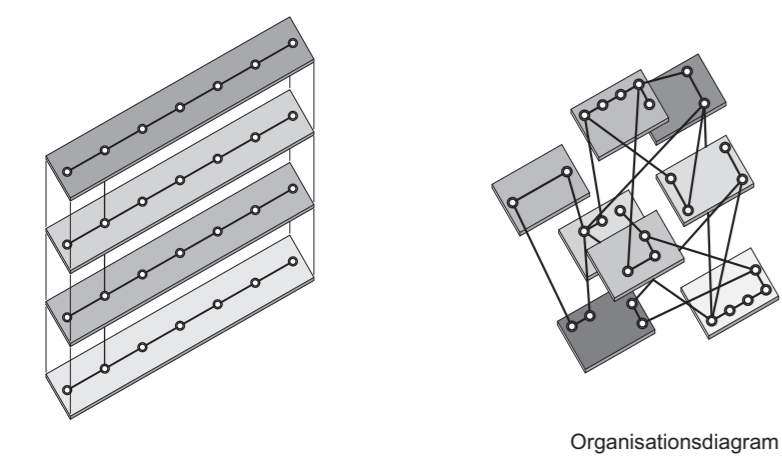




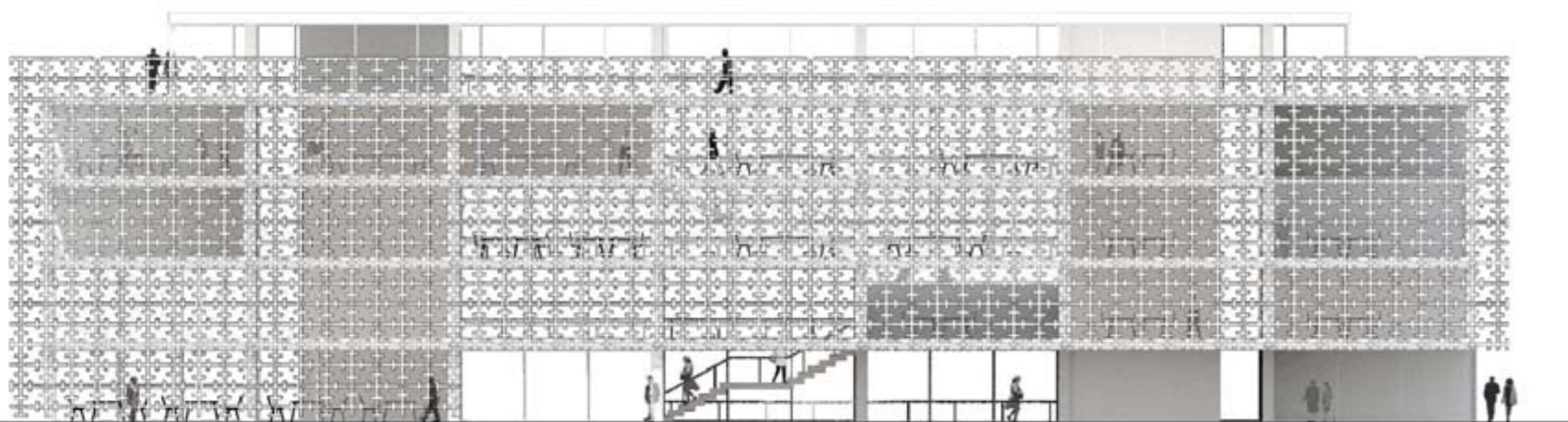
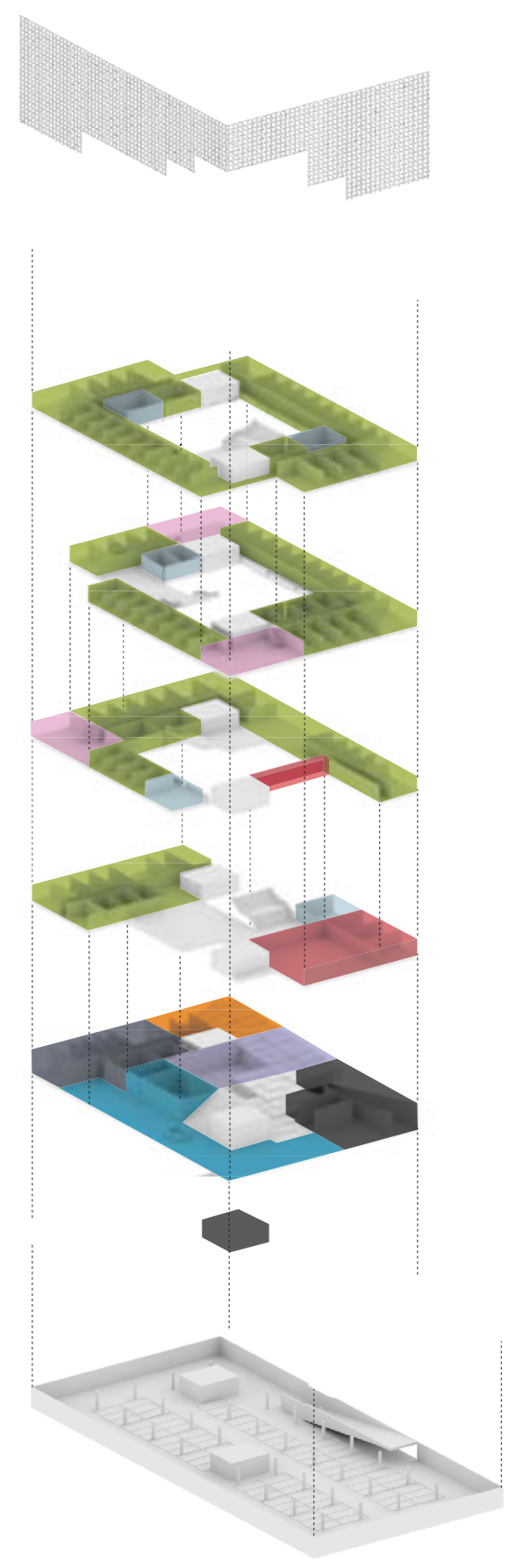
Huvudentré och offentlig passage genom byggnaden.

Intro
 Flyttningen av Täby kommunhus till Täbys nya centrala del innebär att möjligheten att skapa en modern och offentlig tillgänglig kommunhus centralt i Täby optimeras. Täby centrum's nya del är organiserad kring de vinkelräta gatorna och byggnaderna. Områdets existerande byggnader som bibliotek, polisstation och kyrka präglas av en enkel stram modernistisk tradition som vi med det nya kommunhuset önskar att föra vidare till ett nutida uttryck. Ett hus som både skall hysa en effektivt arbetsmiljö och som en tydlig offentlig byggnad värna Täbys demokrati. Ett hus som hjälper till att understryka Täbys vision och värderingar som en föregångare av en modern och hållbar kommun. Ett öppet, enkelt, ekonomiskt och demokratiskt hus som inbjuder människor att delta i den kommunala utvecklingen.

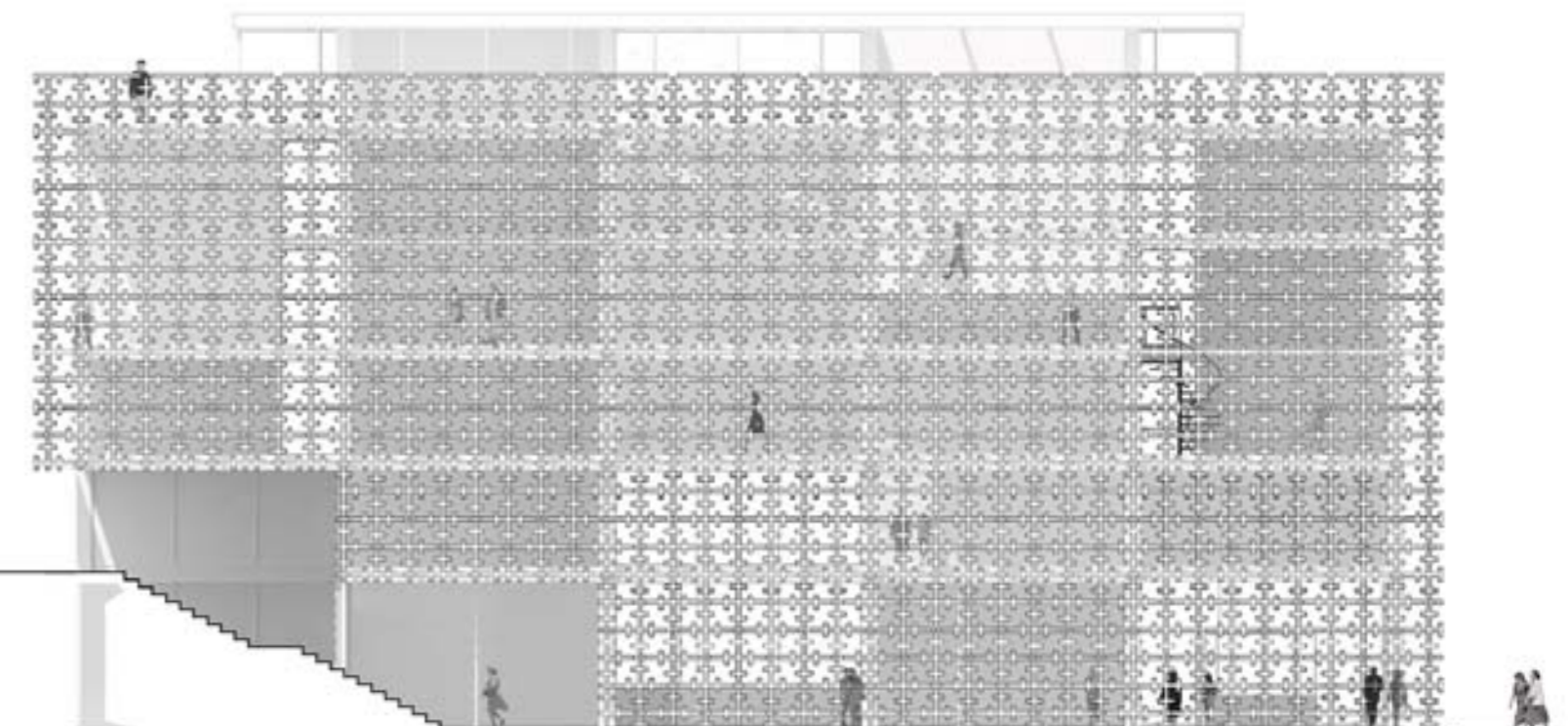
Organisation
 Täbys befintliga kommunhus är en linjär vanlig kontorsbyggnad, skapad utifrån den föregående arbetskulturen, uppförd enligt en traditionell toppstyrd organisationsform. Med det nya kommunhuset vill vi skapa ett tredimensionellt socialt arbetslandskap. En byggnadsstruktur som ger en perfekt miljö för den nätverksbaserade projektarbetskultur som Täby kommun har idag. En struktur som rymmer både stora ytor för samarbete och mindre rum för koncentration.



Byggnaden är organiserad som ett tredimensionellt kluster av rumligheter. En modular uppbyggnad av repeterade enheter som skapar en sammansättning av celler vilket ger en imponerande, komplex form med många rumsliga kvaliteter. Detta strukturella system skapar maximal effektivitet och mångsidighet, både i konstruktion och i program. Samtidigt definierar den en struktur och flexibilitet i byggnaden. En struktur som tillgodöser lokala behov för fortsatt utveckling och förnyelse och med kapacitet att kunna förändras med tiden. Därmed säkerställs en ständig förnyelse av arbetsmiljön och organisationen oavsett om det gäller i cellkontoren eller det öppna kontorslandskapet. Stora och/eller små rum med möjlighet för koncentrerad produktion och andra sidan gemensam utveckling i samverkan.



Fasad mot nordväst. 1:200

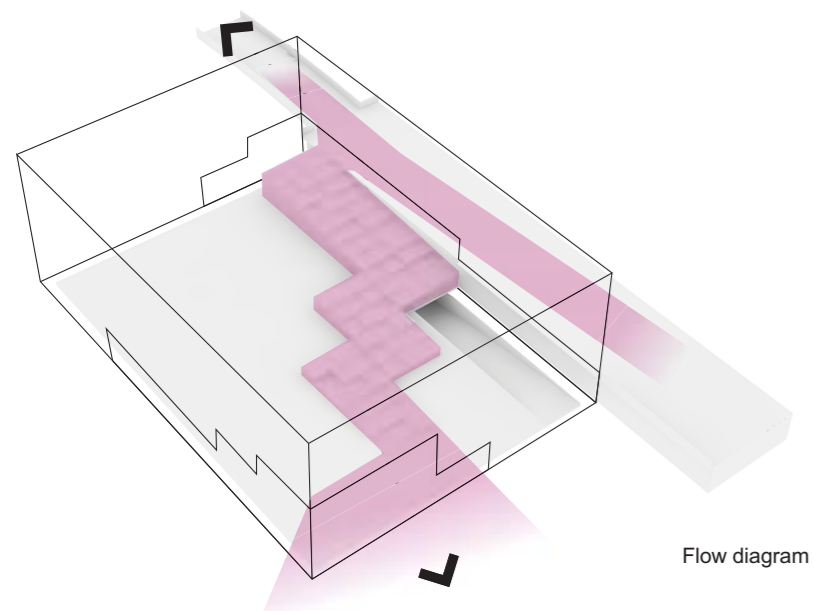


Fasad mot sydväst. 1:200



Visualisering av kommunhusets atrium, det vackra ljusinfallet och det informella mötet.

Flow
Kommunhuset ligger i direkt anknäring till och i samma nivå som Esplanaden. Genom kommunhuset sett från biblioteksgången ner till Esplanaden, föreslår vi en ny offentlig utomhuspassage i form av en stor landskapslik trappa som ska hjälpa till att skapa tillgång mellan de två nivåerna som idag uppfattas isolerade från varandra. Trappan hjälper till att skapa en möjlighet för alla invånare att uppleva byggnadens dagliga liv utan att nödvändigtvis behöva gå in i byggnaden. Denna större öppenhet kommer att bidra till att stärka relationen mellan kommunen och den enskilde. Från platsen vid Esplanaden finns tillgång till garage med plats för 170 st bilar.



Entréhallen i kommunhuset ligger i samma nivå som Esplanaden. Man kan säga att entréhallen kommer kunna fungera som kommuninvånarnas dynamiska vardagsrum. I förbindelse med entréhallen ligger utställningshall, reception, väntplatser, kaffehörna och besöksdatorer. Härifrån har man tillgång till alla offentliga erbjudanden som informationsmöten för invånarna, externa möteslokaler och servicedisk. I området längs biblioteksgången i förbindelse med varuuttaget ligger byggnadens servicefunktioner såsom städutrymmen, posthantering och tryckeri. I hjärtat av detta plan finns kommunens arkiv.

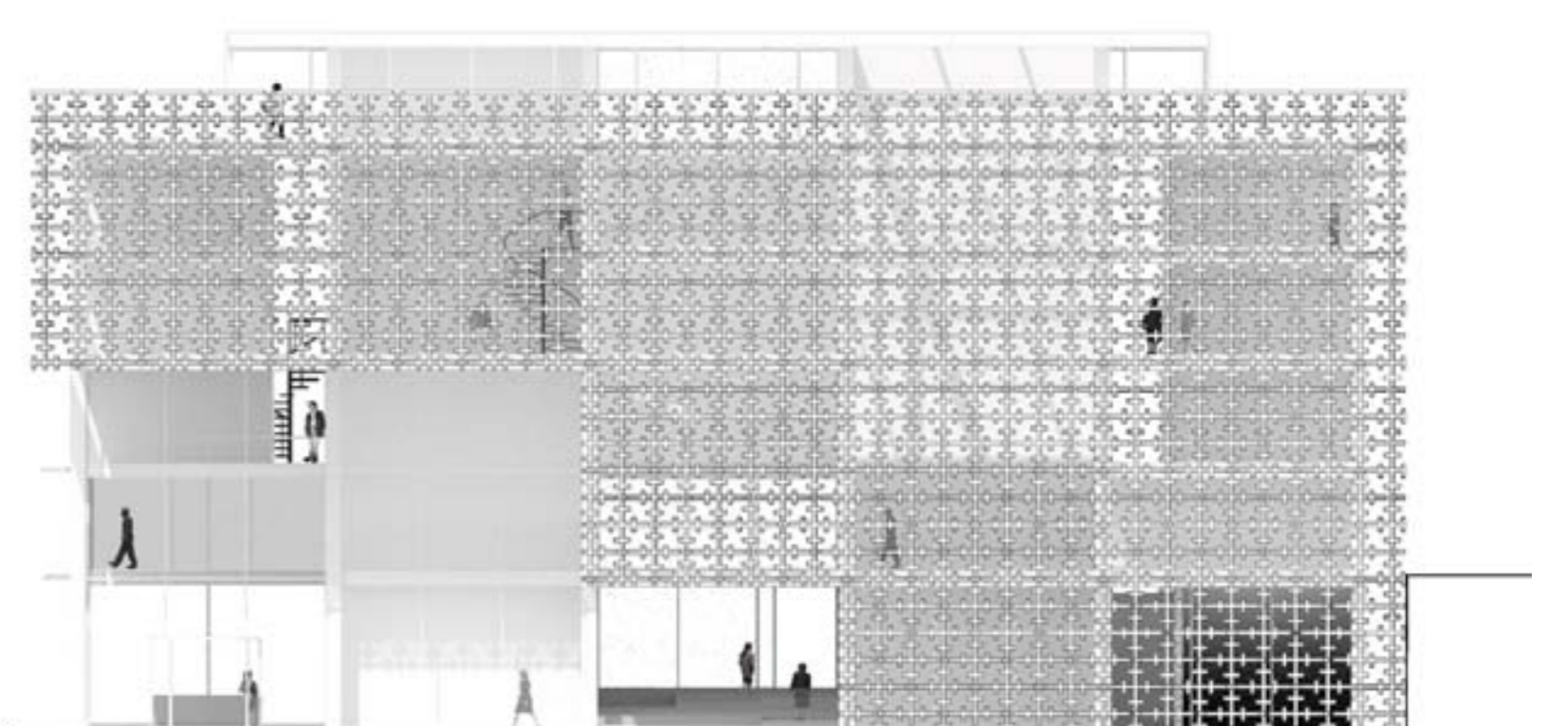
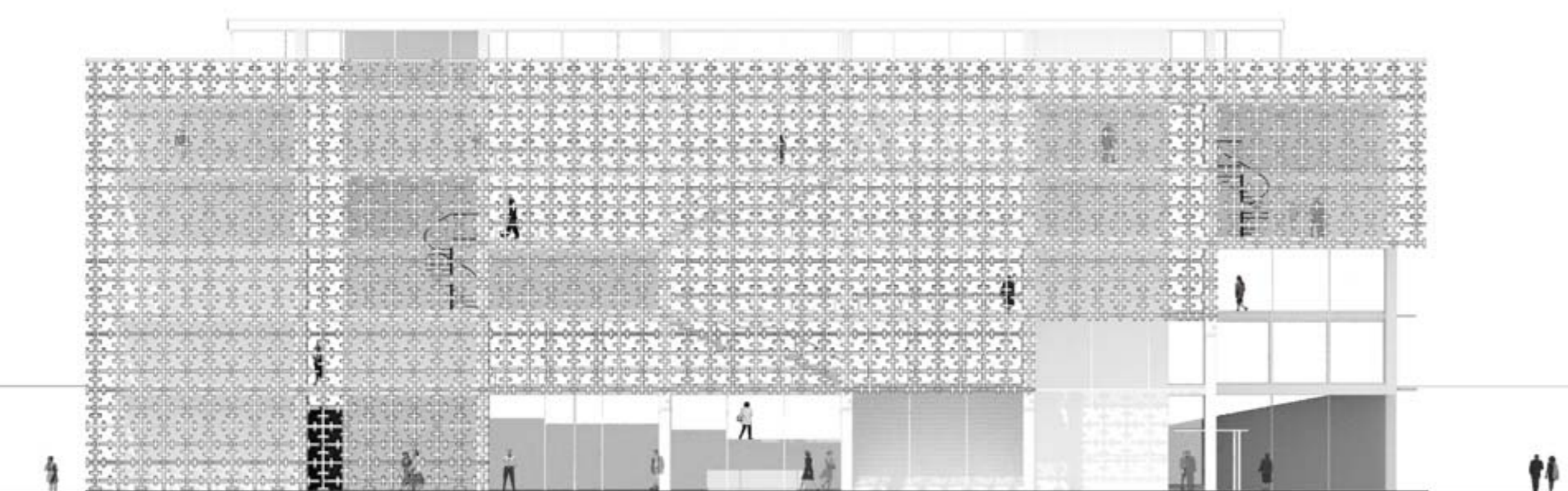
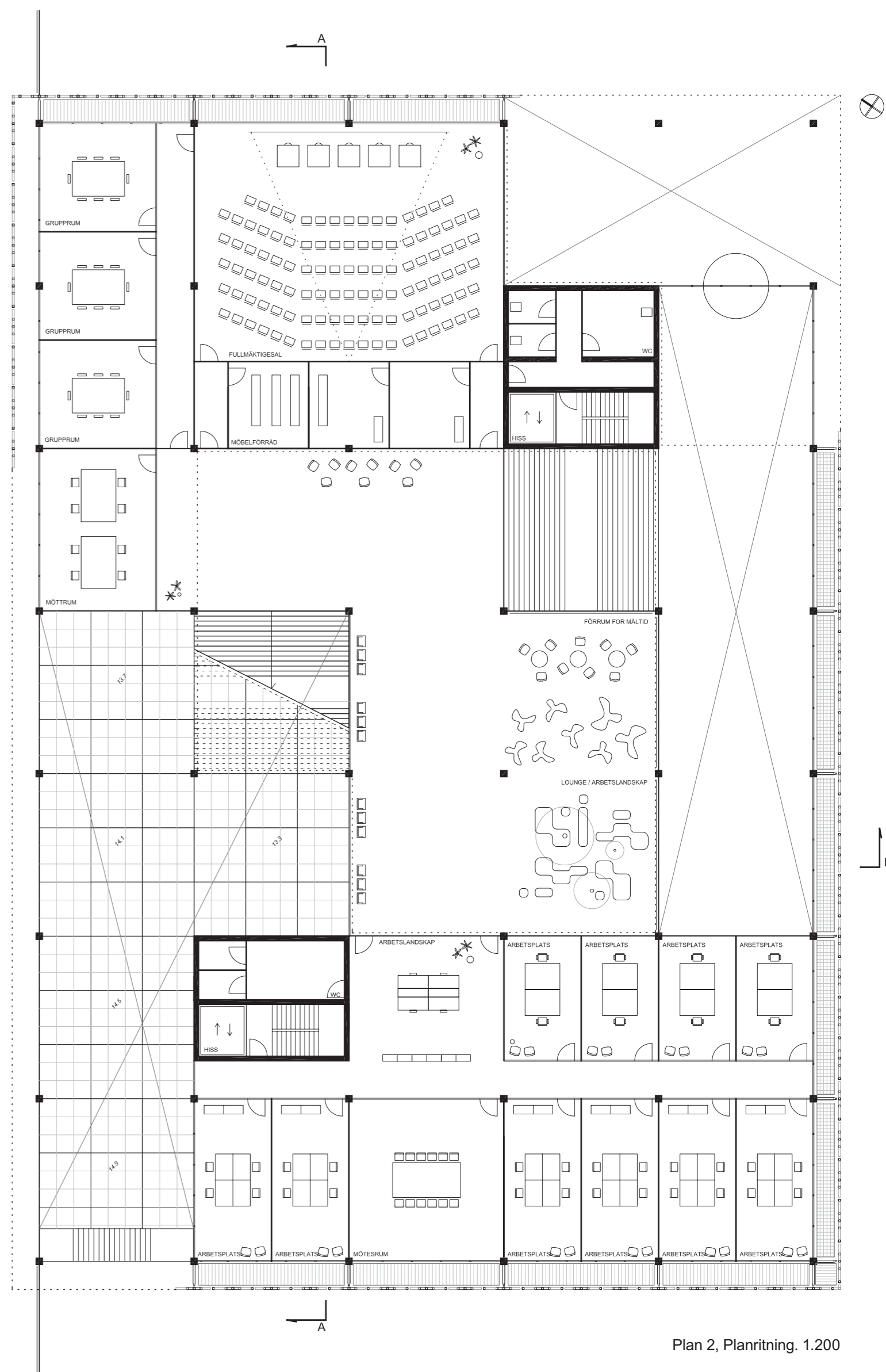
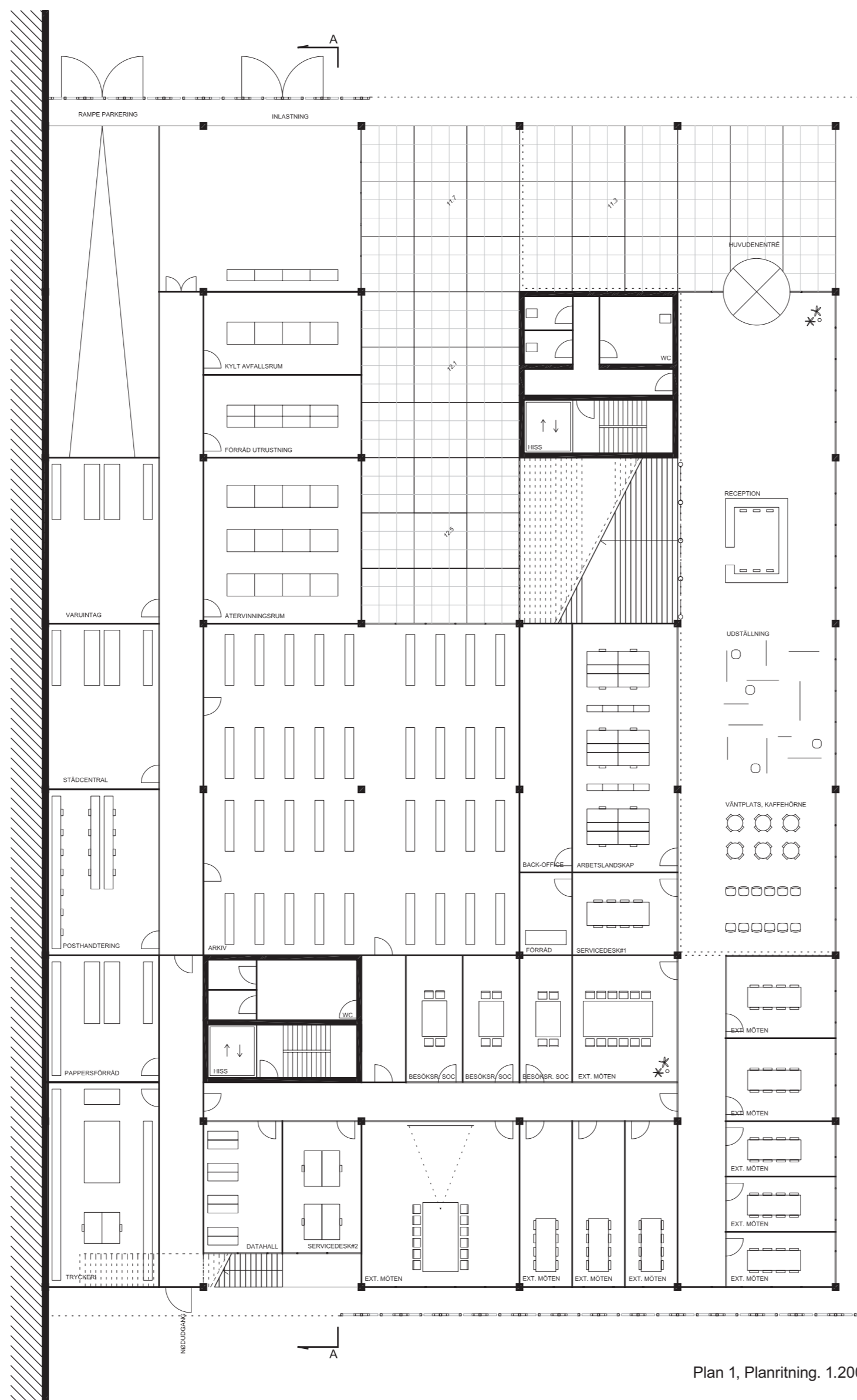
På plan 1 i förbindelse med Entréhallen ligger fullmäktige salen med en utsikt ut över platsen vid Esplanaden. Rummet har dubbel takhöjd och kan delas in i två mindre mötesrum. Detta blir byggnadens finaste rum och kommer ytterligare att karaktäriseras genom bearbetad detaljformgivning och val av material. På detta plan finns även ett mindre vigselrum.

På de ovanliggande planen är husets kontorsfaciliteter organiserade kring ett centralt beläget atrium med tillhörande trappor. Atriet öppnar upp byggnaden och förser den med ljus ända ner till entréplanet med den offentliga passagen. På detta sätt stärker ställningen den visuella kontakten mellan det offentliga planet och byggnadens interna program. Kommunens invånare kan på detta sätt få en uppfattning av det dagliga arbetet i huset och tvärtom vilket hjälper till att understryka byggnadens offentliga och demokratiska program.

Utöver den centralt belägna trappan i atriet förenas kontoren av en serie rum med dubbel takhöjd, mindre trappor och genvägar som samlar de olika nivåerna. Dessa rum med mer generös takhöjd är tänkta att användas som en typ av nav i byggnaden. De fungerar som loungers och platser till kortare möten i den dagliga verksamheten där man kan dela med sig av kunskap och knyta sociala kontakter kommunens anställda emellan.

Det tredje planet är utformat med kontor, ateljéer och kontorslandskap med rum för textkoncentration och projektarbete. Golvet i byggnaden har en konstruktion som rymmer infrastruktur såsom värme, el, it-nätverk och ventilation vilket möjliggör en stor flexibilitet när man ska organisera kontorsplaneringen inför många år framöver. För att skapa ett transparent och öppet offentligt hus organiseras kontorsarbetsmiljöerna efter behov, med rumsavskiljare i glas med olika typer av ytbeklädnad, allt efter arbetsplatsens funktion.

På det översta planet finns friskvårdsfaciliteter och matsal med utsikt över Täby centrum.





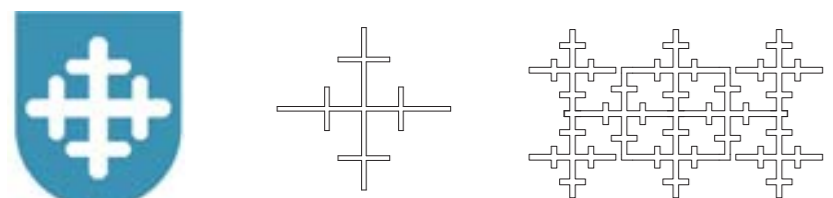
Huvudentrén. Byggnaden öppnas upp mot esplanaden.

Tillgänglighet
Även om huset har många komplexa rumsligheter finns det möjlighet att hålla en visuell kontakt, och orienteringsmöjligheterna är goda mellan rummen. Hissar och brandtrappor ligger centralt placerade i huset med tillgång från alla våningsplan. Trots detta visar sig husets entréhall överskådlig och tillgänglig för besökaren.

Entrétorget
Entrétorget består av en beklädd hårdjordyta, vars material och form fortsätter genom den offentliga passagen upp till biblioteksgången. Ytan består av ett robust och enkelt material i ljus betong eller natursten. En delad ytan för både bilar, varumottagning, av- och påstigning, cyklar och gående. Beläggningen är i enkelt slitstarkt material som kräver minimalt underhåll och som tål högt slitage. Beläggningstens storlek säkerställer att den kan tåla hög belastning från tyngre fordon. Avvattningsystemet organiseras enligt den övergripande strukturen och ger ett vackert mönster på platsen.
I mitten placeras fem träd av arten Pinus sylvestris (tall). Träden fungerar som organiserande element och ger rummet identitet. Beläggningen kommer här vara av sten med håll för att möjliggöra plantering och bevattning för att optimera tillväxten.
Under träden kommer det finnas möjlighet till cykelparkering. Om ingången till sjukhuset omläggas/tas bort föreslår vi att vägen görs om till en stor vattenvägg vilket hjälper till att skapa en vacker atmosfär till rummet.

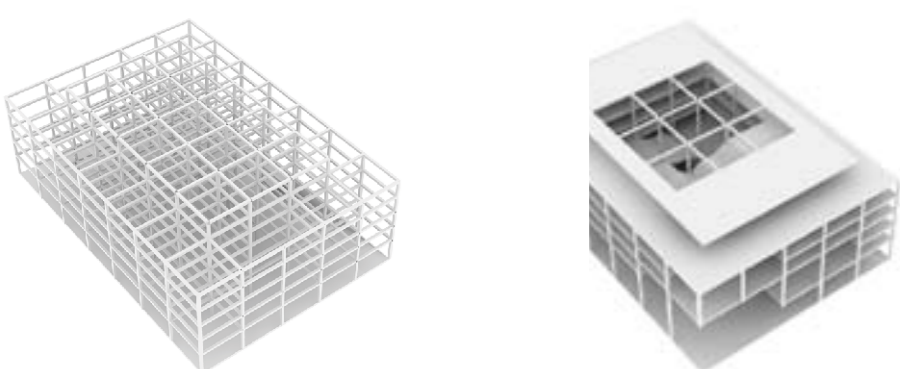
Fasaden
Huset är tänkt som ett glashus med stor transparens. För att säkerställa ett bra inomhusklimat har vi placerat en solskärm runt huset med tyngd på fasaderna i öst, väst och syd. Solskärmen är av en enklare komposition och anpassas områdets nuvarande uttryck. En komposition inspirerat av korset i Täby Kommunvapen. Formen repeteras ut i fasaden till ett mönster och blir byggnadens exteriöra identitet, Täbys och invånarnas identitet. Solskärmen är tillverkad av större element i vitlackerad stål som snabbt, enkelt och billigt kan placeras på fasaden.

Mellan solskärmen och fasaden placeras en servicebygga av stål. Detta gör det enklare att rengöra fasaden och underhålla byggnaden och kommer uppfattas som en del av själva solskärmen.

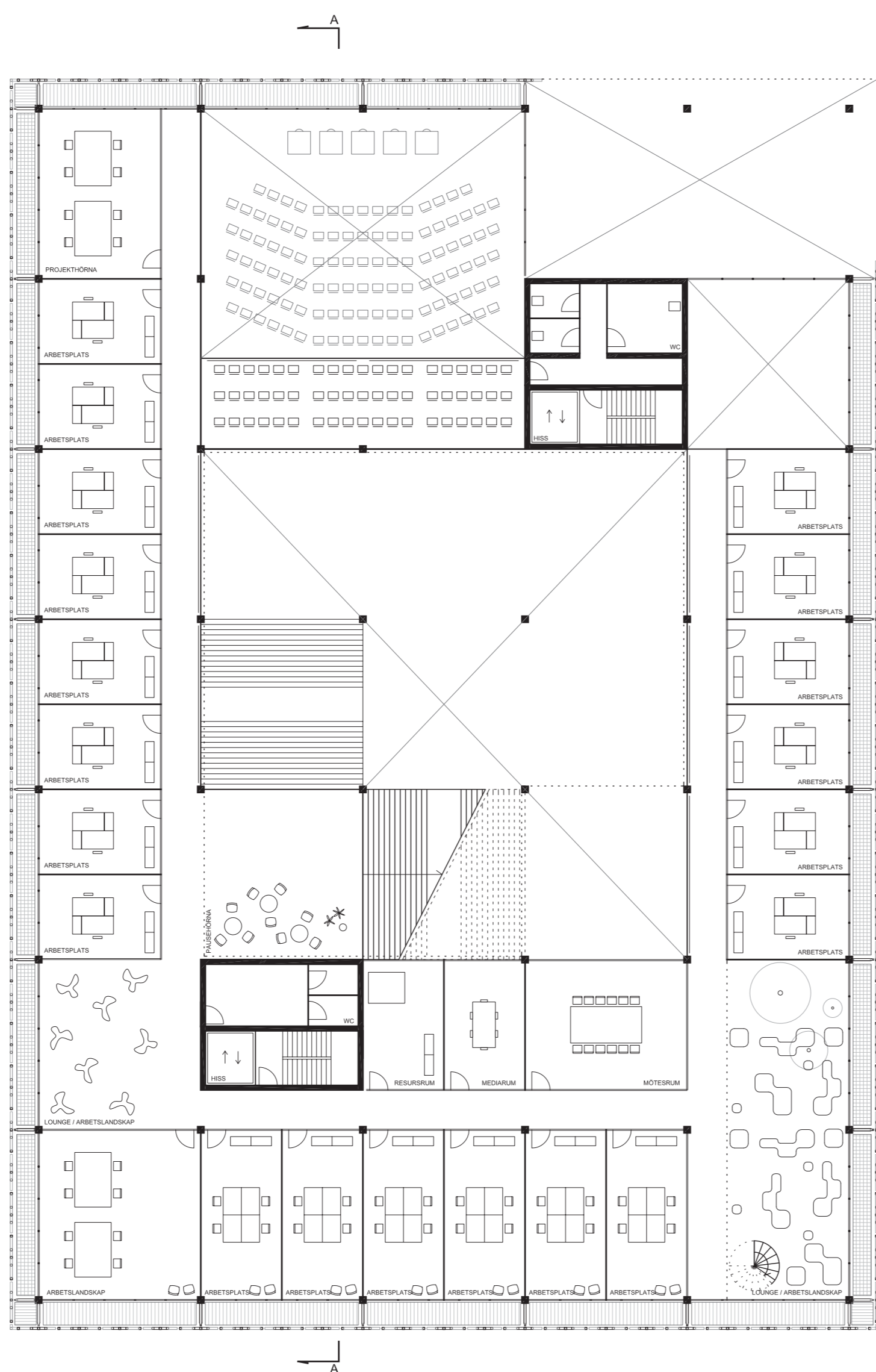


Konstruktionsprincip
Täby kommunhus bärande konstruktion utformas med hjälp av ett balk- och pelarsystem som stödjer det ihåliga golvet. Spännvidden i pelarsystemet är 8 meter. Både pelare, balk och golv utförs som prefabricerade betongelement vilket kommer hjälpa till att optimera montering, byggditt och ekonomi.

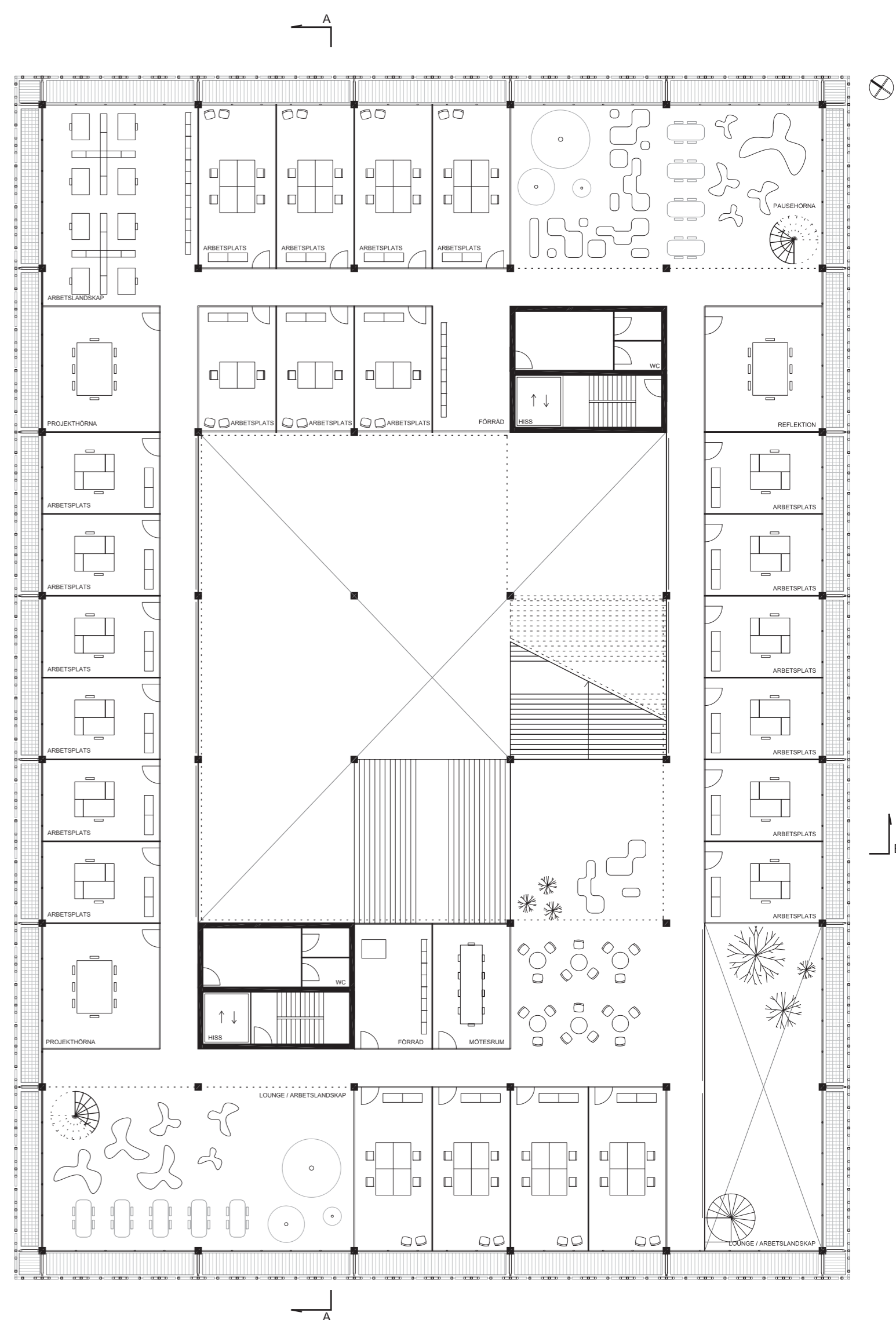
Balk- och golvelementen löper horisontellt och bär endast sin egen vikt då pelarsystemet är den bärande konstruktionen. Genom att plocka bort ett balk- och golvelement möjliggör man för rum med dubbel takhöjd. På de ställen där man frångår grundsystemet på 8x8 meter växlas krafterna av till den bärande delen med hjälp av en stålstruktur som arbetar med den dubbla spännvidden.



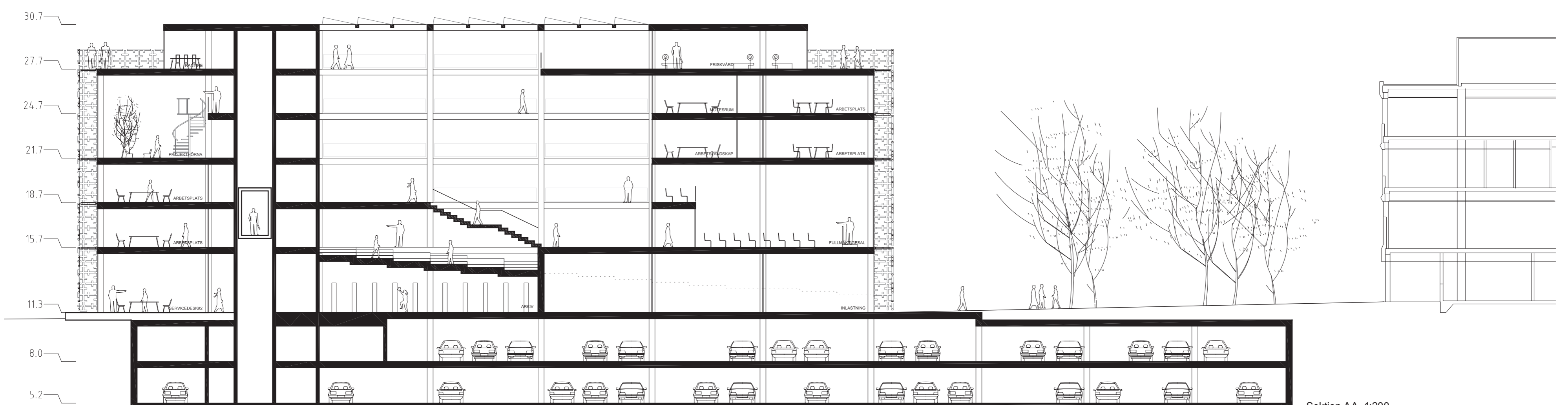
Husets stabilitet över de horisontella krafterna säkerställs via två stycken genomgående trapp- och hisstorn, även dessa utförda som prefabricerade betongelement. Trapp- och hisstorn fungerar även som installationsschakt för el, vatten, avlopp och ventilation vilka löper från de ihåliga balk- och golvelementen ut till installationsschakt/ trapp- och hisstornen. Husets övriga trappsystem stöds av balk- och pelarsystemet.



Plan 3, Planritning, 1.200



Plan 4, Planritning, 1.200



Sektion AA, 1:200

