



Täby nya kommunhus rektangulära samlade huskropp visar mot torget upp en inbjudande och lättillgänglig fasad mot medborgarna där nästan samtliga kommunhusets mötes, konferens, samtals, besöksrum samt vigselsrum, för både interna och externa möten, har samlats och synliggjorts i Medborgarmötet. Medborgarmötets konferensrum har givits sin egen färgsättning på väggar, fönsterglas och avskärmande textilier/ persienner exteriört och interiört, synligt både utifrån torget och inifrån atriet. Fasaden under dagen åskådliggör visuellt temperaturen på Medborgarmötet och dess effekt genom sina händelser, färger och sin belysning. Genom att också låta kommunhuset få sin egen kommunfullmäktigesal inom huset synliggörs på samma sätt demokratis processer för medborgarna och skapar en identitet för de som har sin arbetsplats i kommunhuset. Fasaden mot esplanaden exponerar därför KF-salens rotunda (Attundarotundan), som skjuter fram ur det rektangulära samlade husblocket och ger inifrån utblickar mot esplanaden och centrum. Atriets lanternin och vigselsrummet "Fredrik och Filippa" sticker upp/ ut på samma sätt och annonserar byggnaden och dess funktioner.

Utvändigt får det nya kommunhuset en enhetlig och ljus framtoning med ljus puts på tegel i ett pelarbalkmotiv som ansluter delvis till befintlig arkitektur i omgivningen. Glaspartier med delvis kulörta glaspartier placeras indraget från fasadliv. Beprövad teknik och material med lång livslängd som tål att åldras har eftersträvs såväl exteriört som interiört, puts på tegel, glas, granitgolv, aluzinkplåt och kanske sedumtak- ett långsiktigt hållbart hus i en grön kommun. Sedumtaket utjämnar temperatursvängningar i huset och fungerar som fördröjningsmagasin för regnvatten. Glaspartier med låga u- värden, effektiv solavskärmning, gynnsamt förhållande mellan area och omslutande fasadyta, värmetrög stomme och fasad, utnyttjande av självdragsventilation via atriet kombinerat med återvinning av energin i frånluften, solceller eller solfångare på taket samt bra isolering möjliggör lågenergihusstandard för det nya kommunhuset, som härigenom kommer fungera som ett föredöme ur klimatsynpunkt i kommunen.

På torget sker angöring och entre till kommunhuset för gående och bilburna besökare och personal. Den nya entrén till biblioteket föreslås förläggas rakt mitt emot över torget för att underlätta samordningen verksamheterna emellan. Infarten till och från garaget orienteras mot biblioteket för att skapa en större bilfri yta framför kommunhuset. Trappa förbinder biblioteksgången med torget o skapar yta att samlas på. Entreplatsen framför kommunhuset får en granitbeläggning som med sina parallella ränder och stenbänkar skall referera till de smala vägar mellan stengärdesgårdar 'tä' som givit Täby sitt namn. Täby vapen, det rysk-bysantinska Dagmarkorset med sin tillhörande inskription på Risbylestenen, föreslås uthuggen i markens stenbeläggning utanför entren. Torget o ljusgården inne i huset planteras med poppel; vars latinska namn 'populus' också betyder folk/ politisk medborgare.

Besökare till kommunhuset följs av personal från receptionen via centralt placerad glasad hiss i atriet. Härifrån rör man sig uppåt i huset företrädesvis till de nedre planens mötesrum. Dock kan personal vid behov röra sig i säkerhetsmässigt avskiljda hissar och trappor till de olika planen. Godsmottagning och sophämtning sker i det sydvästra hörnet under biblioteksgången med lastbil som backar in mot lastkaj. Centralt placerad varuhiss vid varuintaget transporterar gods från och till köket och kontorsplanen. Infart till garage sker från torget till garageplanen belägna under kommunhuset

och under torget. (Alt placeras infart i del av sjukhusets bottenvåning med högre nyttjandegrad av garaget som följd.) Personal som parkerar i garaget under huset kan ta hiss direkt upp till kontorsplanen. Möjlighet till entré för besökare från Biblioteksgången är föreslagen som en option för att underlätta tillgängligheten för rörelsehindrade via hiss till entrévåningen i änden av atriet.

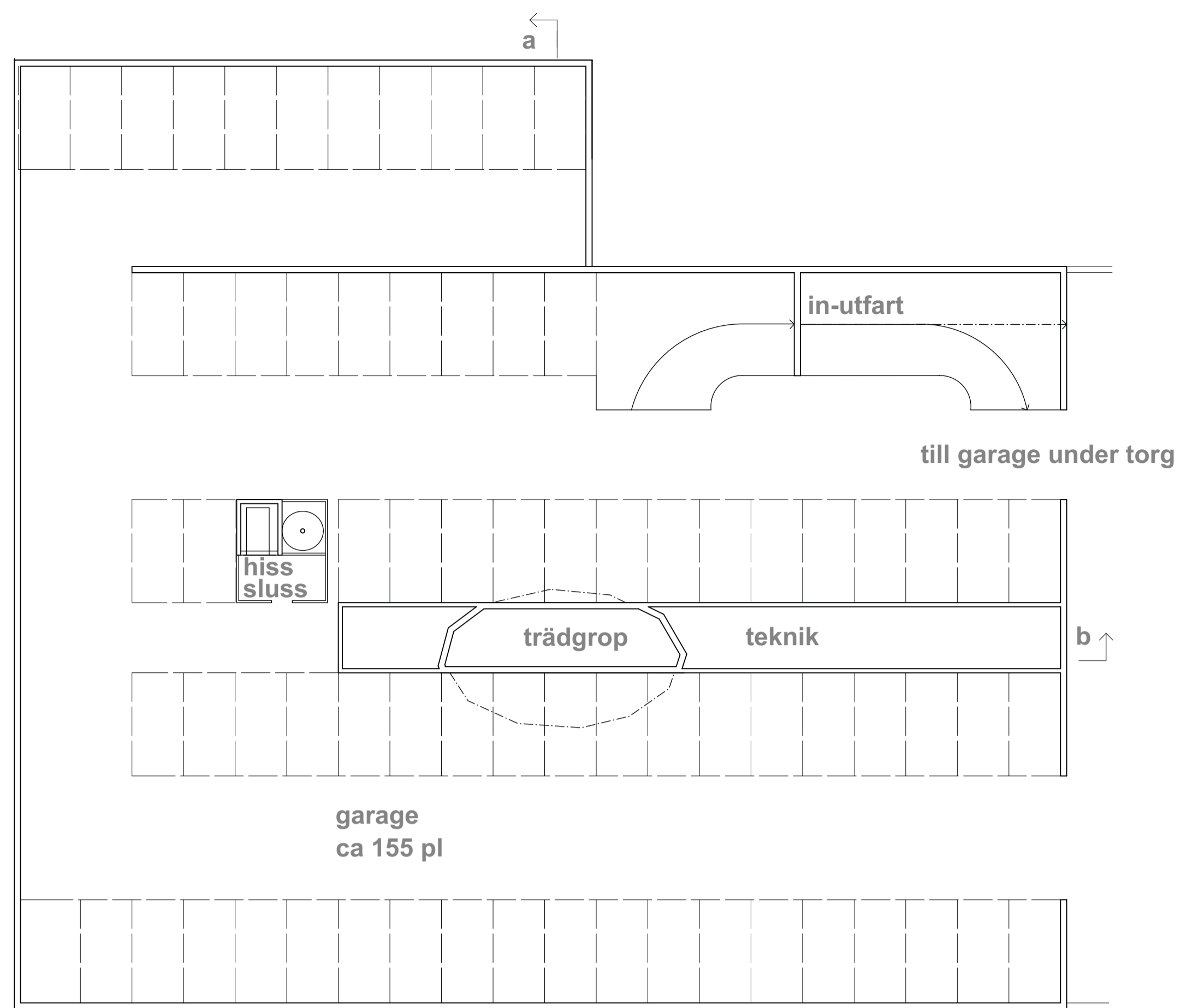
Innanför entrén öppnar sig atriet, som är ett samlande 5 vån högt lanterninförsett rum, där alla som har ärende i huset rör sig på balkonger, trappor och spänger. De nedersta våningarna är avsedda för externa möten och de två översta för interna. I detta samlande båtformade rum i visuell kontakt med omgivningen via stora glasade partier finns receptionen, väntplatser, mötesrum, utställningsmontrar, dataplats och café. Förbindelsen med biblioteksgången är föreslagen också ske via bred trappa i änden av atriet, där informella medborgarsamlingar kan hållas, och förbinder kommunhuset med befintliga institutioner utmed Biblioteksgången.

Den stora delbara KF-salen är belägen 1 trappa över torgnivån och omges av pausytor, 2 mötesrum för 20-30 personer och personalrestaurang beläget i det södra hörnet av byggnaden. KF-salens delvis glasade rum har utsikt mot omgivningen i flera väderstreck och kan mörkläggas vid behov och känns öppet och välkomnande då rummet inte används. KF-salen med sina pausytor och restaurang är tänkt att vara mångsidigt användbar till föredrag, konserter, fester etc. Åhörarlåda med separat ingång och utrymning har god visuell kontakt och utsikt mot ledamöterna, ovan åhörarlådan finns en tv-studio i en mezzaninvåning och utrymning från podiet vid hot kan ske via dörr och trappa ned till servicedesk/ krisrummet i entrévåningen.

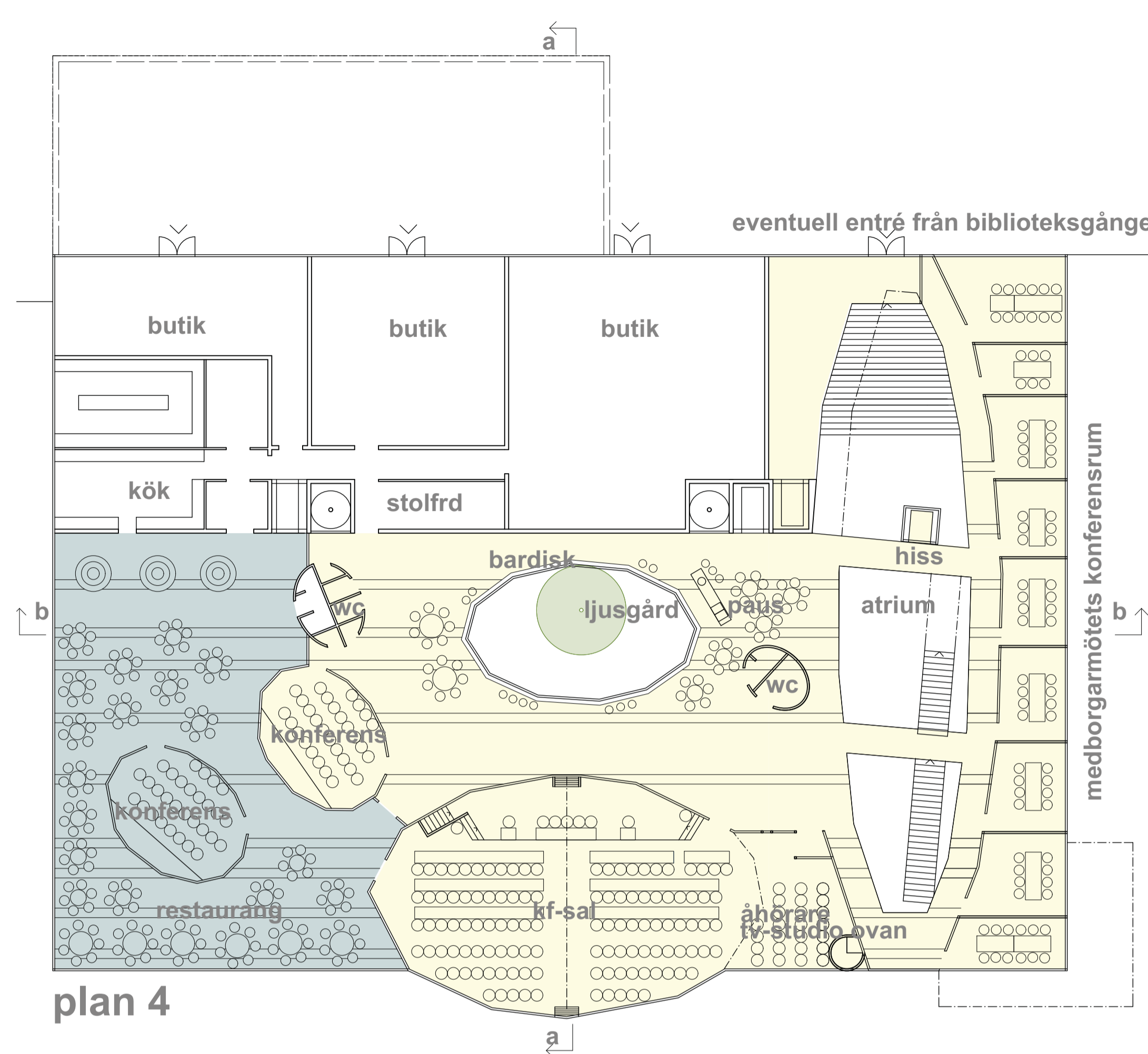
Kring ljusgården i mitten av huset med sitt värdräd finns pentryö-pausytor med bardisk runt ljusgården, bibliotek-närarkiv, skrivarrum-postfack och wc-kaprum samlade för att optimera kontaktytor och informationsutbytet mellan de som arbetar i huset, dess besökare och samarbetspartners. Franska balkonger vid pausytorna kan öppnas upp mot ljusgården sommartid. Arbetsplatserna är avdelade i mindre enheter om 10 personer med hjälp av olika typer av mötesrum, resursrum, reflexionsrum och bokhyllor som fungerar som rumsavdelare i kontorslandskapen. Arbetsplatsens organisation kan varieras efter behov över tid och projekttyp, ibland mer öppen, flexibel och nyskapande, och ibland mer sluten, inrutad och förutsägbar, men alltid med fokus på att åstadkomma en kreativ, ljus, stimulerande och effektiv arbetsmiljö. Planerade och externa möten hålls ute i Medborgarmötets konferensdel mot torget. Mötesrum, arkiv, skrivarrum och tysta rum i kontorslandskapen föreslås har glasade skjutdörrsförsedda väggar som kan dras för med gardiner vid behov, och planlösningen möjliggör korta förbindelser i fasadläge eller via korridorstråken mellan olika grupper. Kontakten med ljusgården i mitten och genomblickar i kontorslandskapet från fasad till fasad möjliggörs med stora fria öppningar i planen. På taket föreslås en del av sedumtakytan anpassas till uteplats för de som arbetar i huset.

Butiker föreslås placerade nere mot esplanaden och uppe längs biblioteksgången som, förutom att tillföra ytterligare folkliv i bottenvåningarna, kan fungera som expansionsyta i framtiden för kommunhuset. Teknikytor, tryckeri, städcentral, gymlokal och datahall orienteras i entrévåningen med fasad mot Attundavägen och i närhet av varuintaget.

Ljus BTA är 7550 m2 med fördelning enl program , 430 m2 lokalarea och 4060 m2 garage under huset; byggnadens totalarea är 12.040 m2.



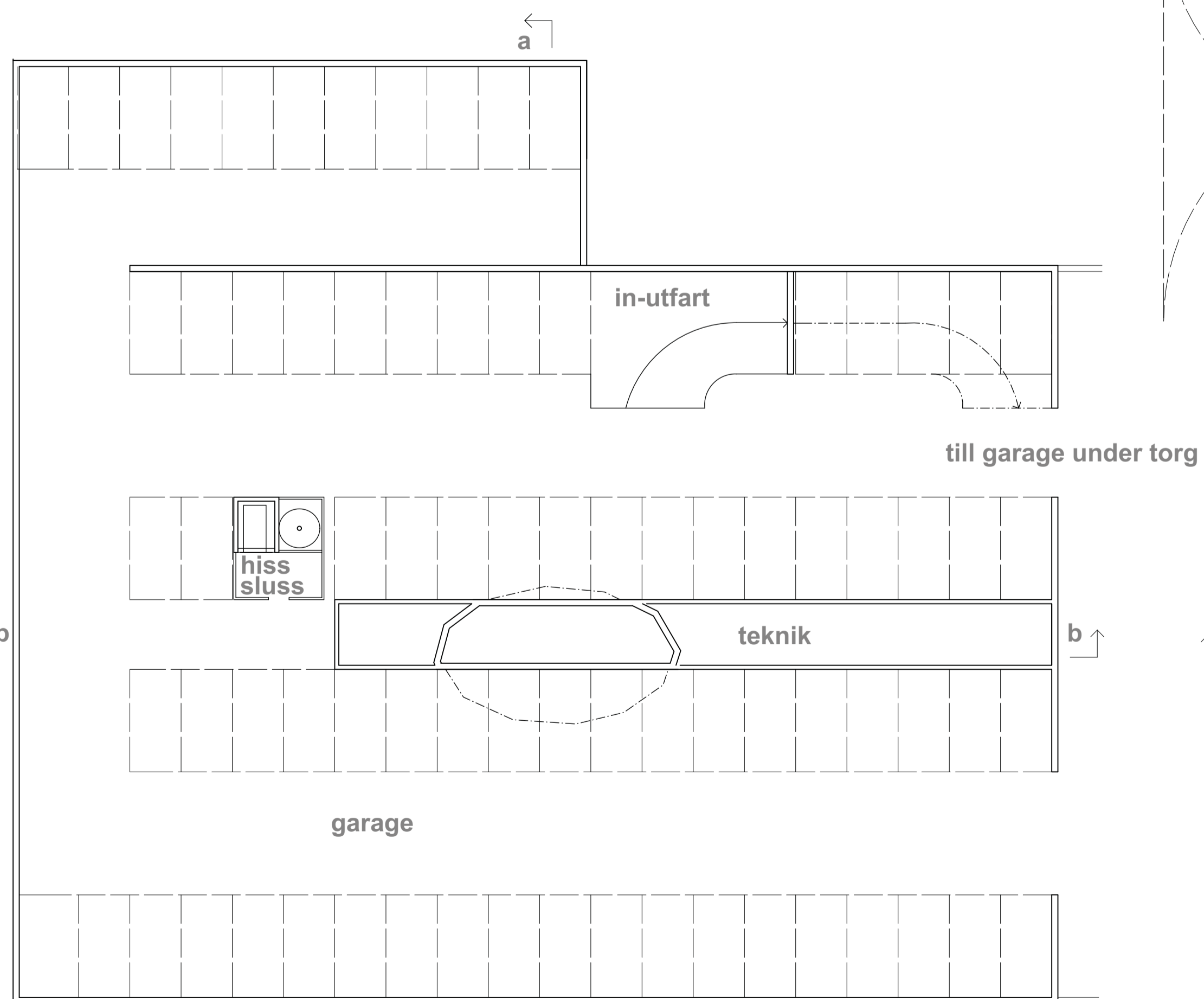
plan 2 garagevåning



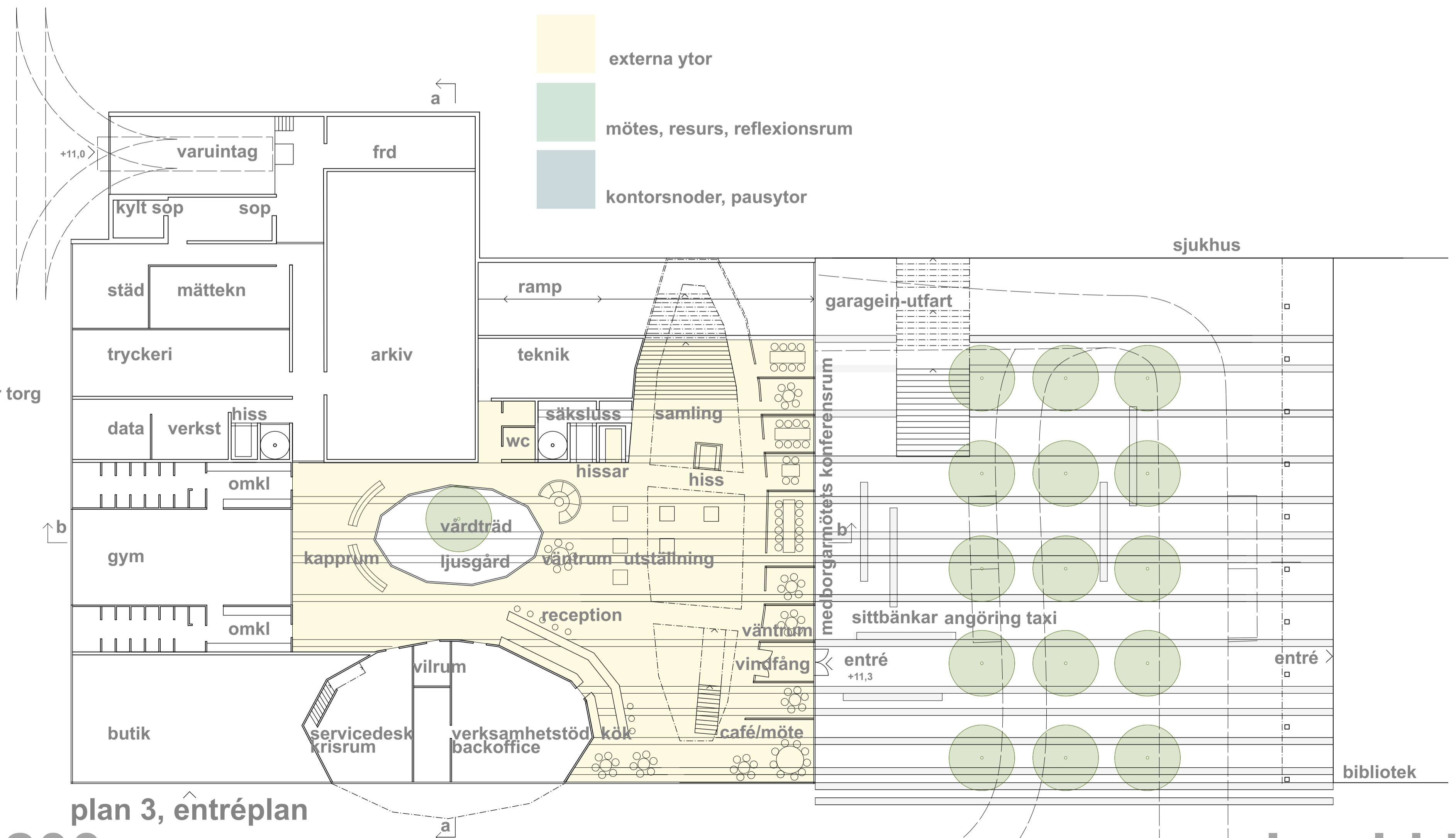
plan 4



interiörperspektiv från atriet



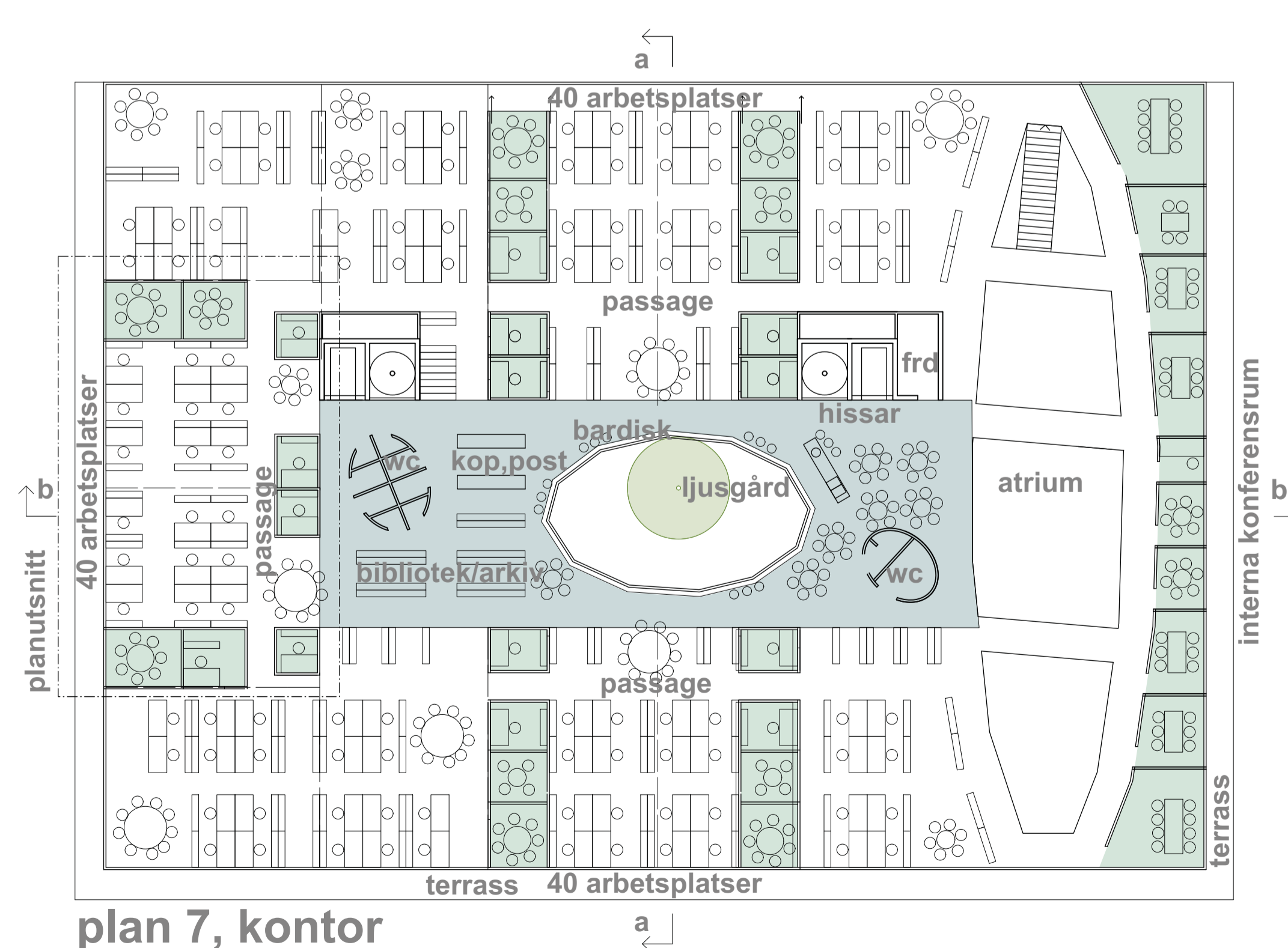
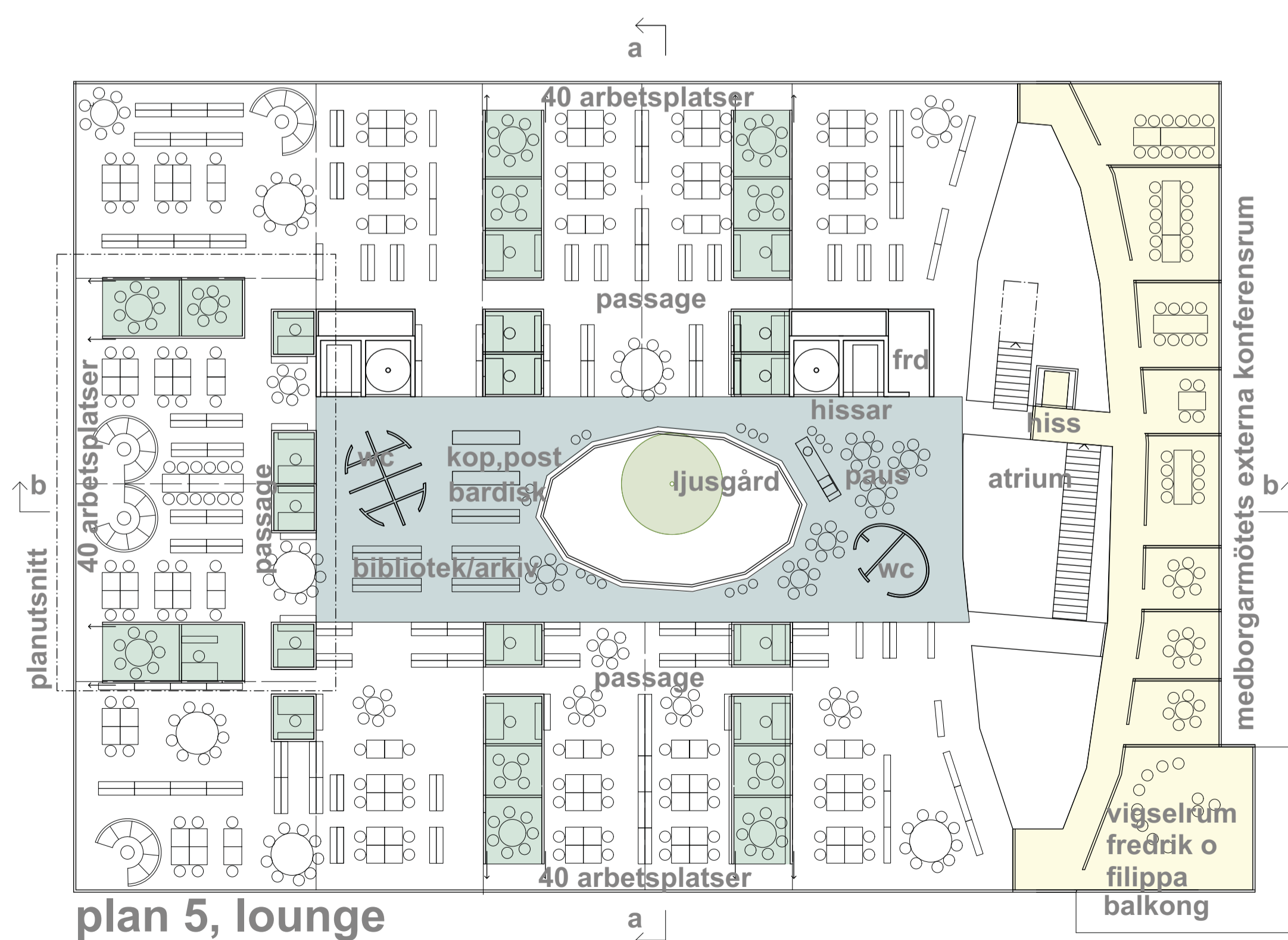
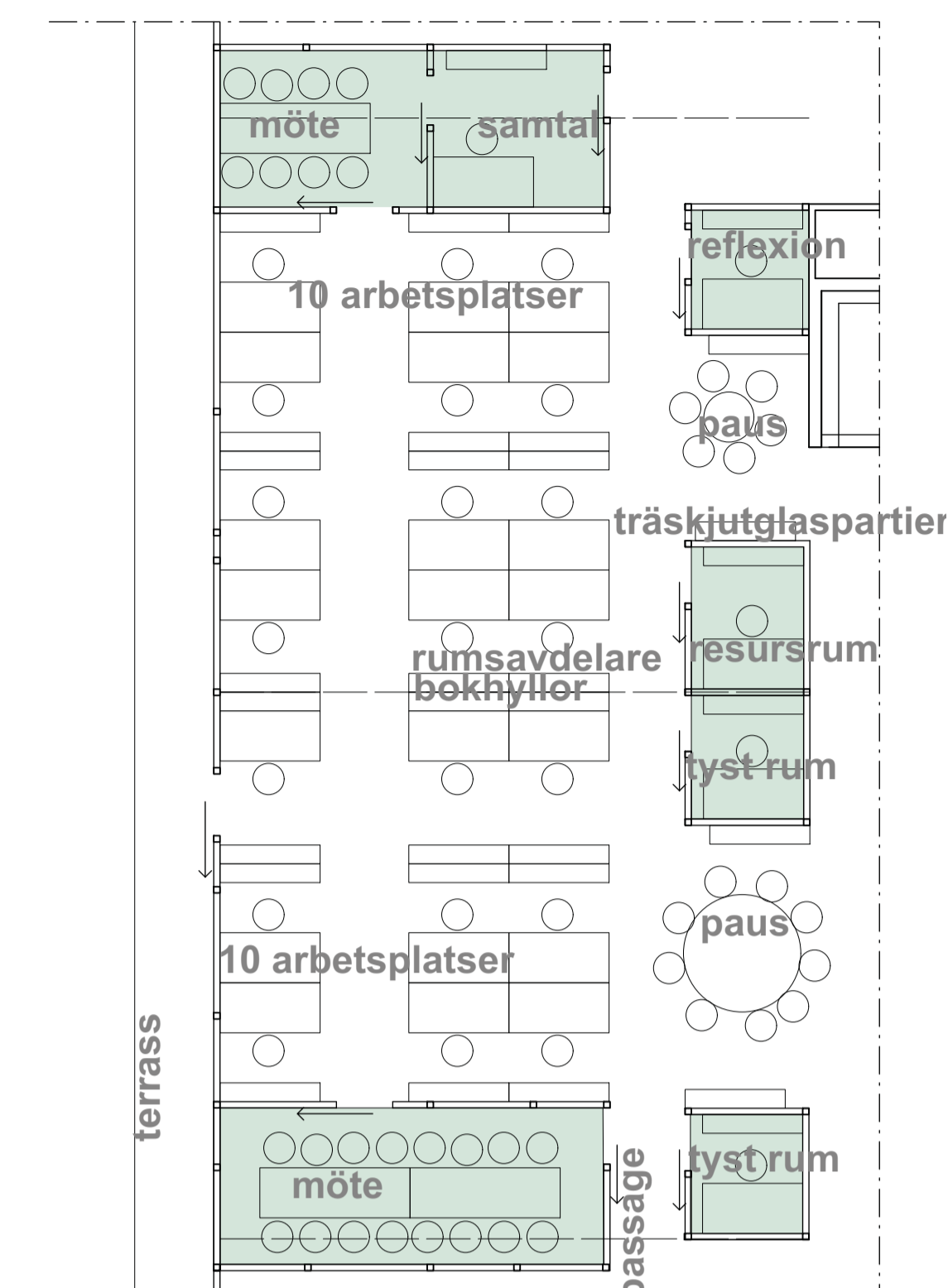
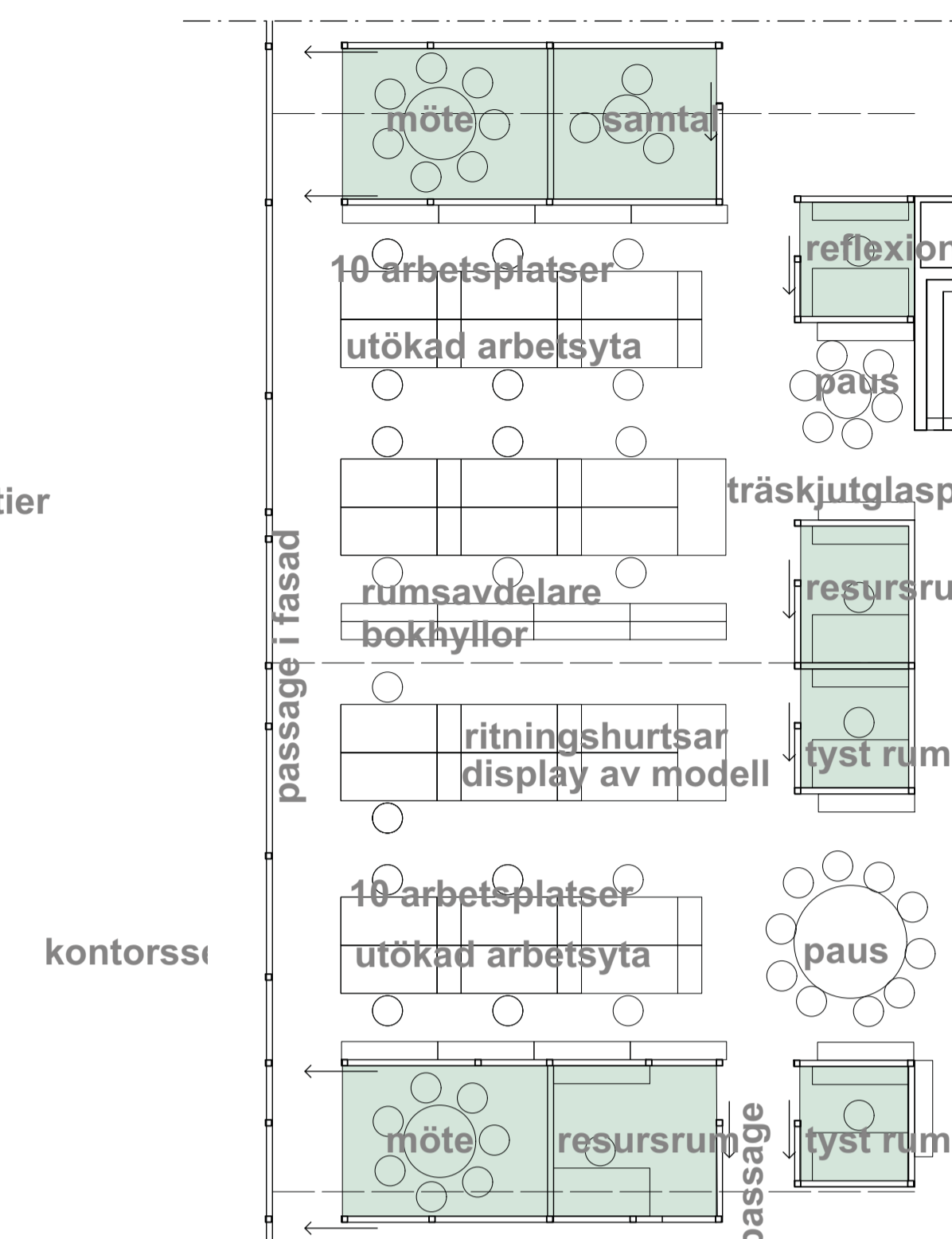
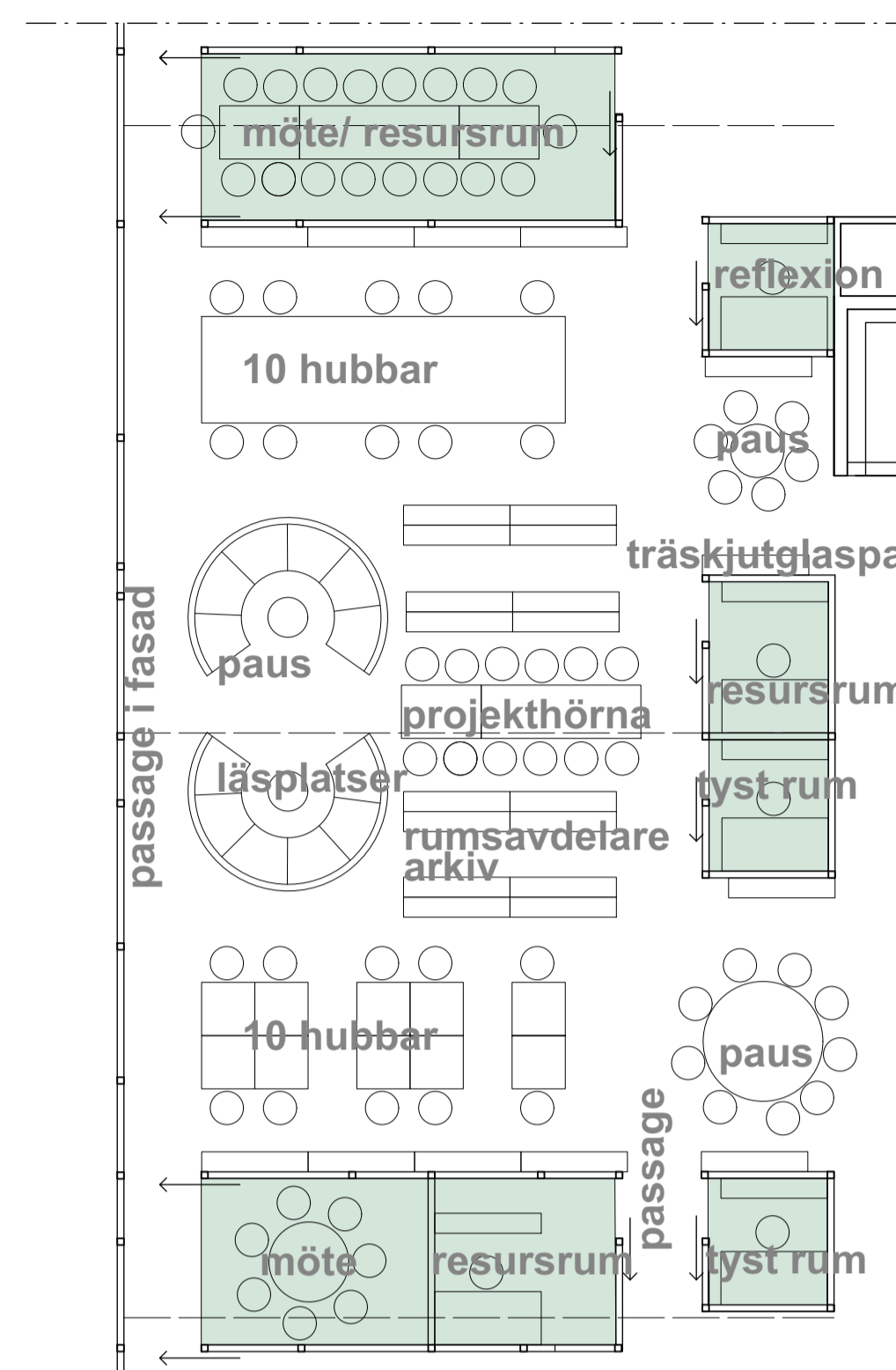
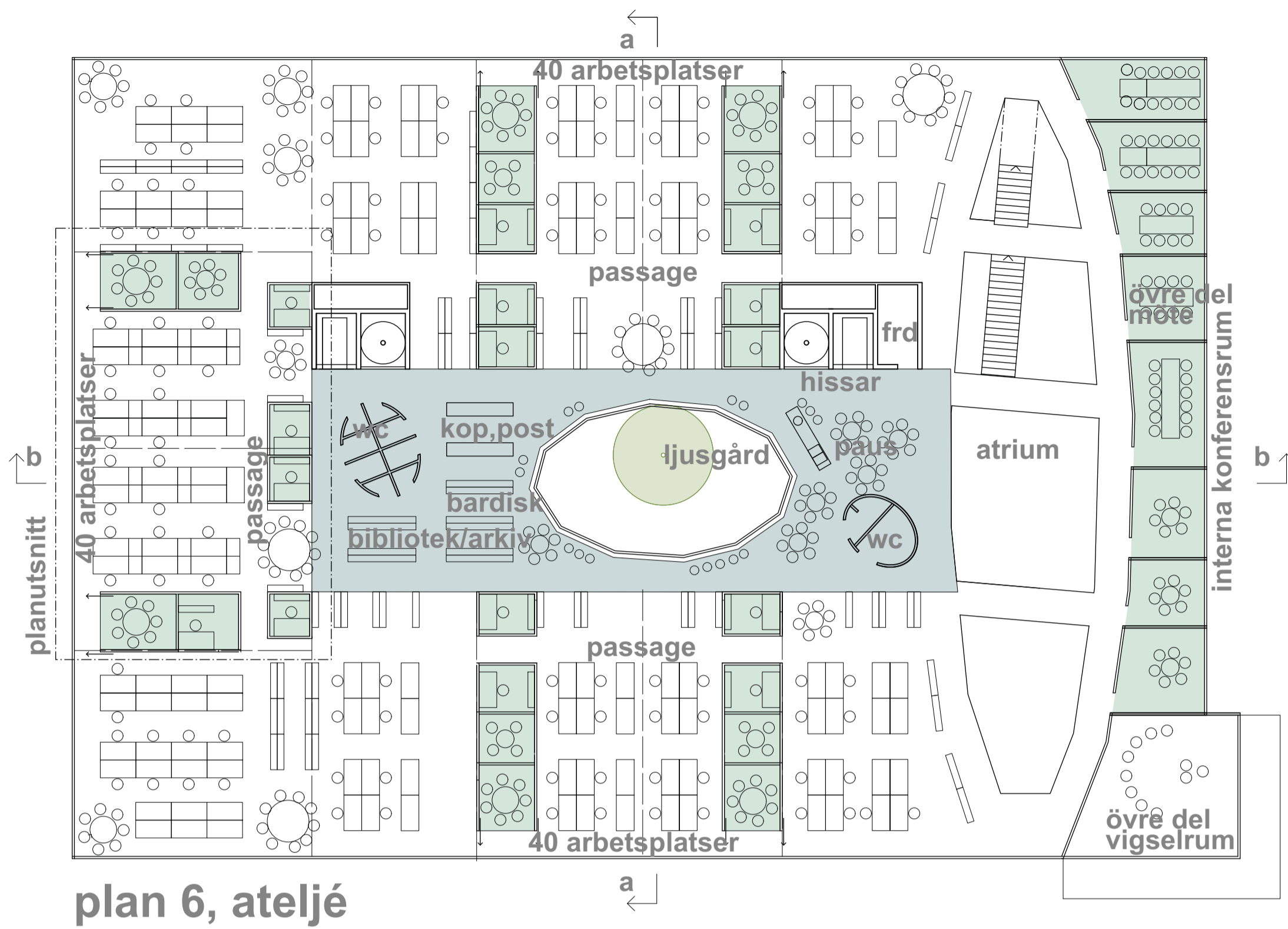
plan 1 garagevåning

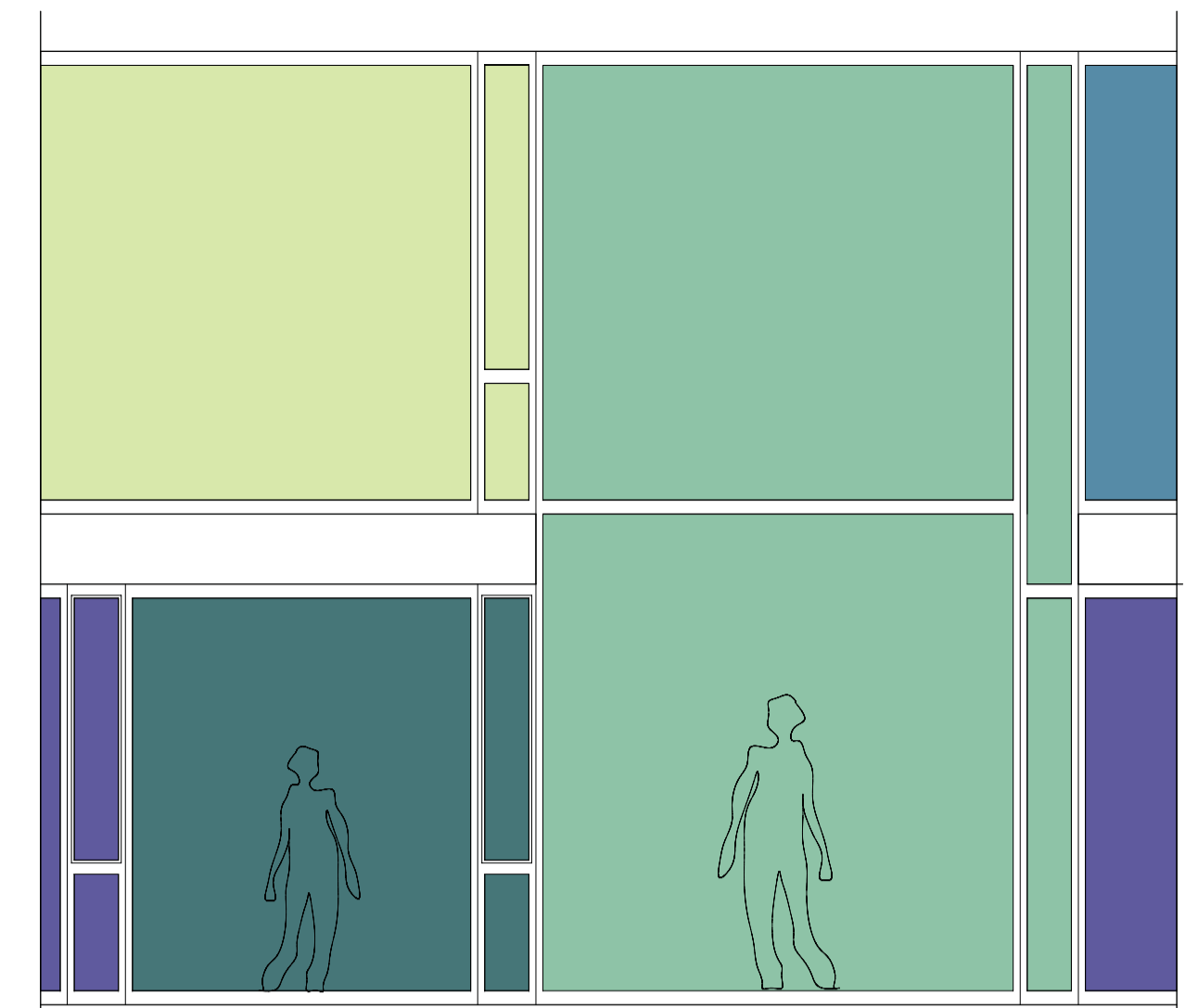
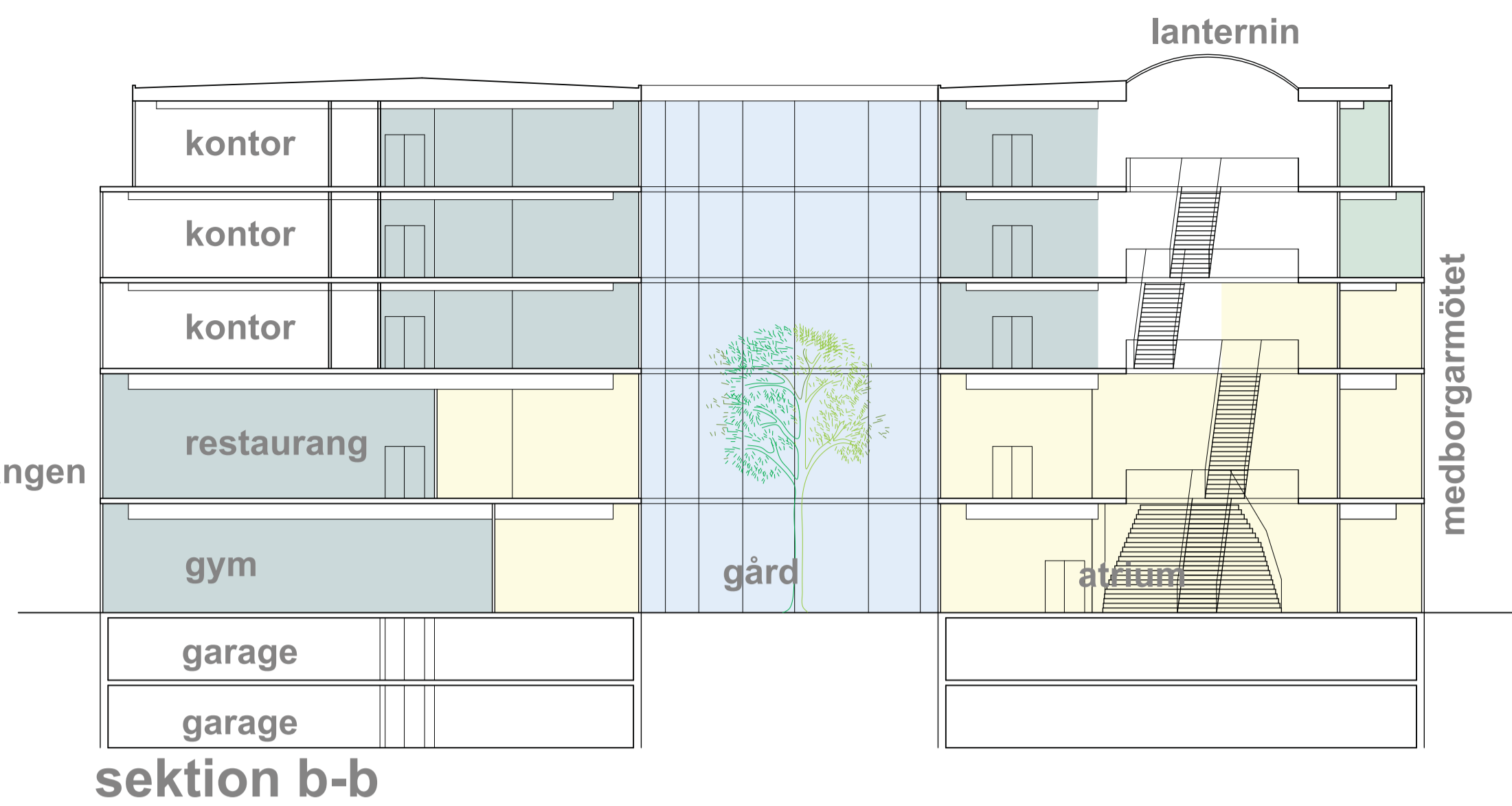
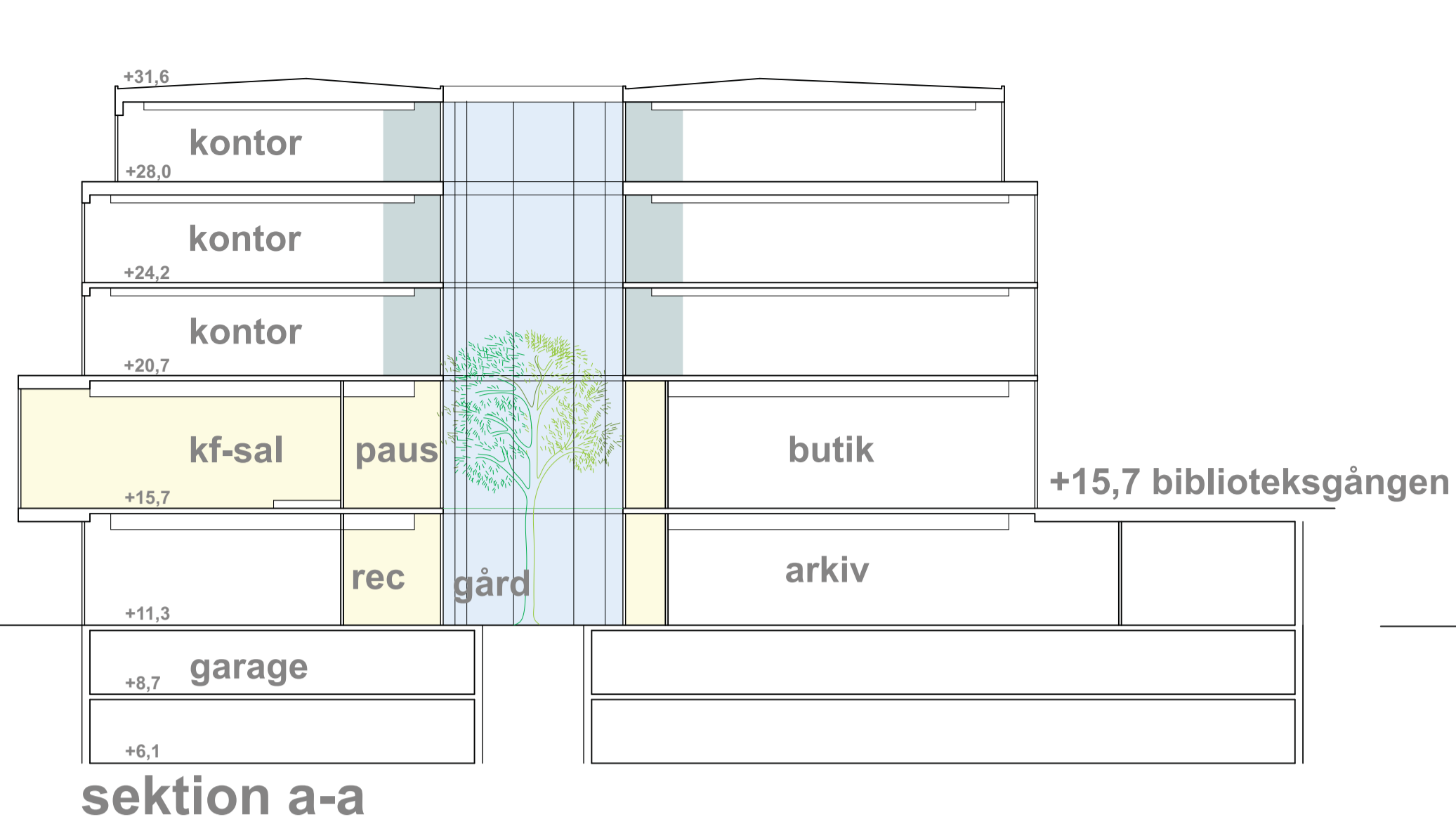


plan 3, entréplan

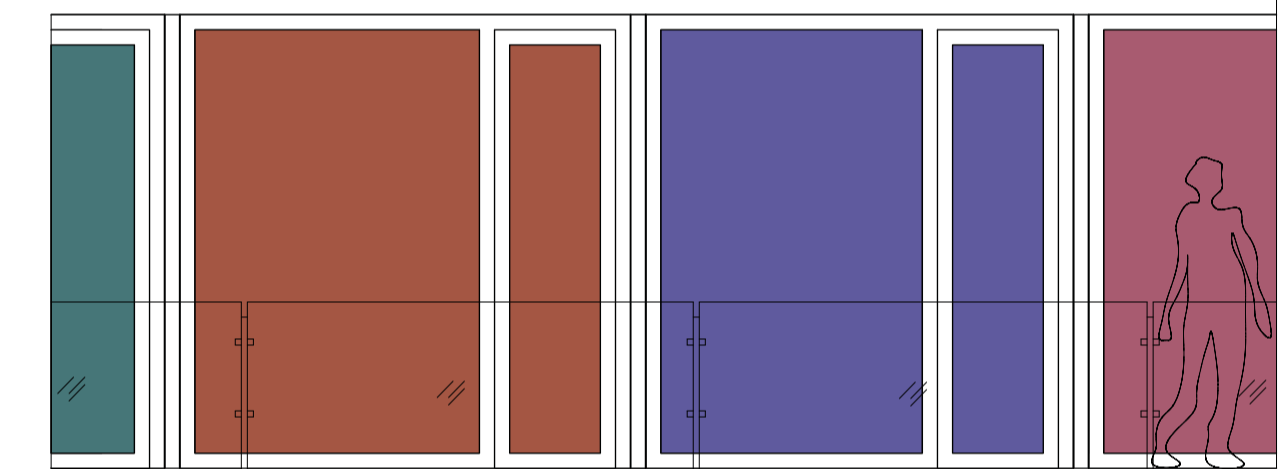
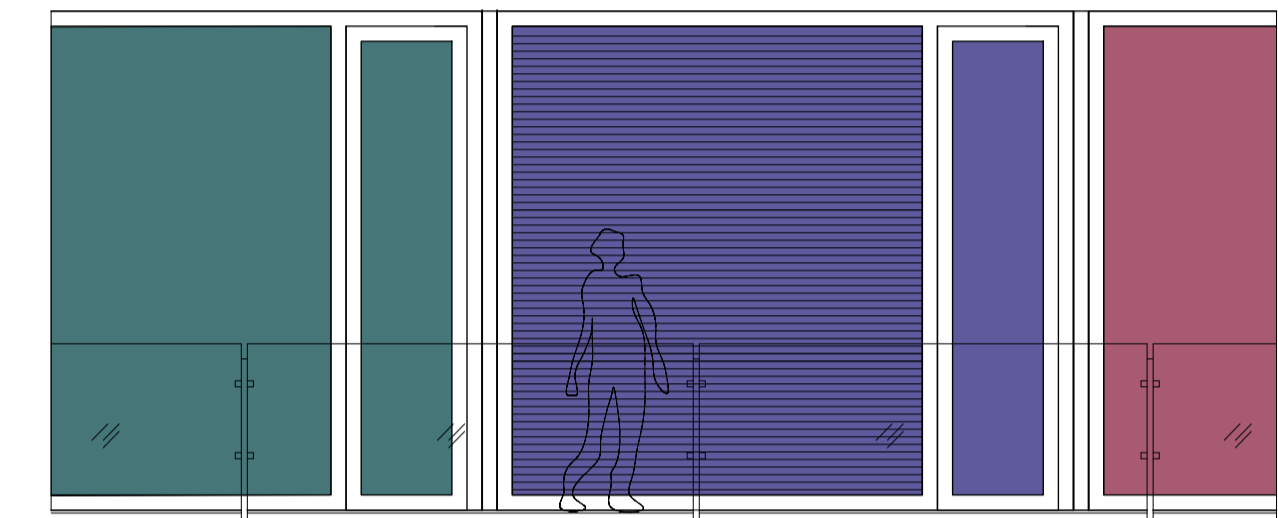
täby kommunhus plan 1-4 1:200

columbi ägg

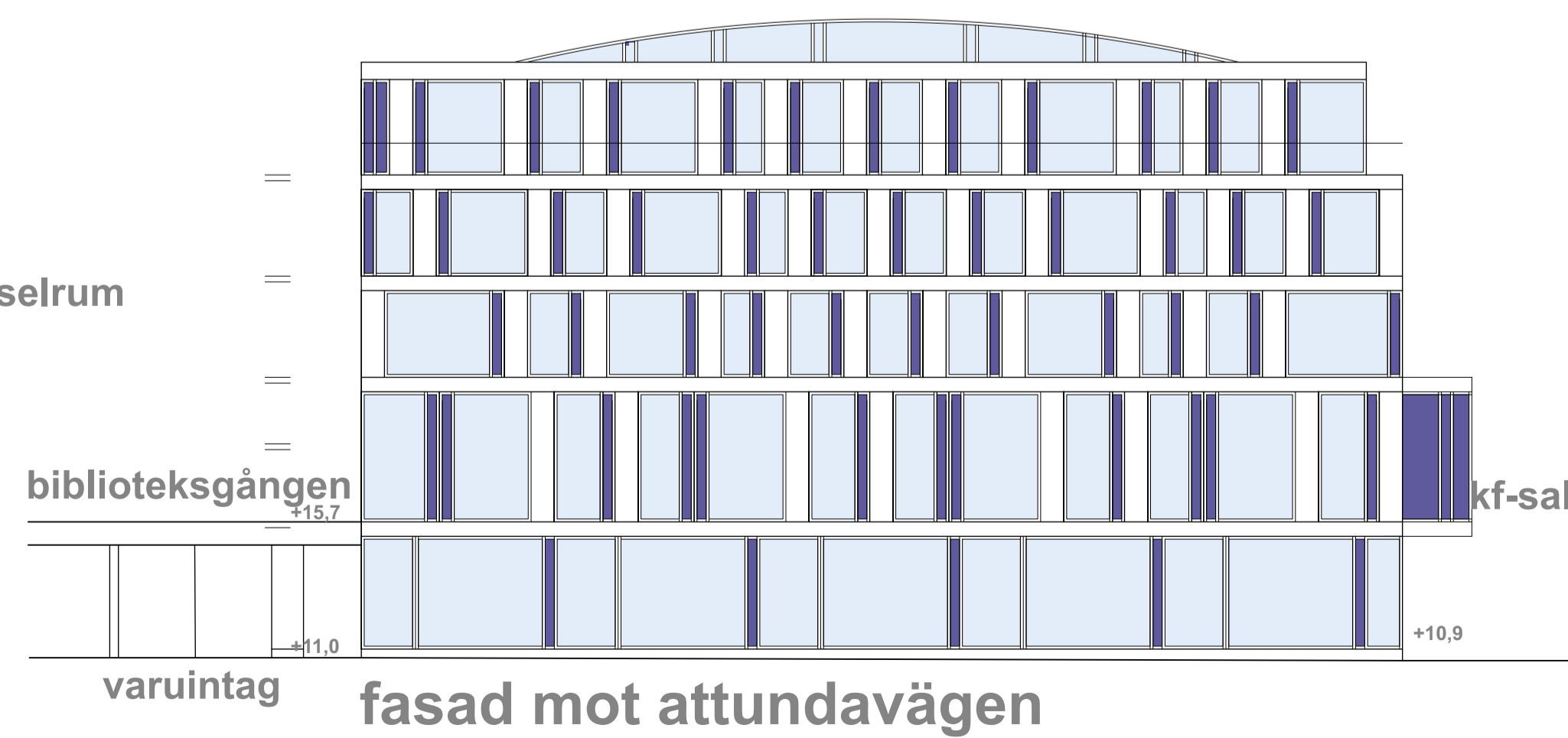
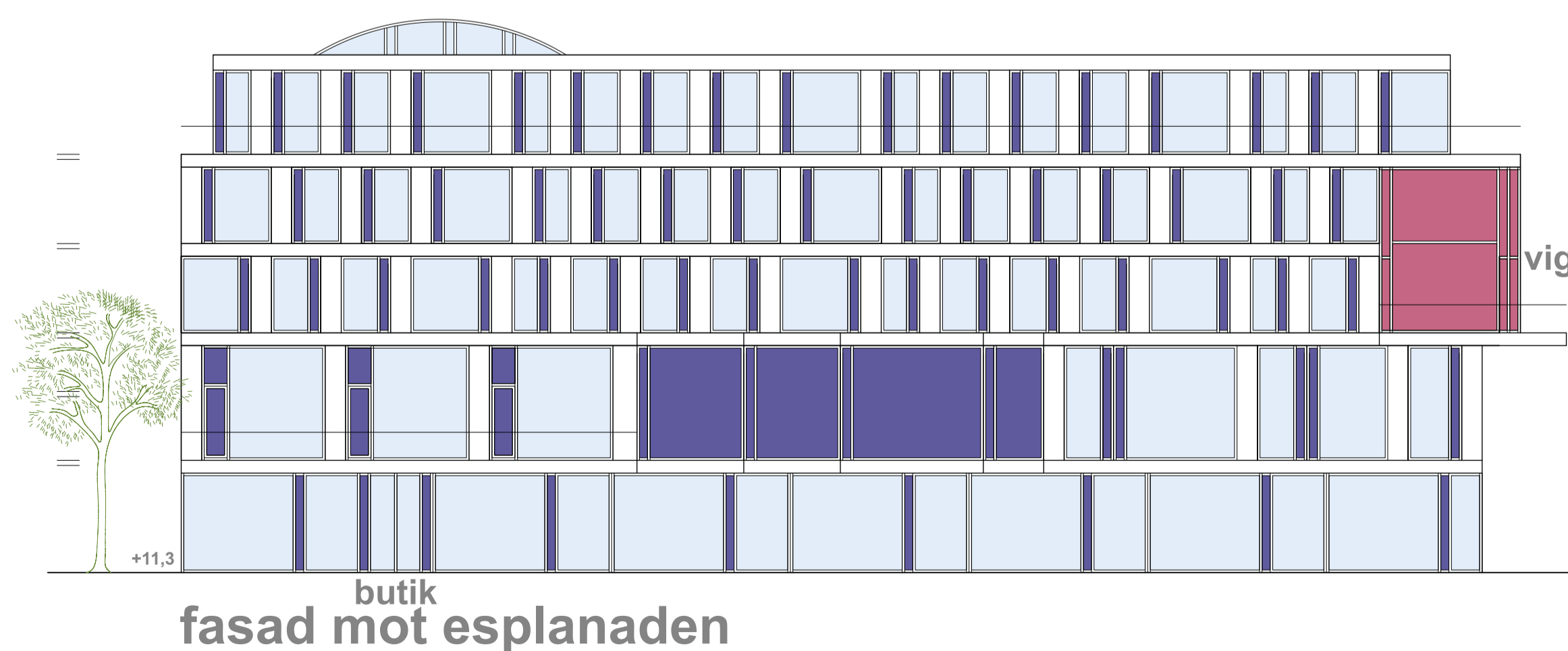
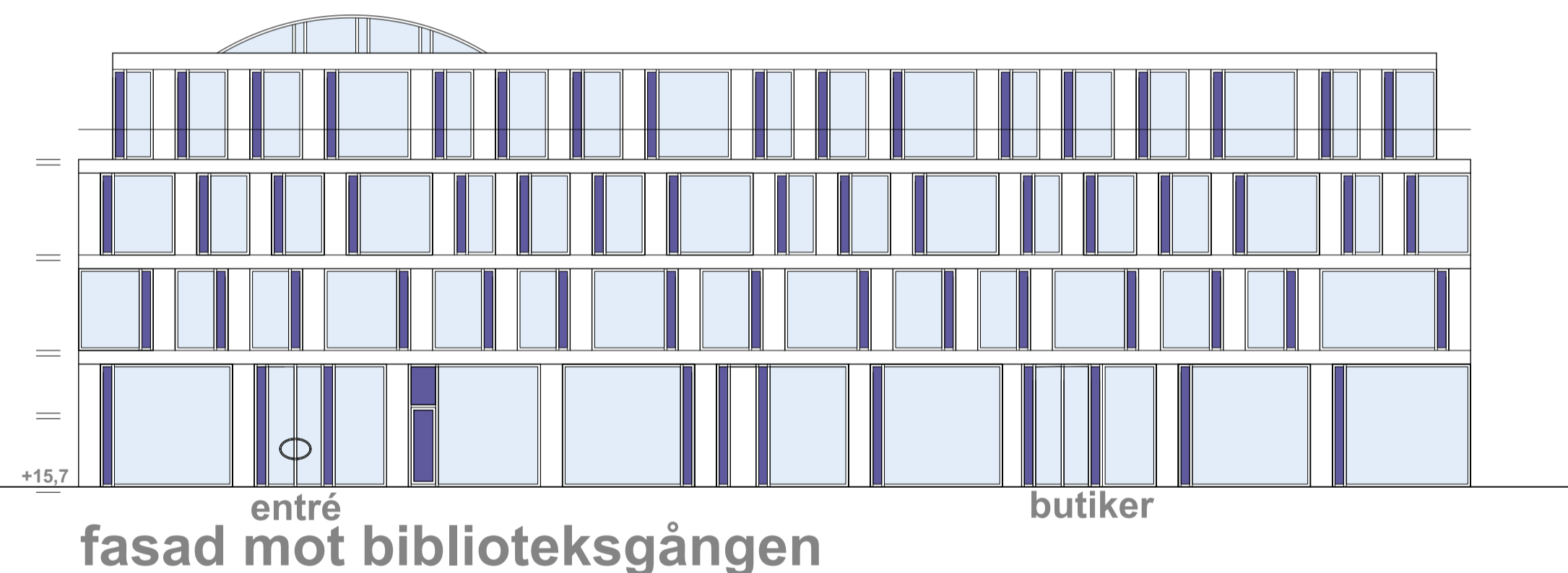
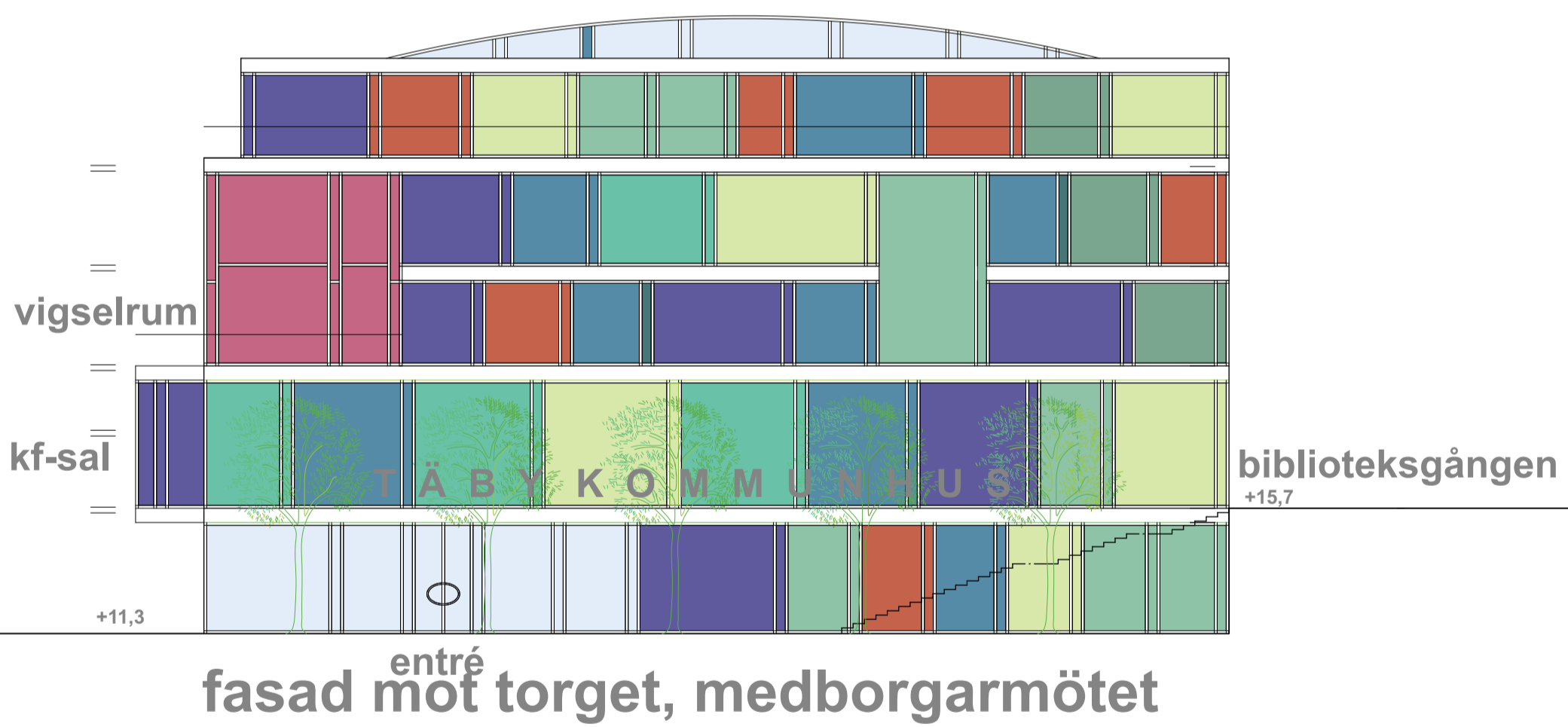




fasaddetalj medborgarmötet 1:50
puts, stålglaspartier och tonat glas/ kulörta gardiner/ persienner



interiördetalj medborgarmötet 1:50
glasräcken, träglaspartier med klarglas, stål, kulörta textilier/ persienner och sidoväggar



exteriörperspektiv från esplanaden

täby kommunhus fasader och sektioner 1:200

columbi ägg