

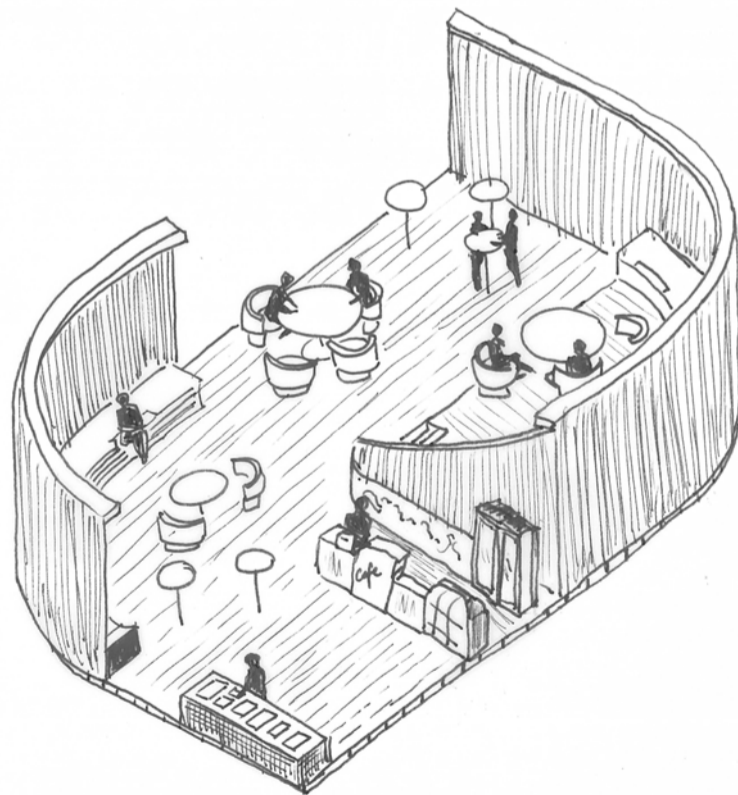
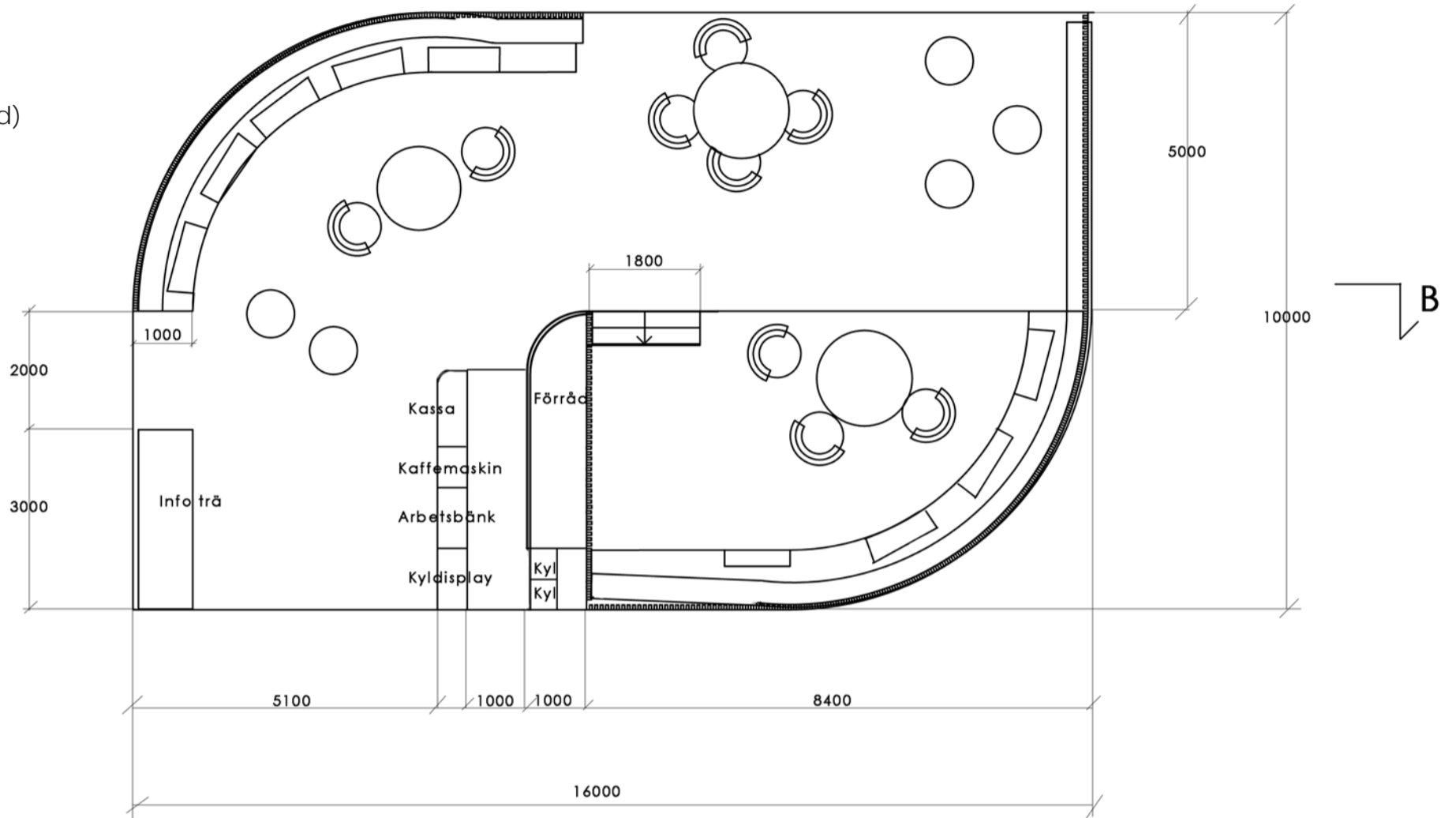
A

Plan 1:100

Sida 3 (fasad)



Sida 2 (fasad)

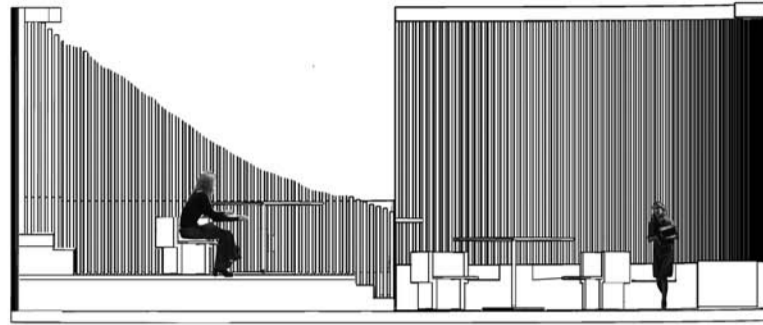


Ljuset silas genom stammarna - slå dig ner på stubben!

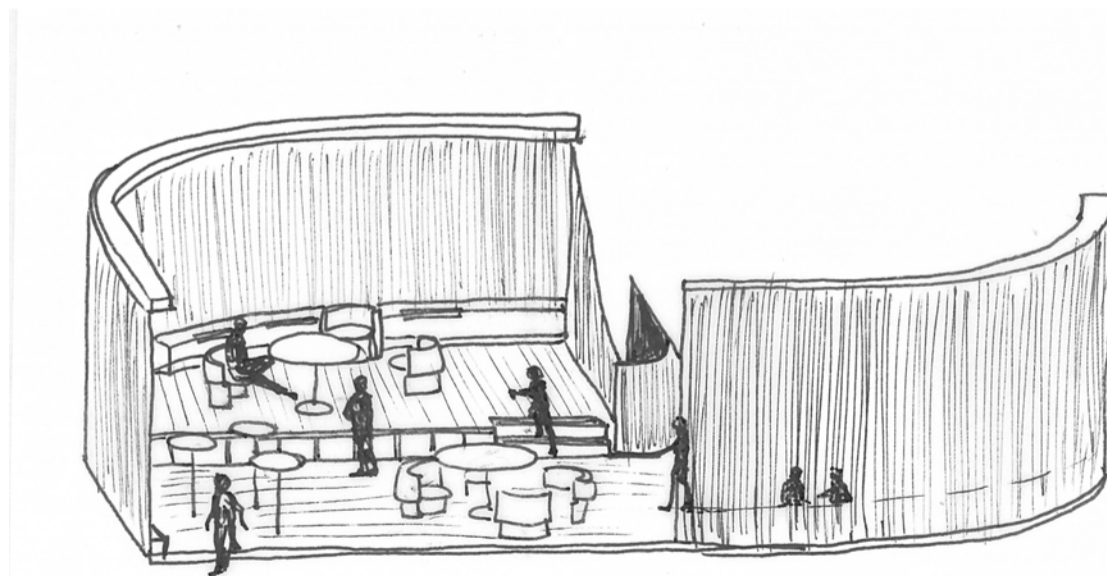
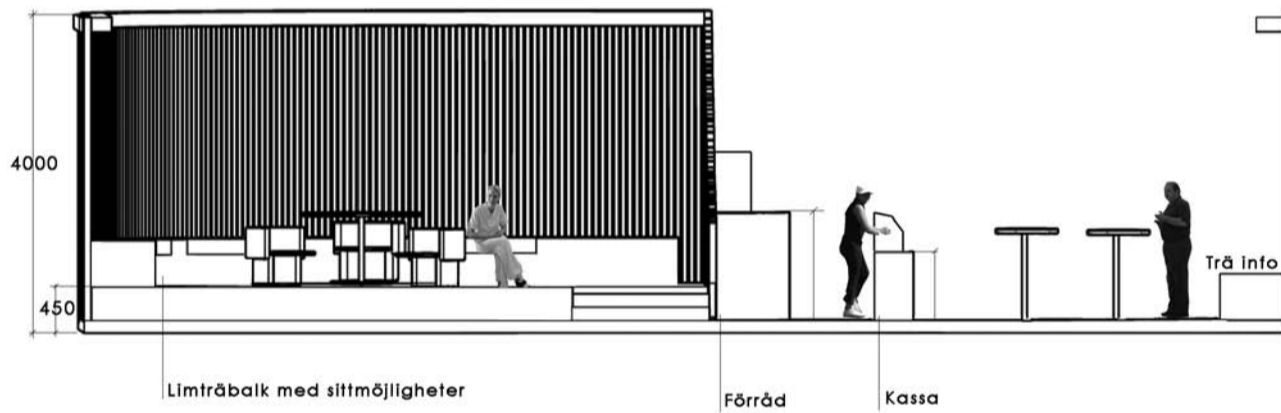
B

Sektioner 1:100

Sektion A-A



Sektion B-B



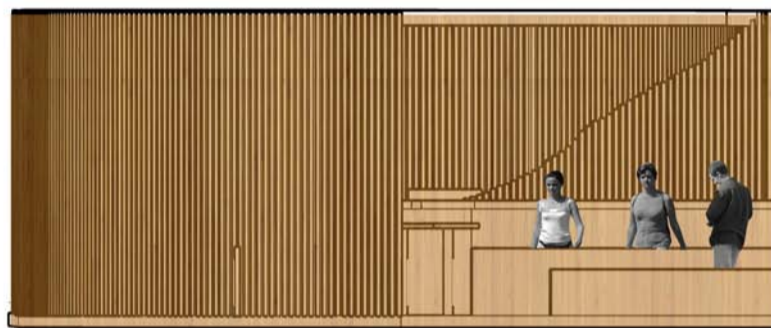
Ljuset silas genom stammarna - slå dig ner på stubben!

C Fasader 1:100

Fasad 1



Fasad 2

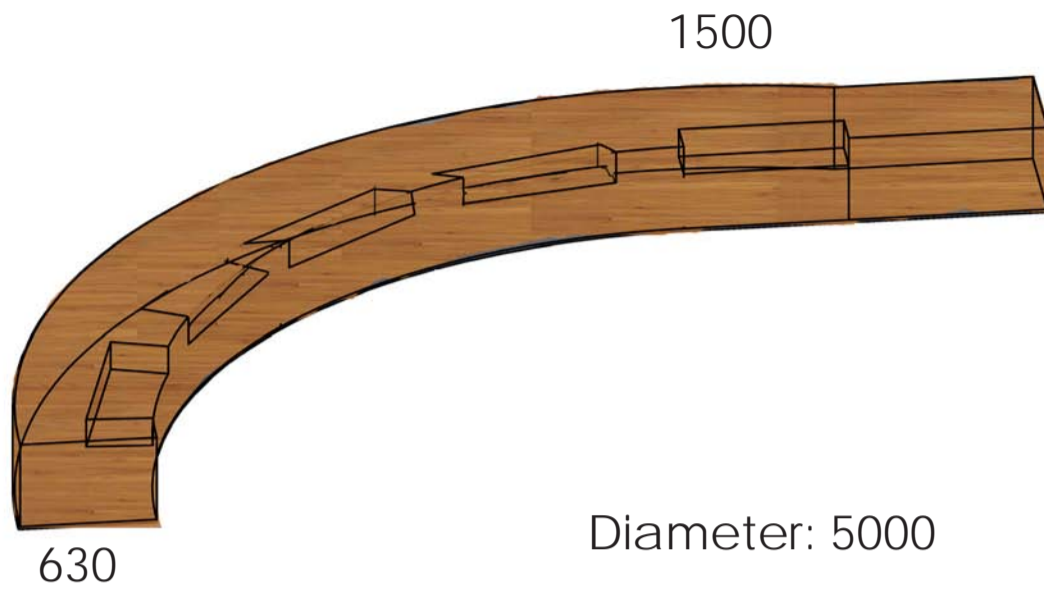


Fasad 3



Ljuset silas genom stammarna - slå dig ner på stubben!

D Detaljer konstruktion



Limträbalk med urtagningar, skala 1:50



Den ursparade limträbalken består av 6 st standardbalkar 115x630, vilka ligger ovanpå varandra fixerade med lim.



Reglar fästes i limträbalken på detta sätt. Reglarna är 90 x 45 och sitter på avstånd c90. Två skruvar per regel skruvas i balken.

Skala 1:20.



Golvet till den övre delen byggs upp på stående balkar. Golvbjälklaget består av c600 balkar 66x315.

Ljuset silas genom stammarna - slå dig ner på stubben!

E Bärande idé och specifikationer

a.) Bärande idé

När jag går i skogen, tycker jag att det vackraste är effekten då ljuset silas mellan trädstammarna. De bildar liksom ett raster...

Mina ledord för caféet var dessa tre:

- Öppenhet
- Transparens
- Samspel trä/ljus

Stående regler som stabiliseras och hålls upp av limträbalkar utgör skiljelinjer mellan träindustriernas café på mässan och mässans stora entréhall. Utifrån kan man skönja caféverksamheten genom rastret som reglarna bildar. Väggarna skapar rumsligheter, men den öppna planen tillåter genom-sikt och genompassage.

En viktig del är de massiva limträbalkarna med ursparningar, som man kan sitta i. Här möter man trä på ett nytt och kanske oväntat sätt. Man kan även kliva upp ett par trappsteg till en caféets övre del, 45 cm upp. Nivåskillnaden skapar ytterligare rum på höjden.

Varje del av caféet andas trä.

b.) Färgsättning

I caféet är det obehandlat trä som dominerar och demonstrerar träets naturligt vackra färg. Om ytterligare färger ska adderas bör de ligga nära en jordton, umbra eller ockra, alternativt brutet vitt. Stolar och bord håller helst en neutral vit eller svart kulör. Träfanér bakom cafédisken hålls ljus.

c.) Ytbehandling

Limträbalkarna som tjänar som sittplatser slipas och oljas. I övrigt behålls träet obehandlat.

d.) Konstruktion, Material mm

Reglar: gran
Balkar: limträ
Golvplankor: gran
Skrubar

Specialgjorda balkar, 4 st, läggs längs ytterkanten för att stabilisera golv med spaljeväggar. Mellan balkarna läggs ett golvbjälklag med c600 regler. Ovanpå golvbjälklaget läggs golvplankor av gran. Den nedre av de ursparade limträbalkarna fästs i golvet.

Balkar som utgör basen för den 45 cm upphöjda delen ställs upp. Ovanpå balkarna läggs regler c600 och ovanpå dessa läggs golvplankor.

De 4 m höga träreglarna som utgör spaljeliknande väggar skruvas fast i de specialtillverkade balkar som utgör ramen till caféet. Högst upp stabiliseras reglarna med en smäckrare balk med måtten.

Ytterligare en massiv balk angörs i liv med den ena balken som man ska sitta i. Denna tjänar, praktiskt nära kassan, som infopunkt, där placeras information om träindustrierna, och här kan ett tv-stativ fästas vid behov. Kylar, kaffemaskin och kyldisplay placeras jämte kassa och arbetsbänk. Bakom disken byggs en liten vägg, 150 cm hög, upp med små regler, vilka kläs med fanér. Utrymmet bakom denna 'vägg' tjänar som förråd, avställning mm.

Möblering består av runda 'ståbord' samt grupper med stolar och runda bord.

Ljuset silas genom stammarna - slå dig ner på stubben!