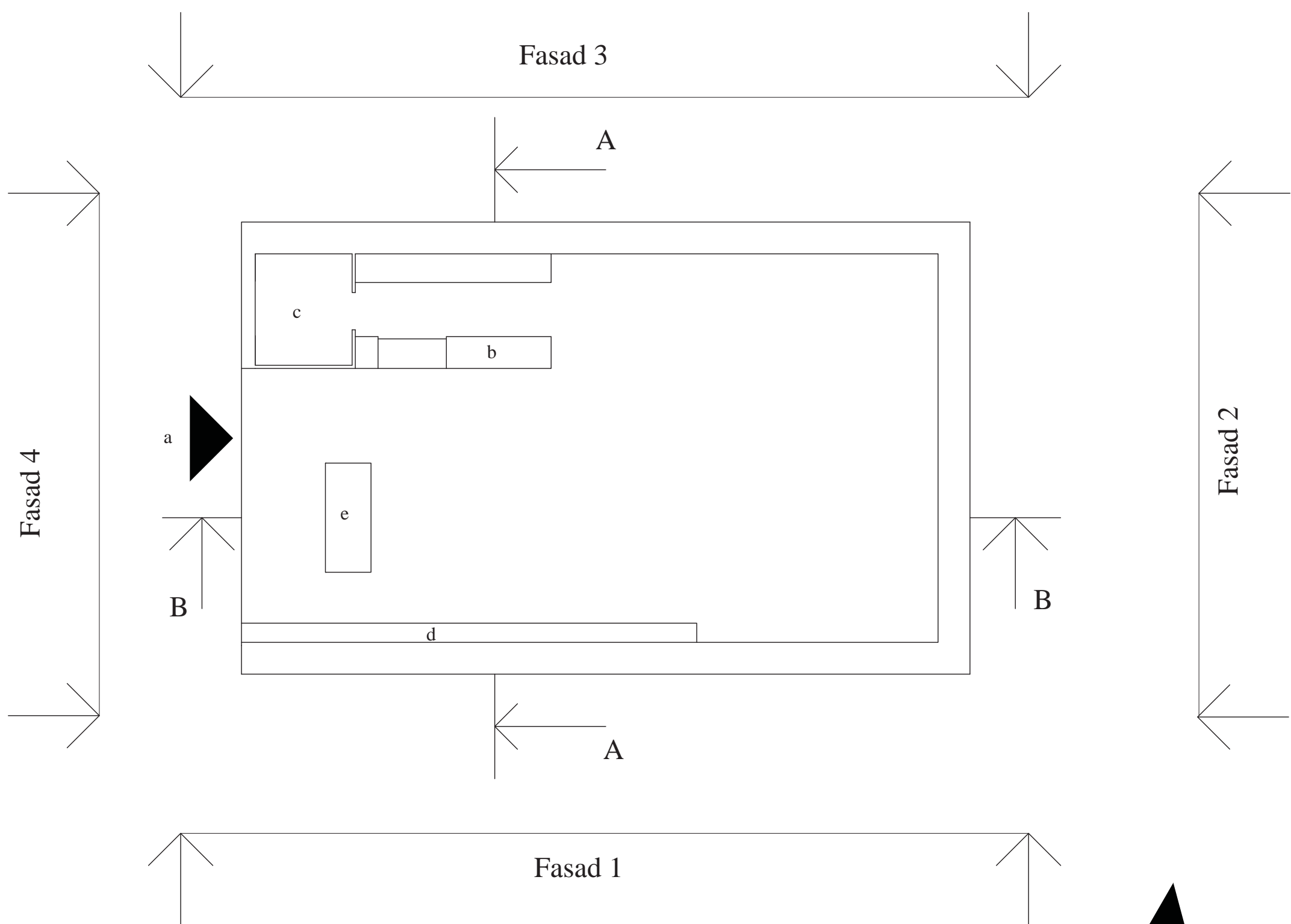


# CAFÉ TRÄ

## PLAN 1:100

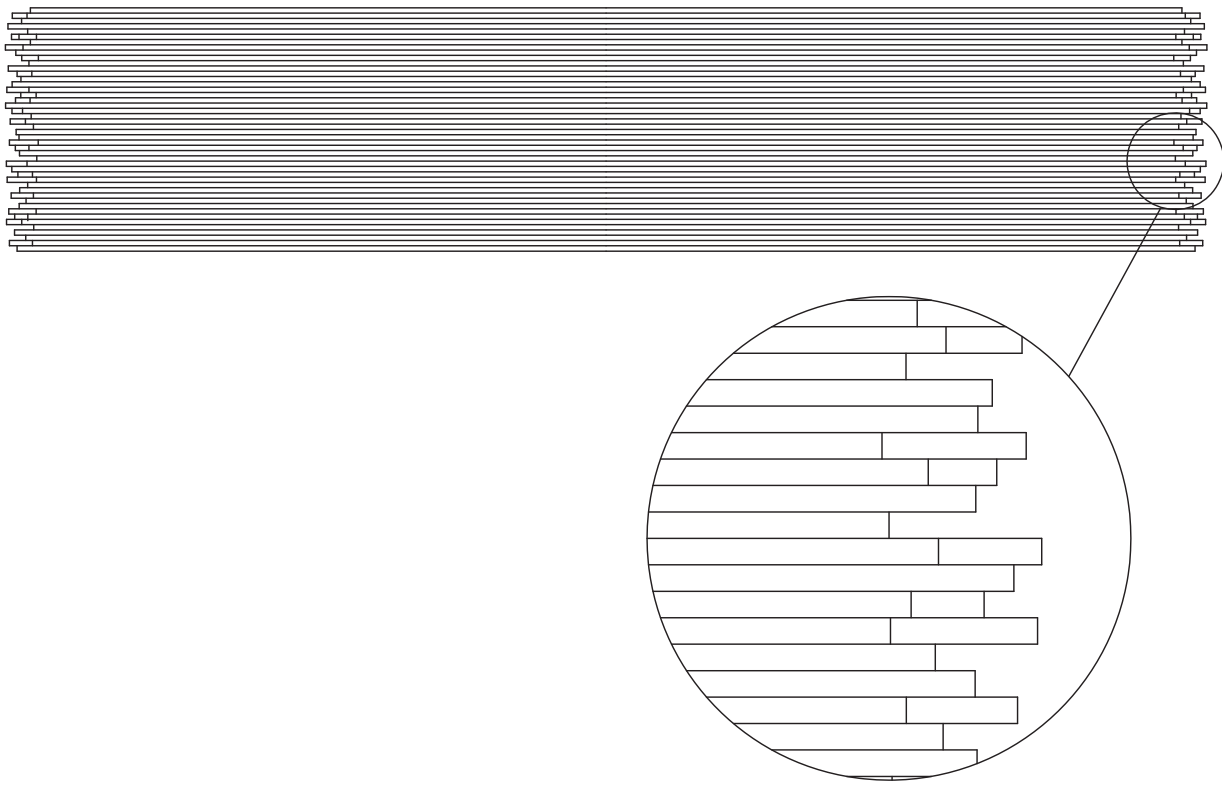


- a. Entré
- b. Disk
- c. Utrymme för
- d. ståplatser för gäster
- e. Plats för broschyrer och tv

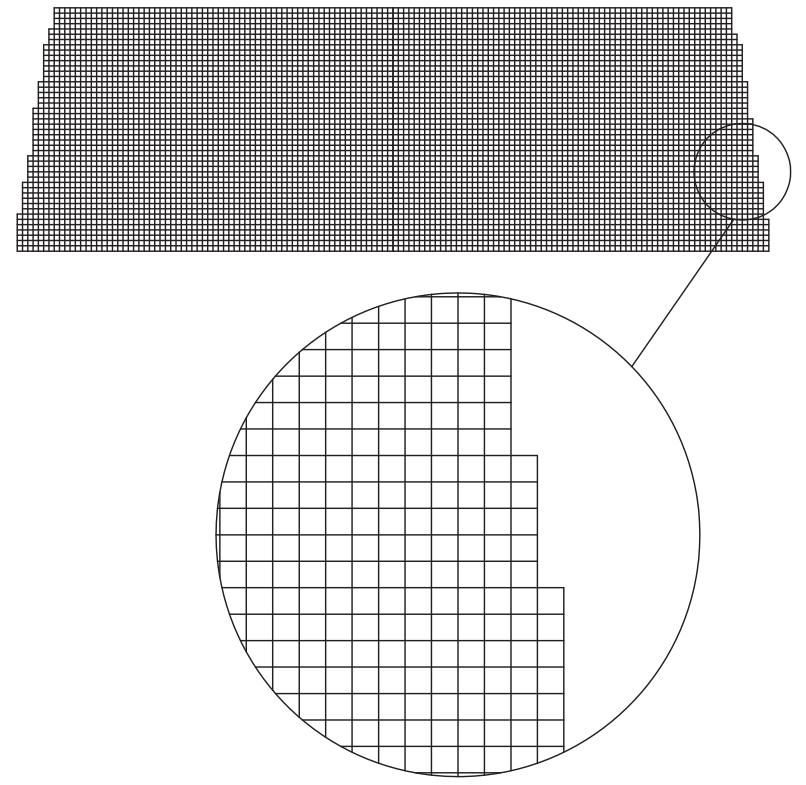
RYM DEN I EN LÅDA

# FASADER 1:100

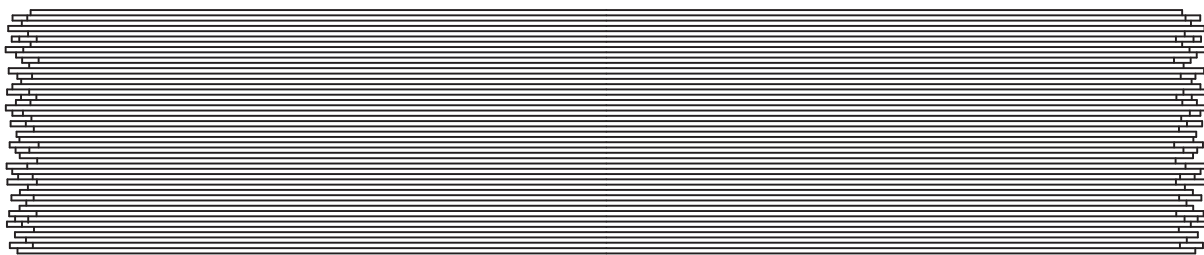
FASAD 1



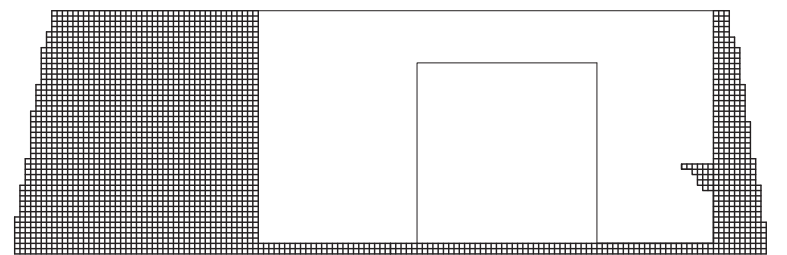
FASAD 2



FASAD 3



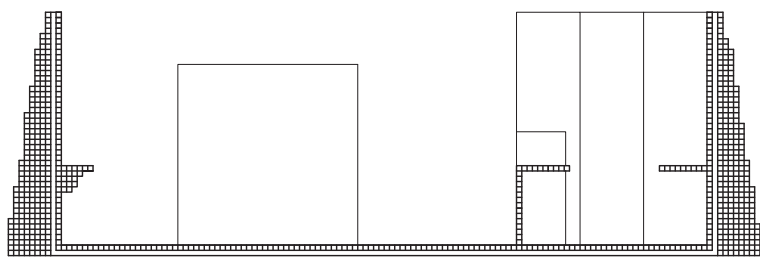
FASAD 4



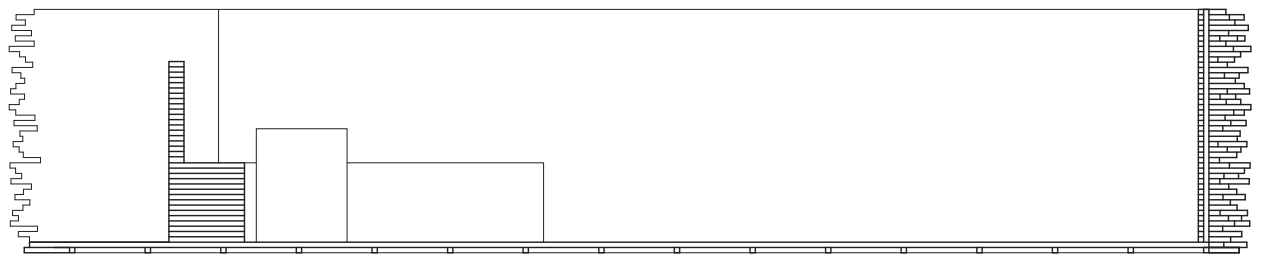
RYM DEN I EN LÅDA

# SEKTIONER 1:100

SEKTION A-A

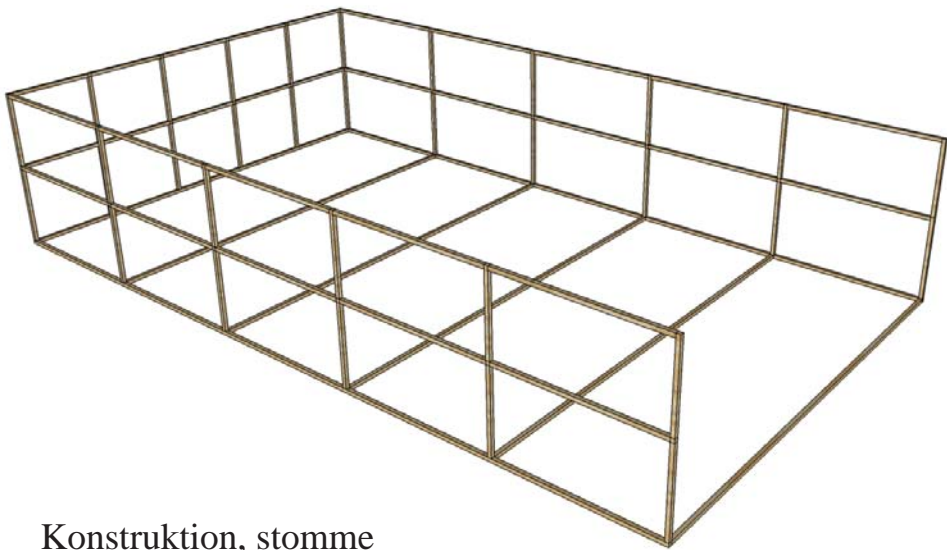


SEKTION B-B



RYM DEN I EN LÅDA

# KONSTRUKTION



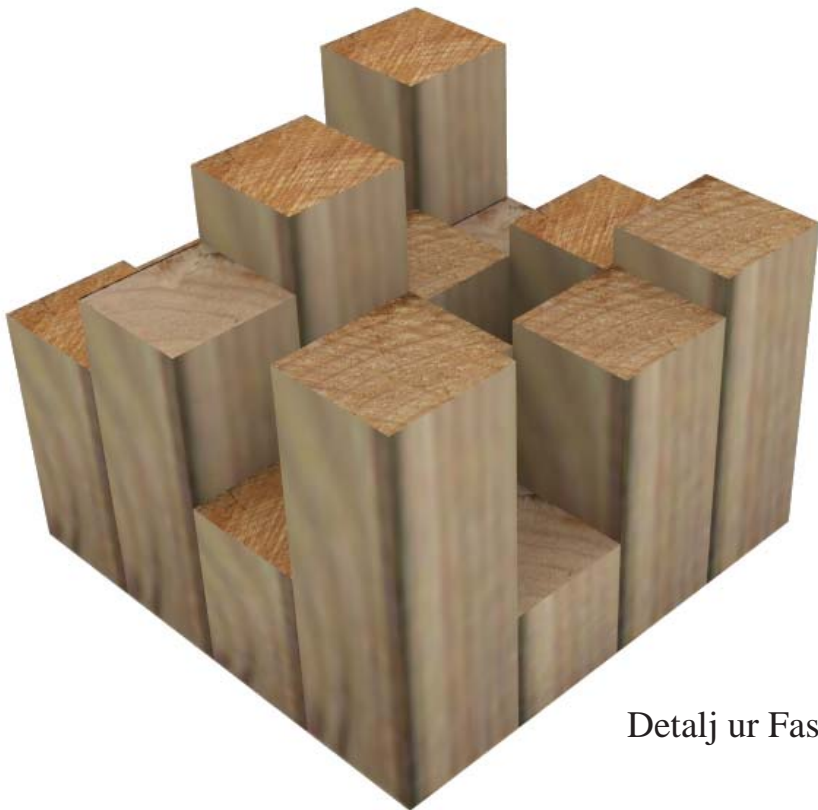
Konstruktion, stomme

## Kortsidor

Kortsidornas fasader består även de av moduler som i det här fallet tillverkats av ändarna på reglarna. Ändarna, som har oregelbunden längd, monteras ihop och sätts upp längs stommen. Även insidan kläds av reglarnas ändar men i detta fallet har de lika längd.

## Golv

Även golvet består av regler som ligger över stommen i samma riktning som långsidornas fasader. Nivåskillnaden mot mässans golv blir 14cm.(regelstommens höjd 7 cm + golvreglarnas höjd 7cm)



Detalj ur Fasad 2

## Långsidor

Långsidornas fasader produceras i förväg genom att 70x70mm regler monteras ihop till moduler som sedan monteras upp längsmed en stomme. På utsidan lutar fasaderna något innåt enligt fasad 2. Även insidan av stommen täcks med regler men denna väggen är helt vertikal.

## Inredning

Den fasta inredningen i caféet utgörs av ett avlastningsutrymme för personalen, en cafédisk, ett informationsbord samt en bardisk för ståplatser. Även dessa är gjorda av liggande träreglar för att skapa ett enhetligt intryck. Den fasta inredningen är planslipad på alla sidor. När det gäller lös inredning såsom bord och stolar är valet komfort för att skapa en härlig kontrast mot det i övrigt råa caféet.

## Teknisk information

### Ytermått:

Längd: 1600 mm

Bredd: 9940 mm

Höjd: 3200 mm

### Innermått:

Längd: 15300 mm

Bredd: 8540 mm

Material: Furu

Möjligt antal sittplatser: 50 st

Möjligt antal ståplatser: 10 st

RYM DEN I EN LÅDA

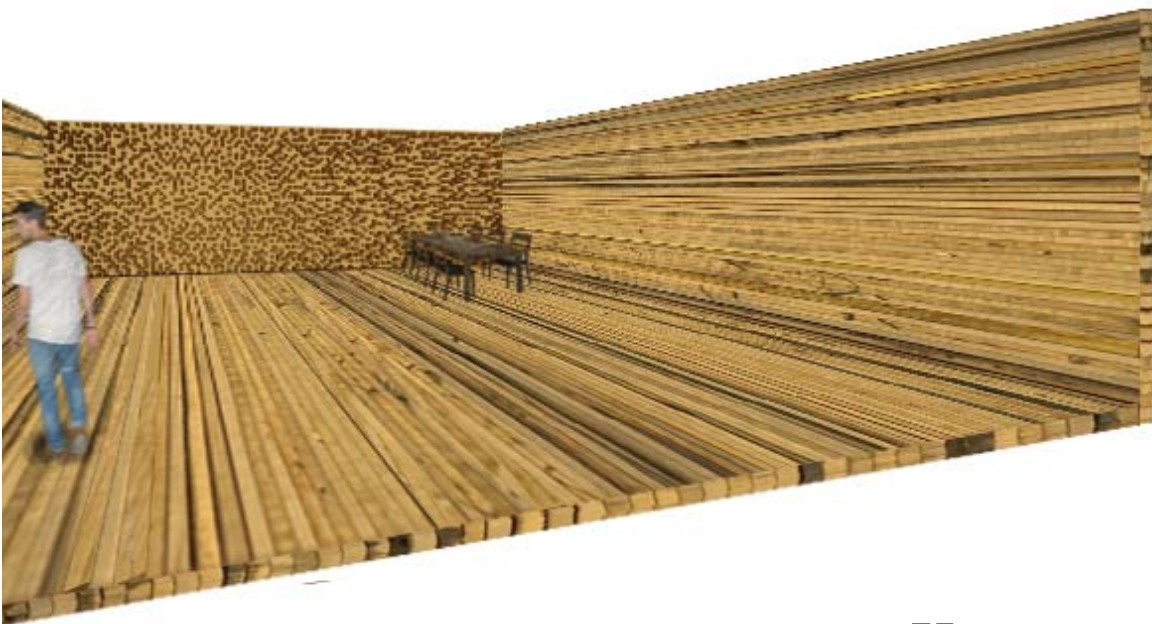
# IDÉ

Perspektiv från entrén



Perspektiv från entrén

För att materialkänslan inte med en gång ska försvinna i en onödigt invecklad konstruktion eller en för komplex design, möts besökaren av enkla fasader med kvantitet i fokus. Reaktionen och överraskningen kommer senare, när besökaren passerat den kanske något felplacerade trähögen utan att skänka den någon närmare eftertanke. Det som från början tillsynes inte hade någon funktion visar sig vara ett café.



Perspektiv från mässhallarna

## KONCEPT

Träets främsta kvalitet, kvantiteten, förs fram genom att 70x70mm regler läggs på hög. Reglarnas riktning följer med genom hela cafét och skapar två olika spännande fasader.

RYM DEN I EN LÅDA