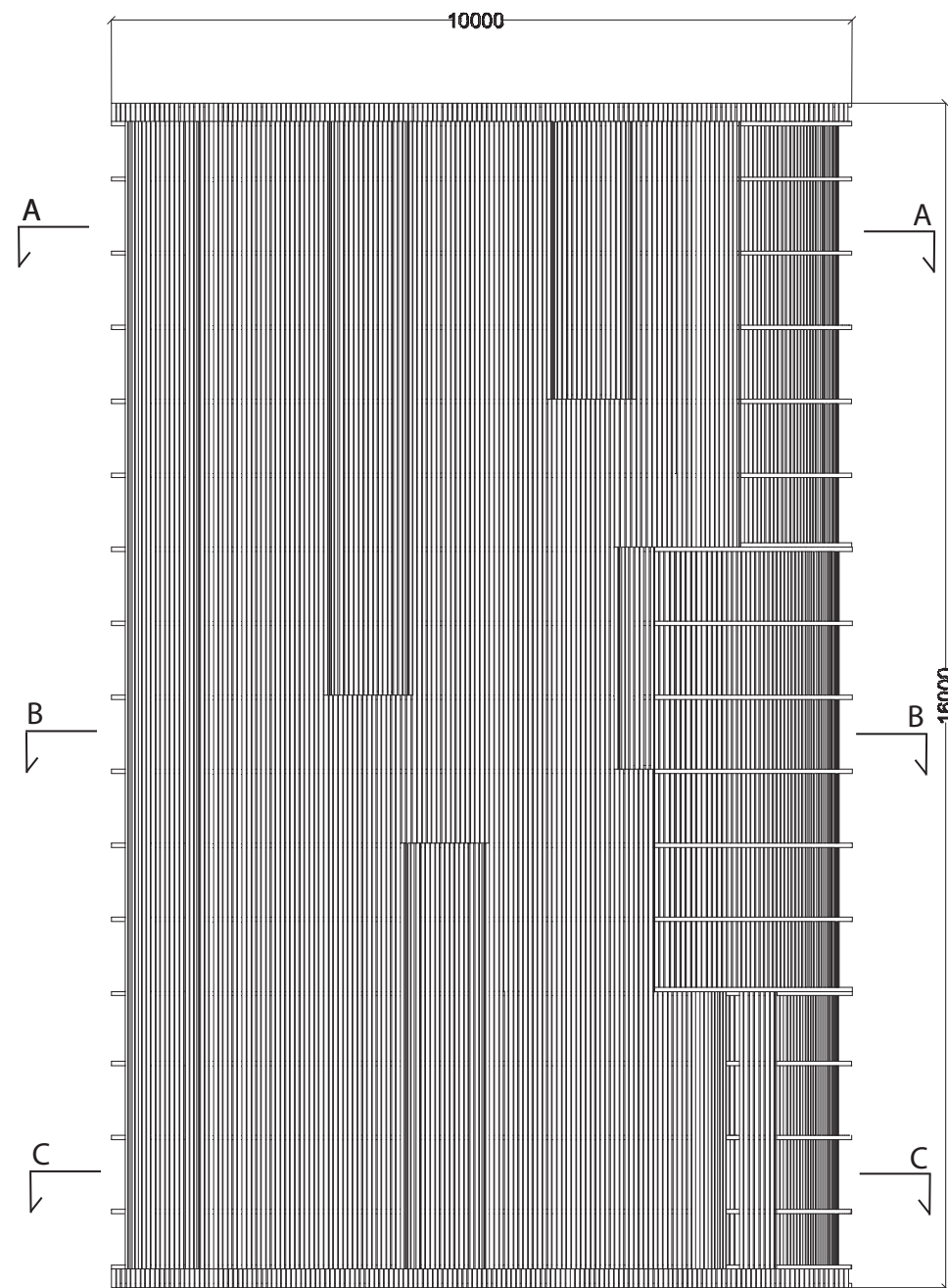
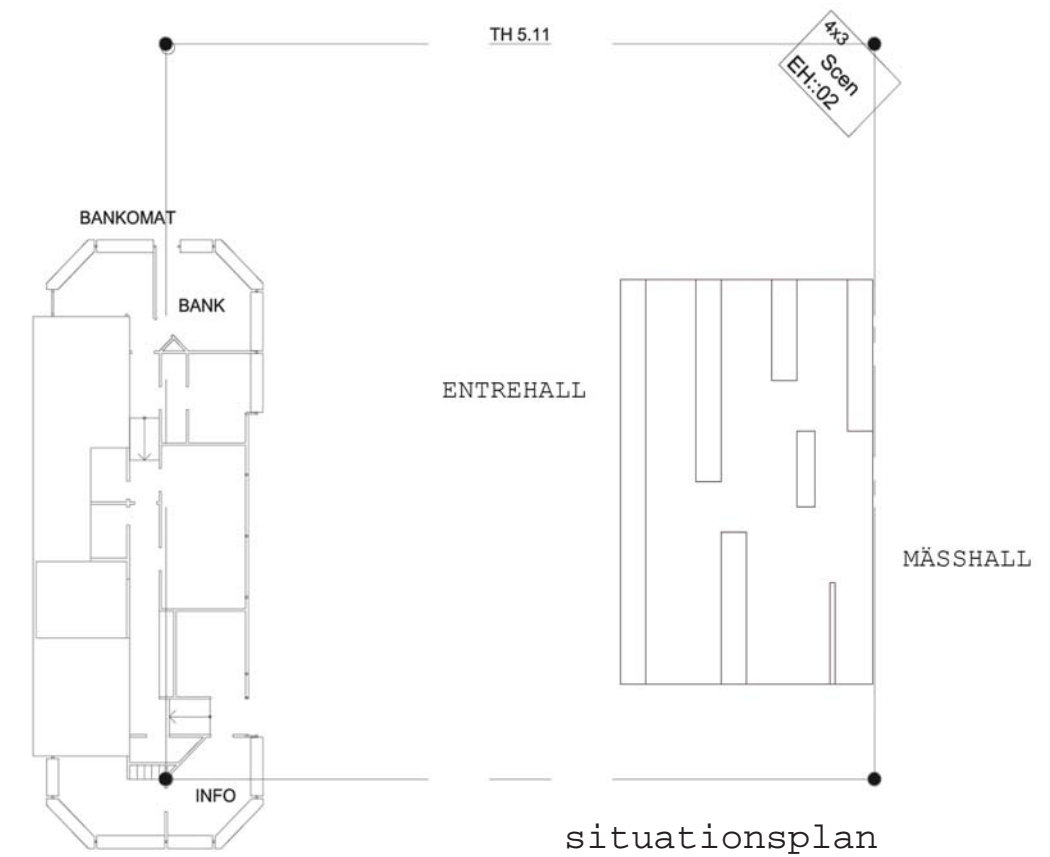
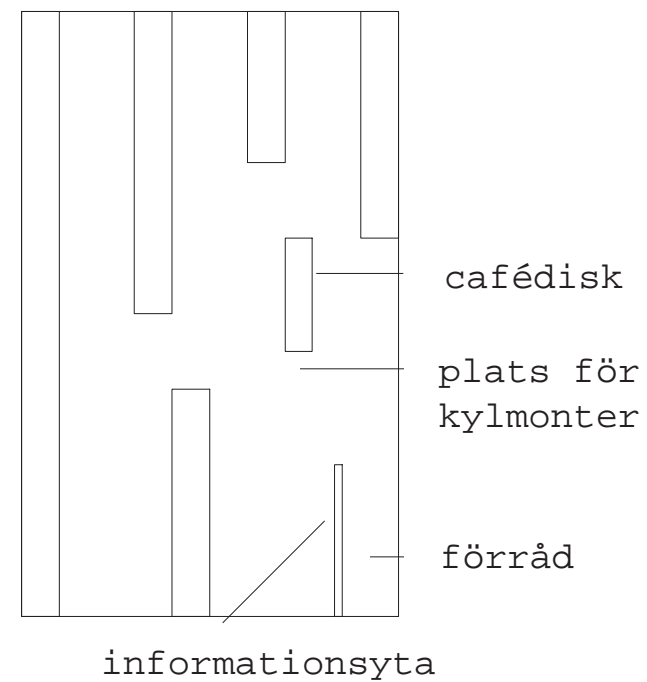


Hur såg man på trä förr?
Hur ser man på trä idag? Kan man få trä
att se böljande och mjukt ut? Som en våg
som precis är på väg att skölja över?

För att försöka komma
bort från synen på trä som ett gammeldags
och omodernt byggnadsmaterial har detta
café skapats med en form som refererar
till havet och dess vågor.



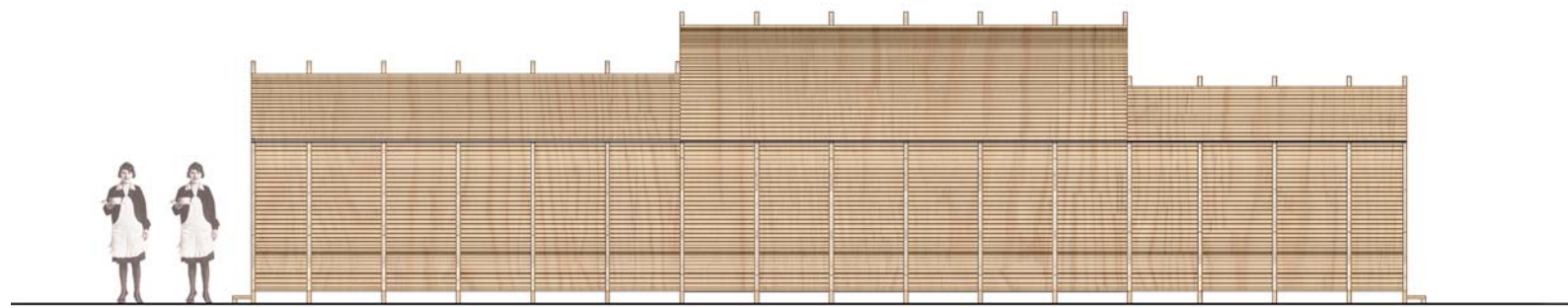
plan 1:100



vågat



fasad mot mässhall 1:100

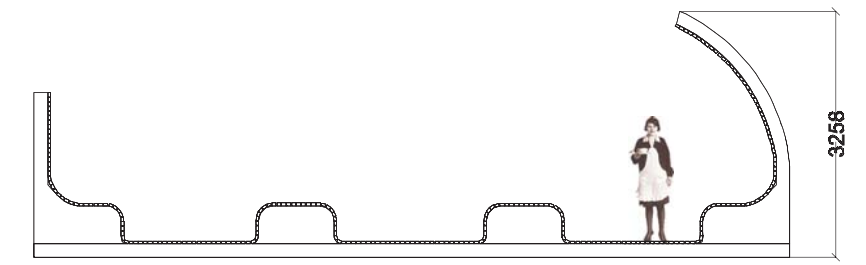


fasad mot entrehall 1:100

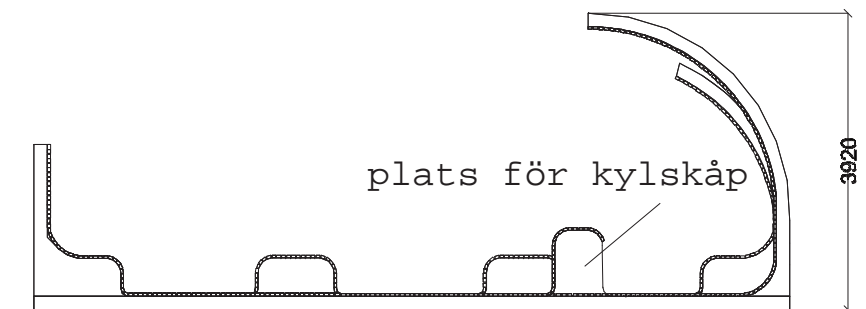
Det är insidan som räknas.
Iallafall i detta café.
De böljande väggarna omfamnar gästerna och erbjuder en spännande fikaplats med breda bänkar. Fasaderna visar den bärande konstruktionen och står i stor kontrast till den mjuka insidan.



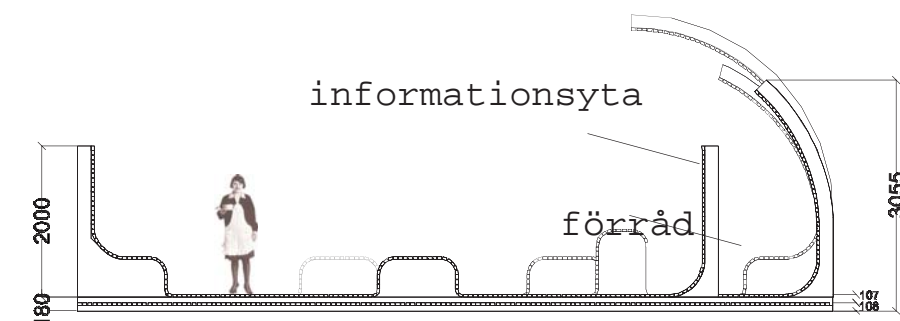
Ribbor skapar en mjuk och enkel enhet. På vissa ställen reser sig ribborna upp och bildar bänkar, cafedisk och väggar som ramar in caféytan.



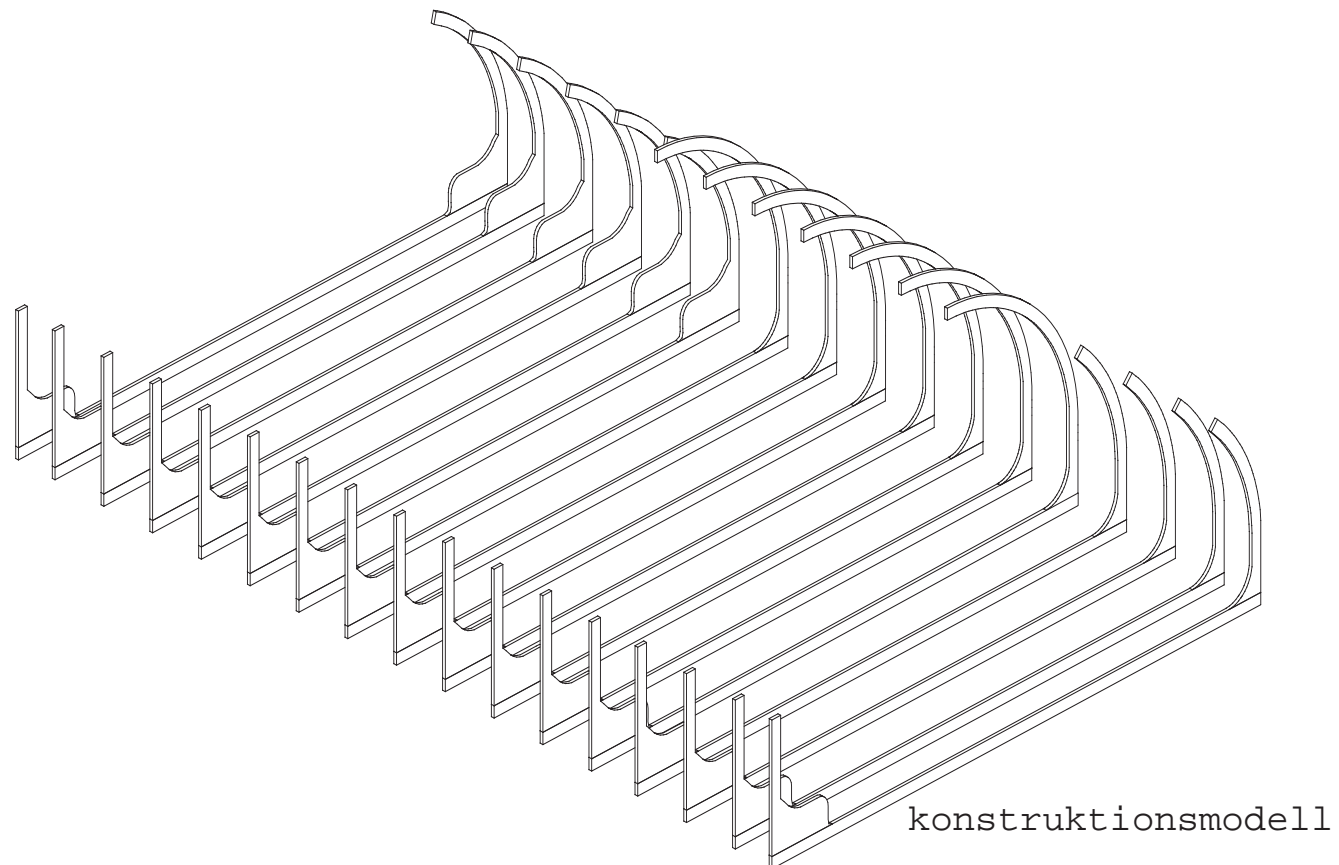
sektion A-A 1:100



sektion B-B 1:100



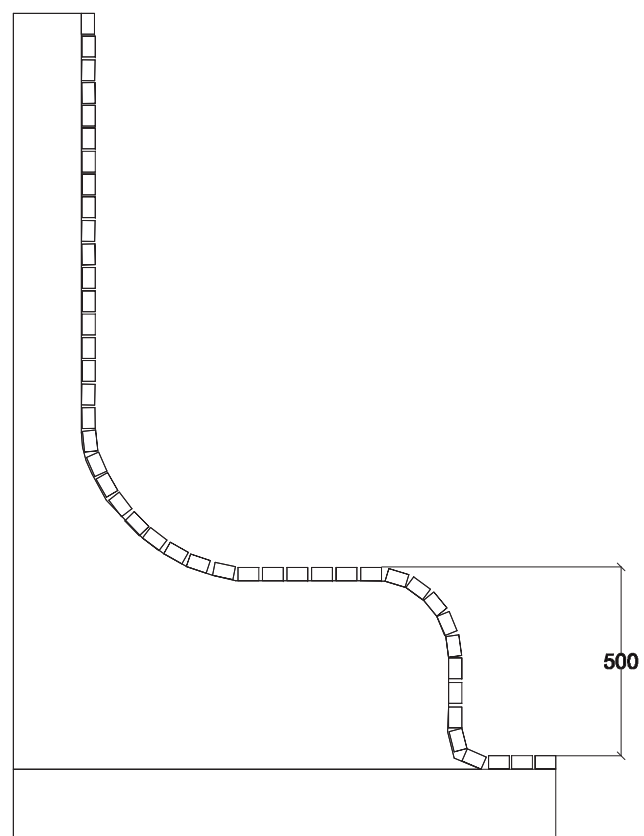
sektion C-C 1:100



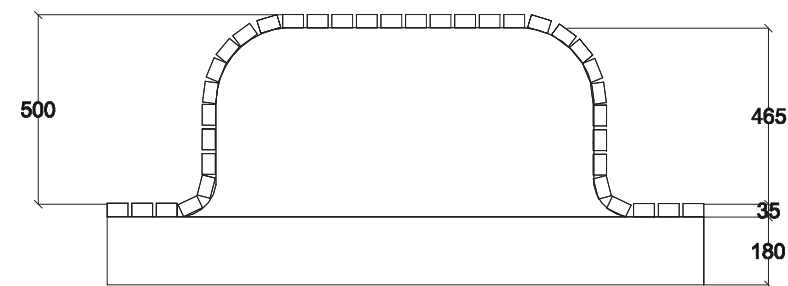
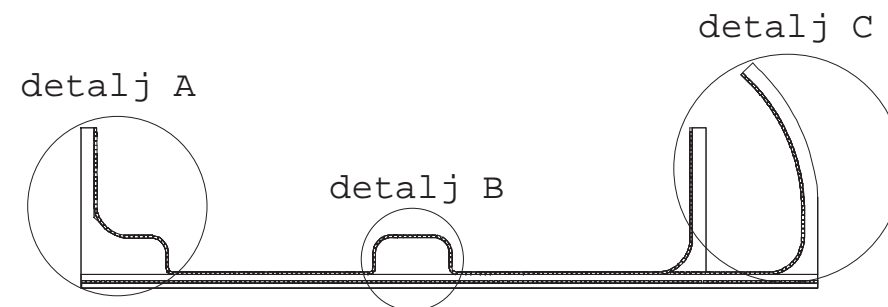
konstruktionsmodell

Konstruktionen består av limträbalkar som står med avstånd 1000mm cc. Limträbalkarnas svängradie är 2.5m. De stabiliseras i sidled av de liggande ribborna.

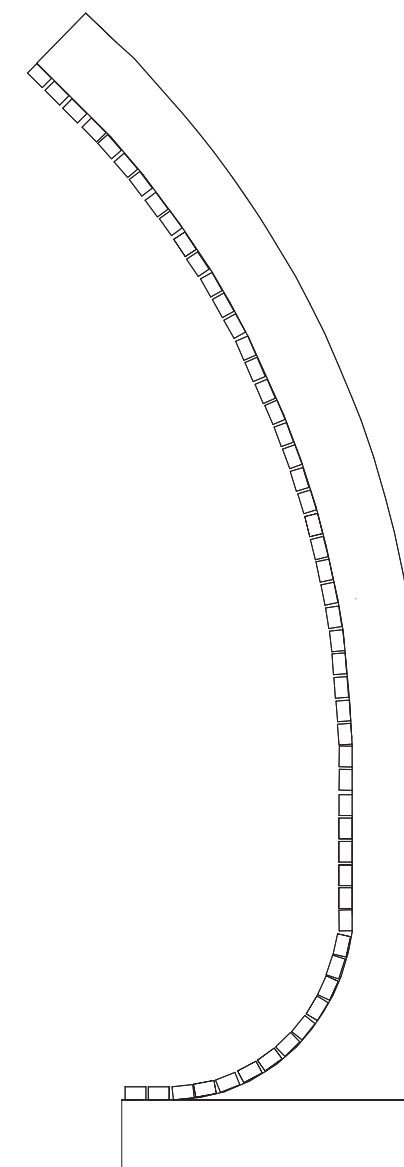
Detaljer på bänkarnas, och en av väggarnas, utformning. Ribborna är av furu och har måtten 35*55mm.



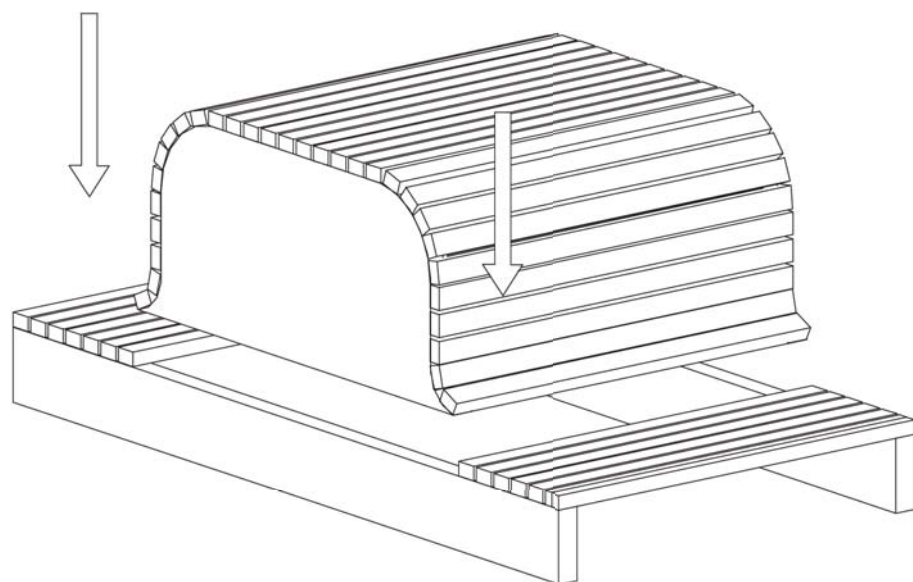
detalj A skala 1:20



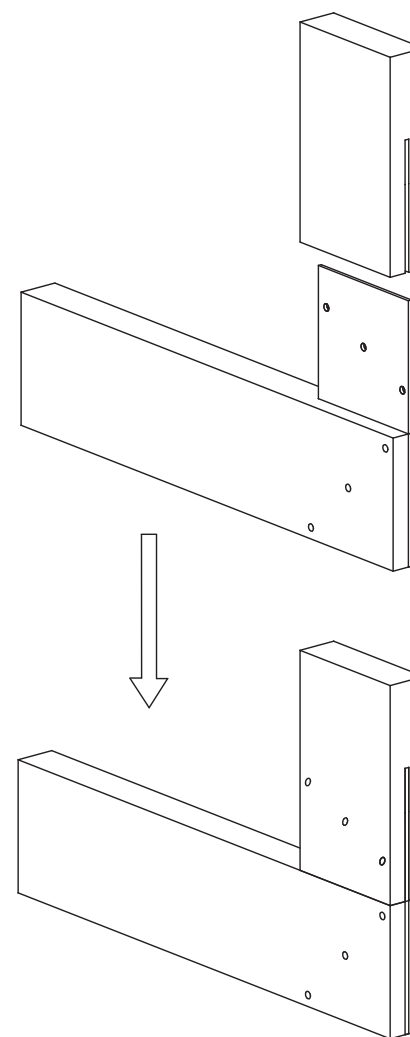
detalj B skala 1:20



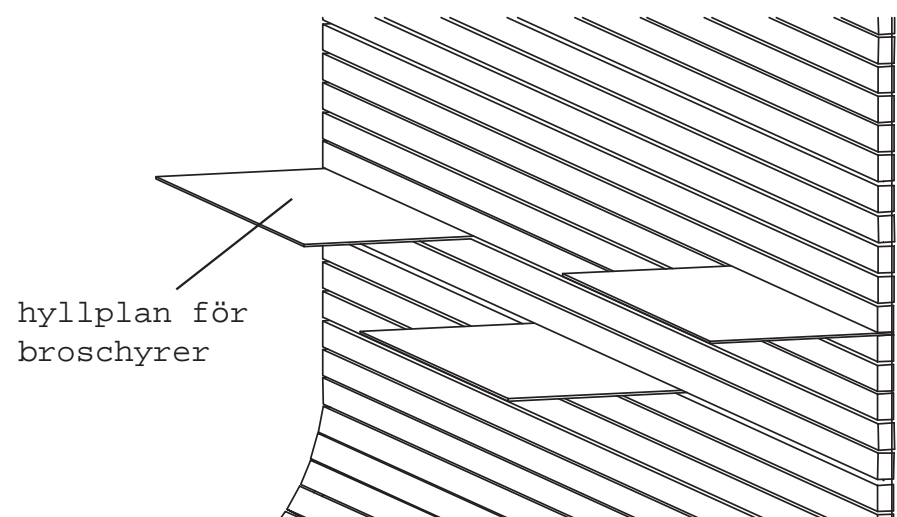
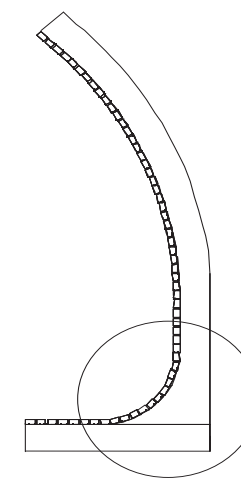
detalj C skala 1:20



Bänkarna kan byggas i moduler och sedan lyftas på plats. Ribborna hålls uppe av limträskivor som sågas efter ritning.



Limträbalkarna fästs ihop med ett metallbeslag. Limträbalkarna har måtten 56*180mm



Vid informationsväggen finns det plats för en 42'' tv. Skivor fästs mellan ribborna och fungerar som hyllplan för broschyrer och informationsblad.



Limträbalkarna och ribborna behandlas med en mörk klarlack.