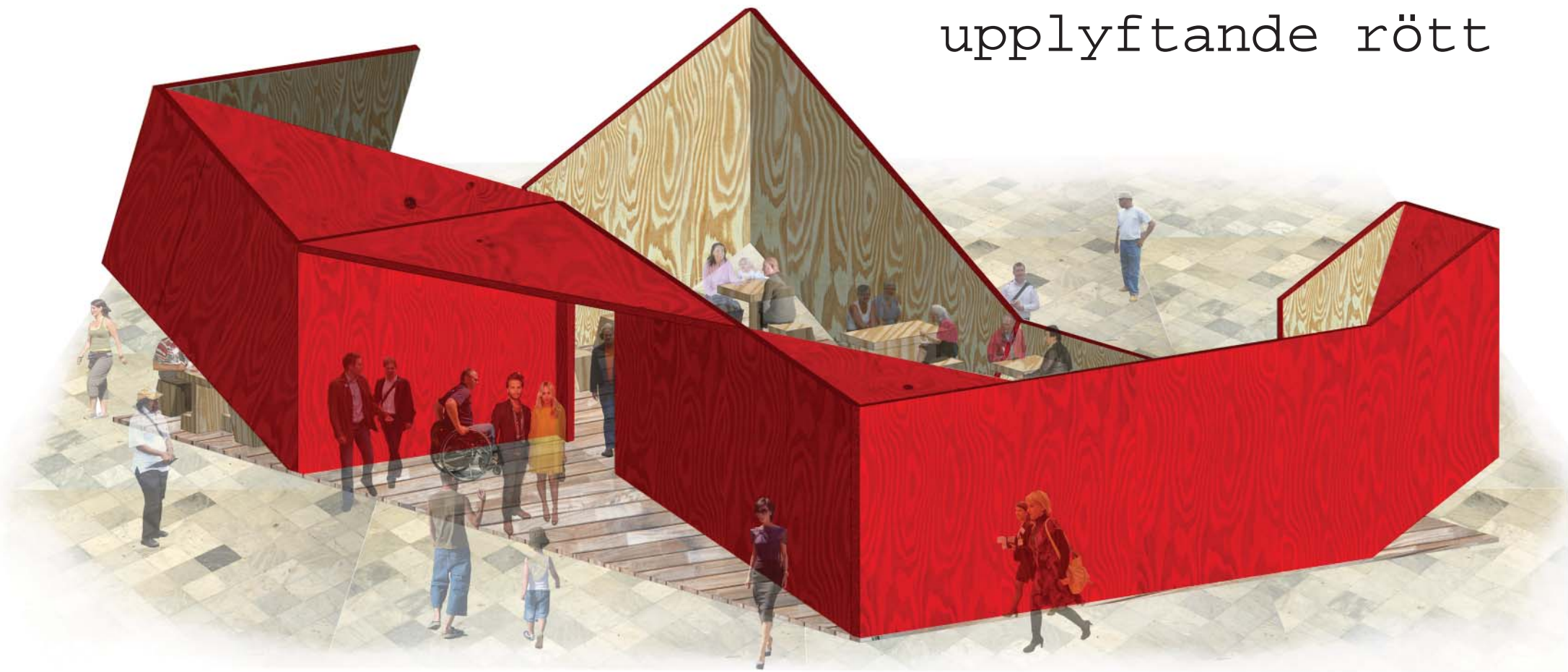
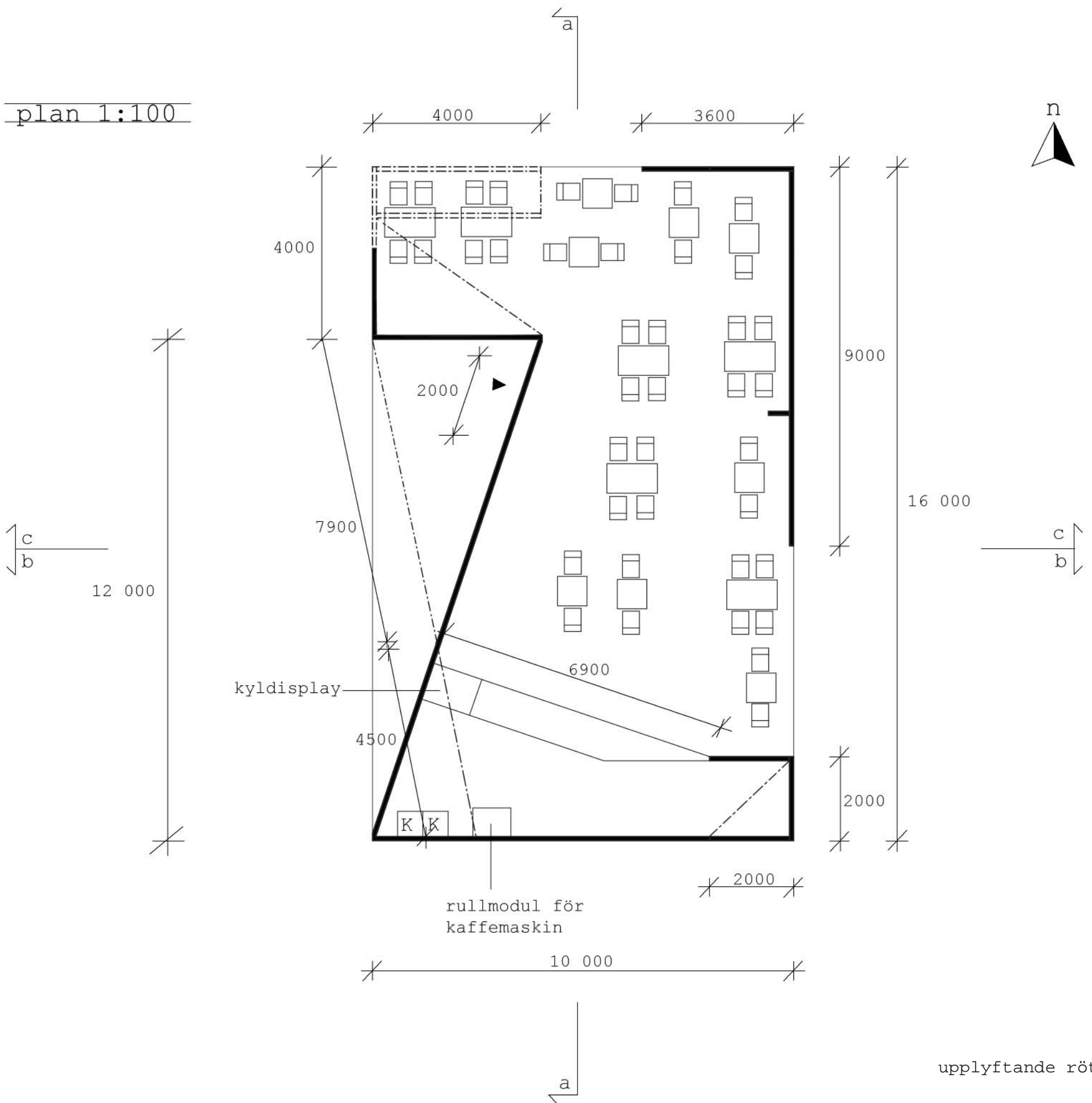


upplyftande rött



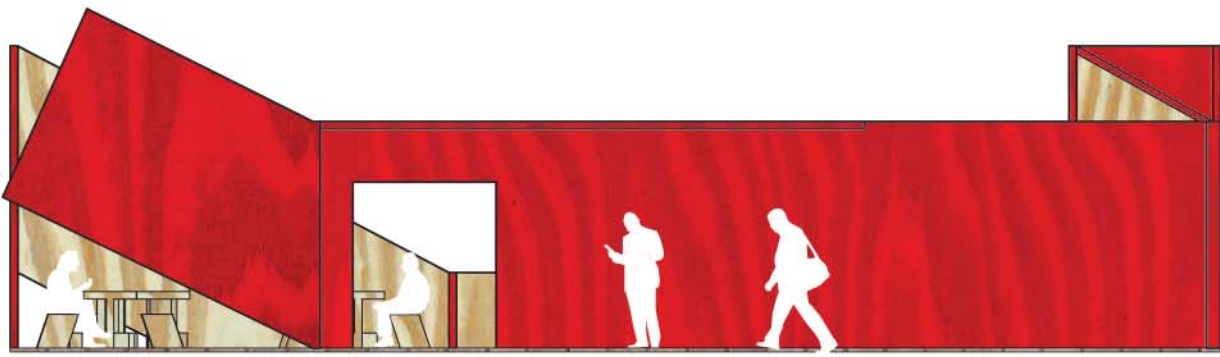
plan 1:100



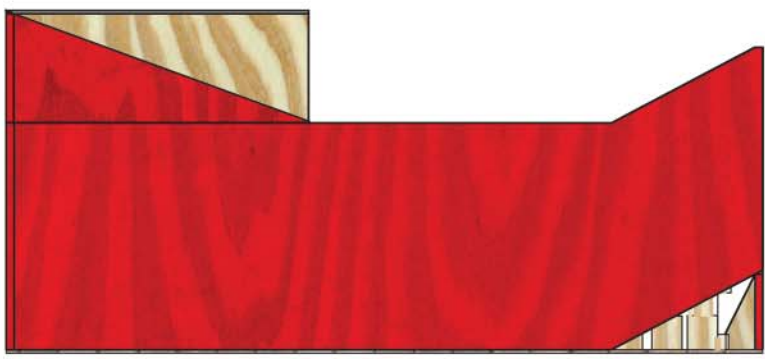
fasader 1:100



fasad öster

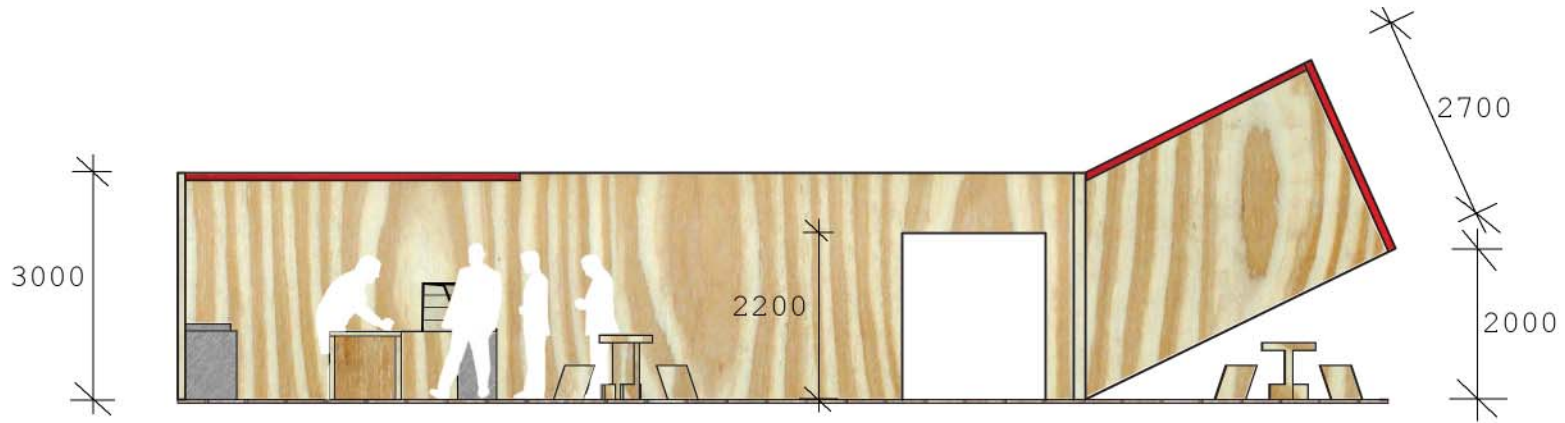


fasad väster

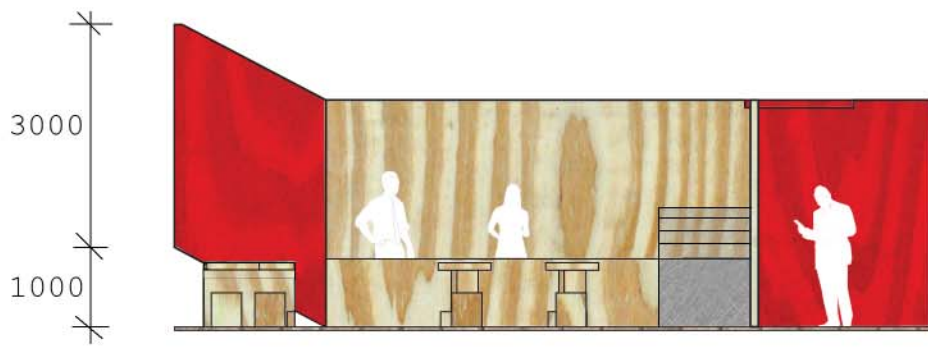


fasad söder

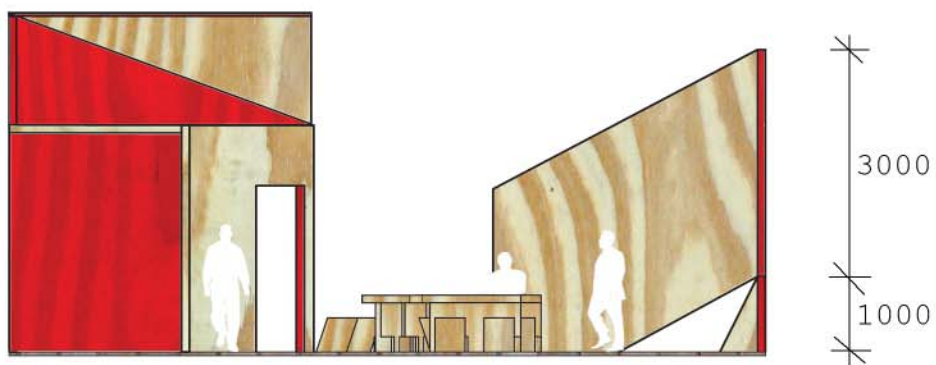
sektioner 1:100



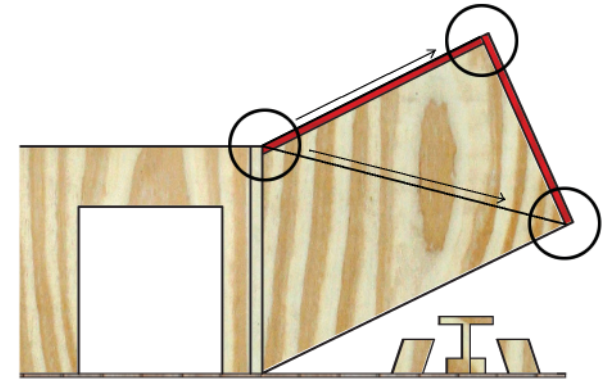
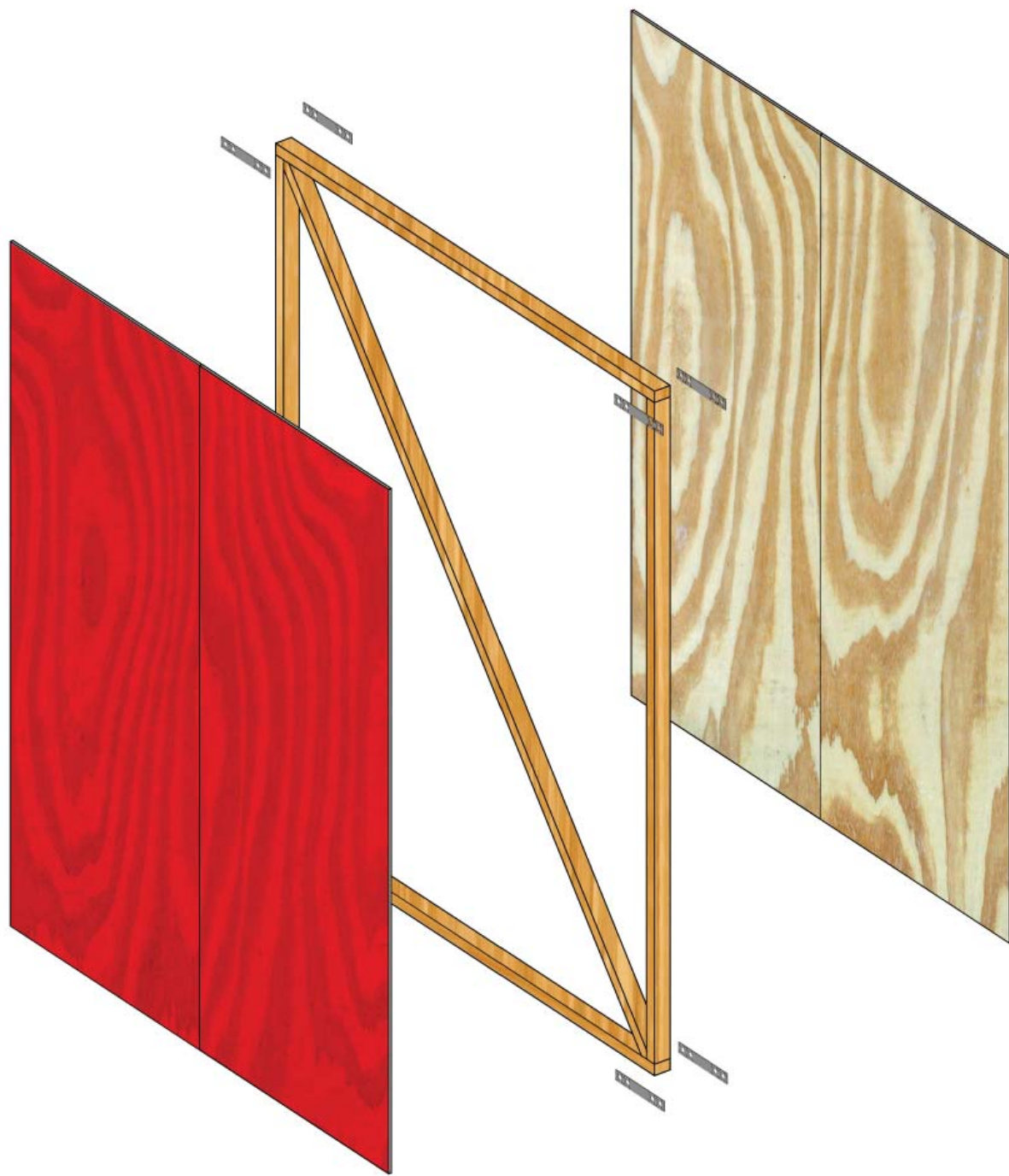
sektion a-a



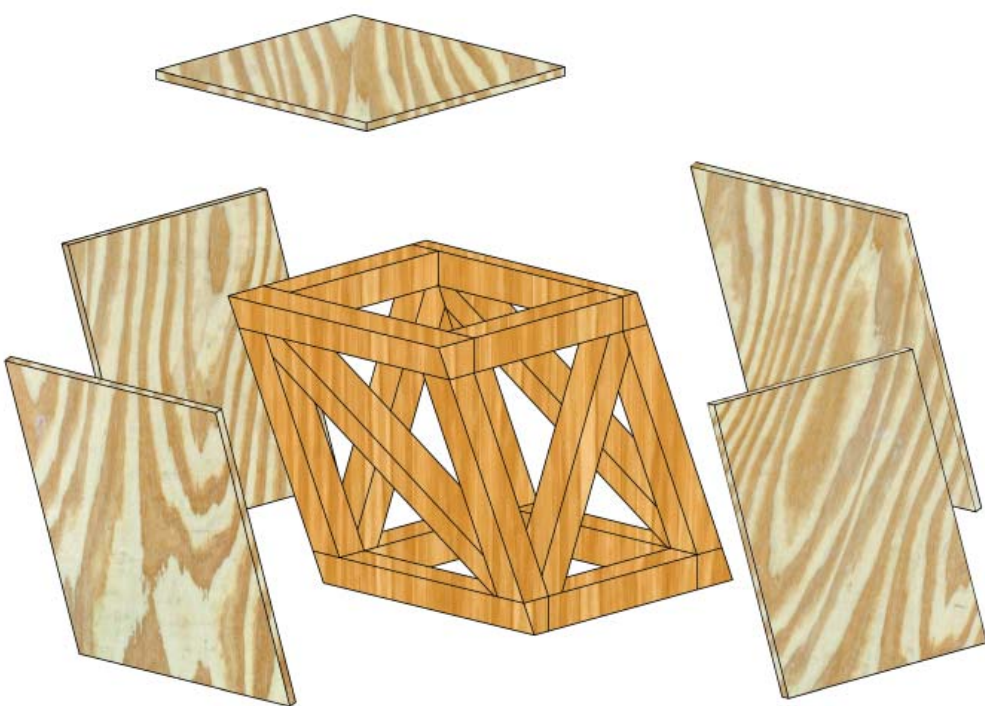
sektion b-b



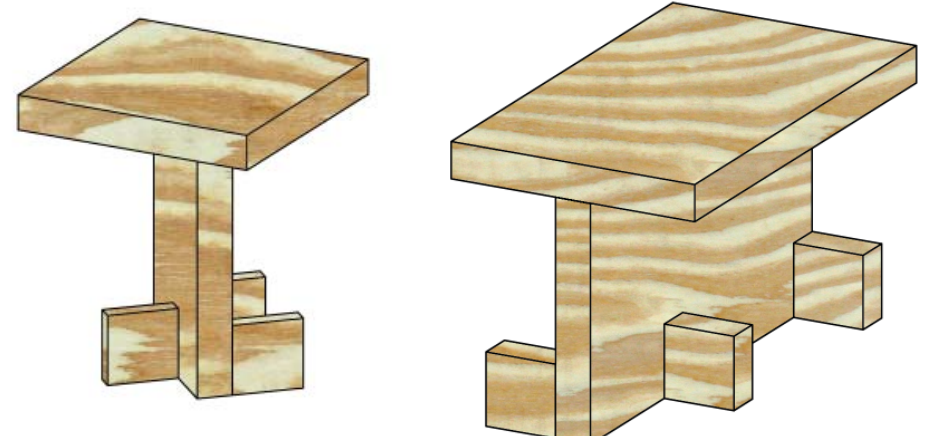
sektion c-c



för att stöda upp de yttersta hörnen på den stora "svävande" boxen, har jag placerat två smala stålpinnar från det övre vänstra hörnet på bilden, ut till det övre och undre högra hörnen på bilden så att dessa delar inte skall tippa neråt.



väggar, tak och bord är alla uppbyggda av regler med dimensionerna 75 x 50.
 reglarna i stolarna har dimensionerna 50 x 50. utanpå reglarna är alla stommar klädda med 12 mm tjock plywoodskiva.



upplyftande rött

bärande ide:

min idé var att i trä skapa ett café som i sitt enkla och skulpturala uttryck skapar en känsla av att vissa delar stiger uppåt och svävar på ett omöjligt vis. en enkel form som väcker folks uppmärksamhet både på långt och nära håll. när man kommer utifrån in i mässans entréhall möts man av en ganska sluten fasad av caféet, med en inbjudande entré indragen och markerad med ett tak på ena långsidan.

kommer man istället från mässhallarna möts man av en mindre sluten fasad, så man under besöksdagen lätt kan gå in och ta något att äta eller bara en välsmakande kaffe, och ta en välbehövlig paus från allt promenerande mellan de olika montrarna.

teknisk beskrivning:

golvmaterial på det utmätta området är massivträ.

de förtillverkade delarna av väggarna och takens regelstommar sätts ihop på plats med nerfrästa plåtbeslag och vinkelbeslag i hörnen. plywoodskivorna utanpå regelstommen döljer dessa plåt- och vinkelbeslag.

i kritiska punkter, så som hörnen där väggen stiger uppåt, förstärks stabiliteten med extra plåt och vinkelbeslag, och fästen i golvet. taken har inte bara en estetisk funktion utan fungerar också de som extra förstärkning och stabilisering.

framför entrén till själva caféet har jag skapat en triangelformad yta genom att dra in den änden av väggen fyra meter.

denna yta är till för distribution av trycksaker och att hänga en tv på väggen. bakom cafédisken kommer man genom att fälla upp en lucka i disken. där bakom har man förvaringsytor under själva disken och även på ett hyllplan i den uppstigande lilla boxen.

färgsättning:

caféets väggar utåt är målade i en klarröd färg medans väggarna inåt är omålade.

detta för att ytterligare dra till sig mässbesökarens uppmärksamhet när de kommer in i mässans entréhall. färgen är inte helt täckande. istället kan man när man kommer närmare ana plywoodskivans mönster genom färgen. även taket är målat i samma rödfärg på både ovan- och undersidan.

när besökarna sen tar steget in i caféet får de ett nytt intryck då de omålade väggarna understryker faktumet att det är ett träcafé. för att ytterligare förstärka träkänslan är även alla bord, stolar och cafédisken av omålad plywood.

massivträgolvet är likt caféets insida omålat, även på de områden som är utanför caféets väggar.

när mässbesökarna slutligen lämnar detta skulpturala café har det förhoppningsvis fått dem att se med **nya ögon på trä.**