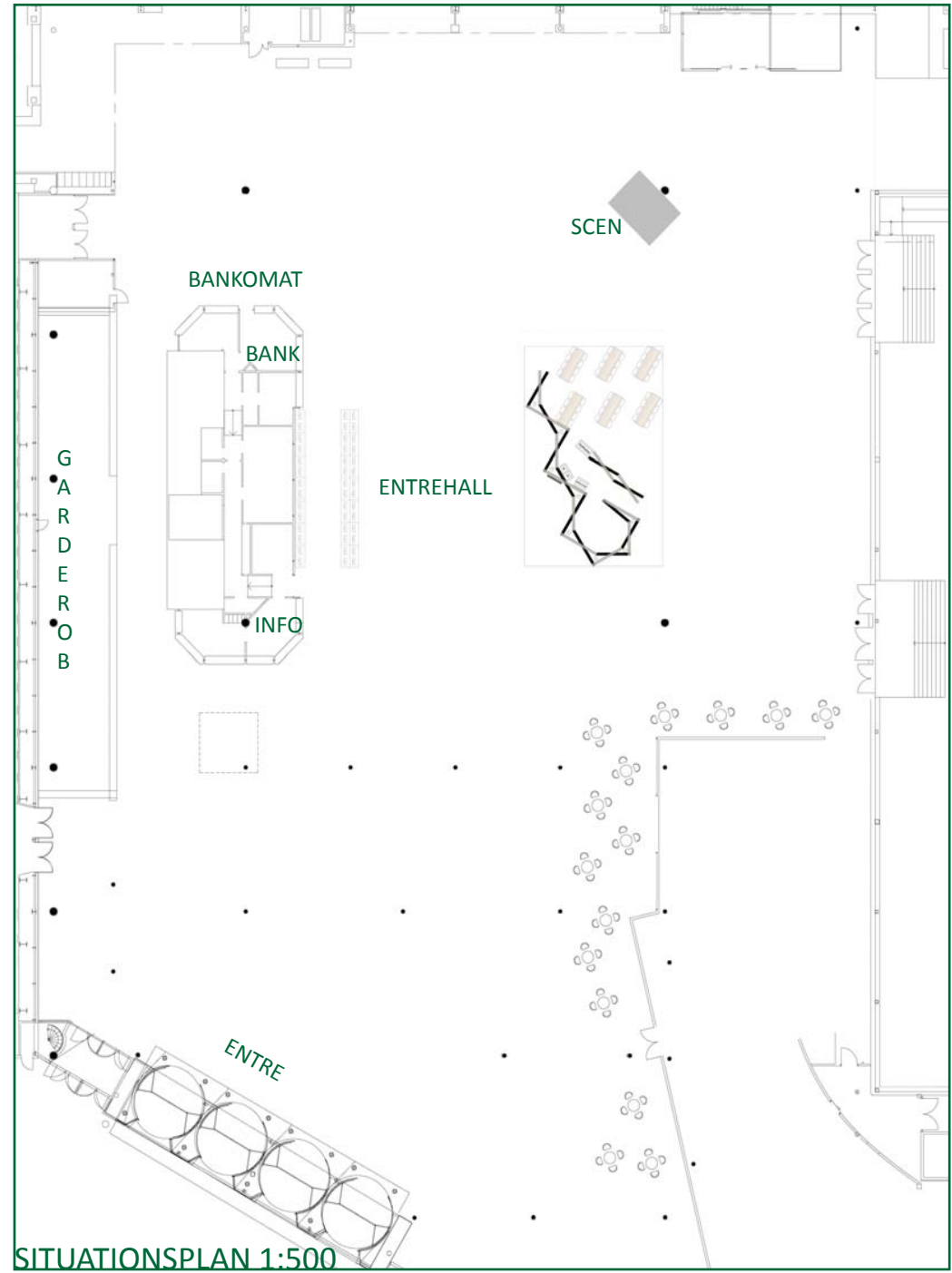
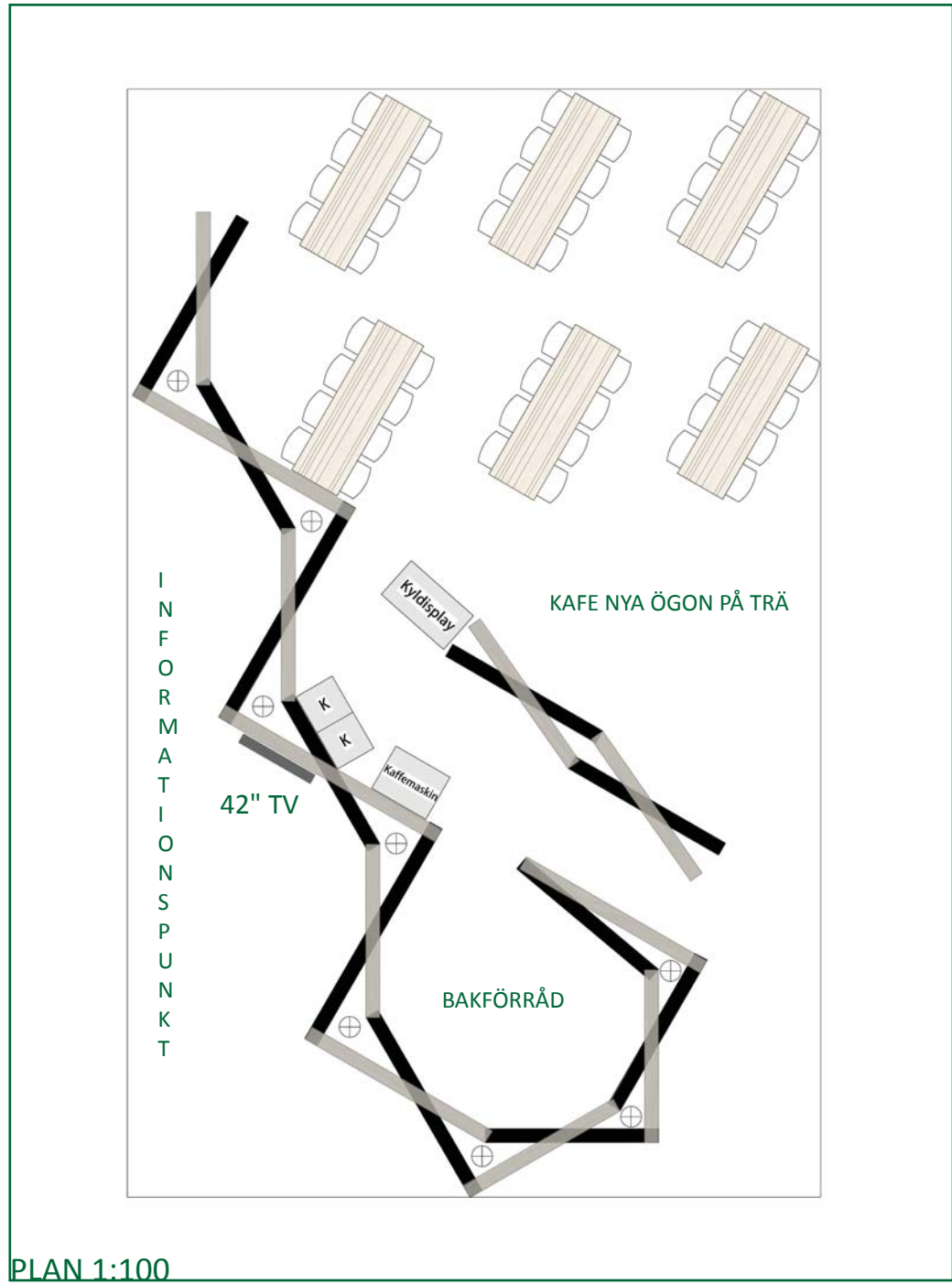


A



GÅ PLANKAN!

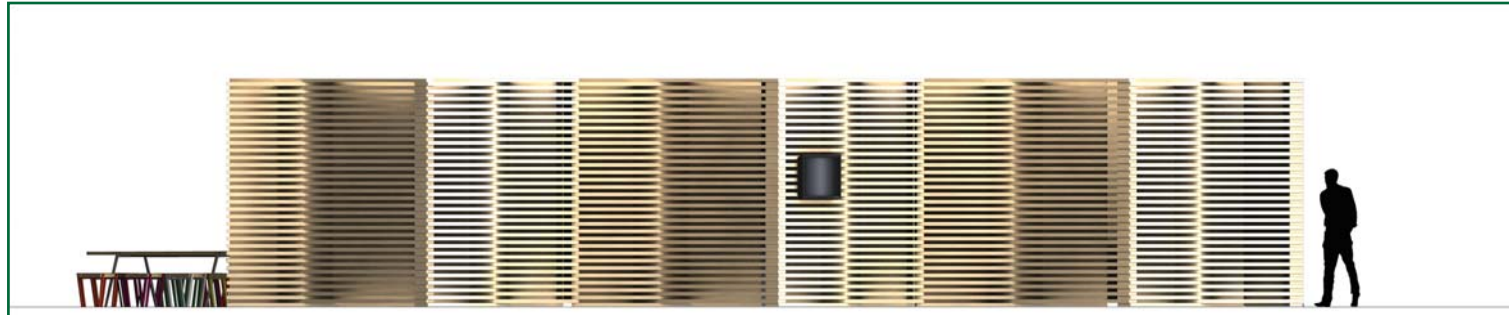
B



FASAD 1 1:100



SEKTION 1:100



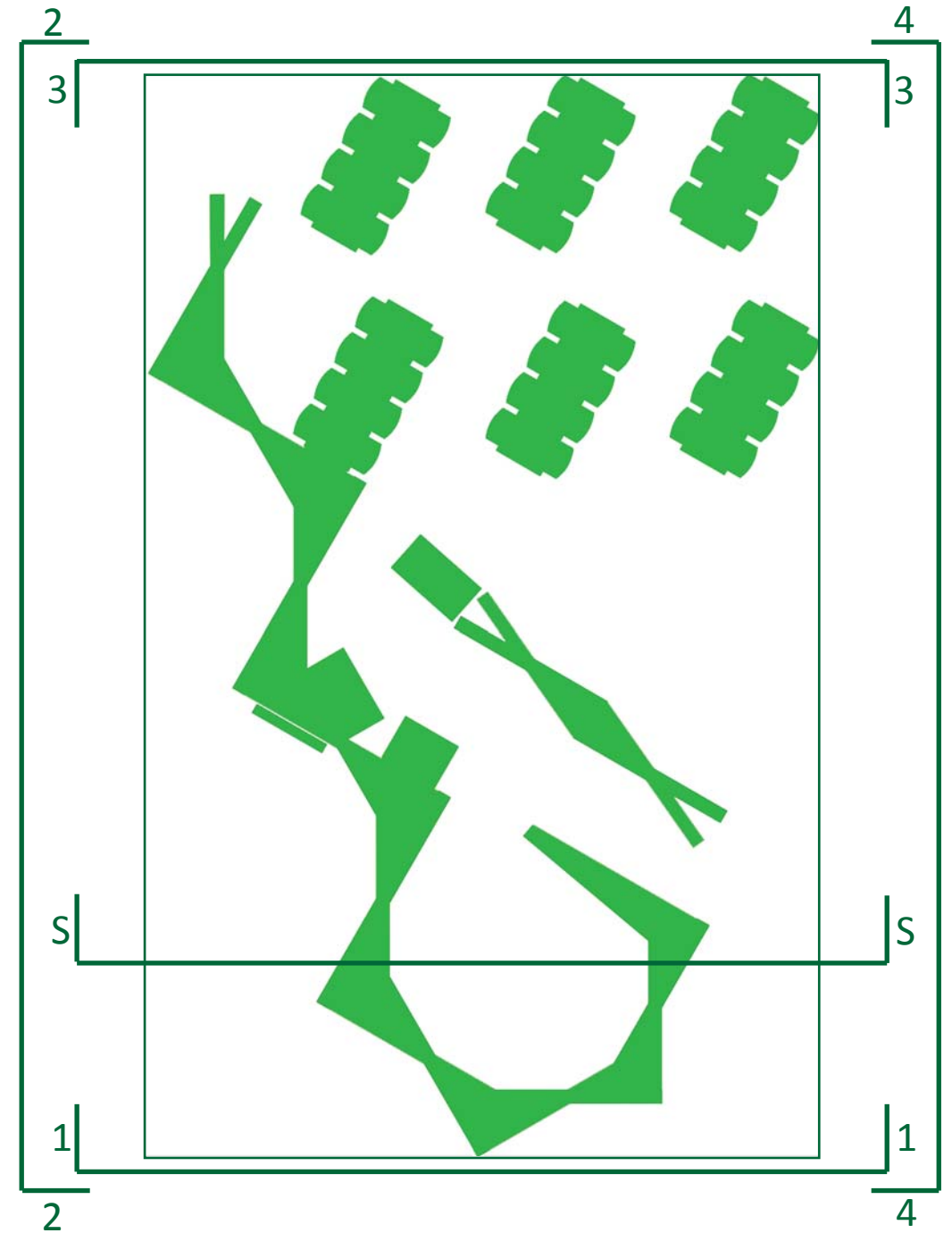
FASAD 2 1:100



FASAD 3 1:100



FASAD 4 1:100



GÅ PLANKAN!

FORM OCH FUNKTION:

Väggen med informationspunkten vänder sig mot vänthallen och entrén, och blir därmed ett blickfång som fångar besökarnas intresse.

Den buktande planen skapar en tydlig rumsindelning för informationspunktens funktioner.

TV och ställ för trycksaker kan hängas direkt på väggen. Eventuellt kan piedestaler, med samma design som övriga möbler, där informationspunktens funktionärer kan lägga papper, penna och dylikt tillkomma.

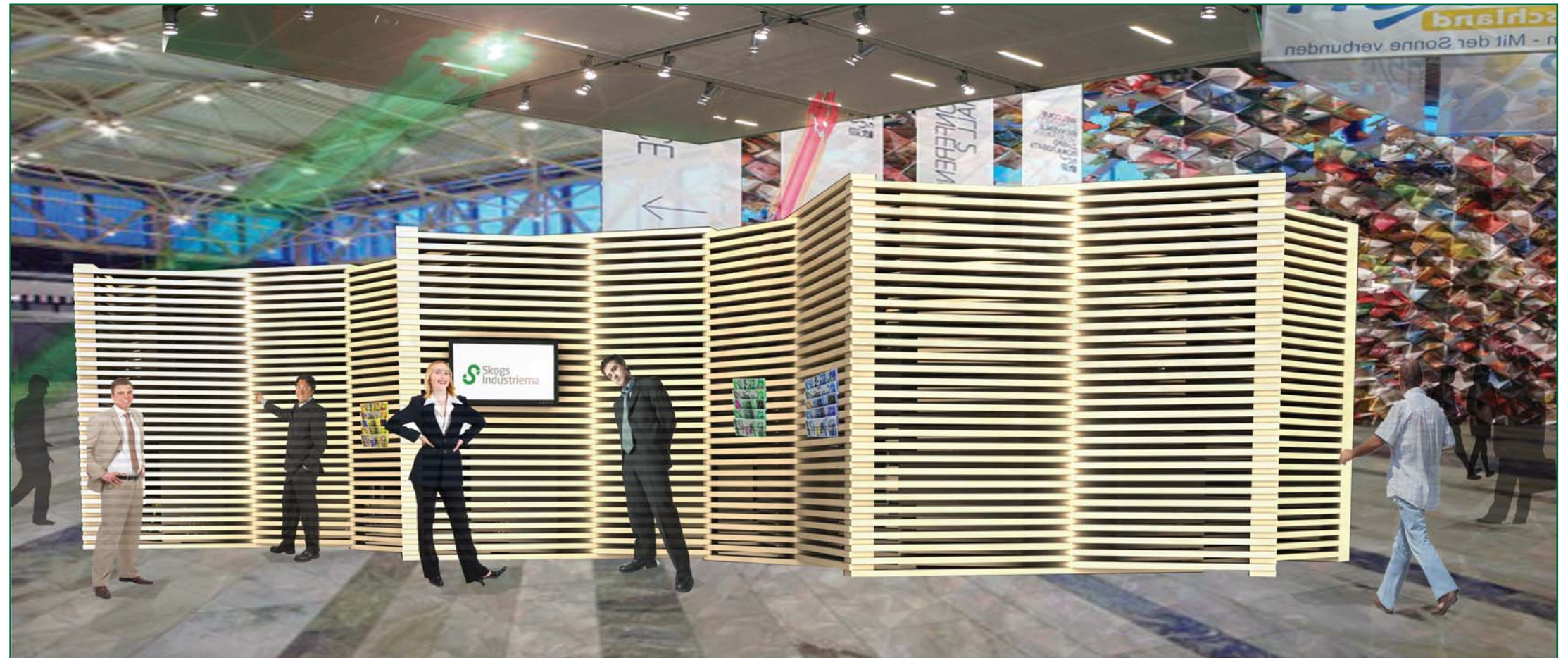
Väggens längd och form är välavvägt för rummet, det ger det stora entretorget en mindre skala.

På andra sidan definierar väggen kaféets rum och öppnar sig i en lockande gest mot mässhallarna.

Kaféet ger gästerna möjlighet att kunna ha utsikt mot scenen samtidigt som ryggen "skyddas" av väggen, på samma sätt som en vanlig gatuservering.

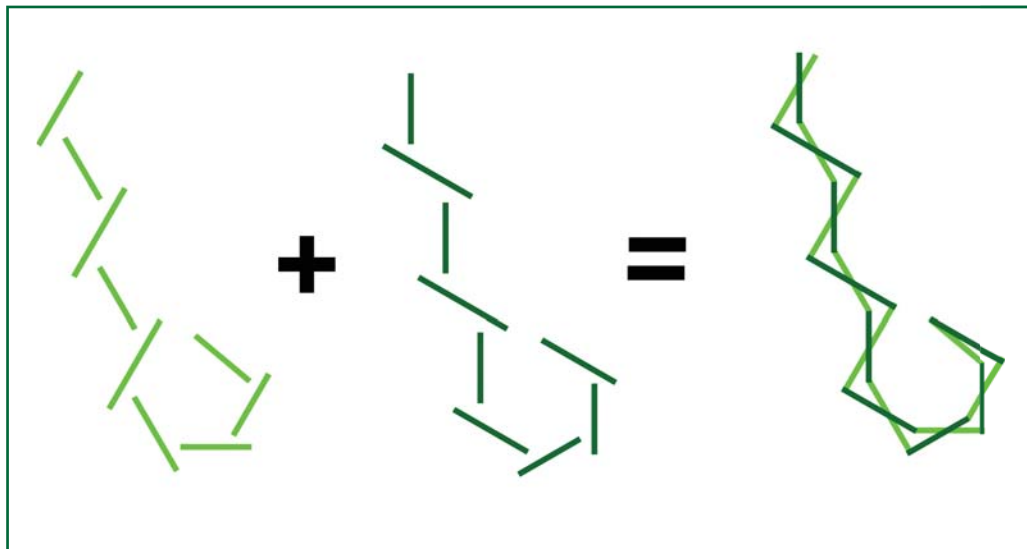
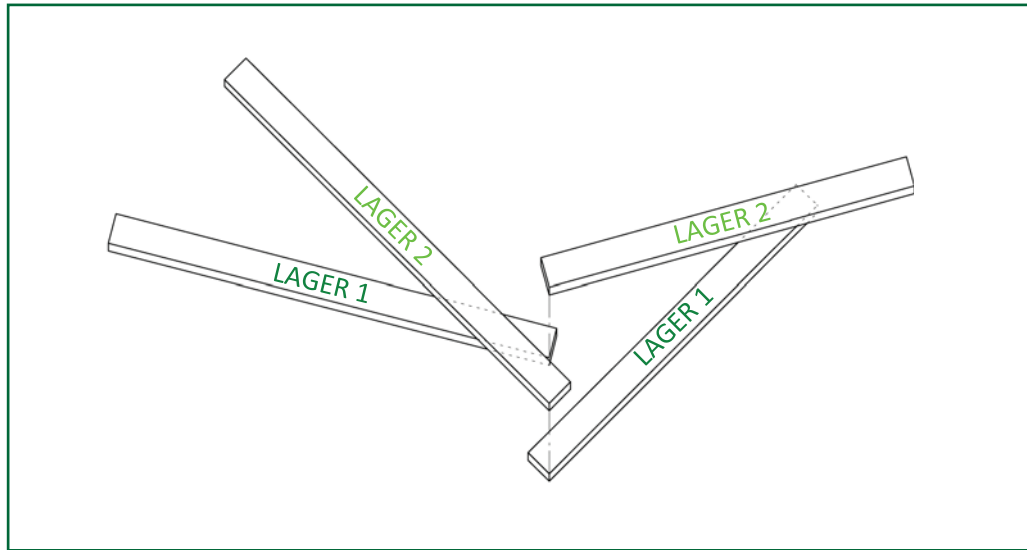
Konstruktionen av väggen ger ett dynamiskt horisontellt spel med de staplade plankor, som växelvis sticker ut och försvinner in i väggens skugga.

Mötena mellan plankorna i hörnen ger en vertikal rytmik genom väggen.

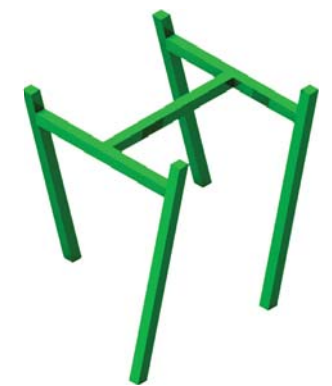
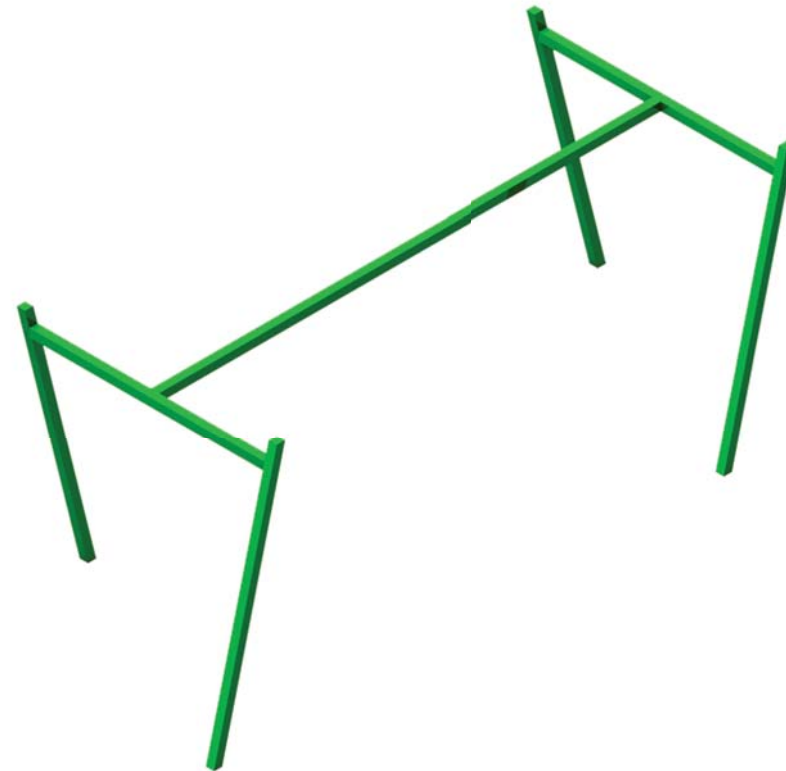
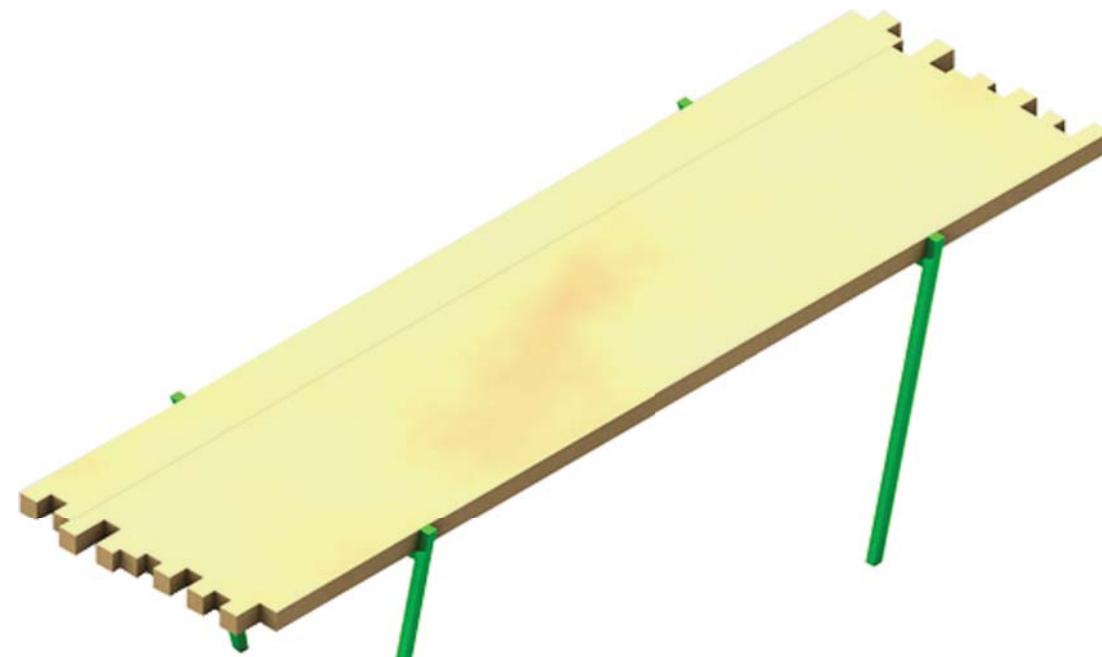


D

KONSTRUKTIONSPRINCIP 1:50



ISOMETRI BORD OCH STOL 1:20



GÅ PLANKAN!

KONCEPT:

Att bygga något som endast skall stå i tre dagar innan det rivs kan inte kallas hållbart, varken ekonomiskt eller ur miljösynpunkt. Trä må vara ett återvinnbart material då det kan bli papper, fiberplattor eller dylikt, men det innebär oavsett en energiförlust att omdana virket.

Förslagets bärande ide och mål är därför att så mycket som överhuvudtaget möjligt av det virke som används i konstruktionen skall kunna återanvändas. Det innebär att virket i praktiken skall kunna återlämnas till brädgården i sitt ursprungliga skick efter det har uttjänat sitt syfte på Nordbygg, och därefter säljas vidare för att kunna ingå i framtida träbyggen någonstans i Sverige.

Med denna målsättning som styrande princip är det nödvändigt att använda sig av virke med standardmått och längder. Virket måste inte skadas av spik, såg, ytbehandling eller lim för att kunna återgå till brädgården. Träet är fint nog som det är.

Är inte brädgården där virket ligger i höga staplar ett stycke temporär arkitektur, eller ett löfte om arkitektur som komma skall? Förslaget tar fasta på ideen om brädgården, liksom kaféets temporäritet, och fogar ihop dessa till en fungerande, arkitektonisk intressant och inte minst hållbart svar på tävlingsprogrammet.

Resultatet är en lösning som på ett enkelt och roligt sätt kommunicerar målsättningen om ett mer hållbart byggande med trä i framtiden.



KONSTRUKTION:

Konstruktionen består av cirkelsågat granvirke i standarddimensioner: 50x200mm i längderna 2500, 3000 och 3600mm. Dessa staplas på varandra enligt ett mönster som ger ett brett fotavtryck och därigenom besörjer konstruktionens sidostabilitet.

Denna kan säkras ytterligare enligt vanliga principer för säkring av last, t.ex med band eller rep. Synliga säkringsanordningar vill inte förta arkitektens uttryck, snarare understryka att denna konstruktionen inte är menad för evigheten.

I detta förslagets fall är prefabriceringen närmast obefintlig (förutom svetsning av bordens och stolarnas ramar). Det krävs heller ingen behandling av virket, det kan komma direkt från sågverket!

För att väggen skall kunna uppföras på kort tid kan väggens olika lager sorteras på förhand för att därefter snabbt läggas ut på plats. Tre dagar är god margin. Arbetisinsatsen på plats rättfärdigas av projektets hållbarhetsaspekt. Enbart mänsklig energi krävs!

MÖBLEMANG:

För att gå vidare med idén om det temporära skall även borden bestå av liggande virke som sedan kan återanvändas. Virket läggs på en enkel stålram som är inspirerad av kamelen, islandshästen och andra fyrbenta nyttodjur. I passgång bär de virket på sin rygg.

Stolarna är av samma design, om budgeten tillåter det. Även piedestaler för informationspunkten skulle kunna ha samma formgivning. I annat fall är IKEA's pall Frosta, eller liknande, ett bra substitut. Möblernas ramar kan återanvändas på annat håll efter mässan.

För informationspunkten föreslås enkla tidningsställ som kan infästas i väggen. Dessa kan placeras efter brukarnas behov. Förslagsvis lackeras allt metall i glada färger, flerfärgade eller färgade i gröna nyanser.

En glasskiva på 4800x700mm, ev. fyra sammanbundna plankor, tjänar som bänk för kafedisken. Förslagsvis kan golvspotlights placeras i väggens hålrum för att ge kaféet och informationspunkten ett varmt bakgrundsljus, och för att förstärka skuggspelet.



GÅ PLANKAN!