

2009-03-04

PROGRAM FÖR INBJUDEN ARKITEKTTÄVLING FÖR ANGEREDS BAD- OCH ISANLÄGGNING



INNEHÅLLSFÖRTECKNING

1 INBJUDAN

Inbjuden arkitekttävling
Tävlingsuppgiften
Tävlingsområdet

2 BAKGRUND

Angered centrum
Platsen
Naturen
Kommunikationer och parkering
Befintliga byggnader och anläggningar

3 PLANARBETE

Program för Angered centrum
Pågående detaljplanearbete
Planer och utredningar

4 PROJEKTET

Visionen
Besöksprognos
Utomhusbad
Mångfaldsaspekter
Tillgänglighet
Hållbar utveckling
Teknisk standard
Teknisk försörjning
Geoteknik

5 HUVUDFUNKTIONER

Huvudfunktioner
Sambandsschema
Utomhusmiljö

6 LOKALPROGRAM

7 KOSTNADSNIVÅ

8 TIDER

9 TÄVLINGSREGLER

BILAGOR

Bilaga 1 Lokalprogram
Bilaga 2 Sambandsschema
Bilaga 3 Panoramabild från fotopunkt
Bilaga 4 Flygfoto
Bilaga 5 Karta över närområde, skala 1:4000
Bilaga 6 Karta över tävlingsområdet, skala 1:2500
Bilaga 7 Grundkarta, skala 1:400
Bilaga 8 Program för Angered centrum
Bilaga 9 Fasader, planer, sektioner befintlig
Sporthall och Angeredsgymnasiet

Panoramabild: Fotograf Hans Wretling

PROGRAM FÖR INBJUDEN ARKITEKTTÄVLING FÖR ANGEREDS BAD- OCH ISANLÄGGNING

1. INBJUDAN

Inbjuden arkitektävling

Higabgruppen arrangerar en inbjuden arkitektävling för utformning av ny bad- och isanläggning i Angered centrum. Tävligen genomförs enligt Sveriges Arkitekters tävlingsregler.

Sex arkitektföretag är inbjudna att tävla. Higabgruppens uppdrag är att planera, projektera, bygga och äga anläggningen med Idrotts- och föreningsförvaltningen som hyresgäst och verksamhetsansvarig.

Tävlingsuppgiften

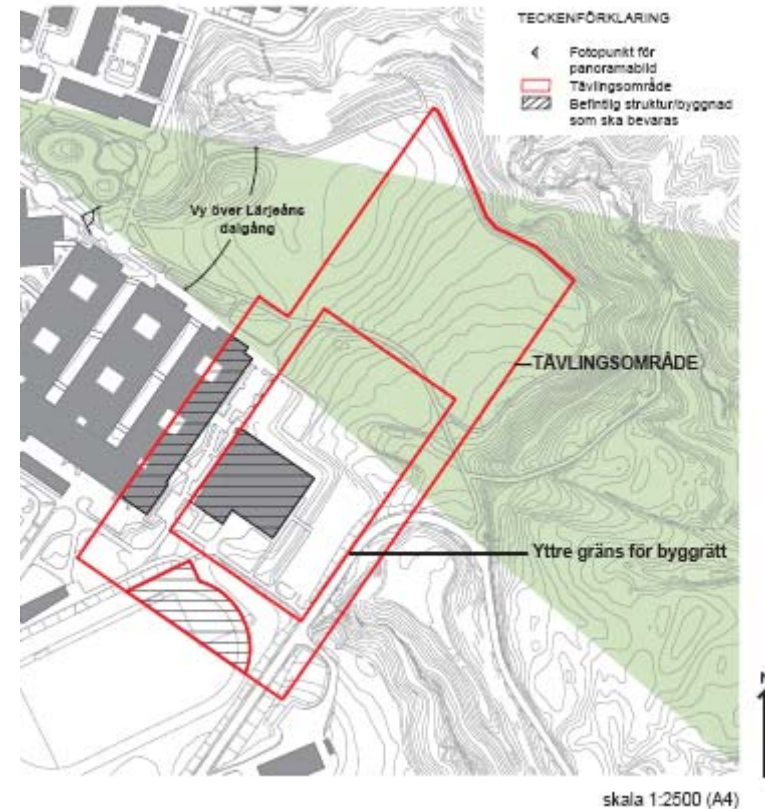
Tävlingsuppgiften består av att planera och gestalta en ny bad- och isanläggningen som en del av ett sportcenter.

Byggnaden ska vara av hög arkitektonisk klass som annonserar sig väl och blir en profilbyggnad för Angered centrum.

I tävlingsuppgiften ingår även att föreslå en placering av ett framtida utomhusbad i norra delen av tävlingsområdet. Placeringen ska motiveras.

Tävlingsområdet

Tävlingsområdet framgår av **bilaga 6**.



Tävlingsområdet

2. BAKGRUND

Angered centrum

Angered centrum ligger i den nordöstra delen av Göteborg, ca 11 km från Göteborg centrum omgärdat av stadsdelarna Gunnared, Lärjedalen, Kortedala och Bergsjön, med cirka 87.000 invånare.

Angered centrum är det kulturella och kommersiella centrumet för omgivande stadsdelar. Centrumet utgör enligt kommunens målbild för kollektivtrafiken (K2020) en av fem strategiska knutpunkter i Göteborg, vilket innebär att det här eftersträvas en högre bebyggelsetäthet och ett större innehåll av service, arbetsplatser och bostäder.

I det pågående detaljplanearbetet ingår nya bostäder, närsjukhus samt utvecklad handel och inte minst en ny bad- och isanläggning.

Verksamheterna i bad- och isanläggningen som en del i ett sportcenter, spelar en viktig roll i ambitionen att arbeta med förebyggande hälso- och friskvård.

Målet är att anläggningen ska vara full av aktivitet och vara en attraktiv mötesplats för alla, inte minst barn- och ungdomar ska stimuleras till aktivitet och idrottsutövning. Anläggningen ska också främja föreningslivet.

Platsen

Angered centrum utgörs av en bostadsdel, en kulturdelen, en utbildningsdel, en idrottsdel samt en kommersiell del med butiker och kontor. Angered torg fungerar både som entré till köpcentret och som centralt stadsrum i stadsdelen.

Bostäderna är belägna i den nordöstra delen av centrumet. Kulturdelen, Blå stället, som innehåller bibliotek, Angeredsteatern m m, ligger strax öster om centrumet. Här ligger även Angeredsgymnasiet, Angered sporthall, Wasaiternas klubbstuga som ska rivras, en friidrottshall som ska flyttas samt Angeredsvallen. I slutningen mot dalgången ligger en handelsträdgård där Lärjeåns trädgårdar tidigare har bedrivit verksamhet med bl a odling och café.

Bad- och isanläggningen ska förläggas intill Angeredsgymnasiet och i direkt anslutning till Angered sporthall. Anläggningen ska samordnas med sporthallen, bl a genom gemensam huvudentré och foajé. Anläggningen nås från knutpunkten för kollektivtrafik i Angered centrum. Härifrån kan man röra sig fram i ett stråk som markerats på **bilaga 5**. Från aktivitetstorget, norr om Blå Stället och gymnasiet fram till anläggningen, planeras att i ett stadsförnyelse- projekt göras aktivare, tryggare och mer upplyst med platser för spontansporter och andra uteaktiviteter för olika åldrar. Ett annat stråk går söder om Blå Stället och gymnasiet fram till anläggningen.

Naturen

I omedelbar anslutning till den kommande bad- och isanläggningen finns den storslagna naturen i Lärjeåns dalgång. Stora delar av dalgången är av riksintresse för naturvården och dessutom skyddat som natura 2000-område. Närheten och kopplingen mellan centrum och naturen är unik och var en av de bärande idéerna vid planeringen av Angered centrum. Övergången mellan den "vilda" naturen, jordbrukslandskapet och den mer ordnade parken sker successivt. Naturen övergår till en mer renodlad stadspark som sträcker sig förbi bad- och isanläggningen hela vägen in mot Angered centrum.

Kommunikationer och parkering

Angered centrum är idag en stark knutpunkt för kollektivtrafiken. Resan med spårvagn från Angered till centrala Göteborg går relativt snabbt (under 20 minuter). Angered centrum fungerar som knutpunkt med goda bytesmöjligheter mellan buss och spårvagn. Resenärerna kommer från Gårdsten, Lövgärdet och Rannebergen till Angered centrum där man kan byta för fortsatt resa in till Göteborg centrum.

Det övergripande vägnätet består av Angeredsleden och Norrleden. Titteridammsvägen går från Angeredsleden förbi Angered centrum upp till Rannebergen. Infarterna till Angered centrum är Titteridammsvägen både från sydväst och nordost, Spadegatan från söder och Hästhagen från väster, se karta **bilaga 5**.

Bilburna besökare kommer att nå anläggningen via föreslagen rondellösning och ändrad infartsgata, som föreslås ges en diagonal riktning mot anläggningen, se karta, **bilaga 5**.

Disponibla p-platser för bad- och isanläggningen är 150-200 platser på den allmänna parkeringen markerad på karta, **bilaga 5**.

Att synliggöra anläggningen från såväl stråket norr om Blå Stället som från p-platsen i söder är viktigt.

Angeredsgymnasiet med 600-800 elever, inkl elever med funktionshinder från Riksgymnasiet, ligger alldeles intill bad- och isanläggningen. Passagen mellan gymnasiet, sporthallen och bad- och isanläggningen ska studeras och ges en mer attraktiv utformning.

Närparkering inom tävlingsområdet ska minst vara 20 platser varav 5 ska vara avsedda för rörelsehindrade.

Anläggningens huvudentré ska kunna nås av färdtjänst.

Plats för på- och avstigning från buss ska finnas inom tävlingsområdets södra del. Rundkörning förutsätts klaras runt Angeredsvallen, via Ekevadsvägen.

Ett gemensamt transportintag för bad- och isanläggningen förutsätts.

Befintliga byggnader och anläggningar

Sporthallen byggdes 1982 och medger idrotterna handboll, basket, boxning, innebandy, badminton med flera.

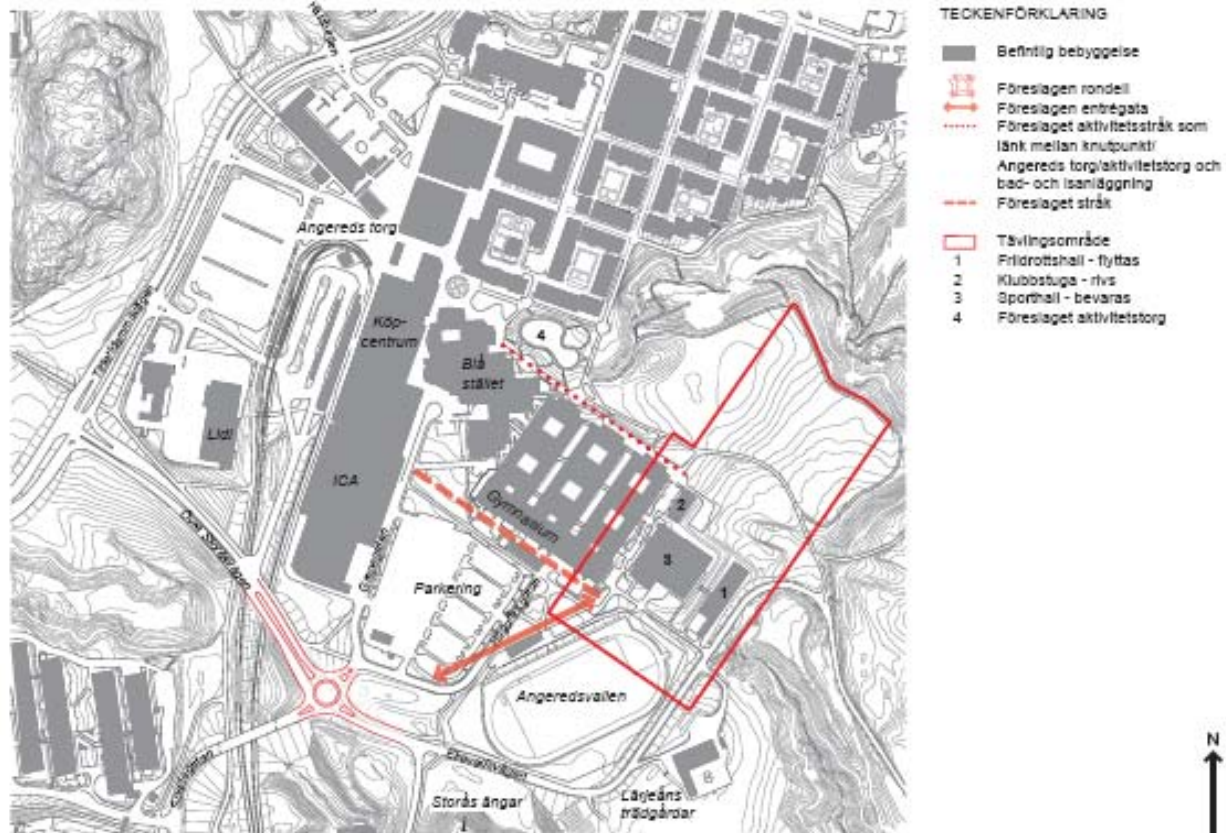
Hallens läktare har plats för 600 sittande och 400 stående personer.

Sporthallens yta är cirka 3400 m², varav 2700 m² är i bottenplan. Hallens entré ska behållas som separat entré vid exempelvis större evenemang såsom cuper etc.

Angeredsvallen är en friidrottsarena med löparbanor och dylikt Gräsinnerplanen medger även fotbollsspel.

Friidrottshallen med måtten 72 m x 16 m ska före byggstart flyttas till Angeredsvallens västra sida.

Wasaiternas klubbstuga, verksamheten ska flytta till närliggande lokaler och byggnaden ska rivas.



BAD- OCH ISHALL I ANGERED
Bilaga 5 - Närområde

skala 1:4000 (A4)



3. PLANARBETE

Program för Angered centrum

Ett program för Angered centrum har upprättats och godkänts av byggnadsnämnden 2008-02-19, se **bilaga 8**. Syftet med programmet är att klargöra planeringsförutsättningarna för såväl kort- som långsiktig utveckling av Angered centrum och bygger på att förstärka och förädla de goda stadsbyggnadsidéer som låg till grund för Angered centrums gestaltning. Programmet visar en placering av den nya bad- och isanläggningen i direkt anslutning till den befintliga sporthallen.

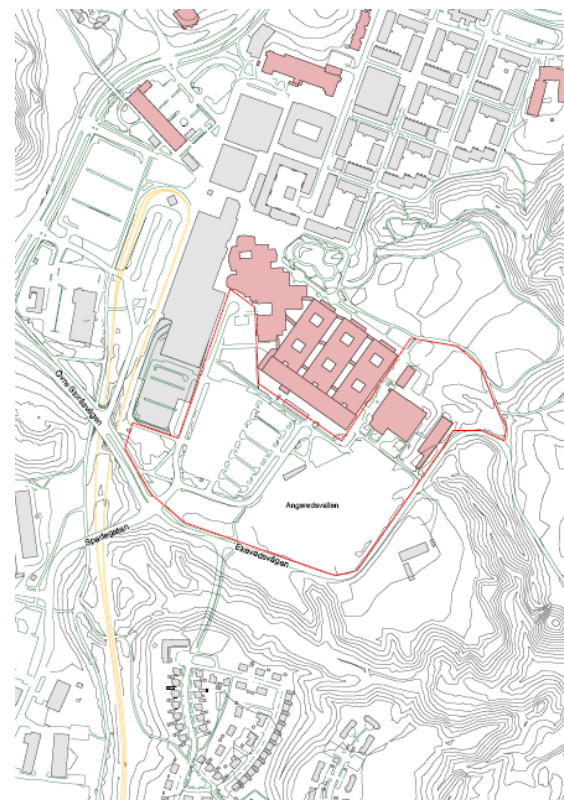
Pågående detaljplanearbete

Fastighetskontoret ansökte i februari 2008 om planläggning för bad- och isanläggningen i Angered centrum. Inom ramen för planarbetet måste även en flyttning av den befintliga friidrottshallen samt gatunätet studeras.

Planer och utredningar

Kommunens översiktsplan ÖP99 anger för området befintlig blandad bebyggelse samt park/friluftsområde, där det markerade tävlingsområdet för bad- och isanläggningen ligger inom utredningsområdet. Förslag till ny översiktsplan anger för tävlingsområdet; bebyggelseområde med grön- och rekreationsytor samt för stadsparken; grön- och rekreationsområde, även markerat som landskap med särskilt stora värden. Förslaget till ny översiktsplan har antagits av kommunfullmäktige 2009-02-26 .

Gällande detaljplan är huvudsakligen detaljplan nr 4579 som anger skola och idrottsändamål, där genomförandetiden för detaljplanen har gått ut. Området berörs även av detaljplan nr 4235.



Detaljplaneområdet

4. PROJEKTET

Visionen

Målsättningen med en ny bad- och isanläggning är att den tillsammans med befintliga verksamheter ska skapa en anläggning som är en attraktiv mötesplats för alla, som både lockar till aktivitet och umgänge och samtidigt främjar friskvård och föreningsliv. En anläggning där barn och ungdomar prioriteras och där idrottsutövare och motionärer i alla åldrar känner sig välkomna.

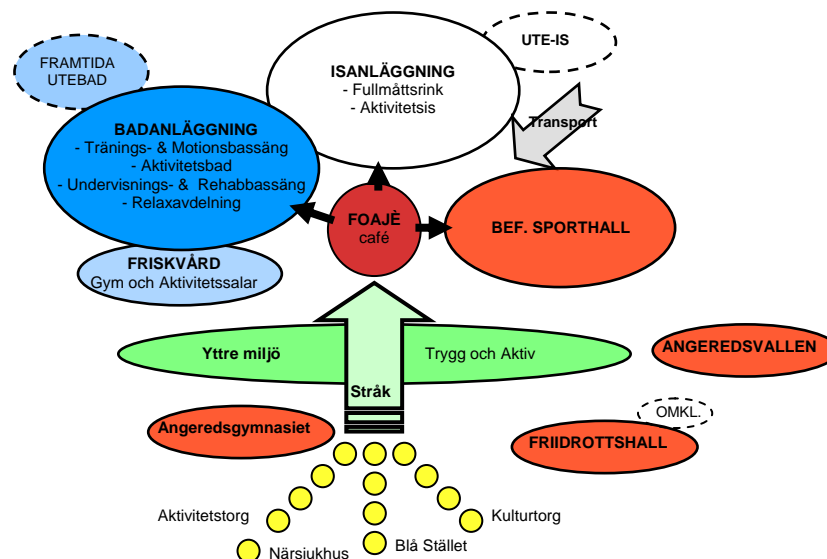
Anläggningen ska erbjuda en attraktiv och trygg miljö med gott bemötande och med känsla av välkomnande och omhändertagande.

Anläggningen har verksamheten öppen året runt.

Med fokus på barn i alla åldrar ska anläggning bubbla av liv och lekfullhet!

Här ska finnas en stor möjlighet till stimulerande upplevelser i form av bad, lek och plask, vattenaktiviteter och utmanande attraktioner, simskola, ishockey, allmänhetens åkning, konståkning, hälsogrupper, gruppträning, styrke- och konditionsträning, handboll, spontanidrott, sjukgymnastik, rehabilitering/friskvård och mycket mer!

Här ska även finnas möjligheter till aktiv rehabilitering och en livsbejakande social gemenskap för alla, oavsett ålder och etnisk tillhörighet.



Besöksprognos

Besöksprognosen redovisar följande årsbesökare.

Badanläggningen:	220000 årsbesökare
Gym- och aktivitetssalar:	20000 årsbesökare
Isanläggningen:	30000 årsbesökare
Befintlig sporthall:	40000 årsbesökare

Badanläggningens besöksprognos bygger på:
2,6 bad/år och invånare ger 2,6 x 87000 invånare i närområdet = 225000, 40000 väljer befintliga bad i Hammarkullen och Rannebergen = 185000, 35000 tillresta bedöms komma per år = 220000 badande per år.

Utomhusbad

Anläggningen kan i framtiden komma att kompletteras med ett utomhusbad förlagt inom tävlingsområdets norra del, väl inplacerad i det natursköna grönområdet.

Det är viktigt att redan nu få förutsättningarna belysta för hur ett framtida utomhusbad ska kunna samverka med anläggningen i sin helhet. Därför har tävlingsområdet utvidgats för att medge en illustration av badets placering.

Utomhusbadet kan exempelvis innehålla:

- Utomhusbassänger anpassade för olika åldersgrupper
- Omklädningsdel
- Tekniska utrymmen
- Terränganpassade rutschkanor

Utomhusbadet ingår ej i det pågående detaljplanarbetet.

Mångfaldsaspekter

Bad- och isanläggningen ska vara till för alla. Behov finns för olika grupper, att vid bokade tider, i avskildhet både kunna byta om och nyttja olika badenheter. Bl a ställs krav på att:

- följande badenheter visuellt kan avskärmas:
 - Aktivitetsbadet
 - Tränings- och motionsbassängen ("25:an")
 - Undervisnings- och rehabbassängen
 - Relaxavdelningen
 - Avskärmningar kan göras med glaspartier som har draperier eller persienner
- visuella avskärmningar kan göras för

kommunikationsdel mellan omklädningsdel och respektive badenhet

- omklädningsrummen ska innehålla avskilda duschplatser och vara uppdelade på dam och herr
- burkini kan hyras i receptionen

Tillgänglighet

Att bad- och isanläggningen är till för alla betyder att tillgänglighetskraven är höga. Bl a ställs krav på att:

- alla delar av anläggningen ska nås av funktionshindrade
- Rwc finns tillgängliga i hela anläggningen
- lyftar till de olika bassängerna finns
- särskilda omklädningsrum finns för rörelsehindrade med personlig assistent
- p-platser finns för rörelsehindrade i huvudentrés närhet
- huvudentré ska kunna nås av färdtjänst

Hållbar utveckling

Bygg- och förvaltningsprocessen ska bidra till hållbar utveckling. Detta innebär att det i såväl byggprocessen som i den framtida förvaltningen strävas efter minsta möjliga påverkan på miljön. Vi ska därför minimera resursanvändningen och i möjligaste mån använda förnybara resurser.

Vi ska utforma tekniska lösningar, välja material och metoder som är resurssnåla, förnybara eller återvinningsbara. Detta gäller såväl energi och media som material och ska ses ur ett livscykelperspektiv.

Användningen av miljöskadliga ämnen minimeras.

Teknisk standard

Målsättningen är att Angereds bad- och isanläggning ska bli en tekniskt modern och energieffektiv anläggning. Byggnadens tekniska system ska, utifrån de krav som ställs på anläggningens arkitektoniska utformning och verksamhetens behov, utformas med hänsyn till låg energianvändning samtidigt som krav på ett bra inomhusklimat uppfylls.

Material och produkter ska vara beprövade, slitstarka, åldras väl och vara underhållsvänliga. Referenser och jämförelser ska kunna göras.

Teknisk försörjning

Anläggningen kommer att anslutas till kommunens nät för el och VA. Göteborg Energi kommer att leverera fjärrvärme.

Möjligheter till alternativa energitekniska lösningar, t ex solex och solvärme, kan studeras.

Geoteknik

Området i sydost och öster om Gunnilsevägen ingår i Lärjeåns ravinlandskap och utgörs av 10 -15 m djupa sidoraviner som längre bort i sydostlig riktning mynnar ut i Lärjeåns huvudravin.

Jordlagren utgörs av mäktiga lerlager som via friktionsjordlager vilar på berg. Lerlagrens mäktighet inom tävlingsområdet varierar mellan 20 m och 40 m.

Val av grundläggningsmetod görs när byggnadens utformning, stomsystem, golvnivåer och belastningar är kända.

5. HUVUDFUNKTIONER

Nedan ges en kortfattad beskrivning av projektets huvudfunktioner. I lokalprogrammet finns en detaljerad redovisning av samtliga lokaler, se **bilaga 1**.

A HUVUDENTRÉFUNKTION

Huvudentrén med sin foajé och café är gemensam för hela anläggningen.

Härifrån når man:

- Badanläggningen
- Isanläggningen
- Befintlig sporthall

Från foajén når man även uthyrningslokalerna som kan vara frisör, fotvård, administration för rehab, solarium etc.

B BADFUNKTION

Badet är uppdelat i:

- Aktivitetsbad med barnpooler och tonårspooler
- Tränings- och motionsbassäng, "25:an"
- Undervisnings- och rehabbassäng
- Relaxavdelning

Badets omklädningsblock är uppdelat i:

- Damomklädning
- Herromklädning
- Flexomklädning
- Handikappomklädning, dam/herr
- Undervisnings- och rehabomklädning, dam/herr

- Relaxomklädning, dam/herr

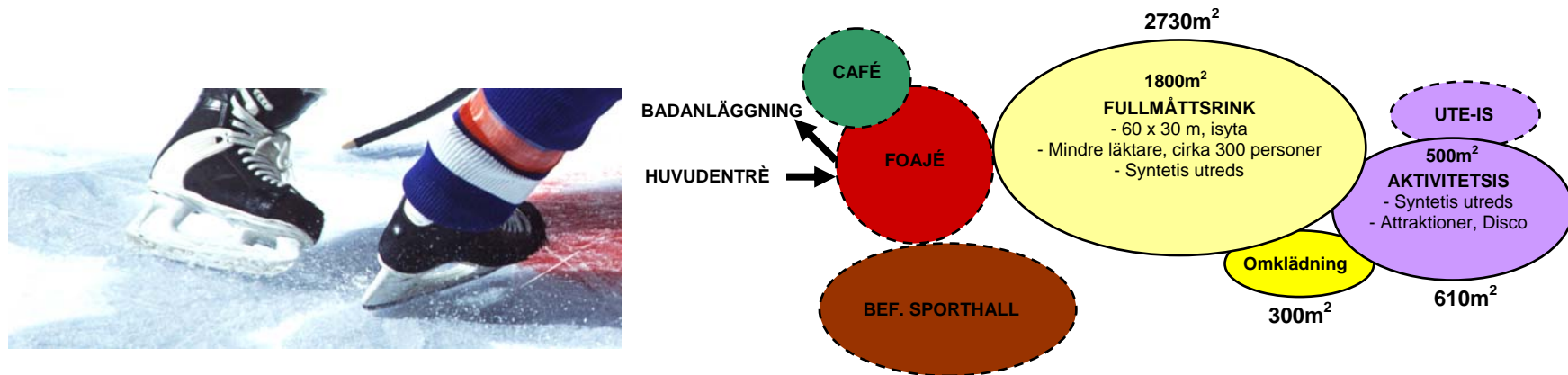
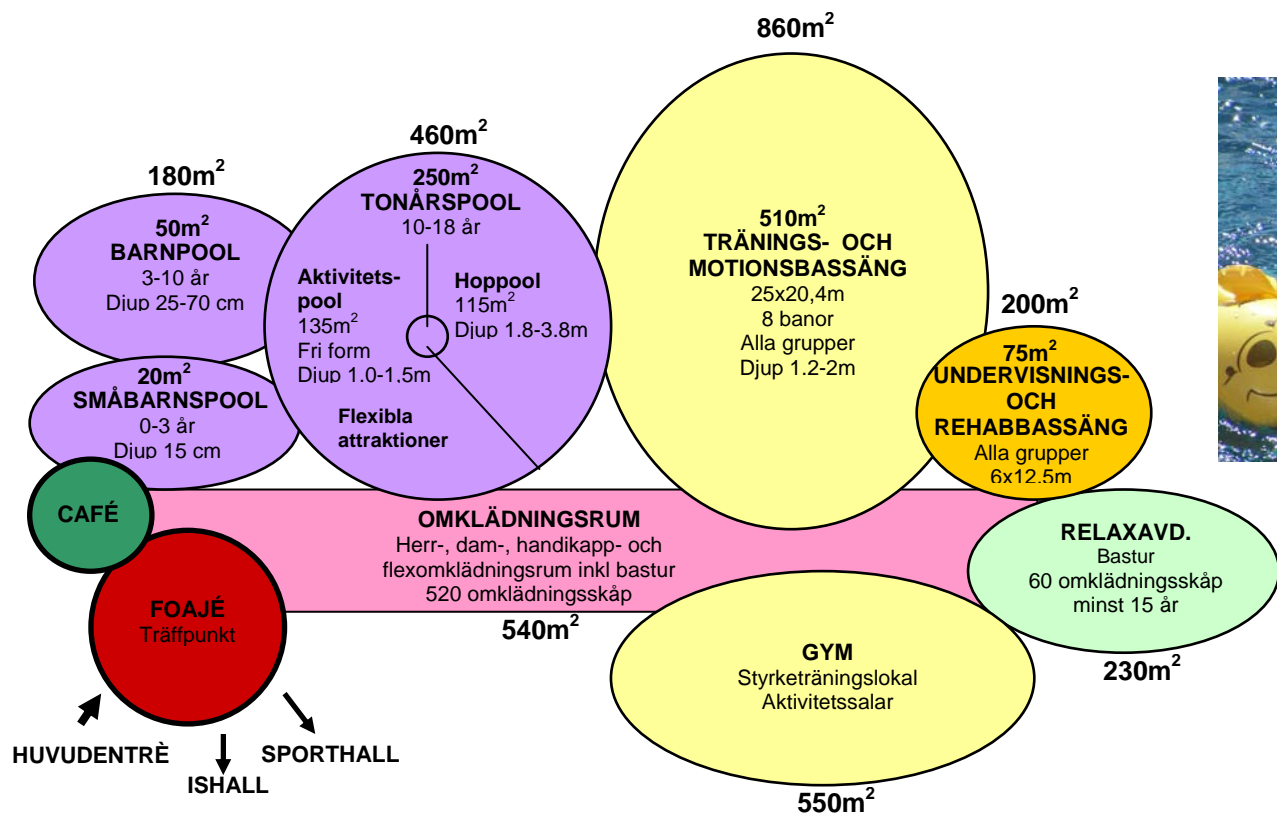
C GYM- OCH AKTIVITETSFUNKTION

Gymmet med dess aktivitetslokaler är en del av badanläggningen. Besökarna klär om, duschar och bastar i badets omklädningsblock.

Gymmet riktar sig till alla träningsnivåer.

Aktivitetssalarna är ett komplement till gymmet och är även en viktig resurs i rehab- och friskvårdsverksamheten.







Exempel på flexibel utrustning för badet.
Produkterna på bilderna är från Wibit Sports.
Hemsida: www.wibit.org



D ISSPORTSFUNKTION

Isanläggningen är uppdelad i:

- Fullmåttsrink med mindre läktare
- Aktivitetsis med eventuell utomhusis

Isanläggningen medger såväl allmänhetens åkning, ishockeyträning, ishockeymatcher på juniornivå som konståkningsträning och tävling på klubbnivå.

Fullmåttsrinken har en mindre läktare med plats för cirka 300 åskådare.

Syntetis utreds och beslut tas senare i projektet. För arkitekttävlingen gäller dock konstfrusen is. Utomhusis är bara aktuell om syntetis väljs. En kombination av konstfrusen is och syntetis kan inte uteslutas.

E PERSONALFUNKTION

Personallokalerna dimensioneras för 21 heltidstjänster och 8 halvtidstjänster samt tillfällig personal och tillfälliga entreprenörer. Personallokalerna består av:

- Administrationsrum
- Personalrum
- Personalomklädning

F TEKNIK- OCH FASTIGHETSSKÖTSELFUNKTION

Lokaler för teknik och fastighetsskötsel är uppdelade i:

- Transportintag
- Vattenrening
- Fjärrvärmecentral
- El/tele/data/larmcentral

- Fläktrum
- Kylmaskinrum
- Fastighetsförråd
- Avfallsrum
- Städcentral
- Verkstad
- Tvättstuga

SAMBANDSSCHEMA

Sambanden i anläggningen framgår av **bilaga 2**.

UTOMHUSMILJÖ

Möjlighet till utevistelse, som t ex solterrass, uteservering etc, är en positiv kvalitet. Utemiljön ska vara belyst och trygg.

Stråket mellan gymnasiet och anläggningen ska utvecklas till ett mer attraktivt stråk än idag.



6. LOKALPROGRAM

Komplett lokalprogram finns redovisat i **bilaga 1**. Nedan redovisas en ytsammanställning för huvuddelarna.

Ytsammanställning

A	Huvudentré med café och foajé	520 m ²
B	Badanläggningen	2770 m ²
C	Gym och aktivitetssalar	550 m ²
D	Isanläggningen	3840 m ²
E	Personallokaler	220 m ²
F	Teknik och fastighetsskötsel	1100 m ²
SUMMA		9000 m²

7. KOSTNADSNIVÅ

Investering

Kostnadsnivån för den totala investeringen är 300 miljoner kronor inkl markköp, byggherrekostnader etc.

Kalkylerbarhet

Tävlingsförslagen ska vara så redovisade att de kan kostnadsbedömas. Respektive tävlingsförslag kommer att kalkyleras av en av Higabgruppen utsedd kalkylator.

8. TIDER

Tävlingstid

Tävlingstiden är mars, april och maj 2009.

Bedömningstid

Bedömning av tävlingsförslagen sker i juni och augusti 2009. Juryns utlåtande är klart i september 2009.

Projekteringstid

Projektering är beräknad att pågå mellan oktober 2009 och juni 2010.

Byggskede

Preliminärt sker byggstart under hösten 2010.

Ibruktagning

Anläggningen ska preliminärt stå klar under våren 2012.

9. TÄVLINGSREGLER

Arrangör

Tävlingen arrangeras av Higabgruppen i samarbete med Sveriges Arkitekter.

Art

Tävlingen är en projekttävling i ett steg.

Form

Tävlingen är en inbjuden arkitekttävling enligt Sveriges Arkitekters tävlingsregler.

Deltagare

Tävlingen är endast öppen för de sex arkitektkontor som inbjudits av arrangören.

Inbjudna är:

- Liljewall Arkitekter AB
- White Arkitekter AB
- Arkitektbyrån i Göteborg AB
- Kanozi Arkitekter AB
- PP Arkitekter AB
- Erséus Arkitekter AB

Jury

Tävlingsförslagen kommer att bedömas av en jury bestående av:

Ordförande	Berndt Svensson, Higabgruppen
Vice ordförande	Ragnhild Andersson, Idrotts- och föreningsförvaltningen, Ioff
Sakkunnig arkitekt	Mikael Uppling, AIX arkitekter
Sakkunnig arkitekt	Christer Malmström, Malmström & Edström arkitekter
Planarkitekt	Åsa Swan, Stadsbyggnadskontoret
Repr verksamheten	Katarina Elfverson, Ioff
Repr verksamheten	Dijan Vranjic, Ioff
Projektledare	Göran Arvidsson, Higabgruppen
Tävlingsekreterare	Svante Thun, Higabgruppen

Jury kommer att tillkalla sakkunniga som rådgivare inom områdena kalkyl/projektdata/energi/verksamhet.

Tävlingsfunktionär

Claes Larsson, Arkitekt SAR/MSA
Sveriges Arkitekter
Box 9225
claes.larsson@arkitekt.se
08-50 55 77 40

Tävlingsprogram

Detta program för inbjuden Arkitektävling dat 2009-03-04, samt bilaga 1-9, har distribuerat såväl i tryckt form som digitalt till de tävlande.

Tävlingsfrågor

Eventuella frågor om tävlingen ska ställas till tävlingsfunktionären via e-post. Frågorna ska vara tävlingsfunktionären tillhanda senast 2009-04-16. Märk all korrespondens med "Angered bad- och isanläggning". Tävlingsfrågor och juryns svar kommer att sändas till samtliga inbjudna tävlande senast 2009-04-30 via e-post.

Redovisning

Tävlingsförslaget ska vara anonymt. Samtliga inlämnade ritningar och övriga handlingar ska i nedre högra hörnet vara försett med ett motto.

Tävlingsförslaget ska vara monterat på kartong eller liknande i A1-format (594 x 841) och får omfatta högst sex planscher. Förslaget ska levereras i 2 omgångar, 1 omgång till juryn och 1 omgång avsedd för utställning. Därutöver ska en omgång av planscherna, förminskade till A3-format lämnas. All text ska vara läsbar på A3-kopiorna. Inlämnat material ska vara rent från information om upphovsman m m för att garantera anonymitet.

Samtliga planscher ska även lämnas digitalt i pdf-format på CD. Alla planscher ska ligga i samma fil och vara märkta med motto och innehåll.

OBS! De digitala filerna får sammanlagt ha en storlek på max 20 MB i A3-format. Inlämnat digitalt material ska vara rensat på spårbar information om upphovsman m m för att garantera anonymitet.

Tävlingsförslagen ska omfatta följande:

- Situationsplan, norrställd, skala 1:400.
- Planer, huvudfasader, sektioner, skala 1:200.
- Längd- och tvärsektion som täcker tävlingsområdet.
- 1 st perspektiv exteriört från fotopunkt (panoramabilden får ej beskäras), se fotopunkt på karta **bilaga 6** och panoramabild **bilaga 3**.
- 3 st valfria perspektiv exteriört, varav 1 st ska vara från befintlig parkering söder om tävlingsområdet.
- Valfritt antal illustrationer interiört där aktivitetsbad, ishall och foajé ska visas.
- Kortfattad teknisk beskrivning av förslaget (uppklistrad på plansch) med erforderliga uppgifter om konstruktion och materialval, miljö, energi m m samt en sammanställning av areor.

Handlingar utöver dessa kommer att tas undan från bedömning och utställning.

Volymmodell, skala 1:400, av tävlingsförslagen kommer att tas fram av arrangören.

Anonymitet/inlämning

Tävlingsförslagen ska vara anonyma.

Förslagen ska åtföljas av ett förseglat ogenomskinligt kuvert märkt med "Namnsedel" och förslagens motto. Detta kuvert ska innehålla uppgifter om namn på förslagsställaren och/eller den som har upphovsrätten till tävlingsförslaget.

Tävlingstiden slutar 2009-06-08. Senast denna dag ska tävlingsförslag vara inlämnat till allmän befordran adresserat till tävlingsfunktionären, eller lämnat direkt till tävlingsfunktionären. Förslag som lämnats till allmän befordran senast denna dag men som ankommer tävlingsfunktionären mer än 10 dagar senare, tas ej upp till bedömning.

Om tävlingsförslag skickas med allmän befordran, ska kvitto på inlämningsdag samt företagets motto samtidigt översändas till tävlingsfunktionären. På detta kvitto ska även anges ett telefonnummer där kontakt kan nås med förslagsställaren under bevarad anonymitet i fall tävlingsförslaget inte kommer fram.

Adress för inlämnande av tävlingsförslag:

Higabgruppen
Tävlingsfunktionär Claes Larsson
Box 5104, Åvägen 17 F
402 23 Göteborg

Bedömning

Tävlingsförslagen kommer att bedömas utifrån följande kriterier, utan inbördes rangordning, samt enligt de krav som framgår av tävlingsprogrammet i sin helhet:

- **Gestaltning**
Anläggningens relation till stads- och landskapsrummet
- **Funktion**
Ändamålsenlighet
Invändiga samband
Yteffektivitet

- **Utvecklingsbarhet**
- **Genomförbarhet**
Ekonomi

Bedömningen beräknas vara avslutad september 2009.

Arvode

Varje inbjudet arkitektföretag som inlämnat och av juryn fått förslaget godkänt, erhåller ett arvode på 200.000:- exkl mervärdesskatt inkl kopiering, resor, etc.

Juryns utlåtande

Juryns utlåtande kommer att tillsändas samtliga tävlande.

Utställning

Tävlingsförslagen kommer under bedömningstiden att ställas ut offentligt genom arrangörens försorg i Angered centrum. Utställningslokal meddelas senare.

Publicering

Sveriges Arkitekter och arrangören äger rätt att publicera samtliga tävlingsresultat på sina hemsidor samt i tidningen Arkitekten.

Resultatet kommer att meddelas i lokalpressen.

All publicering av tävlingsförslag efter avslutad tävling kommer att ske med angivande av förslagsställarens namn.

Äganderätt

Arrangören innehar den materiella äganderätten till tävlingsförslag.

Upphovsrätt och nyttjanderätt

De tävlande innehar upphovsrätten och behåller nyttjanderätten till sina förslag.

Arrangören äger dock under en tid av sex månader efter tävlingens avgörande option på nyttjanderätten till arvoderade förslag. Om inte inom denna tid avtal träffats, äger förslagsställaren fritt förfogande över sitt förslag.

Uppdrag efter tävling

Arrangören avser att förhandla med förslagsställaren/upphovsrättsinnehavaren till det förslag juryn har rekommenderat för fortsatt arkitektuppdrag. Övriga konsulttjänster upphandlas och samordnas av arrangören.

Finner arrangören skäl att frångå juryns rekommendation ska samråd ske med Sveriges Arkitekter.

Tävlingsprogrammets godkännande

Detta program är upprättat i enlighet med byggsektorns gemensamma "Tävlingsregler för svenska tävlingar inom arkitekternas, ingenjörernas och konstnärernas verksamhetsfält, 1998". Reglerna gäller om inte programmet anger annat. Program och bilagor är godkända av juryns ledamöter, vilka ansvarar för tävlingen genomförande. Ur tävlingsteknisk synpunkt är programmet granskat och godkänt för de tävlande av Sveriges Arkitekter.

Göteborg, mars 2009

Berndt Svensson

Mikael Uppling

Åsa Swan

Katarina Elfverson

Claes Larsson
För Sveriges Arkitekters tävlingsnämnd

Ragnild Andersson

Christer Malmström

Dijan Vranjic

Göran Arvidsson

BILAGOR

- Bilaga 1 Lokalprogram
- Bilaga 2 Sambandsschema
- Bilaga 3 Panoramabild från fotopunkt
- Bilaga 4 Flygfoto
- Bilaga 5 Karta över närområde, skala 1:4000
- Bilaga 6 Karta över tävlingsområdet, skala 1:2500
- Bilaga 7 Grundkarta, skala 1:400
- Bilaga 8 Program för Angered centrum
- Bilaga 9 Fasader, planer, sektioner befintlig Sporthall och Angeredsgymnasiet