

RESULTAT AV ALLMÄN ARKITEKTTÄVLING 2002

RESULT OF OPEN COMPETITION FOR ARCHITECTS 2002

TÄVLINGEN I KORTHET

Tävlingsuppgiften har varit att utforma en ny konsert- och kongressbyggnad i kv. Gerd vid Vaksala torg i Uppsala. Angiven programarea är ca 11 000 kvm, bl a en konsertsal för 1 350 personer, en andrasal för 350 personer och en 1 000 kvm stor utställnings- och bankettsal.

Om byggnadens betydelse för Uppsala sägs i tävlingsprogrammet bl a: ***”Den nya konsert- och kongressbyggnaden ska bli ett nav för kulturlivet, en arena för forskning och företagande och en ny levande mötesplats för uppsala-borna – öppen för en mångfald av aktiviteter. En karaktärsbyggnad för det framtidsinriktade Uppsala – en byggnad med kraft nog att överbrygga historiska gränser i stadsväven.”***

Tävlingen startade: 6/2 2002
Sista dag för lämning av tävlingsförslag: 3/5 2002

Antal inlämnade förslag: 134, + ytterligare ett för sent inlämnat som ej tagits upp till bedömning

THE COMPETITION IN SHORT

The object of the competition was to form a new concert and congress building in the Gerd block at Vaksala torg in Uppsala. The floor area set by the programme is about 11 000 sq m, including a concert hall for 1 350 persons, a second hall for 350 persons and an exhibition and banquet hall of 1 000 sq m.

The programme accentuates the building's importance for Uppsala: ***“The new concert and congress building is intended to become a new hub for cultural life, an arena for research and enterprise and a new meeting place for the citizens of Uppsala, open for a great variety of activities. A building of character for the future-oriented city of Uppsala, a building with a potential to bridge historically given limits and barriers in the urban fabric.”***

The competition started: 6 Feb 2002
Deadline for submission of entries: 3 May 2002

Number of entries: 134, + one entry submitted too late to be taken under consideration

Tävlingen har varit öppen för alla, oavsett nationalitet. Underlagsmaterialet har funnits tillgängligt på svenska och engelska. Påtagligt intresse har visats från utländska arkitekter. Av de 135 inlämnade förslagen är 55 (41%) utländska, från Danmark (12), Finland (10), Tyskland (10), Spanien (6), England (5), Norge (4), Italien (3), Frankrike (2), Holland (1), Tjeckien (1) och Argentina (1).

Jury

Lena Hartwig, (s), kommunstyrelsen, juryns ordförande
Maj-Britt Andersson, (kd), kommunstyrelsen
Maria Fregidou-Malama, (v), kulturnämnden
Jan-Erik Wikström, (fp), kulturnämnden
Monica Östman, (s), byggnadsnämnden
Louise Landerholm Bill, (m)
Niclas Malmberg, (mp)
Carl-Johan Engström, planeringsdirektör, arkitekt SAR
Ingvar Blomster, stadsbyggnadsdirektör, arkitekt SAR
Craig Dykers, arkitekt MNAL, utsedd av SAR
Bo Karlberg, arkitekt SAR, utsedd av SAR

Juryns sekreterare har varit Thomas Nordberg, arkitekt SAR, SAR Tävlingservice

Juryn har under bedömningstiden haft sju heldags- och ett halvdagsmöten.

The competition has been open for all, regardless of nationality. The programme material has been available in Swedish and English. Considerable interest has been shown by foreign architects. Out of 135 entries, 55 (41%) are foreign, from Denmark (12), Finland (10), Germany (10), Spain (6), England (5), Norway (4), Italy (3), France (2), the Netherlands (1), Czech Republic (1) and Argentine (1).

Panel

Lena Hartwig, (s), politician, chairwoman of the panel
Maj-Britt Andersson, (kd), politician
Maria Fregidou-Malama, (v), politician
Jan-Erik Wikström, (fp), politician
Monica Östman, (s), politician
Louise Landerholm Bill, (m), politician
Niclas Malmberg, (mp), politician
Carl-Johan Engström, executive city planner, architect SAR
Ingvar Blomster, executive city planner, architect SAR
Craig Dykers, architect MNAL, appointed by SAR
Bo Karlberg, architect SAR, appointed by SAR

Thomas Nordberg, architect SAR, SAR Tävlingservice, was the secretary of the panel. The panel had seven whole day and one half day meeting during the assessment period.

ALLMÄN BEDÖMNING

De många kvalificerade arkitektförslagen har medverkat till att belysa uppgiften på ett mycket spännande sätt. Kvarteret Gerds problem och möjligheter har fått en inträngande belysning. Utmaningarna att gestalta ett konsert- och kongresshus på platsen är stora. Uppgiften är en kvalificerad stadsplaneuppgift med mångfacetterade kopplingar till utvecklingen av Uppsalas stadskärna och centrala trafiksystem. Uppgiften är i lika höga grad en gestaltungsfråga med Vaksala torg och Vaksalagatan i fokus. Kvarterets läge gentemot torget lägger fasaden i skugga under eftermiddagar. Trafikflödena från stationsområdet är viktiga. Vaksalagatan innebär en särskild problematik med sitt dubbla historiska arv; å ena sidan stadsrummet med en sammanhållen 1800-talsbebyggelse på båda sidor av gatan och å andra sidan barockaxeln som löper 6 km rakt ut från stadens centrum med universitetsbiblioteket som fond.

Förslagen visar tydligt att en fullt bevarad bebyggelse inklusive gårdsmiljöer inte ger tillräckligt utrymme på resten av tomten att fullfölja programkraven eller så sker detta med mycket tveksamt resultat ur bevarandesynpunkt. Många förslag som valt denna utgångspunkt får problem med byggnadens funktionalitet och vidare med dess koppling mot staden i övrigt. Om bebyggelsen å andra sidan avlägsnas visar flera av förslagen att tomten är för stor för ett konsert- och kongresshus i enlighet med programkraven. Detta skapar oklarheter i det urbana rummet om inte byggnaden distinkt förhåller sig till frågor som förplats, gångflöden etc.

Jury har av detta dragit slutsatsen att de båda bevarandimensionerna väger lika tungt och att det avgörande har varit hur förslagen förhåller sig till resp. problematik. Om bebyggelsen avlägsnas ska den nya byggnaden tillföra Vaksalagatan, torget liksom kopplingen till staden nya värden. Om bebyggelsen bevaras ska den vara behandlad med respekt och fungera också i sitt nya sammanhang.

GENERAL ASSESSMENT

The multitude of qualified architectural proposals submitted has contributed in illustrating the object in a most interesting way. The problems and possibilities of the Gerd block have been thoroughly illuminated. To design a concert and congress building for this site is a great challenge. The task is difficult as an urban planning project with many-faceted connections to the development of the urban core of Uppsala and its central traffic system. The task is to the same degree also a question of design, focusing on the Vaksala torg square and the Vaksalagatan street. The situation of the block in its relation to the square means shadow on the facade during afternoons. Traffic flows from the station area need to be considered. Vaksalagatan carries a specific set of problems due to its double historic heritage; on one hand an urban space constituted by 19th century buildings well kept together on both sides of the street, on the other hand the Baroque axis which runs six kilometers out from the city center, with the university library as background.

The proposals show clearly that a fully preserved set of old buildings including inner yards does not offer sufficient space on the remaining site to fulfill the demands of the floor area programme, at least not without a most questionable result from a preservation point of view. Many proposals, which have chosen this point of departure, receive problems with the functionality of the building and its connection to the city outside. If on the other hand the old buildings are removed, several proposals show that the site is too large for a concert and congress building that follows the programme. This creates confusion in the urban space unless the building relates distinctly to issues such as the place in front, pedestrian flows, etc.

From such reasoning, the panel has drawn the conclusion that the two dimensions of preservation carry equal weight and the decisive question has been the way that the proposals relate to the first or the second set of problems. If the old buildings are to be removed, the new building must add new values to the Vaksalagatan street, the square as well as to the connection to the city. If the old buildings are to be preserved they must be treated respectfully and be given a clear function in their new context.

JURYNS BESLUT

Jury har vid sitt avslutande möte 2002-05-29 beslutat om följande belöningar och fördelning av prissumman SEK 1 000 000:

1:a pris, SEK 400 000: "Uppsala Kristallen"
2:a pris, SEK 200 000: "MONO"
3:e pris, SEK 100 000: "Röda Mattan"
4:e pris, SEK 100 000: "YTOR AV LJUS"

Hedersomnämning med belöning SEK 50 000:

"i flöde"
"MAY"
"Basfiol & flöjt"
"rymd"

Hedersomnämning:

"NUAGES"
"23005"
"NYMÅNE"
"HEARTBEAT"

Två av juryns ledamöter, Maria Fregidou-Malama och Niclas Malmberg, förordar förslaget "MONO" som 1:a pris, med "Uppsala Kristallen" som 2:a pris.

Lena Hartwig

Maj-Britt Andersson

Maria Fregidou-Malama

Jan-Erik Wikström

Uppsala 2002-06-06

Monica Östman

Louise Landerholm Bill

Niclas Malmberg

DECISION OF THE PANEL

The panel has at its final meeting 2002-05-29 decided on the following rewards and distribution of the prize sum, SEK 1 000 000:

1st prize, SEK 400 000: "Uppsala Kristallen"
2nd prize, SEK 200 000: "MONO"
3rd prize, SEK 100 000: "Röda Mattan"
4th prize, SEK 100 000: "YTOR AV LJUS"

Honorary mention with award SEK 50 000:

"i flöde"
"MAY"
"Basfiol & flöjt"
"rymd"

Honorary mention:

"NUAGES"
"23005"
"NYMÅNE"
"HEARTBEAT"

Two members of the panel, Maria Fregidou-Malama and Niclas Malmberg, recommend motto "MONO" for 1st prize, and "Uppsala Kristallen" for 2nd prize.

Carl-Johan Engström

Ingvar Blomster

Craig Dykers

Bo Karlberg

JURYNS OMDÖMEN OM DE BELÖNADE FÖRSLAGEN

THE PANEL'S ASSESSMENT OF AWARDED ENTRIES

”Uppsala Kristallen” - 1:a pris SEK 400 000/ 1st prize SEK 400 000

Förslagsställare/Entrant:

HENNING LARSENS TEGNESTUE, KÖPENHAMN,
genom/through
Johnny Svendborg Andersen, arkitekt
Ulrik Raysse, arkitekt

Medarbetare/Assistants:

Maria Sommer
Filip Francati
Andrea Tryggvadottir, arkitektstuderande

Konstruktion/ventilation:

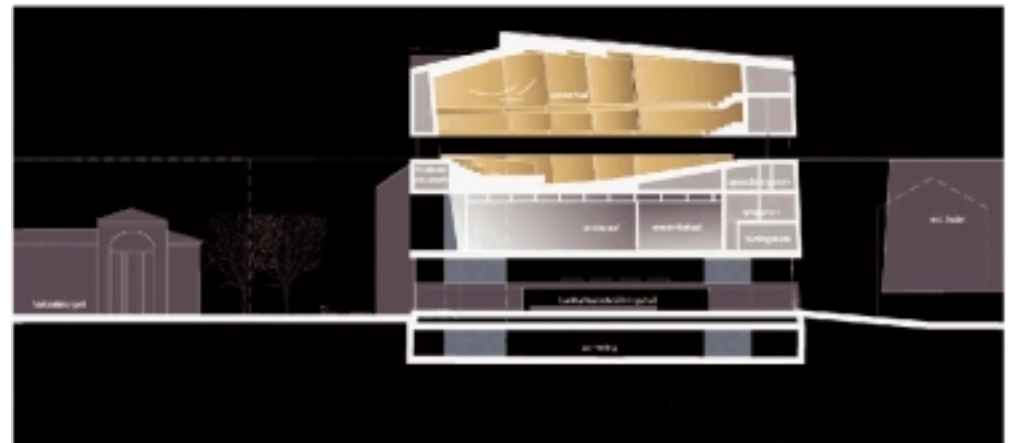
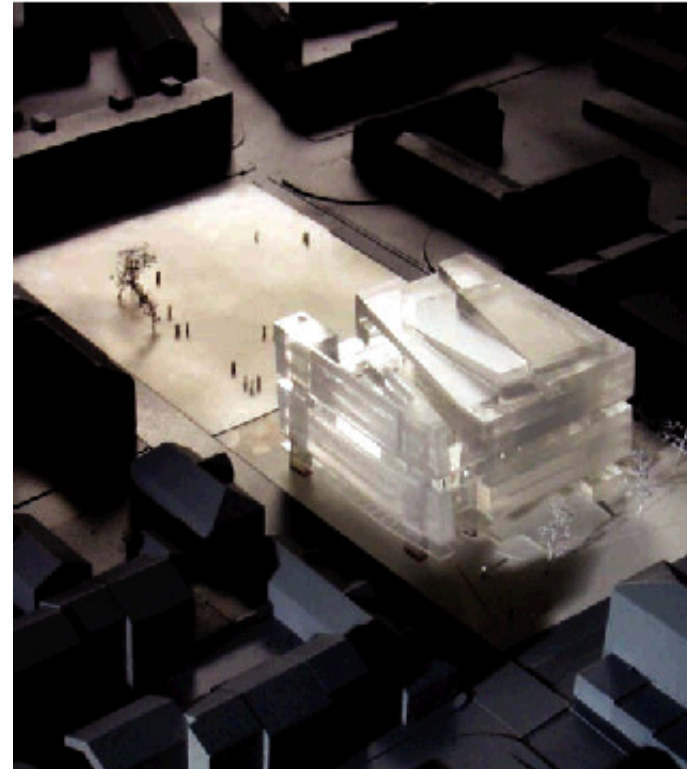
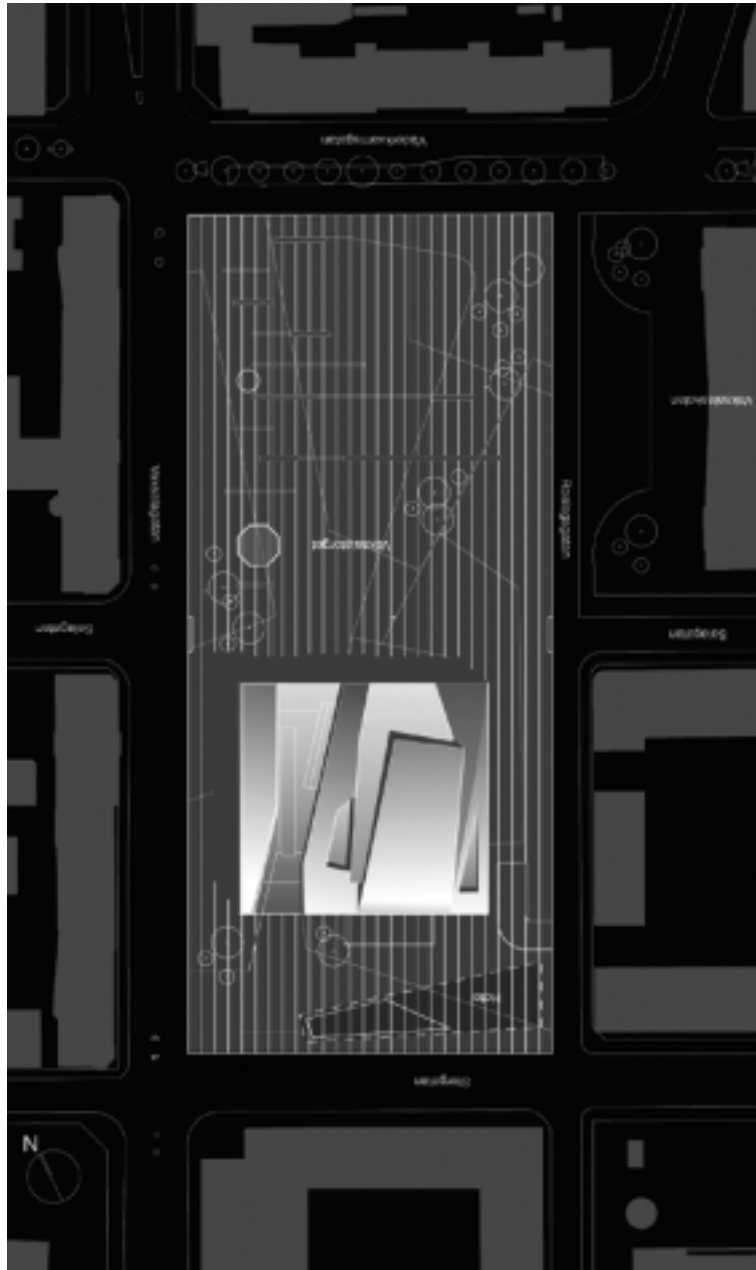
Rambøll, genom/through
Lars Riemann
Rasmus Ingomar Petersen
Jørn Tredal

Akustik/Acoustics:

Arup ass. London, genom/through Jeremy Newton

Modell: Peter Lindegaard





Det vinnande förslaget, "Uppsala Kristallen", är baserat på en enkel kubform som modellerats och spräckts i en skulptural form. Byggnaden är monumental men ändå öppen och inbjudande. Med sina unika karaktärsdrag kommer det nya konsert- och kongresshuset att väl hävda sig bredvid existerande landmärken i staden, såsom domkyrkan, universitetsbiblioteket och slottet, och därigenom ge denna del av staden en välbehövlig arkitektonisk tyngdpunkt och en attraktiv mötesplats.

Byggnadens kompakta planmått gör att kvarteret Gerd endast delvis bebyggs. De öppna ytorna i kvarteret adderar sig till Vaksala torg. Det solitära konsert- och kongresshuset för på ett nytt och djärvt sätt samman den kringliggande bebyggelsen till en helhet som understryker Vaksalagatans roll i stadsmönstret. Kvarterets gamla byggnader längs Vaksalagatan lämnar därigenom plats för ett nytt stadsbyggnadskoncept med torget, konsert- och kongresshuset och Vaksalagatan som oskiljaktiga komponenter. Konsert- och kongresshuset får en solsida och trafik och rörelsemönster från såväl stationsområdet som Vaksalagatan får naturliga och funktionella lösningar.

Trots byggnadens höjd och skulpturala form har den en mänsklig skala och är inbjudande. Den möter väl programkraven på en öppen mötesplats för uppsalaborna och alla som besöker staden. En av ljus genomflödad öppen foajé skär igenom hela byggnaden uppifrån och ned och binder samman husets alla funktioner där besökarna rör sig på rullband mellan våningsplanen. Foajérummet är riktat mot domkyrkans spiror och knyter byggnaden till stadens kärna. Genom sin orientering låter den också solens gång avteckna sig nere på Vaksala torg under sena eftermiddagar.

Även flera öppna (glasade) horisontella snitt genom byggnaden ger vida utblickar från olika lokaler och annonserar verksamheten mot omgivningen. Det mest spektakulära av dessa snitt ligger högt upp, på den stora konsertsalens nivå. Genom glaspartier runt både den stora salen och dess anslutande foajéer öppnar sig vida panoramavyer över staden och dess omgivning för besökarna.

The winning proposal, "Uppsala Kristallen" is based on a simple cubic form that is sculpturally modeled and "cracked". The building is monumental yet open and inviting. Unique in its sculptural expression, it will stand out among the existing architectural features in the city such as the Cathedral, the university library and the castle, thereby providing this part of the city with a needed architectural center of gravity and an attractive meeting place.

A consequence of the compact measurements of the building is that the Gerd block will be only partly built on so that more open space will be added to the Vaksala torg square. The solitary concert and congress building brings the buildings around it together in a bold new manner, thereby creating an entity that emphasizes the role of Vaksalagatan in the urban pattern. The old buildings along Vaksalagatan leave room for a new spatial concept with the square, the concert and congress building and Vaksalagatan as inseparable components. The concert and congress building will have a sunlit facade. Traffic and movement connecting to the station area and Vaksalagatan are functionally organized in a natural way.

Although the building is high and sculpturally unique it is also inviting and human in scale. It satisfies programme demands for an open meeting place for the people of Uppsala and all visitors to the city. A light-filled foyer passes through the building from top to bottom joining all its functions together. Between storeys, visitors move on rolling hoops. The foyer aligns with the Uppsala Cathedral in the distance and further connects the building to the city center. By design, this shaft also aligns with the movement of the sun allowing a beautiful shaft of light to penetrate deep into the Vaksala torg square during late afternoons.

Several horizontal glazed openings pass through the building allowing views into and out of the different rooms. The most notable of these is high up at the level of the large Concert hall. A glazed wall around this large concert hall and its adjoining foyers allows the visitor to appreciate vast, panoramic views of Uppsala and its surroundings from a high level.

Husets verksamheter är vertikalt organiserade, med de stora salarna placerade i byggnadens övre våningsplan. Juryn ser inte denna placering som någon funktionell nackdel. Entréplanet kan därmed användas för mer öppna publika funktioner såsom utställnings- och banketthall, restaurang och kanske några mindre butiker, och det blir lätt och inbjudande för besökare att komma in i byggnaden, kanske för att upptäcka något nytt och spännande.

Konsertersalarna är väl utformade, både funktionellt och akustiskt. De är symmetriska till formen och kan nås från båda sidor. Backstage är utformat som en servicevåning närmast under de stora salarna. Inlastning kan enkelt ske från Roslagsgatan och en väl tilltagen varuhiss försörjer servicevåningen men backstage våningshöjd ser inte ut att möta moderna funktionskrav. Juryn har dock bedömt detta vara bearbetningsbart utan att inkräkta på byggnadens huvudidé.

Juryn finner att förslaget "Uppsala Kristallen" på ett övertygande sätt tillgodoser alla de krav som tävlingsprogrammet ställer på den nya konsert- och kongressbyggnaden. Förslaget kan ge regionen en betydelsefull och inbjudande mötesplats för överskådlig framtid.

The user functions of the building are vertically organized, with the auditoriums placed on the upper levels. The panel does not regard this location as a functional problem. The ground floor is left free for more openly public functions such as the exhibition and banquet hall, the restaurant and possibly other smaller shops. Visitors can easily pass through the entry areas and perhaps "accidentally" discover something new.

The concert halls are functionally and acoustically well formed. They are symmetrical in shape and can be reached from both sides. The backstage area is formed as a service floor under the large halls. Loading from Roslagsgatan is uncomplicated. A large elevator supplies the service floor. The ceiling height of backstage areas seems however to not meet modern functional demands. The panel considers this problem to be manageable within the main concept of the proposal.

The panel finds that the proposal "Uppsala Kristallen" convincingly satisfies all demands held up in the competition programme regarding the new concert and congress building. The proposal has a potential to give the region an important and inviting meeting place for the foreseeable future.

"MONO" - 2:a pris SEK 200 000/2nd prize SEK 200 000

Förslagsställare/Entrant:

VERA ARKITEKTER AB, Stockholm, genom/through

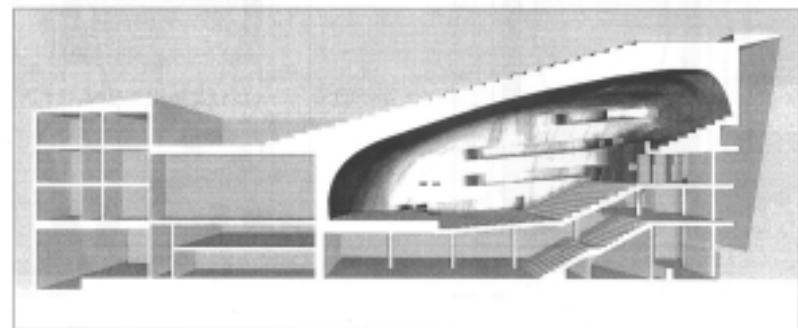
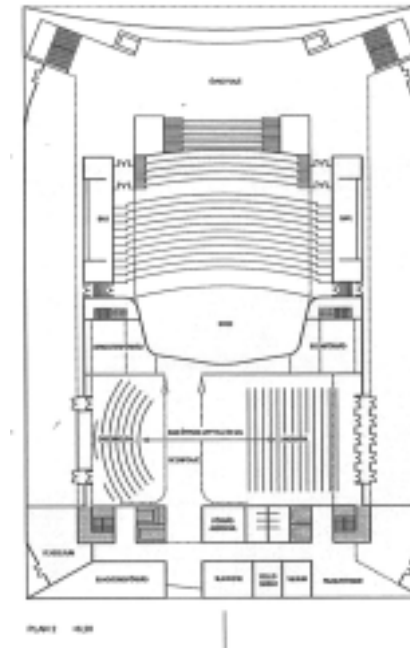
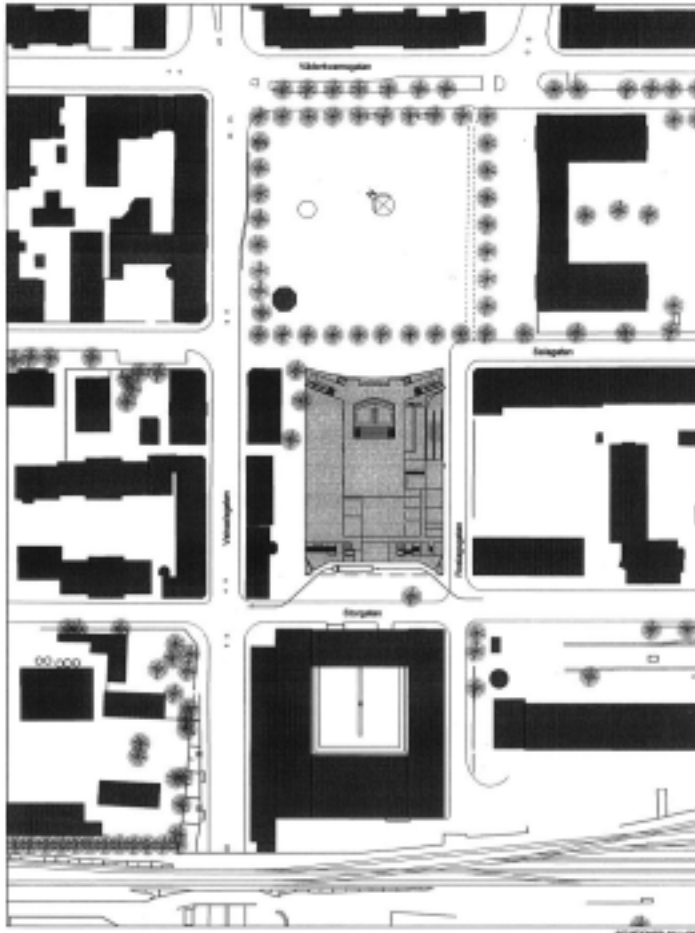
Tobias Nissen

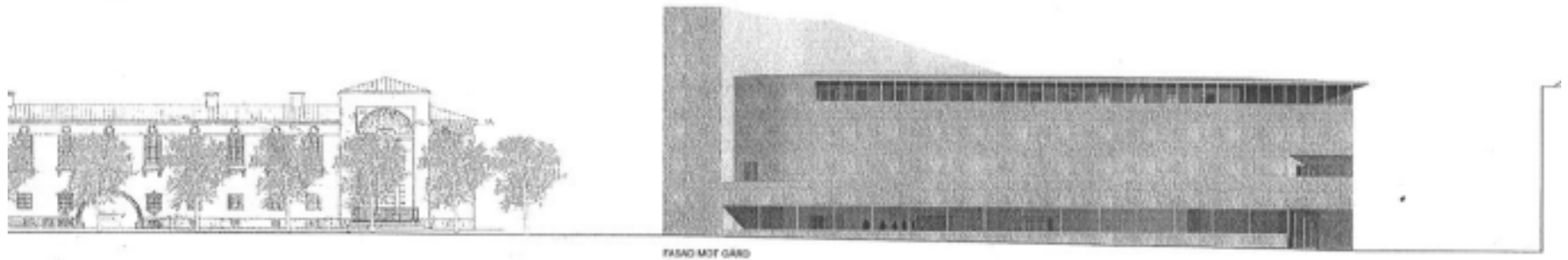
Björn Wiklander

Mattias Jonsson

Eva Eriksson

Mikael Holm





Förslaget "MONO" slutför gestaltningen av Vaksala torg på ett arkitektoniskt övertygande sätt. Den symmetriska planprincipen inom byggnaden och byggnadens symmetriska placering mot torget låter konsert- och kongresshuset spela en självklar huvudroll som också förstärks av den höga och ovanligt gestaltade glasfasaden mot torget. Det nya konsert- och kongresshuset tar på ett alldeles eget sätt upp formspråket från Vaksalaskolan och skapar härigenom ett spännande samspel. Den befintliga bebyggelsen i kv. Gerd berörs överhuvudtaget inte av förslaget och tillåtas leva sitt eget liv. Även om gårdarna måste rivas kan nya gårdsrum uppstå. Kontakten och kopplingen till den historiska staden sker med ett välfunnet och på våra breddgrader ovanligt utomhusauditorium på konsert- och kongresshusets tak.

Förslaget har en vertikal organisation av verksamheten och oaktat nackdelen att separera varumottag från scenplan redovisas en flexibel och välfungerade plan. Förslaget erbjuder intrikata rumssekvenser i foajén, men juryn ställer sig tveksam till såväl dagsljusföring som kontakten med utomhusauditoriet. Dessa problem skulle troligen kunna avhjälpas vid en fortsatt bearbetning. Formgivningen innehåller allmängiltiga kvaliteter av hög konstnärlig klass, men juryn har funnit att den valda slutna och monolitiska formen blir alltför inåtvänd och stel för att tillfredsställa programmets önskemål om konsert- och kongresshuset som en öppen och levande mötesplats.

The proposal "MONO" finishes the design of Vakala torg in an architecturally convincing way. The symmetrical plan principle and the symmetric relation to the square allows the concert and congress building to play a self-evident main part strengthened also by the high, unusually designed glazed facade facing the square. The new concert and congress building takes up, in a unique manner, the aesthetic language of the Vaksala school, thereby creating an interesting correlation. Existing street-facing buildings in the Gerd block are not at all touched by the proposal and are allowed to live their own life. Even if inner yards disappear and small buildings are removed new inner yards can be formed. A contact and connection is made with the historic city, in a creative way, through an outdoor auditorium on the roof of the concert and congress building, something not usual on our latitude.

The proposal has a vertical organization of user functions and, dismissing the problem of separating loading/unloading from the stage level, presents a flexible and well functional floor plan solution. The proposal offers intricate space sequences in the foyer. The panel doubts the proposal's treatment of daylight as well as the contact with the outdoor auditorium. These problems would probably be possible to solve in a continued design process. The design holds general qualities of high artistic value, but the panel has found that the chosen, closed and monolithic form will be too introvert and stiff to meet the programme demand for a concert and congress building as an open and vivid meeting place.

”Röda Mattan” - 3:e pris SEK 100 000/3rd prize SEK 100 000

Förslagsställare/Entrant:

General Architecture, Stockholm, genom/through

Bure Berglund

John Billberg

Fabian Blücher

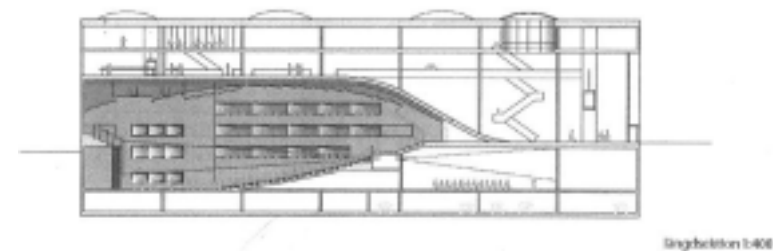
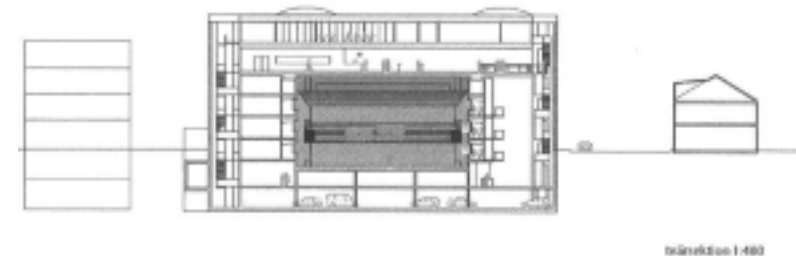
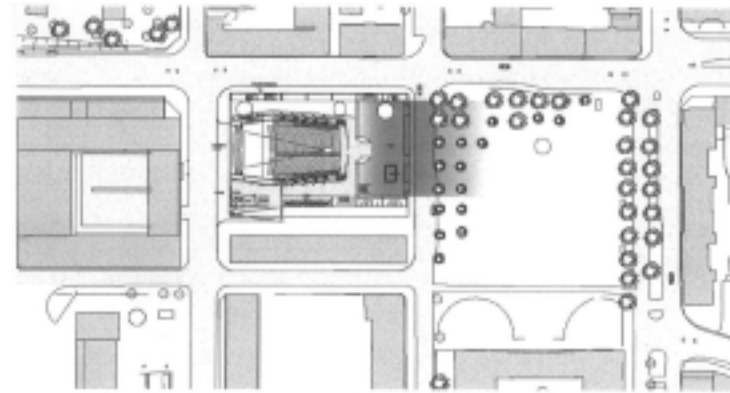
Josef Eder

Olof Grip

Erik Persson



”Röda mattan” har samlat funktionerna i en enkel byggnadsvolym med långsida mot Vaksalagatan och med entré mot torget. Med den valda dispositionen annonserar sig konsert- och kongresshuset väl mot stadscentrum och publika utrymmen som utställningshall och bankettsal har en stark kontakt med Vaksalagatans axel och stadens monumentala byggnader. Entrén är entydigt förlagd mot torget och ’drar in’



The proposal ”Röda mattan” (”The red carpet”) has gathered the functions in a simple building volume with its long side along Vaksalagatan and entrance towards the square. With the chosen disposition the concert and congress building announces itself well towards the city center. Public space such as exhibition and banquet halls have strong contact with the Vaksalagatan axis and the monumental

människor i byggnaden genom en anslående foajé med en klarröd golvyta som dels sträcks ut över Salagatan in på Vaksala torg, dels i en vågrörelse för besökaren upp till utställning och bankettsal förlagda ovanpå konsertsalen åtta meter över gatunivån. Foajén har väldiga dimensioner men är samtidigt lekfullt utformad. Genom stora håltagningar i golvkonstruktionen leds besökaren vidare till de olika auditorierna och ensambelsalen samt till den nedre foajén fem meter under gatuplanet. Genom den vertikala organisationen av funktionerna är förslaget kompakt utformat och lämnar utrymme för en tillkommande byggnad utefter Roslagsgatan. Gång- och trafikflöden runt kvarteret samt angöring och inlastning till anläggningen har enkla och självklara lösningar.

Stora salen är symmetriskt förlagd över byggnadens mittaxel och nedsänkt, med scenen c:a fem meter under gatunivån. Genom denna konstruktion minskar salens dominans i anläggningen och publikflödena blir tydliga och välfungerande. Stora salen har goda förutsättningar att möta högt ställda akustiska krav. Andrasalen och ensemblesalen ligger intill varandra vilket öppnar för flexibilitet i användningen.

Anläggningen har dubbla glasfasader i alla väderstreck. Mellan glasväggarna är alla trappor, all teknik och bärande konstruktioner förlagda, lösningen för tanken till Centre Pompidou. Genom håltagningar i entrégolvets 'röda matta' och genom de stora lanterninerna får byggnadens glasfasader den transparens som ofta uteblir i glashus utan över- och sidoljus. Ljus- och skuggspelet har förutsättningar att ge variation och spänning trots byggnads enkla och strikta form.

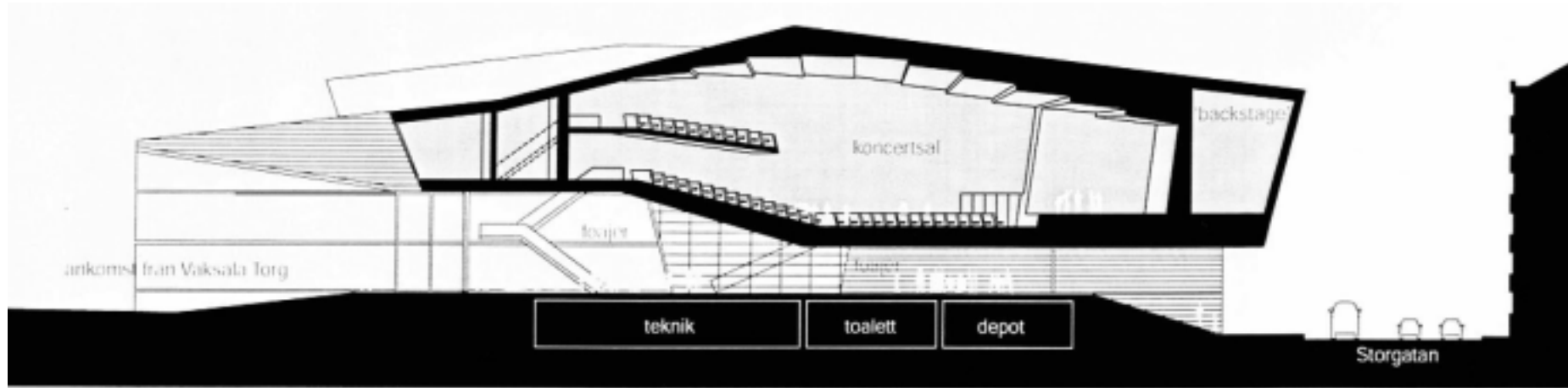
Röda mattan redovisar en lösning som väl möter tomtens förutsättningar såväl i det överordnade stadsrummet som i mötet med omgivande gator och Vaksala torg. Förslaget har också förutsättningar att bli en mycket välfungerande anläggning med ytterst attraktiva publikutrymmen. Juryn ställer sig dock tveksam till om det arkitektoniska uttrycket som kan komma att upplevas som alltför tidsbundet.

buildings of the city. The entrance, unambiguously placed at the square, invites people into the building through an attractive foyer with a brightly red floor that stretches out over Salagatan over to Vaksala torg. In an undulating manner this floor also takes the visitors up to exhibition and banquet halls placed above the concert hall, eight meters above street level. The foyer has huge dimensions at the same time as it is playfully shaped. Through large holes in the floor construction the visitors are taken further to the different auditoriums, to the ensemble room and to the lower foyer five meters below street level. Due to the vertical organization of the building the proposal is compact in shape and leaves space for an additional building along Roslagsgatan. Pedestrian and traffic flows around the block as well as loading and unloading functions are handled in a simple and sure way.

The large hall is symmetrically placed above the central axis of the building and lowered with the stage about five meters below street level. In this way the dominance of this hall in relation to the building is diminished and the flow of visitors becomes distinct and well functioning. The large halls have good conditions for meeting high acoustic demands. The second hall and ensemble room are placed side by side which makes for flexible use.

The building has double glazed facades in all four directions. Between the glazed walls are placed stairs, technical installations and supporting constructions, in a way that makes one think of Centre Pompidou. Through the holes in the "red carpet" street level floor and through the large skylights the building acquires the sort of transparence that is often missing in glazed buildings without daylight from above and from sides. The play of light and shadow is assumed to provide variation and excitement, adding to the basically simple shape of the building.

The proposal "Röda mattan" shows a solution that well meets the conditions of the site, in the whole urban space as well as in connection with surrounding streets and Vaksala torg. The proposal has conditions to function well, with its most attractive public space. The panel questions however if not its architectural expression would be experienced as too closely belonging to its time.



"Ytor av ljus" är ett mycket annorlunda förslag som främst utmärks av sin dynamiskt skulpturala form och sin unika lösning av entréplanet. Denna entrévåning är lyft något över Vaksala torgs nivå, och nås därifrån via breda, flacka trappor för att skapa en atmosfär av "upphöjd" värdighet. Den skulpturala formen skapar ett intryck av att Vaksala torg fortsätter in i byggnaden. Hela entréplanet är frigjort från fasta verksamheter för att vara disponibelt för publika och tillfälliga ändamål. De stora salarna är placerade på planet ovanför entrévåningen.

Förslaget "Ytor av ljus" är utan tvekan ett av tävlingens mest avancerade och kontroversiella. Juryn har dock funnit att det valda konceptet, där varje ingående delvolym framstår som "färdig" och oföränderlig, gör det mycket svårt att komma tillrätta med ett antal funktionella problem, bl a underdimensionerade publikentréer/foajéer till de stora salarna, eller att klara anpassningen till förändrade brukarkrav. Juryn har inte heller låtit sig helt övertygas om att den expressiva skulpturala formen tränger sig på den intilliggande äldre kvartersbebyggelse som Uppsalas.

The proposal "Ytor av ljus" is a very different proposal marked firstly by its dynamically sculptural form and unique solution regarding the ground floor. This floor is elevated slightly above the level of Vaksala torg and is reached from the square through broad, slowly rising stairs, creating an atmosphere of serene dignity. The sculptural form gives the impression that Vaksala torg continues into the building. The whole ground floor is free from determined permanent functions and so is open for public use and temporary functions. The large halls are placed on the floor above the ground floor.

The proposal "Ytor av ljus" is without doubt one of the most advanced and controversial in the competition. The panel has however found the chosen concept, where every part of the volume appears as finished and unchangeable makes it a severe problem to handle a number of functional problems, such as undersized public entrances/foyers into the large halls, or to manage adaptations to changing user demands. The panel has not allowed itself to be wholly convinced by the way the expressive sculptural form thrusts itself upon adjacent traditional urban blocks of buildings such as Uppsala's.

”i flöde” - Hedersomnämning med belöning SEK 50 000/Honorary mention with award SEK 50 000

Förslagsställare/Entrant:

Zeilon & Partners

Jacob Zeilon & Partners AB, Stockholm, genom/through

Maria Larsson, projektarkitekt

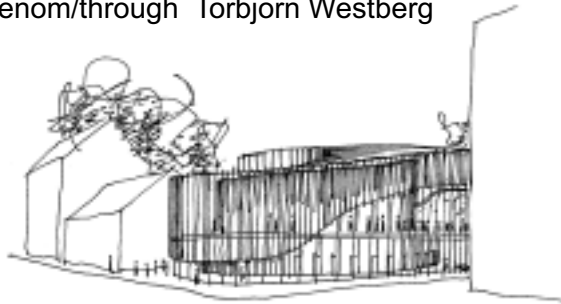
Raphaella Schacher, arkitekt

Medarbetare/Assistant:

Martin Hedenström

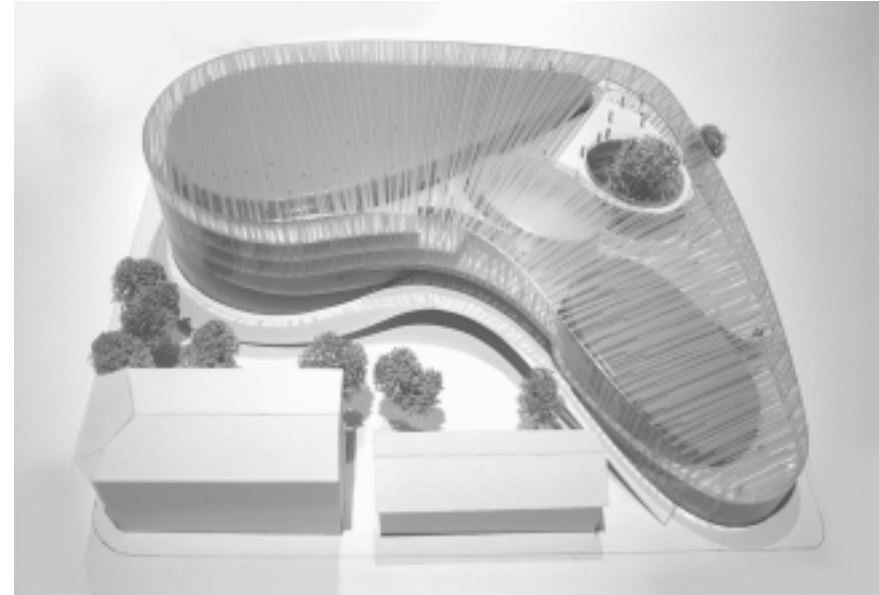
Konstruktion: ZIZ genom/through Torsten Ulfeld

Modell: Mitek genom/through Torbjörn Westberg



Förslaget ”i flöde” visar ett stadsbyggnadsmässigt intressant försök att föra in en mjukt skulptural och fri form i det strikta kvartersmönstret. De stora salarna i konsert- och kongresshuset har placerats fritt i ett allt omfattande foajérum som omsluts av en njurformad glasfasad. Den krökta formen gör det möjligt att behålla två av gatuhusen längs Vaksalagatan, och att innanför dessa skapa en inre entrégård med intressanta kvaliteter.

Den inre planlösningen är enkel och överskådlig. Det valda konceptet, som bygger på en nästan total öppenhet innanför glasväggarna, medför dock att publikfoajén också måste fungera som backstage, en lösning som inte är acceptabel. Förslaget har även andra diskutabla lösningar, t ex entréarrangemanget. Förläggningen mot Storgatan, som trots att hörnhuset inte bevarats behåller sin nuvarande bredd, medför trafikproblem.

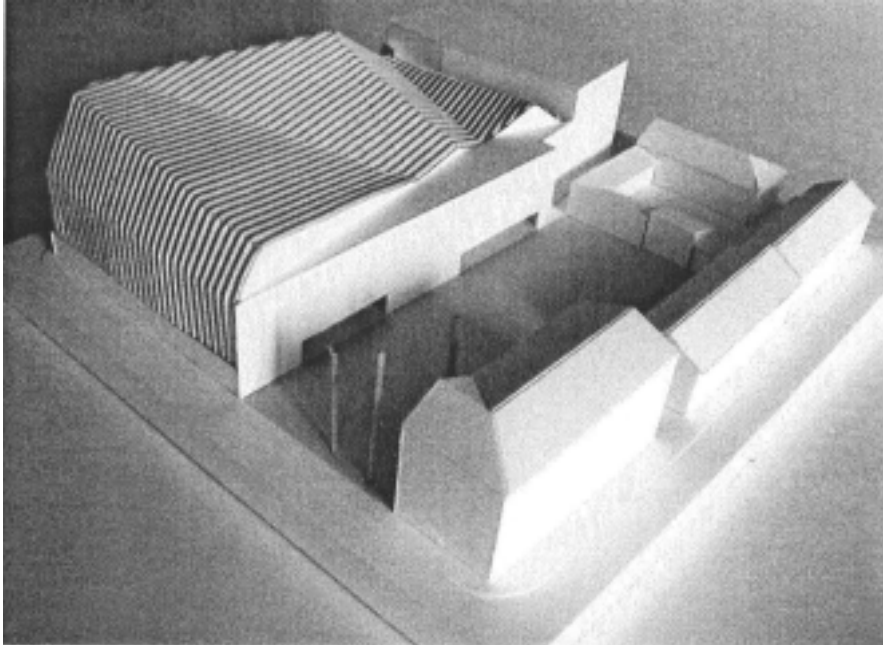


:The proposal ”i flöde” shows an attempt that is interesting from a townscape point of view to introduce a gently sculptural and free form in the strict grid of blocks. The large halls of the concert and congress building have been placed freely in an all-encompassing foyer space surrounded by a kidney shaped glazed facade. The bended shape makes it possible to preserve two of the buildings along Vaksalagatan and to form an inner entrance yard with interesting qualities. The floor plans are simple and clear to the eye. A consequence of the chosen concept, involving an almost total openness inside the glazed walls, is however that the public foyer must also function as a backstage area, which is not acceptable. Another doubtful solution in this proposal concerns the entrance arrangement, facing Storgatan. Even though the corner building is not preserved, Storgatan is not made broader, whereupon traffic problems are bound to follow.

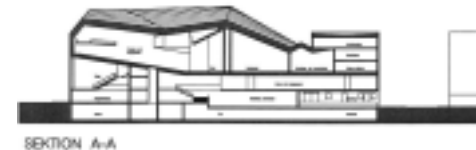
"MAY" - Hedersomnämning med belöning SEK 50 000//Honorary mention with award SEK 50 000

Förslagsställare/Entrant:

Roger Spetz, Roger Spetz Arkitekter, Stockholm



Förslaget "MAY" prövar att bevara de tre byggnaderna mot Vaksalagatan och den södra gårdsbyggnaden. En entrégård mot väster skapas på tomten. Formgivningen av själva konsert- och kongresshuset tar sin utgångspunkt i kläddesignens formspråk snarare än i platsen eller staden. Detta förhållningssätt har givit en mjukt skulpturalt formad byggnad med poetiska rumsekvenser och vackert dagsljus. Förslaget arbetar förtjänstfullt med att integrera befintliga byggnader och gårdsrum i anläggningen. Den valda planprincipen har, i motsats till de flesta andra förslag med denna huvuduppläggning, gett rimliga förutsättningar att klara de funktionella sambandskraven. Men den nätta volymen motsvarar i praktiken inte vad lokal-programmet kräver. Även i den urbana skalan upplevs byggnaden som alltför lågmäld eller kraftlös.



The proposal "MAY" attempts to preserve the three buildings facing Vaksalagatan and the southern yard building. An entrance yard towards west is created on the site. The design of the concert and congress building uses clothes fashion design, not the site or the city, as a point of departure. This has resulted in a gently and sculpturally formed building with poetic space sequences and beautiful daylight qualities. The proposal admirably integrates existing buildings and yards into the assemblage. The chosen plan principle has resulted in reasonable conditions for managing functional connection demands, unlike most of the proposals based on the same main idea. However this sparing volume does not quite measure up to the demands of the floor area programme. Also, measured in the urban scale it appears as too low-key or feeble.

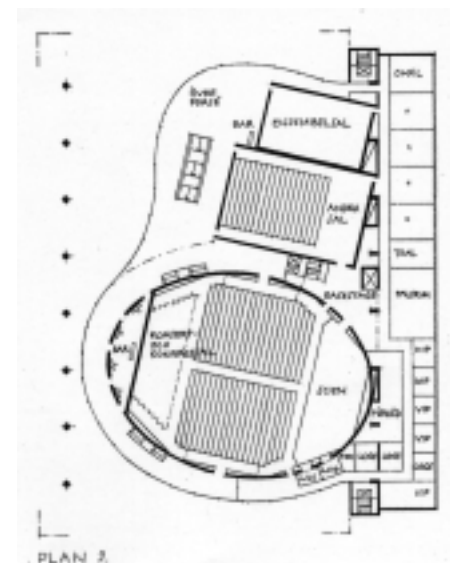
"Basfiol & flöjt" - Hedersomnämning med belöning SEK 50 000/Honorary mention with award SEK 50 000

Förslagsställare/Entrants:
Gunnar Landberg, arkitekt SAR
Bengt Larsson, arkitekt SAR



"Basfiol & Flöjt" visar i en charmig och skissartad redovisning en idémässigt inbjudande byggnad mot Vaksalagatan. En fem våningar hög sluten kontorsbyggnad utmed Roslagsgatan bär en horisontell takskiva som spänner ut över hela kvarteret. Längs Vaksalagatan bärs det väldiga taket av en rad höga kolonner. Under detta tak omslutes de publika ytorna och konsertsalarna av en böljande glasvägg som är tydligt indragen från gatulivet. På så sätt bildas en förplats under tak mot Vaksalagatan. Den löser på ett intressant sätt entréförhållandena från Vaksala Torg och Vaksalagatan. I hörnet Storgatan/Vaksalagatan annonserar sig huset tydligt i Vaksalagatans gaturum och vidare upp mot stadens centrum. Den inre planlösningen är enkel och överblickbar. Alla publika utrymmen nås från foajéer i två våningar, vackert formade av glasväggen.

Den lekfullt böljande glasfasaden till trots medför att det mycket höga taket över förplatsen får ett monumentalt uttryck i en skala som upplevs främmande för platsen.



The proposal "Basfiol & Flöjt" shows, in a charming and sketchy manner of presentation, a conceptually inviting building facing Vaksalagatan. A five storey rather closed office building along Roslagsgatan supports a horizontal roof slab extending above the whole block. Along Vaksalagatan the huge roof is supported by a row of high columns. Under this roof, the inner public space and concert halls are encompassed by an undulating glazed wall which is clearly withdrawn from the street. In this way, a place is formed under a roof in front of the building, an interesting solution to the problem of designing entrances from Vaksala torg and Vaksalagatan. In the corner Storgatan/Vaksalagatan the building announces itself clearly in the street space of Vaksalagatan and further up towards the center of Uppsala. The floor plans are simple and clear to the eye. All inner public space is reached through foyers in two storeys, elegantly formed by the glazed wall.

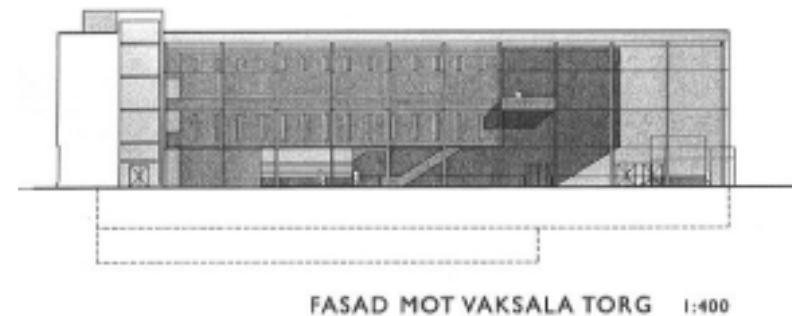
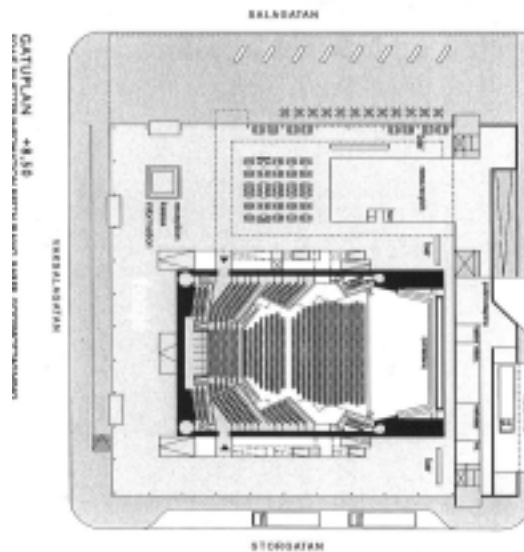
In spite of the playfully undulating glazed walls the very high roof over the front of the building acquires a monumental expression not well suited to the site.

"rymd" - Hedersomnämning med belöning SEK 50 000//Honorary mention with award SEK 50 000

Förslagsställare/Entrant:

Archus Arosia Arkitekter AB, Västerås, genom/through
Ark SAR Johnnie Pettersson
Ark Erik Bruhn

Medverkande/Assistent:
Joakim Grönlund (3-D)



Förslaget "rymd" är en av de mest lyckade av tävlingens många "glasboxar", främst genom att den både vänder sig mot Vaksala torg och mot Vaksalagatan, men även genom att det glasade hörnet mot Storgatan kommer att fungera som en inbjudande gest mot stadskärnan. Den breddade Vaksalagatan kommer i kombination med den låga bybyggnaden längs gatans västra sida att borge för fina ljusförhållanden i foajén under eftermiddagar och kvällar. Planen är enkelt strukturerad och har goda förutsättningar att kunna bli väl fungerande. Byggnaden är tillbakadragen från Salagatan vilket juryn inte sett som en stadsbyggnadsmässig fördel, likaså finner juryn tanken att glasfasaden skulle spegla den låga bybyggnaden på Vaksalagatans västra sida för att därigenom skapa en intim småskalig miljö som alltför klichéartad. De ensartade glasfasaderna ger byggnaden ett väl anonymt uttryck och kommer dagtid att framstå som mörka och slutna i stället för transparenta och inbjudande.

The proposal "rymd" belongs among the most successful of the many "glazed boxes" in the competition, firstly because it faces both Vaksala torg and Vaksalagatan, secondly because the glazed corner towards Storgatan would function as an inviting gesture towards the city center. The broadened Vaksalagatan would, in combination with the low buildings along the west side of the street, make for excellent light conditions in the foyer during afternoons and evenings. The floor plan has a simple, functional structure. The building is withdrawn from Salagatan which is, in the opinion of the panel, no advantage to the townscape. The idea of letting the glazed facade mirror the low buildings on the west side of Vaksalagatan in order to create an intimate, small scale environment is something the panel finds too much of a cliché. The repetitive glazed facades give the building an expression somewhat too anonymous and would in the daytime appear as dark and closed rather than transparent and inviting.

"NUAGES" - Hedersomnämmande/Honorary mention

Förslagsställare/Entrant:

Brisac Gonzales Architecture, London, genom/through
Edgar Gonzales, architect
Cécile Brisac, architect

Medarbetare/Assistants:

Djordje Stojanovic
Turgay Hakverdi
Ambrose Gillick

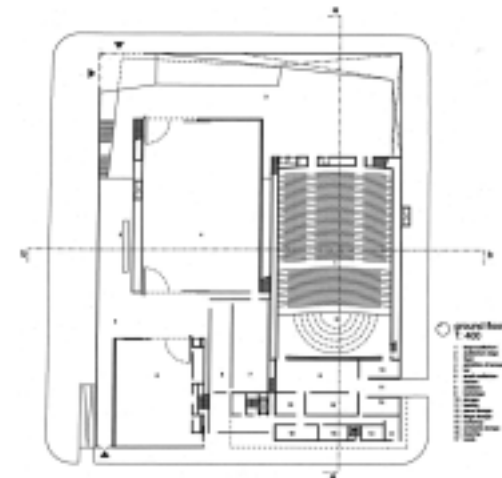
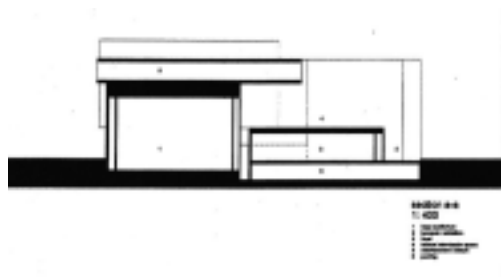
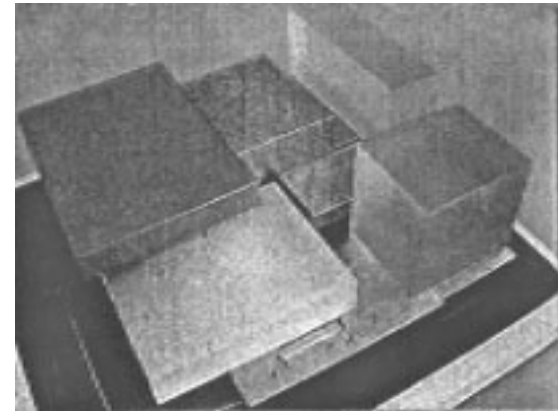
Konstruktion: Anthony Hunt & Associates genom/through Les Postawa

VVS: Max Fordham genom/through Henry Lucker

Akustik/Acoustics: Xu Acoustics

Modell: A models genom/through Christian Spencer-Davies och/and
Fraser Haig

Foto/Photography: Licky Lips Y2K



Ett djärvt förslag som på ett intressant sätt prövar användning av färg i en urban skala. Förslaget ifrågasätter det traditionella konserthusets uppbyggnad och visar på värdet av öppna foajéytor inom huset. Problemet med de interna sambanden samt bristande information, t ex om materialval, gör att förslaget inte kan konkurrera med de prisbelönade.

An exceptionally bold project that studies the use of color on an urban scale. The project also studies the value of open foyer areas within the building and strongly questions the stereotype of the programme. Difficulties with the internal planning and a lack of detailed description, especially with regard to materials kept this project from moving forward.

"23005" - Hedersomnämmande/Honorary mention

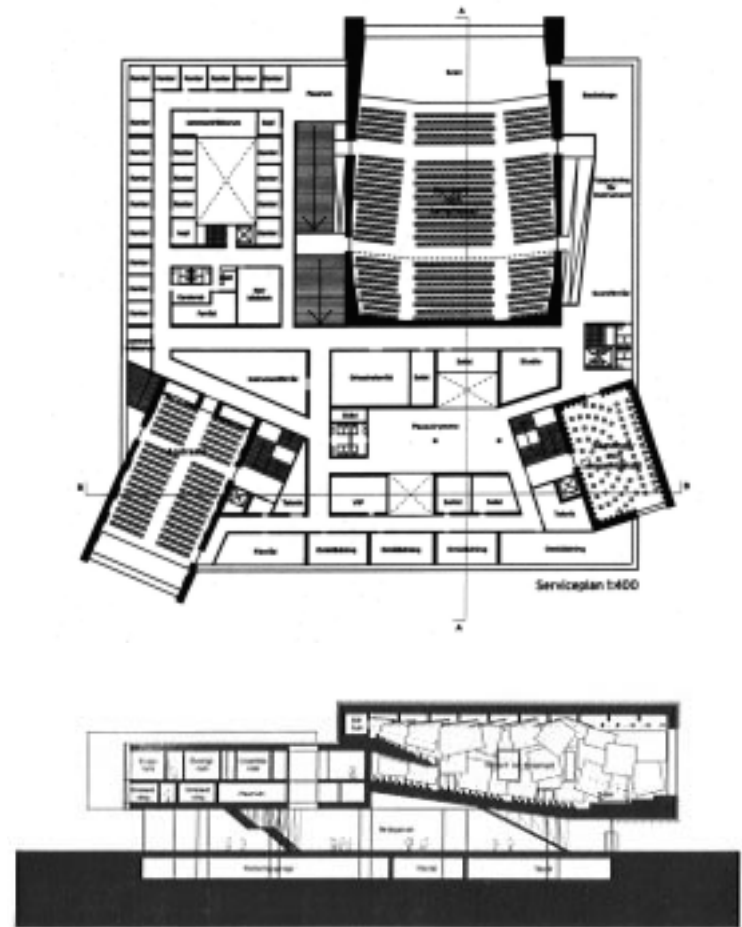
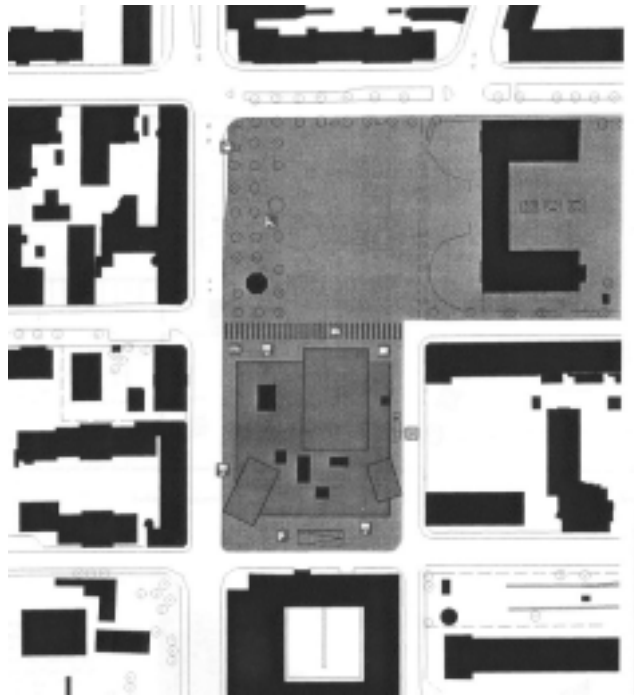
Förslagsställare/Entrant:

Jonas Rune Sangberg, Köpenhamn

Dan Stubbergaard, Köpenhamn

Medarbetare/Assistant:

Bengt Sangberg, översättning och konstruktion/translation and construction



Ett ovanligt och friskt vågat förslag som gör en egen analys av platsens och stadens behov. Byggnaden lyfts upp för att frigöra gatuplanet till att bli en del av torget, att användas flexibelt som ett uppsalabornas vardagsrum. Byggnadens stora salar används för att dramatisera omgivande torg- och gaturum och annonserar verksamheterna utåt genom jättelika glaspartier. Förslagets djärva grepp medför stora funktionella brister.

An unusual and daring scheme that re-examines the use of the building from different points of view related to an analysis of the site and the city. The building is elevated which offers the street area a possible use as a flexible outdoor living room for the people of Uppsala. The large halls add, through glazed walls that may announce the inner activities on the outside, a dramatic aspect to the surrounding square and street space. The daring scheme is however accompanied by great functional problems.

"NYMÅNE" - Hedersomnämmande/Honorary mention

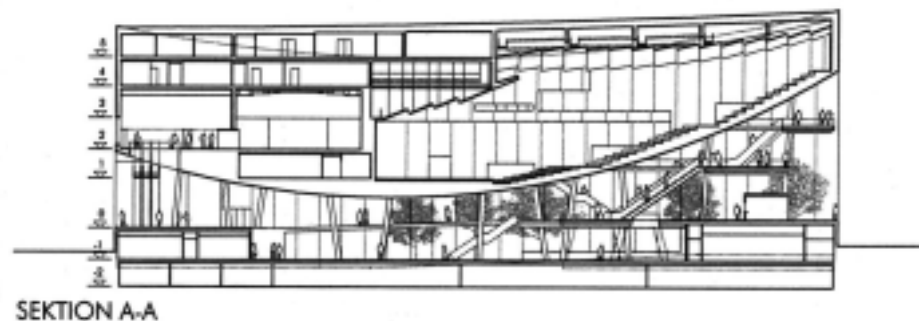
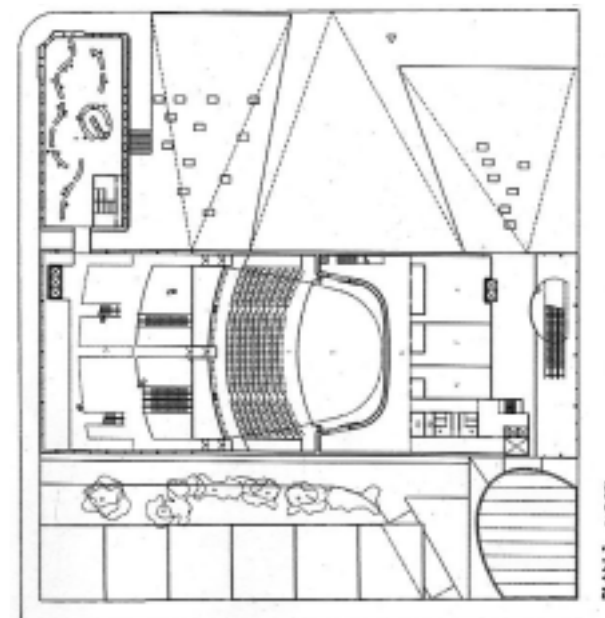
Förslagsställare/Entrant:

Carvajal Y Casariego arquitectos, Madrid, genom/through
Gádor de Carvajal, architect
Juan Casariego, architect

Medarbetare/Assistants:

Virginia Aguilar-Amat, architect
Pablo Martínez, architect
Alfredo Navarro, architect
David Julvé, student
Andreas Hermansson, student
Andreas Hiller, student

Modell: David Pérez



Ett i tävlingen unikt koncept med många levande och inspirerande platser både inom och utanför byggnaden. De stora salarna lyfts upp såsom i en jättelik hängmatta, orienterad 90 grader från huvudaxeln genom tomten, med ett stort foajérum under. Just de egenskaper som gör förslaget unikt och intressant är också orsak till dess svåra funktionella problem.

An unique scheme with many lively and entertaining spaces both inside and outside of the proposal. By lifting the theatres in huge swooping form and placing them at 90 degrees from the main axis through the site, this project was unique in its urban initiative. Unfortunately the same aspects that make the project unique and interesting also meant that the functional qualities of the building suffer greatly.

"HEARTBEAT" - Hedersnämmande/Honorary mention

Förslagsställare/Entrant:

TALLI-arkitehdit, Helsingfors, genom/through
Karin Krokfors architect SAFA

Medarbetare/Assistants:

Arttu Hyttinen, Adactive Oy, visualisering/visualizing

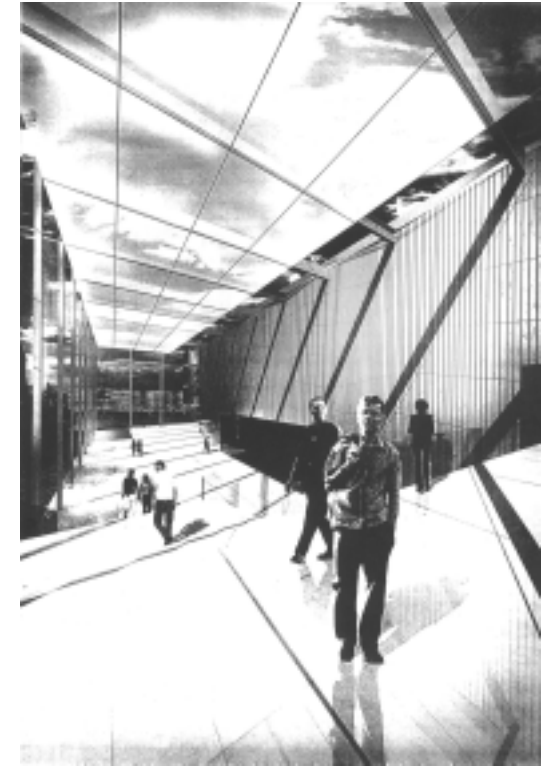
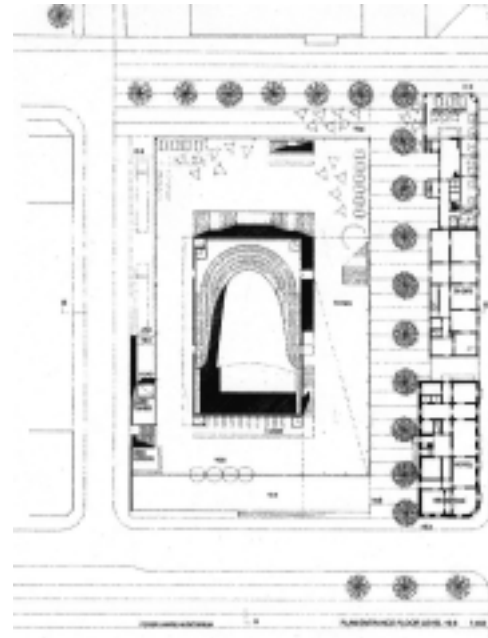
Saija Hollmen architect SAFA

Henrik Möller, Akukon Oy, akustik/acoustics

Jussi Pentinmikko, Jussi Pentinmikko Oy, konstruktion

Sam Vikström, arkitektstuderande/architecture student

Oliver Whitehead, konstnär/artist



"HEARTBEAT" framstår som ett av de mest intressanta av de förslag som gör ett allvarligt försök att på ett meningsfullt sätt bevara de befintliga gatuhusen. Ett magnifikt, glasat foajérum i konsert- och kongresshusets hela höjd och längd vänder sig mot en inre gata längs de gamla husen. Byggnadens inre organisation och utformning bedöms dock ha sådana brister att den vackra foajén måste offras vid en bearbetning. Föreslagen trafikföring, med avstängning av Storgatan, kan inte accepteras.

"HEARTBEAT" stands out as one of the most interesting among those entries which seriously attempt to preserve the existing buildings which face the street. A glazed foyer of exceptional character, taking up the whole height and width of the concert- and congress building, faces an inner street that passes along the old buildings. The inner organization and design of the building are however evaluated as having such problems that the elegant foyer would have to be sacrificed if the proposal were to be carried further. The proposed traffic solution, with the idea of closing Storgatan, can not be accepted.

