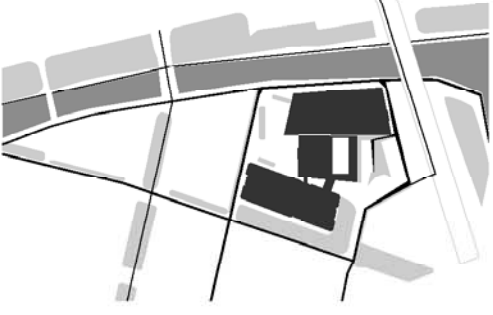




FLYGPERSPEKTIV

**Stadsbyggnad:**  
Tomten för Sundsvalls nya kulturhus ligger i fd hamnområdet mellan stenstaden, kulturmagasinet och Selångersån. Till väster ansluter den till ett nytt handelsområde, medan den möter den nya E4:an och havet mot öster. Det nya kulturhuset ligger i knutpunkten mellan Sundsvalls olika stads- och naturmiljöer och ger uttryck till detta genom en tolkning av dessa olika miljöer och typologier. Tillbyggnaden delas upp i två volymer som adderas fritt till magasinvolymen. Den norra volymen med de tre stora teatersalarna är en tolkning av magasinets kompakta typologi och avtryck i staden, medan den mindre volymen orienterar sig i skala och typologi på stenstadens kvarter med gård. Såsom gården är ett avtryck i volymen så är takuppbbyggnaden på teatervolymen en spegling av avtrycket. Byggnaderna spänner upp två torgytor, ett stadstorg mot handelsområdet och ett funktionellt torg med logistiska funktioner och grönska mot E4:an och utsikt mot havet. I Tullgatan förlängning bildar så teatervolymen en avslutning och bindas in i stadens siktlinjer och offentliga byggnader. Ett nytt kvarter föreslås som "hörsten" i kulturmagasinet förlängning mot rondellen för att binda in ensemblen i stadsmiljön och fånga upp de stora trafikvägarnas rörelse. Öster om E4:an föreslås en ny dragning av kajkanten där ett grön- och cykelstråk med insprängda lamell-/ punkthus binder ihop staden med husen på inre hamnen och södra kajen.

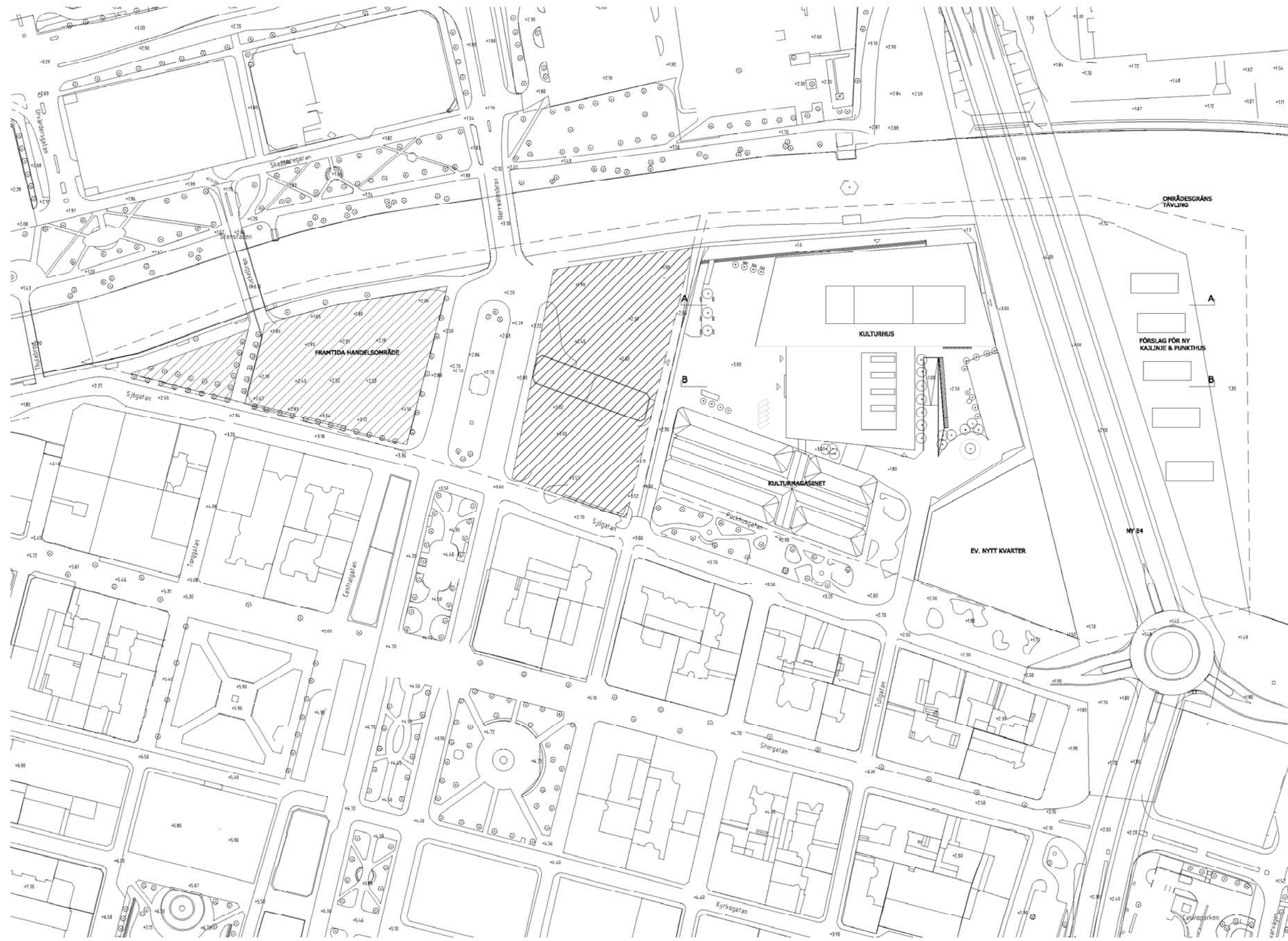
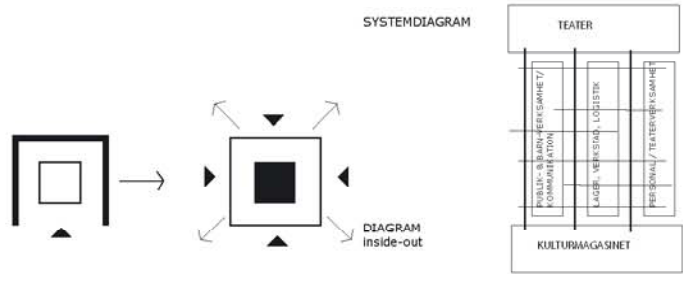
**Trafik- och grönestruktur:**  
Biltrafiken orienteras på kulturhusets östra sida där all inlastning, framkörning och parkering sker medan den västra sidan stängs för allmän trafik men leveranser och framkörning tillåts. Ett cykelstråk läggs längs torgets västra sida och anknyter till kajstråket. Kulturhusetors markbeläggning i gaten främjar en miljö där körning enbart är tillåten på de gäendes villkor och olika aktiviteter kan uppstå: på somrarna kan torget förvandlas till en utomhusscen eller marknad med kaféer vid teatern och glasskiosk vid Södra kajkanten där ståtsteg uppmuntrar till vila och njuta av kvällsolen vid vattnet. Grönstrukturen längs Esplanaden och Sjöгатan kompletteras med ett grönt stråk mot E4:an, förlängningen av Tullgatan och Sjöгатan samt den nya kajen. Även den nyplanerade E4:an kan utformas som en Esplanad som binder ihop grönskan med det gröna bältet längs Norra kajkanten.



**DIAGRAM:**  
■ volym  
■ grönestruktur  
■ cykelstråk  
■ vatten

**Arkitektonisk idé**  
Traditionella teaterbyggnader är i sin typologi alltid inåtvända med kontoren och logerna som ett skal runt om, salen i mitten och en enda publik entré, ofta vänt mot ett pompost torg eller/och en axel. Situationen här är en helt annan: Kulturmagasinet ligger mot staden och skall genomströmmas och knytas ihop på ett jämnt och naturligt sätt; det nya handelsområde skapar behovet av en ny huvudentré från väster som skall knytas ihop med ett bra offentligt torg; E4:an och därmed den internationella trafiken och uppmärksamheten kräver en exponering och välkommande gest mot öster och norr, där den öppna vattenytan ger långa siktlinjer och bidrar till en unik stads- och naturupplevelse; Därför är det arkitektoniska greppet att flytta insidan ut förslaget huvudtema: de publika ytorna och entréerna ligger som ett bälte exponerat mot omgivningens skiftande miljöer medan den administrativa och logistiska verksamheten ligger i byggnadens centrum. Utöver de logistiska fördelarna som knyter ihop verksamheterna med väldigt korta vägar har den intellektuella frågan att ger kulturhuset/teatern ett extrovert uttryck som ju själva art teaterns väsen varit viktigt för förslaget utformning och attityd. Särskilt i exponeringen mot barn och ungdomar stödjer ett paradigmskifte i byggnadsutformningen teaterns fortsatta popularitet och möjlighet till förändring.

**Kulturhusets organisation och koppling till kulturmagasinet:**  
Huvudentrén till kulturhuset är från det nya torget intill handelscentrum. Här möts man av de allmänna funktionerna som info/ biljettkontor, garderob, WC och café med separat entré. Härifrån fortsätter man antingen till fotoutställningen intill info, eller till kulturmagasinet eller de teatersalarna till vänster och en trappa upp. De mindre teatersalarna med barnverksamheten länkar ihop den gamla och nya byggnaden på det övre planet, där en passage till kulturmagasinet barnverksamhet skapas, samtidigt som det tillåts inblickar i bakstage verksamheten genom glaspartier och kommunikation till förvaltningen, loger och verkstäderna. De personal-delarna bildar ett bälte runt de takbelysta verkstäderna och främjar kommunikationen mellan de olika avdelningarna och kulturmagasinet genom passager och insprängda rum för spontana möten (artistfoajé, dagrummet och gården). Högst upp ligger ateljéerna med lite högre takhöjd. Ett särskilt teknikstråk, kopplat till en central inlastning och hiss med uppackning/förvaring i vardera ånde löper i mitten av anläggningen och knyter ihop samtliga funktioner av kulturhuset och kulturmagasinet med den kortaste vägen. I kontrast till det inbjuder teaterfoajéerna till promenader längs byggnadens fasad och teatervolymerna där rummets skiftande dimensioner i djup och höjd skapar variation. De lutande taken i volymerna sänker sig vid huvudentrén för att ge skydd samt ger ett uttryck åt byggnadens organisation av en kompakt kärna som omges av en lätt hölje som spänns upp av de kompakta volymerna. Särskilt på den kallare tiden av året kan de foajéerna fungera som uppvärmda offentliga kommunikationsstråk, medan de kan öppnas upp på sommaren och bli del av uterummet. Foajéerna kan även sektioneras, då de har möjliga separata entréer från vattnet, öster, söder och väster.



OMRÄDESGRÄNS TÄVLING

FÖRSLAG FÖR NY KALLINJE & PUNKTHUS

NY E4

EV. NYTT KVARTER

KULTURHUS

KULTURMAGASINET

FRAMTIDA HANDELSOMRÅDE

Storgatan

Kyrkogatan

Tullgatan

Sjöгатan

Esplanaden

Centralgatan

Torggatan

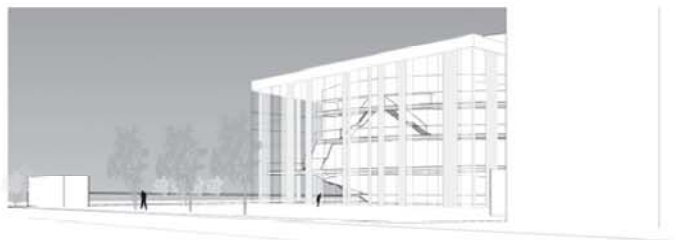
Sjöгатan

Esplanaden

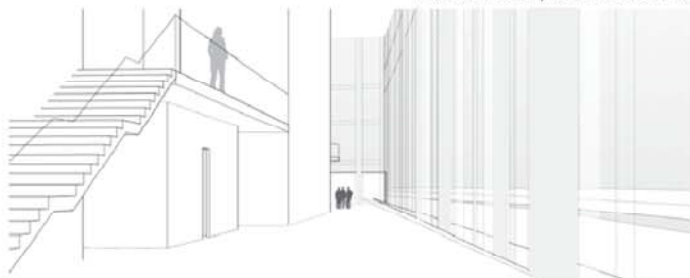
Esplanaden

inSIDE-OUT

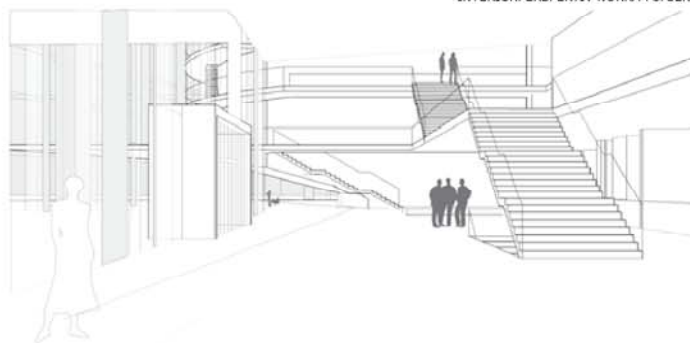
NYBYGGNAD AV KULTURHUS/TEATER I SUNDSVALL 2008



PERSPEKTIV TORGET/ KULTURHUSETS ENTRÉ



INTERIÖRPERSPEKTIV NORRA FOAJÉN



INTERIÖRPERSPEKTIV ENTRÉ

**Material**  
Teatersalarnas kompakta kärnvolymer står som en möbel i en luftig hall och kvas i färdiga plywood-skivor som kontrasterar med sin materialitet mot fasaden som utförs som ett ondulerande band i stål, semitransparent kanalplast och glas. Golvet/marke i de offentliga delarna utanför och innanför byggnaden är av gäststen, som även fortsätter inne i kulturmagasinet så att känslan av ett kontinuerligt och offentligt rum förstärks. De lutande taken är täckt av sedum i skiftande färgskala som skiftas med solfångare så att ett 2-3m brett linjemönster uppstår.

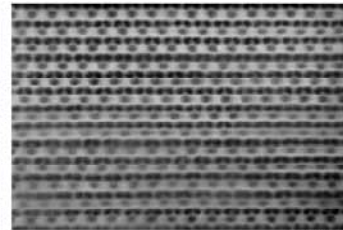
**Fasad**  
Fasadens tema med den vertikala rytmen av skiftande transparenta ytor som både tillåter ljuset att sila igenom och samt tillåter utblickar är inspirerad av det djupet och ljusförhållanden i en björkskog. Det uppstår en oregelbundenhet och flimrande oskärpa genom överlagring av vertikala linjer i olika matriser som bäst kan återfinnas i kontrastpunkternas uppbyggnad, där olika rörelser på samma tema och i olika hastighet kämpar mot varandra, överlagrar varandra och ger en ny och mer komplex helhet. Fasaduppbyggnadens olika djup förstärker detta skiftande uttrycket av transparenta, opaka och semi-transparenta ytor.

**Ekologi / byggfysik / konstruktion**  
Byggnadens tunga betongstomme ger huset förutom goda akustiska egenskaper en tröghet i värmekurvan som är positiv i lokaler som utnyttjas väldigt olika under dygnet som kontor eller offentliga byggnader. Bjälklagen kan aktiveras genom vattenburen värme och kyla, som kopplas till ett värmeåtervinningssystem.

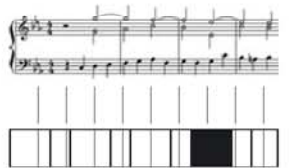
Foajén fungerar som ett skyddande mellanlager. Fasadens består av en tredjedel glasyta där U-värdet ligger mellan 1,3-1 W/m<sup>2</sup>K beroende på glas och konstruktion medan den andra tredjedelen är kanalplast med ett betydligt bättre U-värde av 0,5W/m<sup>2</sup>K. Resten är en traditionell tät plåtklädd fasad som går att få vilket bra U-värde som helst beroende på konstruktionsmetod och vald tjocklek av isoleringen. Den plåtklädda fasaden föreslås här som ett sandwichelement mot betong för att få både en bra isolering, stabilitet och tröghet i temperaturbeteendet. Energisystemet kompletteras med solfångare som täcker verksamhetens varmvattenbehov.



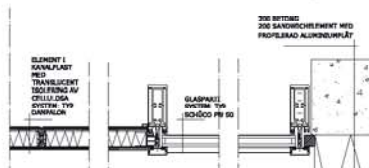
TEMABILD: BJÖRNSKOG



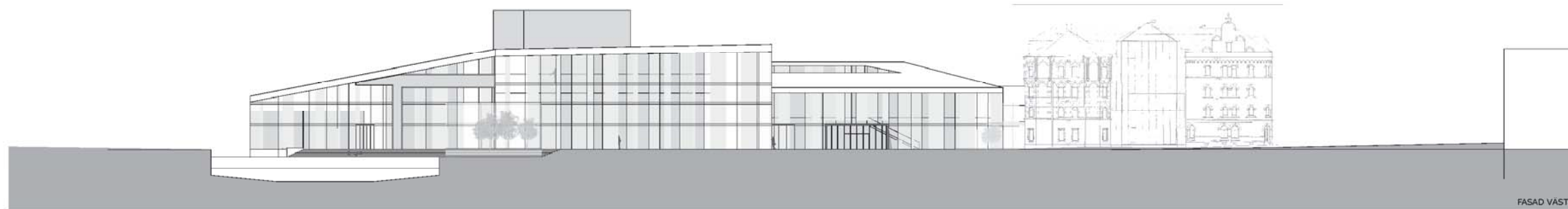
TEMABILD: OSKÄRPA / MÖNSTERPRÄGLING PLÅTFASAD, GERHARD RICHTER, SILKAT



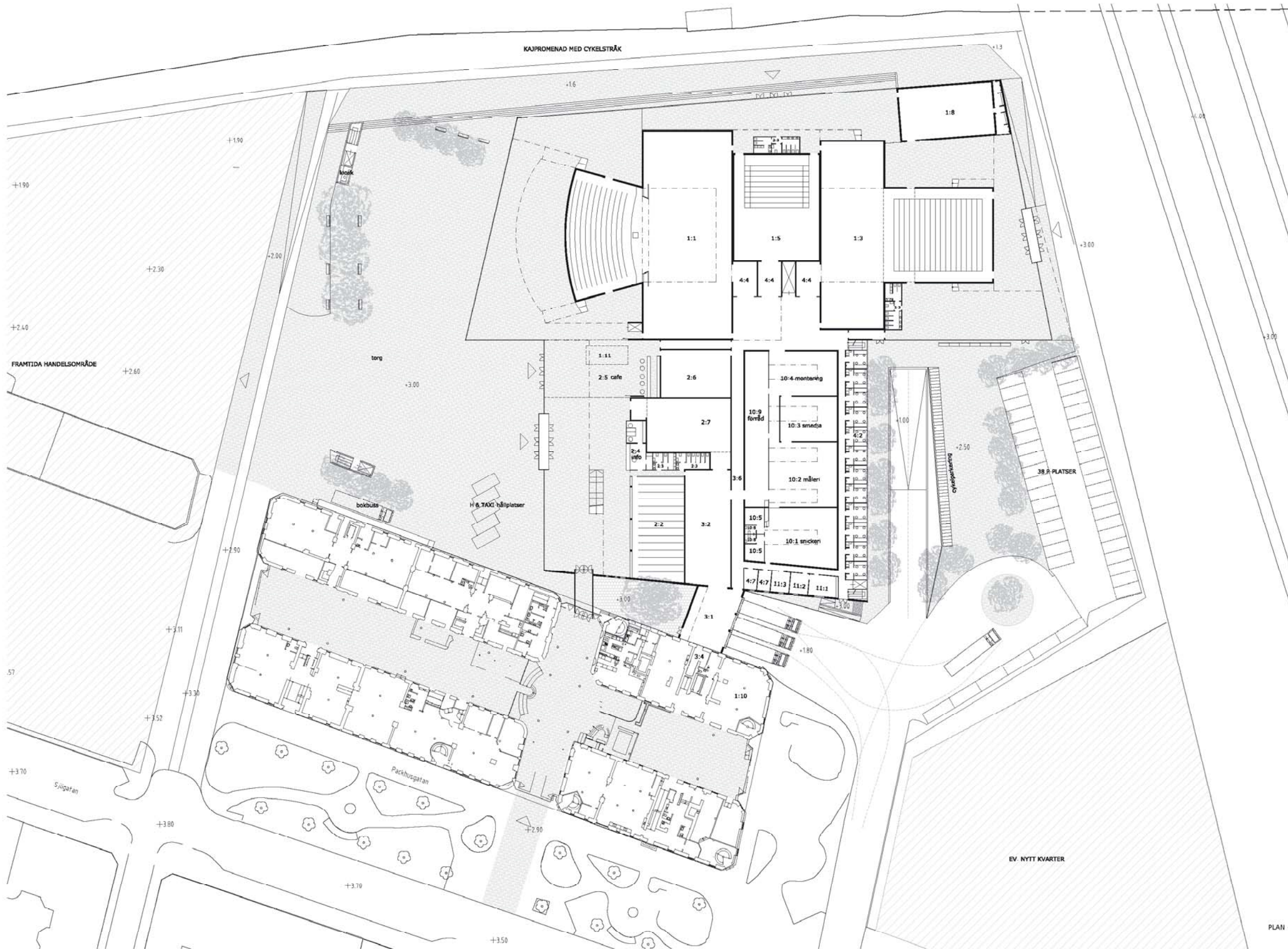
FASADKOMPOSITIONSSCHEMA



HORIZONTAL FASADDETALJ 1:10

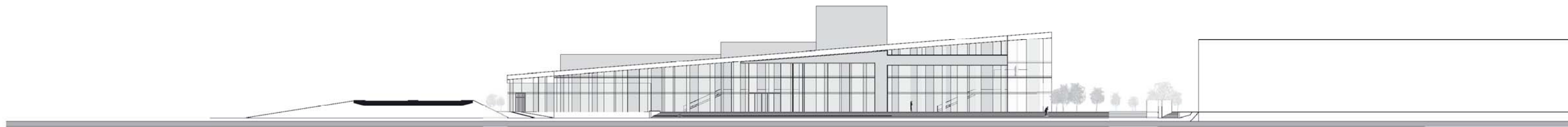


FASAD VÄSTER

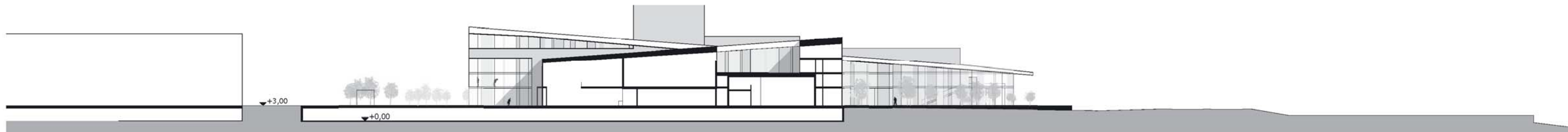


PLAN +3

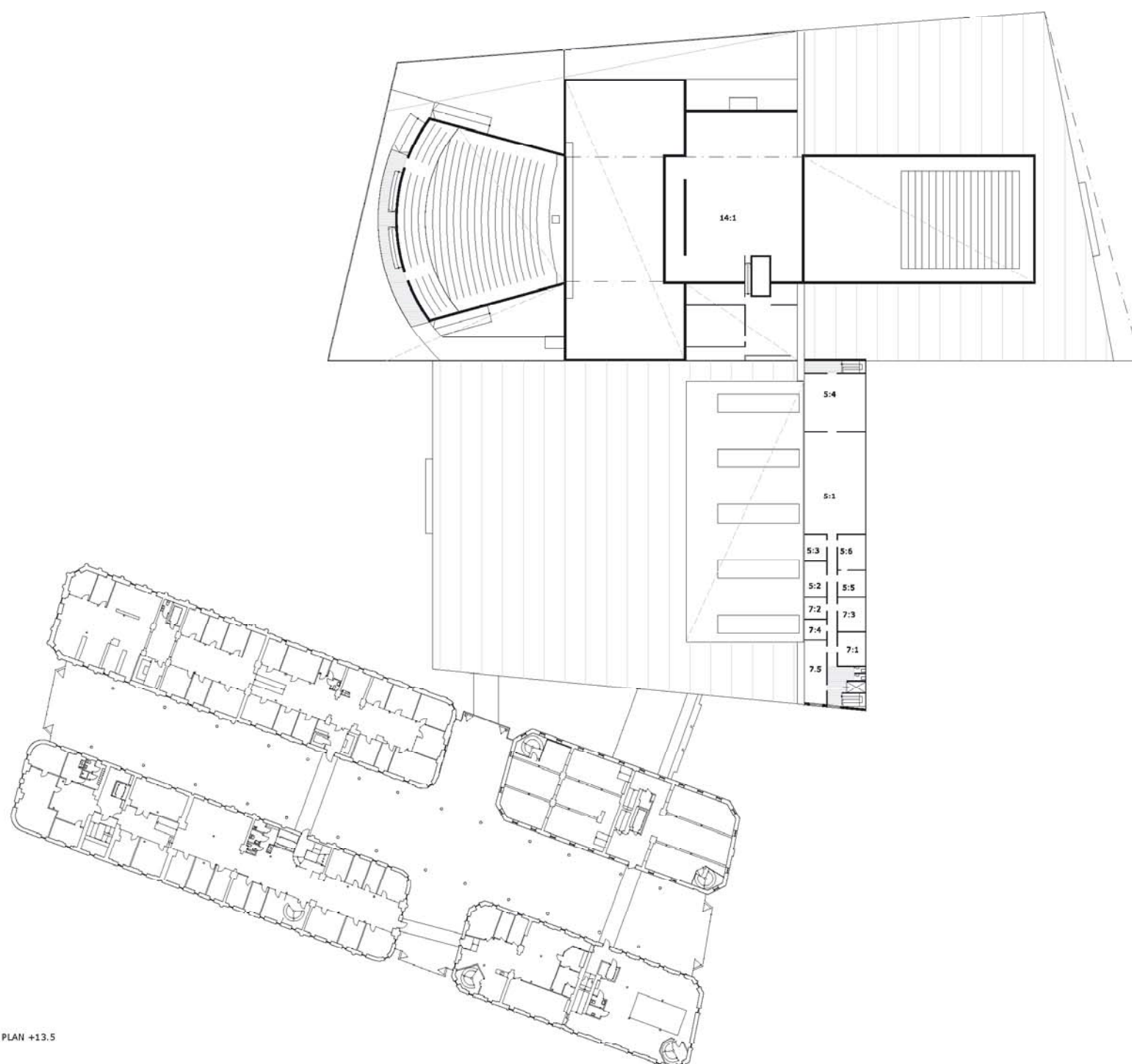




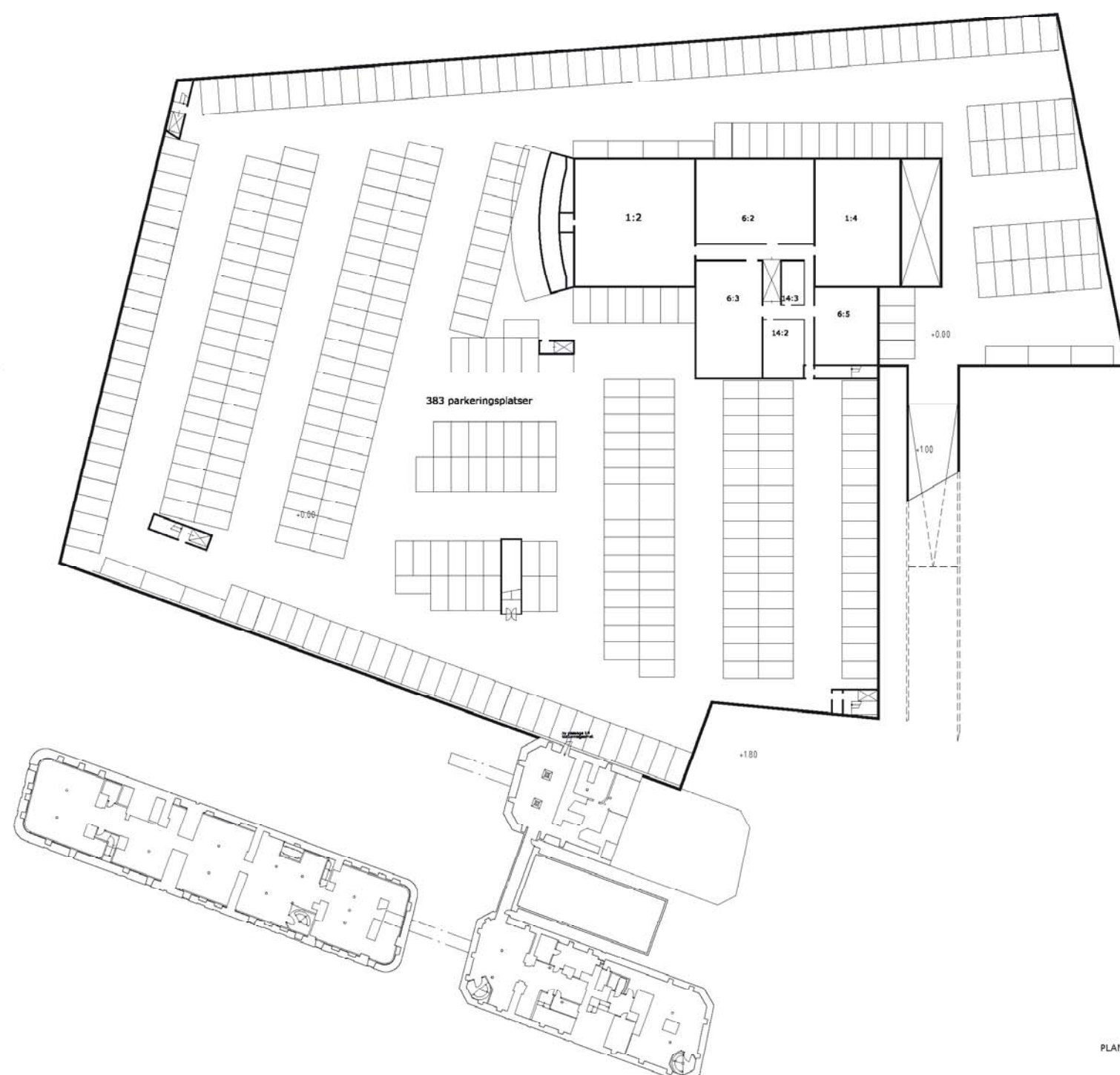
FASAD NORR



SEKTION B-B



PLAN +13.5



PLAN 0