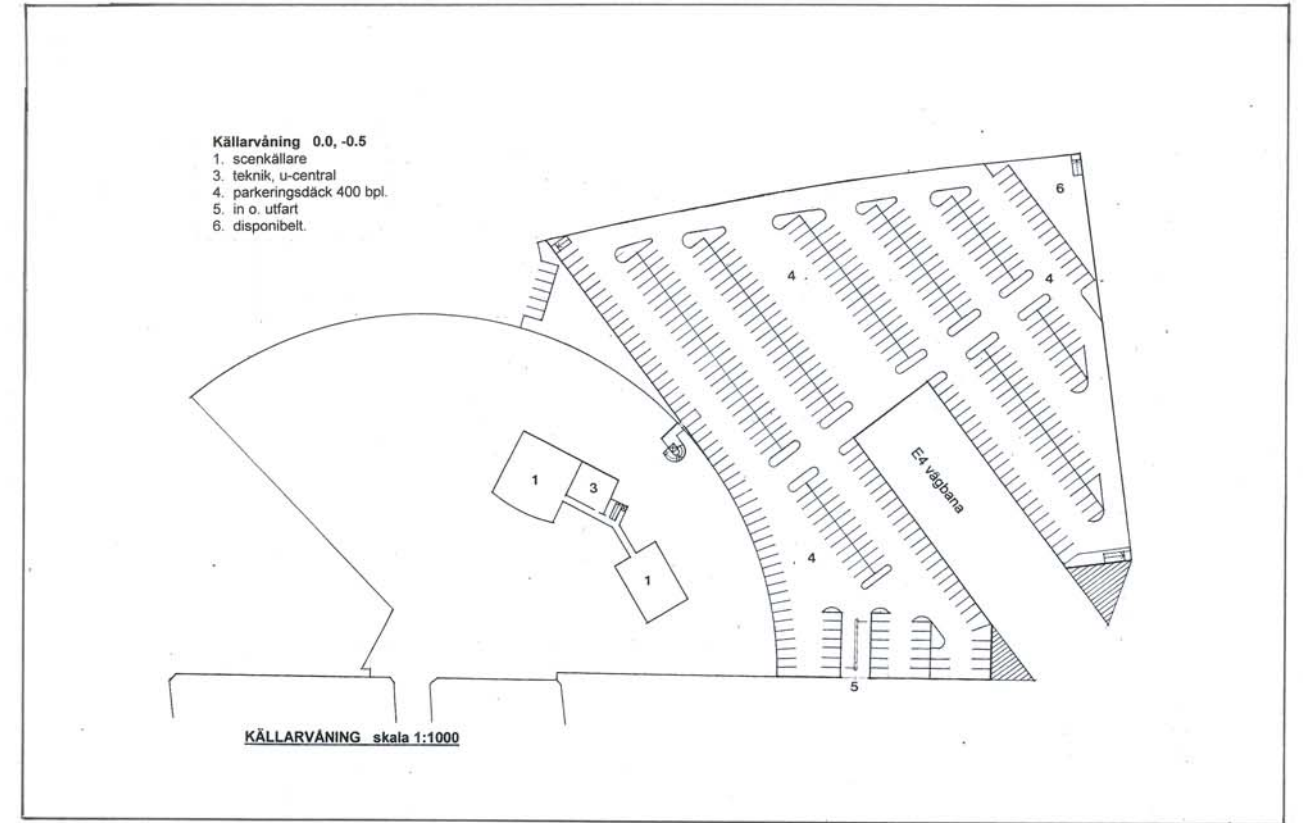


SITUATIONSPLAN



KÄLLARVÅNING skala 1:1000



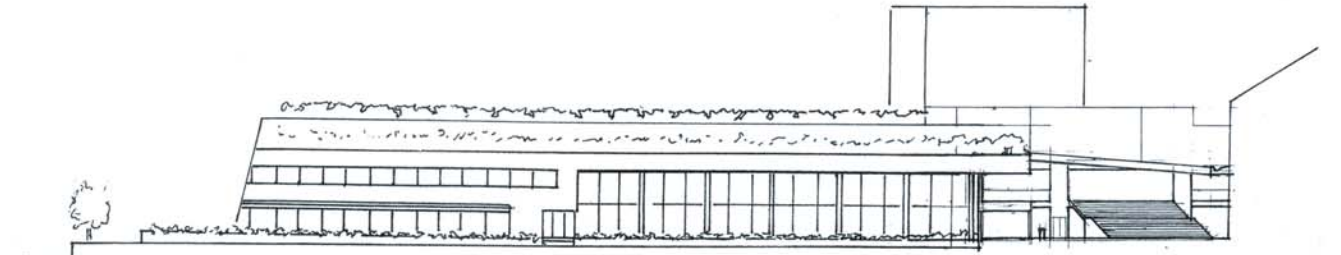
Mot strandpromenaden



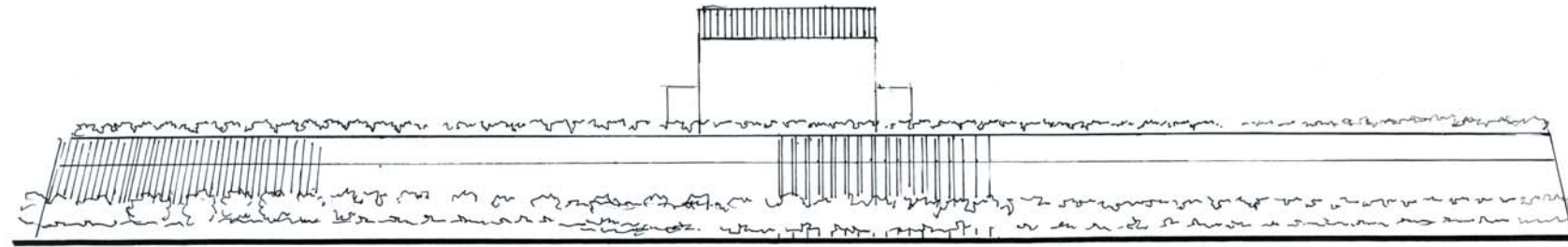
Flygfoto



Fasad mot söder



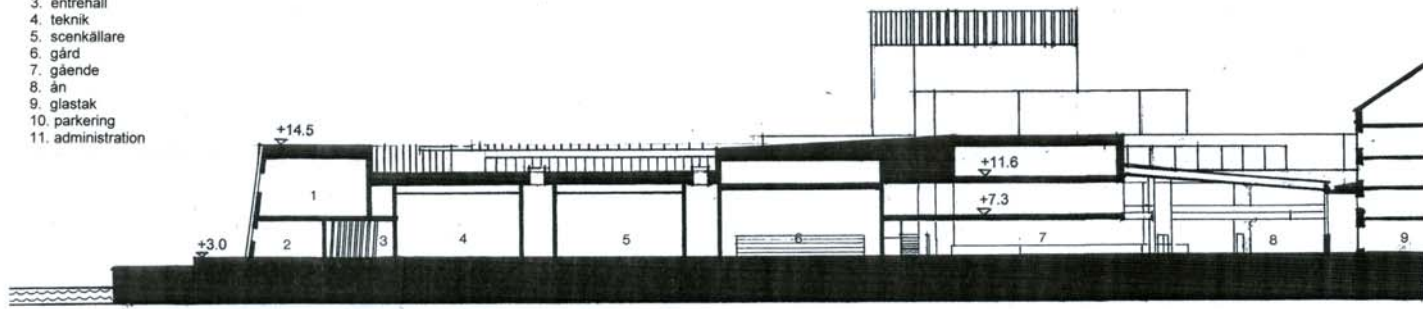
Fasad mot torget



Fasad mot vattnet

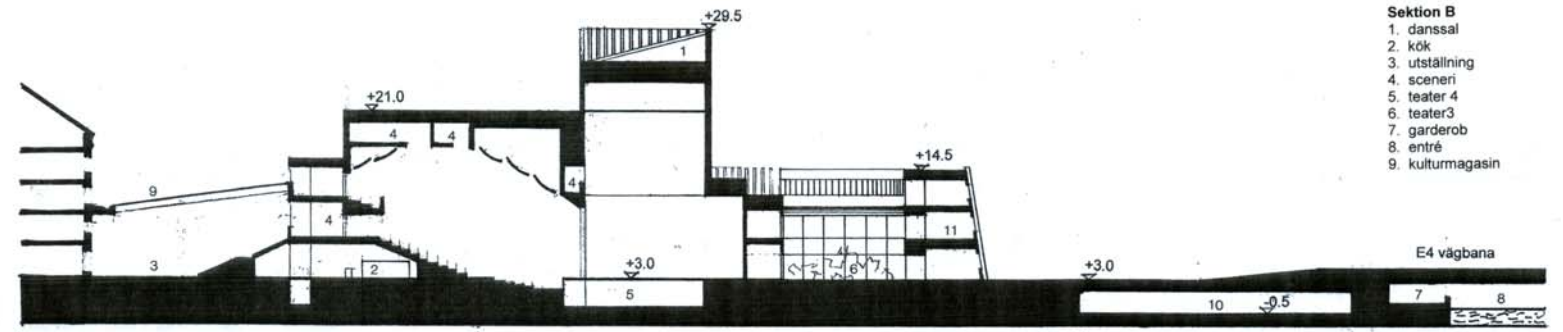


- Sektion A**
1. solpaneler
 2. garderob
 3. entréhall
 4. teknik
 5. scenkällare
 6. gård
 7. gående
 8. än
 9. glastak
 10. parkering
 11. administration

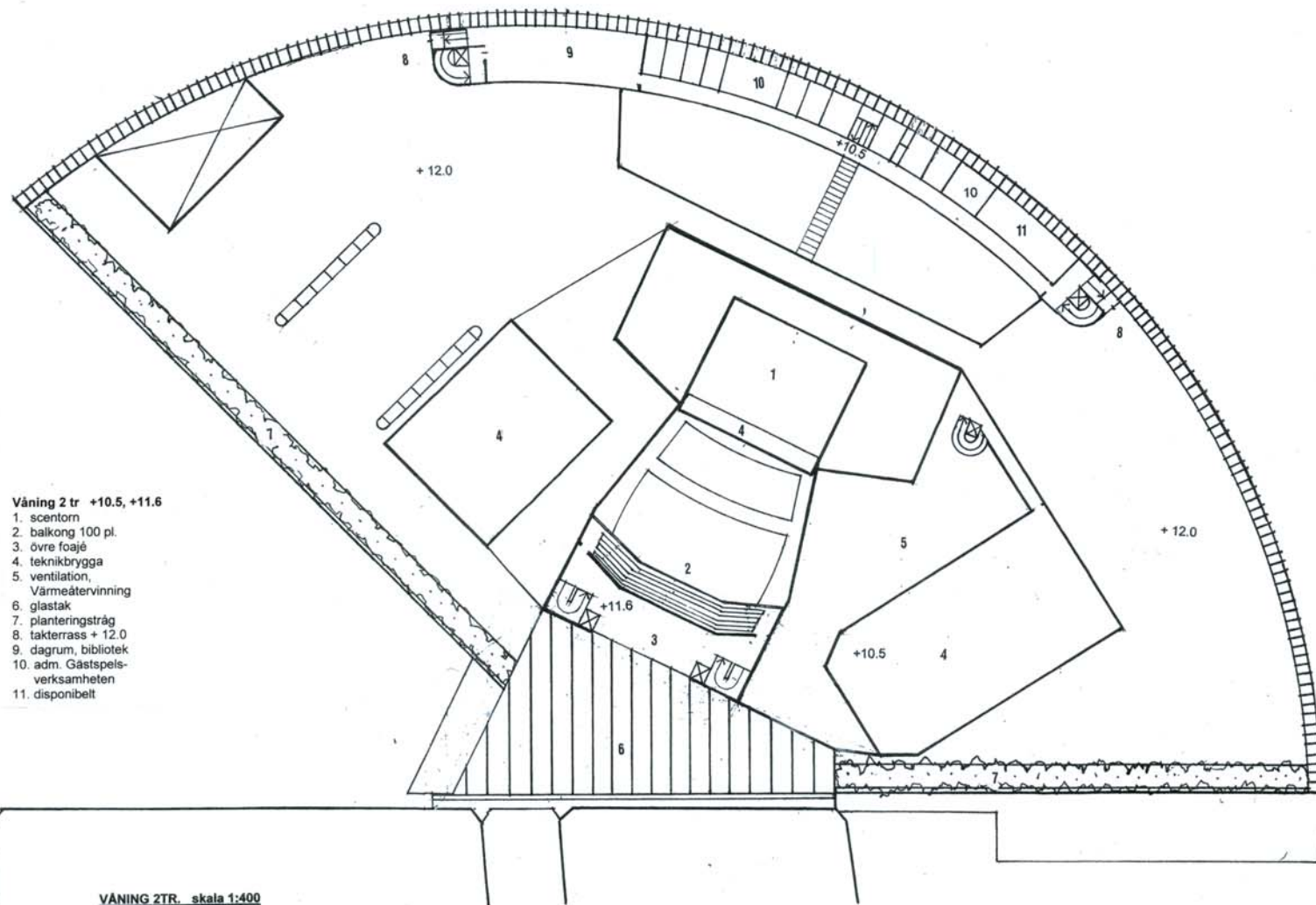


SEKTION A skala 1:400

- Sektion B**
1. danssal
 2. kök
 3. utställning
 4. sceneri
 5. teater 4
 6. teater 3
 7. garderob
 8. entré
 9. kulturmagasin

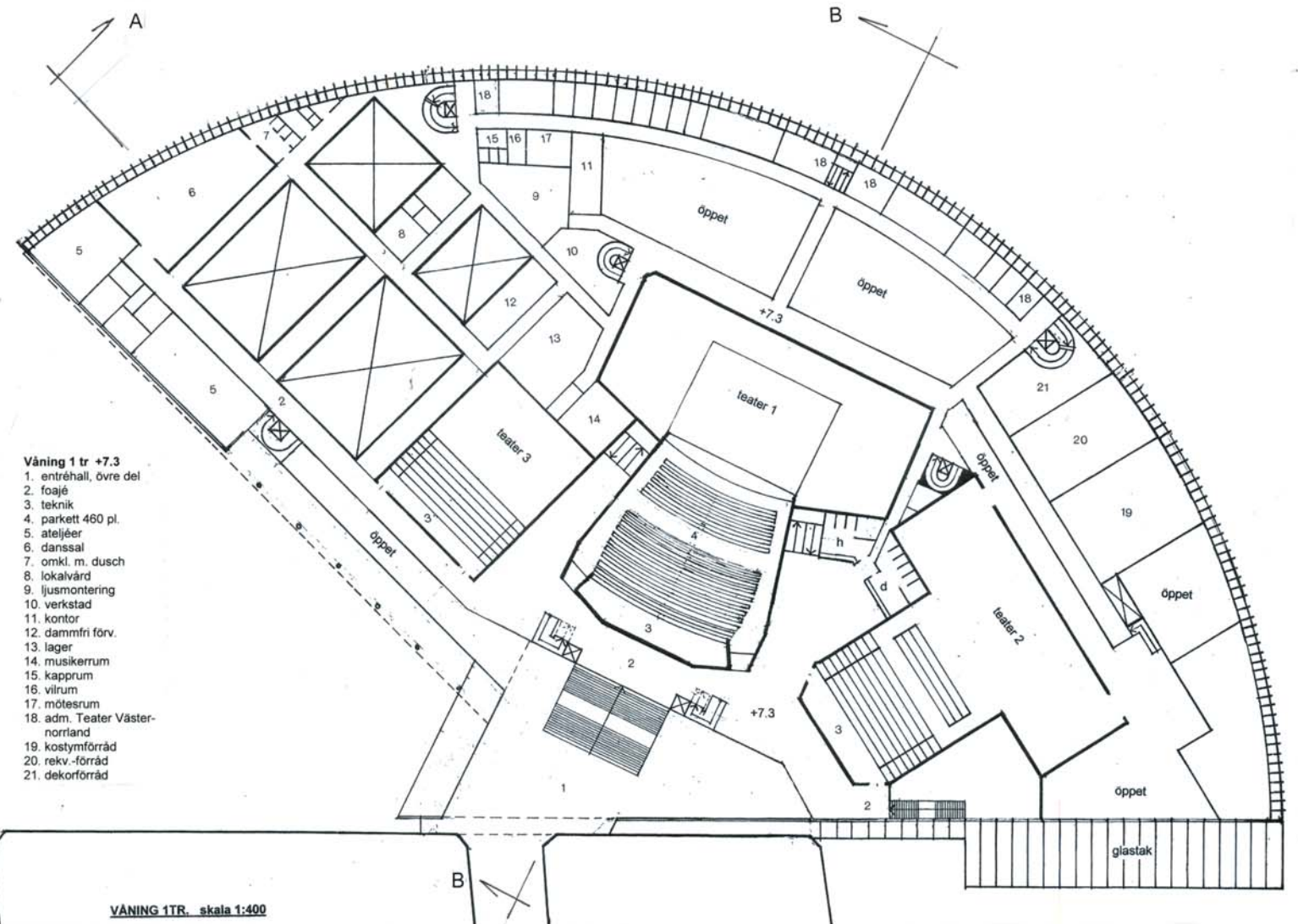


SEKTION B skala 1:400



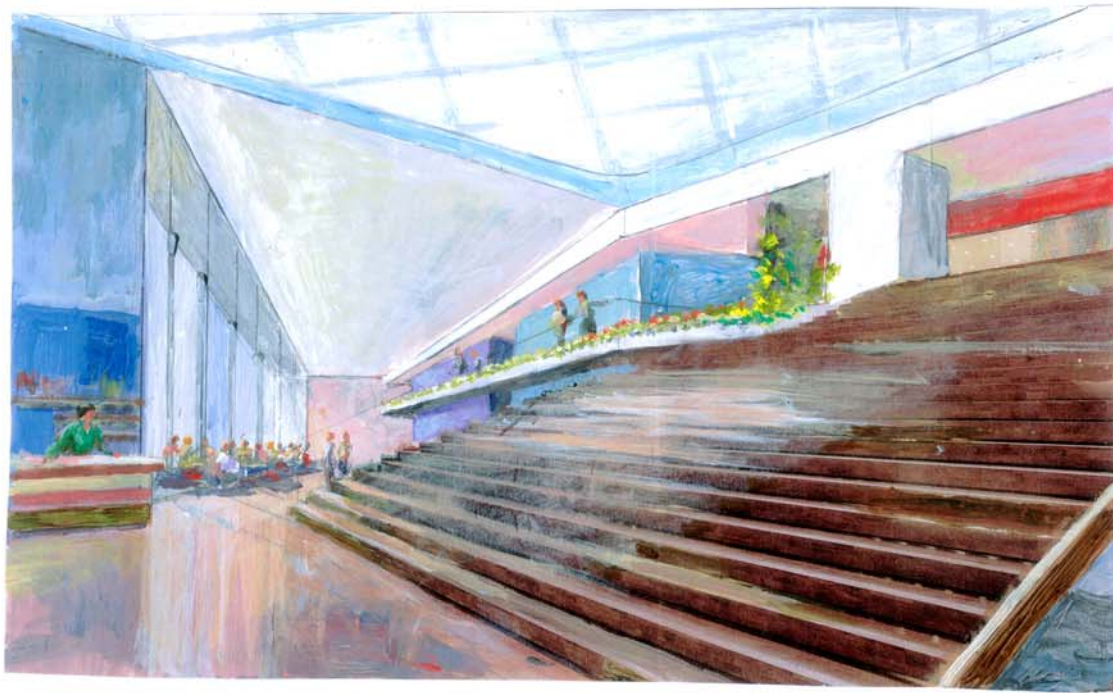
- Våning 2 tr +10.5, +11.6**
1. scentorn
 2. balkong 100 pl.
 3. övre foajé
 4. teknikbrygga
 5. ventilation, Värmeåtervinning
 6. glastak
 7. planteringstråg
 8. takterrass + 12.0
 9. dagrum, bibliotek
 10. adm. Gästspeis-verksamheten
 11. disponibelt

VÅNING 2TR. skala 1:400



- Våning 1 tr +7.3**
1. entréhall, övre del
 2. foajé
 3. teknik
 4. parkett 460 pl.
 5. ateljéer
 6. danssal
 7. omkl. m. dusch
 8. lokalvård
 9. ljusmontering
 10. verkstad
 11. kontor
 12. dammfri förv.
 13. lager
 14. musikerrum
 15. kapprum
 16. vitrum
 17. mötesrum
 18. adm. Teater Väster-norrland
 19. kostymförråd
 20. rekv.-förråd
 21. dekorförråd

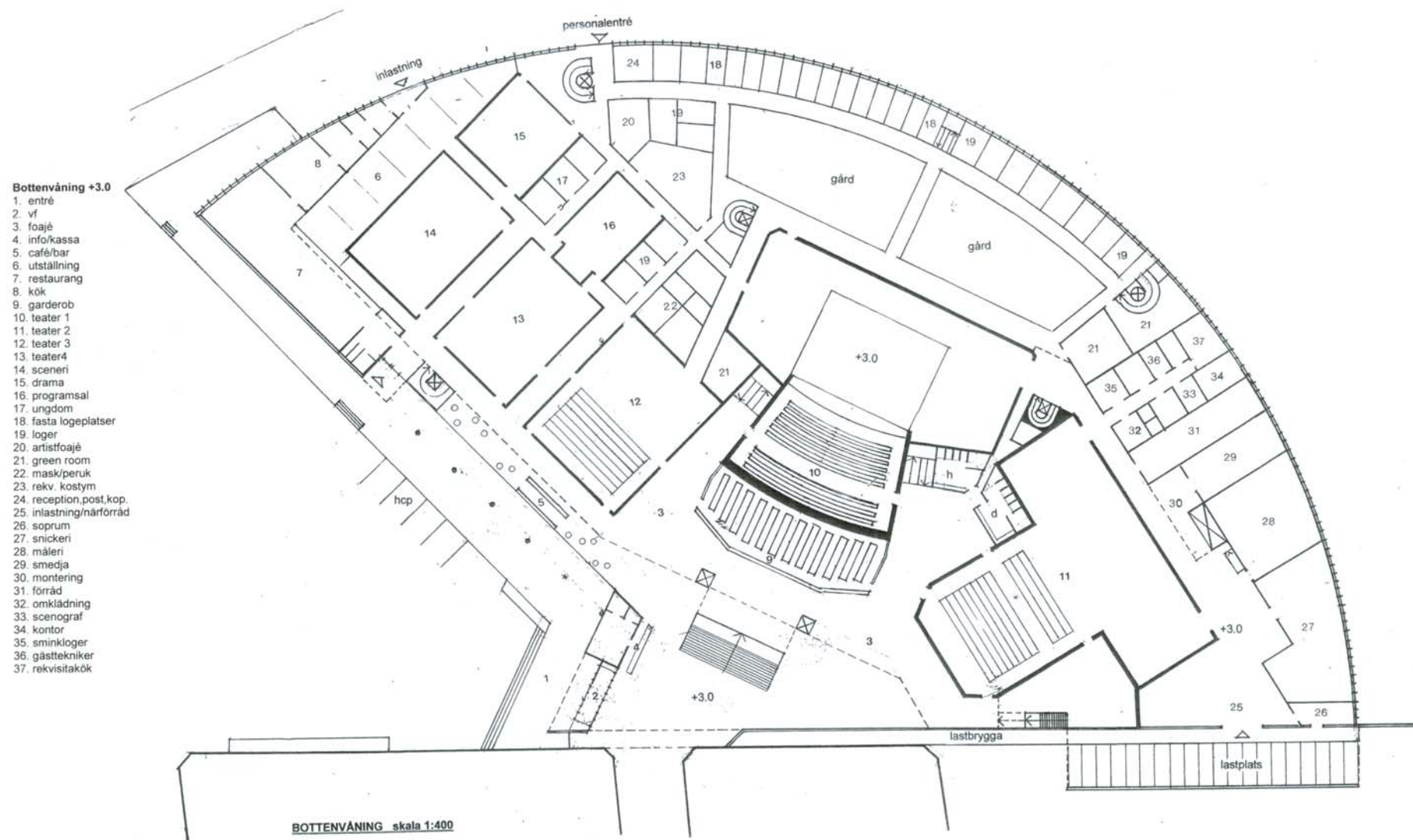
VÅNING 1TR. skala 1:400



Interiör av entréhall



Perspektiv från torg



Beskrivning

Den övergripande principen är att få ett samlat grepp om landskapet med park, vatten och byggnad som en integrerad helhet. Byggnaden skall vara demokratisk i meningen öppen, tillgänglig, inbjudande för alla. Landmärkeseffekt får inte vinnas med medel som motverkar detta, som hög bygghöjd, extremt formspråk eller exklusivitet. Byggnaden skall i första hand inbjuda till deltagande.

Konception

Konceptionen av ett kulturcentrum måste utgå från att både utövare och konsumenter av kultur söker gemenskap. Kanske särskilt teatern kräver medagerande och aktivt utbyte mellan aktörer och mottagare. Vi har därför valt att samla de publika lokalerna i ett plan kring ett koncentrerat rum, ett nav, som fyller programmets krav på en entré, gemensam för hela kulturcentret. Vi väljer också att ge entrétorget en konisk form som fångar upp människorna och för dem naturligt mot detta rum kring vilka alla aktiviteter, även det befintliga kulturmagasinet, samlas. De mindre spellokaler accentueras genom utvändigt klara, djärva färger, dels för att öka orienterbarheten men också för att tilltala ungdomen, som har sina lokaler där. En separat entré till restaurang och utställningshall kan med sitt torgläge underlätta direktkontakt med ungdomens lokaler då så önskas.

Trappan upp till andra våning i entrén har utformats som en 13 m bred amfiteater för spontana aktiviteter, körsång osv. Allt i syfte att skapa informella möjligheter och kreativ trängsel.

Landskap

En annan lika viktig utgångspunkt måste vara det unika läget mellan stadscentrum och Selångerås utlopp i Sundsvallsfjärden. Vi väljer en form som dramatiserar känslan av entréhallen som anläggningens fokus, nämligen cirkelsektorn. Men vi vill också med den cirkulära linjen illustrera ämningens breddning och övergång till öppet vatten. Den 210 m långa, böjda fasaden som avslutar stadscentrum mot vattnet måste struktureras för att uppfattas som intressant och behaglig. Vi har valt att utföra den svagt bakåtlutande och kraftigt profilerad. Mot parken och stadscentrum i söder och mot torget och det nya centralt i väster visar vi ett annat slag av urbana fasader. Hela anläggningen vilar på en nivå en meter över omgivningen, accentuerad med murar mot strandpromenaden. Parkeringsanläggningen med 400 bilplåtar utgör en del av denna mur som fortsätter öster om nya E-fyrn.

Samarbetet med kulturmagasinet Ingen omarbeting av kulturmagasinet ingår i detta förslag mer än den som direkt förädlades av sammanbyggnaden. I ett

genomförandeskede skulle naturligtvis göras en hel del rockader som skulle påverka båda byggnaderna. Vi föredrar just nu koncentrera oss på föreliggande program.

Konstruktion och material

Den cirkulära fasaddelen består av 12 meter långa "pyloner" i ljus polerad strängbetong med trapetsformad sektion, ca 40-50 cm djupa. I dessa hänger en högisolerad fasad med utvärdig yta av glas, transparent, semitransparent eller ogenomsiktig beroende på bakomliggande utrymme. När takterrassen ligger lågt fortsätter "pylonerna" fritt upp ca 3m, och bildar spjalje för växtlighet eller fäste för vindskydd och räcken av glas.

Fasad mot söder och väster är mer traditionell med öppna glaspartier och skalmur med ytterhölje i ljus betong. Mot torget bilar taket en 5m djup arkad över caféterrassens uteplatser.

Taket på nivå +12m är ett svaglutande tak i helsvetsad plastduk med invändiga avlopp över vilket lagts en terrassyta med grönvegetation eller plattor lagda i leca som utjämnar klimatpåverkan. En speciell sak är de stora betongtrågen för större växter efter de raka fasaderna. En annan är det stora klarglastaket över entréhallen som lutar ner mot kulturmagasinet och ansluter mellan 2:a och 3:e våningen

I övrigt är konstruktionen av huset traditionell med låga laster i två våningar. P-däcket har helt skilts från huset för att kunna anpassas till sina egna krav. Egentligen är det två däck i strängbetong med 17m spännvidd för att få en pelarfri parkering. De båda delarna knyts ihop av en länk under E4 där höjden är tillräcklig, vilket dock kräver en förlängd brokonstruktion över denna del.

Ekologi, klimat

Som redan framgått är byggnaden en del i ett grönt tänkande. Strandpromenaden planteras med träd. P-däckets tak ingår som en del i en grön park. Takterrassen avslutas med synliga ca 3-4 meter höga planteringar av olivon (viburnum opulus) eller grönvide (salix phylicifolia). Lika viktigt är det som inte syns klimatiskt. Den kraftigt veckade fasaden bromsar vindens påverkan och utgör en vertikal persienn mot olämpligt solljus. 4-glasfönster mot E4 dämpar buller och värmeutstrålning. Värmepumpar tar hand om värme från belysning, kylaggregat och publik och återför den. Solvärme från paneler på tornets sidor och tak försörjer huset med varmvatten.