



# JURYUTLÅTANDE 2008

INBJUDEN FORMGIVNINGSTÄVLING KV. GRIMMAN 5 OCH 6



# INNEHÅLL

BAKGRUND.....	3
FAKTA OM TÄVLINGEN.....	3
Tävlingsuppgift	
Deltagande arkitektkontor	
Inlämnade förslag	
Jury	
JURYNS SAMMANFATTNING ÖVER TÄVLINGEN.....	4
Bedömningskriterier	
JURYNS BESLUT.....	5
JURYNS OMDÖMEN.....	6
TACK ALLA DELTAGARE.....	23

## **Framsida:**

Första pristagarna Z-raderna, 3x Nielsen A/S, Danmark i nybyggnadsalternativet och Här bor jag, AQ Arkitekter i bevarandevalternativet.

Layout: Ina Flygare, Sveriges Arkitekter

# BAKGRUND

AB Stockholms hem inbjöd i oktober 2007 till formgivningstävling i enlighet med LOU i samråd med Sveriges Arkitekter. Syftet med tävlingen var att ta fram förslag till bostadsbebyggelse inom kv. Grimman 5 & 6, Södermalm samt att få fram ett högkvalitativt förslag som på bästa sätt visar hur kvarteret kan användas för uppförande av bostäder.

AB Stockholms hems ambition är att skapa ett helt nytt, modernt stadskvarter med höga arkitektoniska värden. Bebyggelsen inom kv. Grimman 5 & 6 består av flera byggnader från tiden 1874-1915 tillhörande före detta Maria Sjukhus. På kv. Grimman 6 finns även en bostadsfastighet från 1965 som innehåller smålägenheter för stiftelsen Hotellhem.

Angränsande gator till kvarteret är Wollmar Yxkullsgatan, Timmermansgatan samt Maria Prästgårdsgata.

## FAKTA OM TÄVLINGEN

### Tävlingsuppgift

Tävlingsuppgiften var att ta fram förslag till bostadsbebyggelse, ett helt nytt, modernt stadskvarter med höga arkitektoniska värden, inom kv. Grimman 5 & 6.

Det ingick även i uppgiften att visa vilka ytor som kan vara lämpliga för lokaler/ butiker, hur parkering löses i enlighet med den parkeringsnorm som gäller för Stockholms Stad samt att förslagen beaktade krav på miljö- och energihushållning samt låga driftskostnader i enlighet med Stockholms Stads program för miljöanpassat byggande.

### Tävlingsuppgiften indelades i två deltävlingar

1. Samtliga byggnader rivs i både kv. Grimman 5 & 6 och ersätts av ny bebyggelse för bostäder med tillhörande parkering.
2. Hotellhemmet inom kv. Grimman 6 bevaras. Byggnaderna inom kv. Grimman 5 ersätts av ny bebyggelse för bostäder med tillhörande parkering.

I uppgiften låg att visa att det nya tillför ett större värde än det som tas bort. Om de tävlande kunde visa på synnerliga goda skäl, av ekonomiska eller arkitektoniska art, var det möjligt att föreslå att delar av befintlig bebyggelse bevaras.

### Deltagande arkitektkontor

I tävlingen deltog fem inbjudna arkitektföretag/team, utvalda genom ett öppet kvalificeringsförfarande:

Bergkrantz - Arkitektmagasinet  
Johan Celsing Arkitektkontor  
Rosenbergs Arkitekter  
AQ Arkitekter  
3xNielsen

### Inlämnade förslag

Inom utsatt tid den 21 december 2007 hade följande förslag lämnats in för bedömning:

Z-raderna  
Här bor jag  
Unblock  
Det robusta Det innerliga  
Addera mera

### Jury

Den jury som hade till uppgift att bedöma förslagen bestod av:

**Pelle Björklund**, arkitekt SAR/MSA,  
vd AB Stockholms hem

**Stellan Blomberg**, byggnadschef,  
AB Stockholms hem

**Ingela Lindh**, arkitekt A/MSA, Stadsbyggnadsdirektör,  
Stockholms stad

**Göran Dahlstrand**, vd Stiftelsen Hotellhem i Stockholm  
**Sanna Hederus**, arkitekt A/MSA, utsedd av Sveriges  
Arkitekter

**Stefan Sjöberg**, arkitekt SAR/MSA, utsedd av Sveriges  
Arkitekter

Juryns sekreterare var Claes Larsson, arkitekt SAR/MSA,  
Sveriges Arkitekters ArkitektService AB.

### Juryn har enhälligt beslutat att belöna förslag

*Z-raderna* med första pris i nybyggnadsalternativet och  
*Här bor jag* i bevarandevalternativet.

*Un(b)lock* tilldelas hedersomnämning

## JURYNS SAMMANFATTNING ÖVER TÄVLINGEN

De inlämnade bidragen uppvisade en stor bredd och variation i angreppssätt och gestaltning. Under de sex tillfällena som juryn har sammanträtt har arbetet bestått i att på djupet analysera och sätta sig in i förslagen utifrån de bedömningskriterier som satte upp i tävlingsprogrammet.

Majoriteten av förslagen redovisar en relativt hög exploateringsgrad, i vissa fall till och med högre än i något aktuellt projekt eller stadsutvecklingsområde i Stockholm Stad. Detta innebär att samtliga förslag sannolikt behöver omstuderas med tanke på exploateringsgrad vid fortsatt uppdrag.

Vidare kan konstateras att inget förslag gör sig helt fri från den befintliga Hotellhemsbyggnaden, vilket hade varit teoretiskt möjligt i deluppgift 1. Juryn hade uppskattat ett sådant förslag som mer fritt prövade detta.

Flera av förslagen diskuterar och argumenterar för möjligheten till att bevara ytterligare byggnader i deluppgift 2, främst Stoffväveriet. Detta är en intressant och rimlig tanke som bör ställas mot de värden som tillskapas genom rivning och nybyggnad.

Juryn har även bedömt och analyserat redovisade planlösningar med tanke på boendekvalitéer och orientering av rum i förhållande till väderstreck och trafikbuller.

En tungt vägande parameter har varit förslagens bebyg-

gelsestruktur och volym samt den stadsbyggnadspotential och flexibilitet i genomförandet under en kommande planprocess. Hur förslagen struktur förhåller sig till stenstaden och mer specifikt till denna plats på Södermalm i Stockholm har varit en del av juryns utmaning att ta ställning till. De bägge premierade förslagen uttrycker både en vilja att kontrastera mot stenstadens traditionella mönster och tillskapa genomsikt och grönska (rivningsalternativet) samt att befästa kvarterets yttre liv (bevarandeanternativet). Juryns åsikt är att båda ställningstaganden är relevanta och tillskapar olika kvalitéer som är intressanta att gå vidare med.

## BEDÖMNINGSKRITERIER

Följande kriterier (utan inbördes ordning eller viktning) har legat till grund för juryns bedömning i respektive deltävling:

- Arkitektoniska värden såsom byggnadernas och gårdsmiljöernas utformning och gestaltning. Utformning ska bidra till stadens utveckling och ta hänsyn till stenstadens tydliga karaktärsdrag.
- Funktionalitet och nyskapande
- Genomförbarhet (ekonomi, teknik, yteffektivitet etc.)
- Miljöaspekter (energiushållning, driftskostnader, materialval etc.)

För att ett förslag ska vara ekonomiskt genomförbart för bostäder med upplåtelse som hyresrätt ställs stora krav på hög yteffektivitet samt låga drift-, underhålls- och produktionskostnader vilket beaktades vid bedömningen.

# JURYNS BESLUT

Efter avslutad bedömning har juryn utsett följande förslag till vinnare av tävlingen och rekommenderar förslagen för fortsatt bearbetning och genomförande:

**1:a pris nybyggnad Z-raderna**

**1:a pris bevarande Här bor jag**

**Hedersomnämning tilldelas Un(b)lock**

  
Göran Dahlstrand

  
Ingela Lindh

  
Pelle Björklund

  
Sanna Hederus

  
Stefan Sjöberg

  
Stellan Blomberg

JURYNS OMDÖMEN

# FÖRSTAPRIS deluppgift 1

## Z-RADERNA

### 3 x Nielsen A/S, Danmark

Kim Herforth Nielsen  
Jan Ammundsen  
Eva Hviid-Nielsen  
Peter Feltendal

### Text & layout:

Christian Bundegaard  
Christina Melholt Brogaard

Ett mycket väl gestaltat förslag med ett starkt och tydligt koncept: **modernt, vackert och varierat.**

Förslagsställarna visar en vilja att med få hustyper skapa ett varierat boende, både i form av blandning av lägenheter/radhus samt i varierande hushöjder. Hustyperna är intressanta och går att använda på många sätt. Förslaget visar ett annorlunda boende i innerstaden som det finns väldigt få exempel på i Stockholm.

Volymerna skapar en intressant rörelse genom sina förskjutningar och sin dynamiska form. Tak och vägg är väl sammanhållna som en hel skulptural vit massa. **Z-raderna** undviker det statiska och en alltför hög exploatering och är istället formbar, varierad, småskalig och levande – som en organism. Kvarteret skulle sannolikt bli ett nytt och välgörande tillskott för Stockholm. Stenstaden i den här delen av Södermalm är relativt öppen. Rutnätet finns men rutorna har ett varierat innehåll. Z-raderna fyller sin ruta i stadens nät på sitt eget sätt. Juryn ser det som positivt med ett grepp som inte förutsätter det stängda blocket.

Z-raderna med sina varierade huslängor sträcker sig i nord-sydlig riktning och eliminerar i ett slag den dominerande norrsida som idag utgörs av Sejersniska stoffväveriets byggnad mot Wollmar Yxkullsgatan. Ett intressant samspel och utbyte uppstår i rummet mellan omgivande öppna gårdsrum, i form av skolgården tvärs över gatan, samt västerut mot angränsande fastighet. Relationen till omgivande

gator påminner om villaförstadens bättre exempel, med tydlighet mot gata genom grönstruktur och till exempel plank i tomtgräns. Trädgårdsstrukturen vandrar upp i huset som egen terrass mot loftgång på plan tre. Förslaget ger en rik variation av yttre rum och goda möjligheter att främja sociala kontakter och interaktion mellan de boende.

Bostäderna är till stor del etagelägenheter som närmast kan betraktas som unika radhus i staden. En spännande och ny bostadsform i Stockholm, med paralleller till London och Köpenhamn, som säkerligen skulle tilltala en bred målgrupp.

Planlayouten inom bostaden är konceptuellt löst, med vacker linjeföring och stor effekt i dagsljushantering, genomblickar och utsikt. En utgångspunkt verkar vara *”så här vill jag bo!”*, snarare än bostadsarkitekturens krav i form av Svensk Standard och Boverkets riktlinjer, vilket är befriande. Gott så, men helhetsintrycket känns dock något obearbetat. Som exempel kan nämnas 4 rok med entré direkt i anslutning till matplatsen, utan kapphylla, vilket känns som en svår utgångspunkt.

En intressant fråga förslaget ställer på sin spets är: finns det en möjlighet att uppföra en grön utopi, ett alternativ till den slutna stenstaden, mitt på Söder? Kvarteret skulle kunna bli en välgörande oas och en stark öppen kontrast till omgivande slutna bebyggelse eller kanske just som en tolkning av det bitvis oavslutade, av de öppna gröna, oexploaterade mellanrummen som finns på delar Söder? Följdfrågan blir



*z-raderna: Förskjutningar mellan bostäderna skapar liv och variation i z-raderna. Bostäderna upplevs både privata och som en del av gemenskapen.*

givetvis om uträderandet de kulturvärden som finns representerade i kvarteret uppvägs av den tillförda bostadsmängden och de nya kvalitéer som skapas?

Avgörande är dock huruvida förslaget tål att utvecklas tillsammans med ett bevarande av delar av nuvarande bebyggelse? Redovisat bevarandevalternativ ger ett relativt litet tillskott av nya bostäder och en marginell utveckling av stadsmiljön. Ett bevarande av Stoffväveriet kullkastar helt förslagets möjligheter att besvara programmets målformuleringar.

Vidare ställer sig juryn frågan om förslaget tål att utvecklas mot en något högre exploateringsgrad. Svaret är inte givet. Det saknas redovisning av fasaderna för byggnaden som ersätter Hotellhem. Det skulle även behövas gatufasader mot de övriga omgivande gatorna för att kunna bedöma förslaget som en del av staden. En tydligare relation till gaturummen hade varit önskvärd.

Utformningen ger möjlighet att röra sig igenom kvarteret. Juryn undrar om det öppna gårdsrummet

kommer att fungera i praktiken. Många människor passerar utanför vilket kan resultera i att det blir ett offentligt boende. Området är idag relativt hårt belastat av missbrukare och risken finns att inhägning av gården skulle bli nödvändig.

Förslaget redovisar inte var gränsen mellan det offentliga och det privata går och juryn ställer frågan hur man kommer att hantera fastighetsgränsen mot gata i framtiden, kommer öppenheten att regleras med låst grind och är detta avsikten i förslaget?

Varför Hotellhemets form upprepas i nybyggnadsförslaget ges ingen tydlig förklaring till. Här finns en möjlighet att förändra kvarteret som inte utnyttjas. Det tillför inget, stadsbyggnadsmässigt förutom lokaler i bottenvåningen.

Förslaget behöver förtydligas med avseende på konstruktion och material. Den parkeringslösning som redovisas förutsätter att Hotellhem rivs – en redovisning om hur lösningen blir i bevarandeförslaget saknas.



*z-raderna: De privata trädgårdarna i flera våningar bidrar till att öka livet mellan husen och är en speciell tillgång för bebyggelse.*



# FÖRSTAPRIS deluppgift 2

## HÄR BOR JAG

### AQ Arkitekter

Andreas Forsberg  
Joakim Malmquist  
Lars Almstedt  
Bengt Strandberg  
Samy Randani  
Gabriel Wiklund  
Per Volrathson  
Anna Wennberg

### Cad-ansvarig:

Fredrik Wivemar

### Illustration:

Linnea Hagbjörk

Ett förslag som tydligt ansluter till stenstadens utmärkande drag med bebyggelse i gatuliv, verksamheter i gatuplanet samt en diskret fasad som arbetar med en medveten och driven, rytmik och linjering med fönsteraxlar.

Förslagets innovation är de fem smala punkthus med uttalad vertikalitet och grace som placeras i kvarterets inre. Detta är ett bebyggelsemönster som inte finns i omgivningen på Söder, men som känns intressant och nytt.

Kvarteret gör en tydlig åtskillnad mellan det privata inre gårdsrummet och omgivande stadsrum. Bebyggelsen bidrar inte till att skapa nya oväntade rörelsemönster utan lägger utan åthävor fast principen med rörelse längs stadskvarterets utsida, i rät vinkel.

Volym och skala ansluter till de omgivande kvarteren om man ser till kvarterets yttre. En klar poäng med förslaget är den serie av gårdsrum som bildas, sinnrika underindelningar av en större gård, vilket har möjlighet att utvecklas till en trovärdig och levande bostadsmiljö med stora kvalitéer.

Som byggnadsstruktur är förslaget mycket flexibelt och fullt möjligt att anpassa till alla tänkbara scenarier samt grader av ett eventuellt bevarande. Det ger sammantaget en hög poäng på stadsbyggnadsskalan och en möjlighet att se de befintliga byggnaderna som ”resurser: arkitektoniskt, historiskt, ekologiskt

och ekonomiskt” – om man så önskar. Förslaget har en tydlig struktur som faller väl ut och till synes går att variera och lägga till och dra ifrån. Detta är positivt! Förslaget hyllar det repetitiva. Bygger utifrån hyresrättens förutsättningar (vad är det idag och vad det blir i framtiden).

Kvarterets arkitektur är vid en första anblick nedtonad, pragmatisk och lågmäld. Fönstersättning och motiv är strikta och i nybyggnadsalternativet på gränsen till alltför repetitivt. Förslaget växer markant genom sina beståndsdelar och förslagsställarens attityd och intresse för byggnadens komponenter; vad är ett fönster, vilken relation har det till bostaden, husets yta och staden utanför?

Det intressanta och nytänkande ligger i den optimism och engagemang man finner för detaljen – vid takföt, fönster över hörn, punkthusens fasadindelning, med mera.

Fönsteromfattningar som rör utanför murliv med en varierad skulptural effekt ger ett markant och spännande uttryck. I text beskrivs en tänkt förskjutning av väggfältens putskulör mellan de artikulerade trapphusindelningarna, ett välbehövligt grepp som tål att utredas vidare.

Förslaget redovisar lokaler mot Timmermansgatan vilket juryn uppfattar som positivt.

Lägenheterna är effektiva och välösta och de i förslaget redovisade planlösningarna håller genomgående en mycket hög kvalitet, sett både ur ett renodlat produktionstekniskt samt ett arkitektoniskt perspektiv. Paradlägenheterna ut mot Timmermangatan känns unika. Kökets med sin centrala placering i treorna är bra och ger utrymme för generös matplats.

I kompositionen av hela ”blocket” har helheter liksom enskilda delar beaktats och vävts samman till en närmast osannolikt bearbetad upplevelse. I bostadssammanhang har arkitekten att inordna sig under relativt tvingande parametrar som buller från omgivande mer trafikerade gator, dagsljuskrav, goda nyckeltal mellan BOA och BTA, mm. Att här lyckas lösa detta pussel med en klar och tydlig metodik, välformade bostadsrum, ljusinfall – och en hel del ”aha” upplevelser i planerna - är en stor konst.

De inre hörn som uppstår i skarven mellan punkthus och gatuhus har elegant lösts genom genomgående lägenheter om 3-4 rok som genomgående får soligt läge under förmiddag eller eftermiddag. Det finns dock ensidiga 1:or mot Maria Prästgårdsgata och

Wollmar Yxkullsgatan och juryn ställer sig frågan om detta kommer att innebära att lägenheterna blir bullerstörda.

Förslaget ger utmärkta bostadslägen för de som bor högt upp. Mindre bra blir miljön för barn och övriga som vistas på gården. Gården kan bli en hård miljö där lite sol kommer att nå ner.

Höga hus ger mycket vind som kan komma att göra gårdsmiljön otrevlig. Det blir inte riktigt hus i park som förslagsställaren anger.

Här bor jag fungerar bäst i bevarandeanvändningen. Då är förslaget mindre stelt. Det har en styrka i sin flexibilitet, det klarar olika scenarion. I bevarandeförslaget har man anslutit till Hotellhem, ett bra grepp som kan utvecklas mer.

Punkthusen inne på gården bör i en vidare process noggrant studeras med avseende på omgivande bebyggelse och relation med gården. Den redovisade exploateringen är sannolikt alltför kraftig, men borde vara möjlig att minska samt omstudera med avseende på antal punkthus, lokalisering och antal våningar.



*Här bor jag: Detalj fasad*



*Här bor jag: Perspektiv*



*Här bor jag: Detalj*



*Här bor jag: Perspektiv Timmermansgatan/Wollmar Yxkullsgatan*



# HEDERSOMNÄMNANDE

## UN(B)LOCK

### Rosenbergs Arkitekter

Kalle Dinell

Joel Klehn

Johan Nylind

Inga Varg

Branko Kovacevic

Förslaget har helt olika alternativ till bevarande av Hotellhem och rivning av kvarterets byggnader. De redovisas separat nedan.

Innovation och avsteg från slentrianmässigt redovisade typbostäder karakteriserar förslaget med tydliga och starka idéer där innanmätet är väl löst och avspeglar sig i byggnadens exteriör. De stadsmässiga mini-balkongerna med grönska som jalousi känns moderna och välfunna. Fasaderna i återvunnen

aluminium är intressanta och ger energi i stadsrummet. Eventuella frågetecken kring egenskaper och åldrande och patina hos materialet får stå tillbaka för jurygruppens ovillkorliga kapitulation för möjligheterna.

### BEVARANDE:

En unik och stark idé som bygger på att skapa flöden genom kvarteret. Byggnadsvolymen landar mitt i kvarterets befintliga bebyggelse och blir mycket



*Un(b)lock: Gårdshusets snedställda volym formas och anpassas till kvarterets tänkta byggrätt vilket ger fasetterade fasad- och taktytor.*

karaktäristisk, ett utropstecken, en ny årsring ett grepp som bevarar allt och tillför en juvel. Förslagsställaren har en vision om boende och stadsliv.

Förslaget ger ingen gård eller miljö för de boende specifikt utan mer en passage med närmast kommersiella drag. Förslagsställarna redovisar att huset inte kommer att ses från omgivande gator, utan är tänkt att visuellt försvinna, vilket är ett argument som säkert delvis stämmer i närmiljön. De glänsande fasaderna och den fasade volymen ger en kontrastrik nybyggnad som är mycket övertygande i sin gestalt. Konsekvenser och samspel med omgivande kvarter och stadsdelen liksom vyer från strategiska punkter runt om i staden skulle behöva studeras vidare för att helt klart kunna ta ställning till förslaget. Klart är dock att huset är massivt och har en tydlig närvaro.

Förslaget redovisar enkelsidiga lägenheter med många kvalitéer. Ett modernt boende för en familj där halvrum och halvprivata zoner och passager finns.

Bostäderna har ett grundkoncept och tema som känns nutida och intressant. De är genomarbetade och tänkta för olika förekommande samtida familjekonstellationer. Särskilt bör nämnas den redovisade 4 rok lägenhet med rundgång och enastående kvalitéer – som till fullo utnyttjar den enkelsidiga lägenhetens förutsättningar med rum i fil. De enkelsidiga lägenheterna gör huskroppen djup. Balkonger saknas helt och är ersatta av öppningsbara fönsterpartier med en liten avsats utanför.

En del av gatan, den informella passagen, öppnar kvarteret. Den offentliga miljön och täta användandet kan göra det till en trevlig miljö och en plats man vistas på.

Bevarandeanternativets stora svårigheter ligger i den redovisade volymen. Bebyggelsen kommer mycket nära omkringliggande hus och är mycket hög, upp till 16 våningar. Volymen belägen på denna specifika



*Un(b)lock: Sektion*

plats känns – trots sin dynamik och inneboende spänst - obearbetad och relativt klumpig där den till sist landar – på Söder. En hög grad av bearbetning skulle troligen krävas för att genomföra förslaget, sannolikt skulle det innebära en kraftig minskning av förslagens bruttoarea. Det är då tveksamt om bostäderna skulle få ett så slagkraftigt och fritt läge som förslaget nu redovisar.

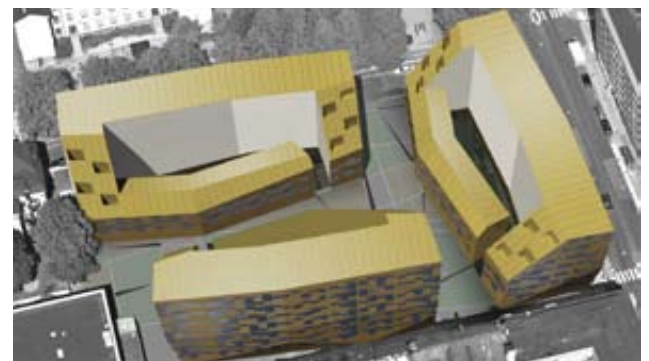
## NYBYGGNAD:

Nybyggnadsalternativet visar på en upplösning av stadskvarteret. Höjder och gatuliv relaterar till befintligt stadsmönster dock med form och material som tillför något nytt.

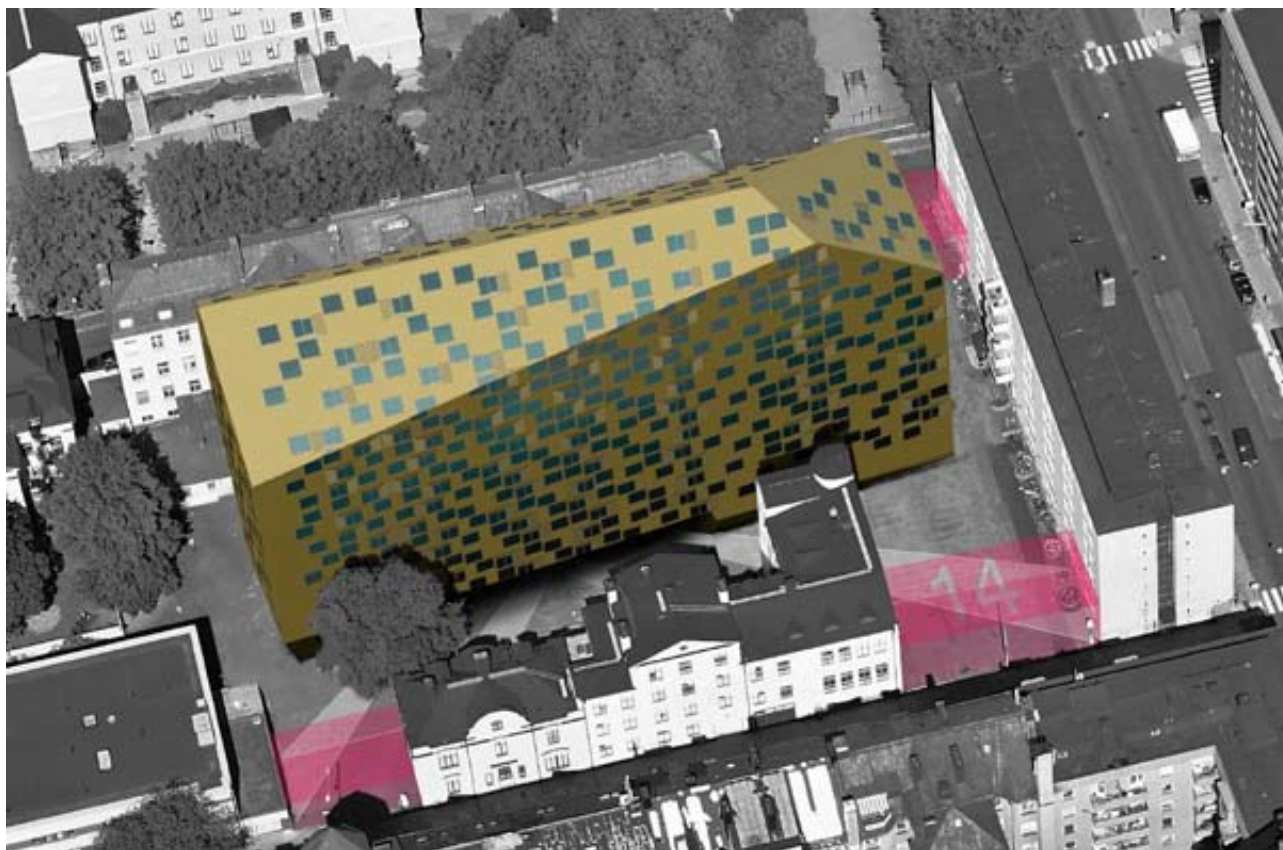
Förslaget blandar lägenheter med radhus. Husen är så unika, spännande och skulpturala i sin form att tre likadana blir nästan för mycket av det goda. Förslaget hade med sin form kunnat arbeta mer med hela kvarteret och inte lämnat Hotellhemmets plats är intakt. Husen är höga, upp till 8 våningar med inslag av lägre volymer vilket resulterar i trånga gårdar mellan radhusen, mer gågata än gård. Idén om det offentliga rummet på gården är intressant men inte helt utvecklad och gårdsrummet känns trångt. Förslaget uppvisar en bra blandning av olika typer av lägenheter som snyggt och konsekvent placerar sovrum mot gård och kök/vardagsrum mot gata. Detta medför att man sannolikt klarar bullerkraven. Placeringen av radhusens kök gör att de blir mörka.



*Un(b)lock: Planlösningen är inspirerad av de gamla paradvåningarna med rum i fil.*



*Un(b)lock: Flygbild*



*Un(b)lock: Förslaget präglas utåt av de bevarade befintliga byggnaderna samt markerade angränsningsplatser till och passager genom kvarteret*



*Un(b)lock: Korsningen Timmermansgatan–Wollmar Yxkull*

# EJ BELÖNAT

## DET ROBUSTA, DET INNERLIGA

### Johan Celsing arkitektkontor

Johan Celsing  
Carl Wärn  
Eyvind Bergström  
Stina Johansson  
Sven Etzler

Förslaget har ett starkt anslag med sin struktur av slutna kvarter med hål i mur. Ledord är täthet och stenstad med gedigen och god arkitektur.

Kvarteret delas upp i mindre enheter och lämnar Hotellhems volym fristående både i nybyggnads- och

bevarandeanvändningen. I båda fallen skapas en ny tvärgata genom kvarteret.

Förslaget visar på en traditionell strikt uppbyggd kvartersmiljö där man kan läsa in en respekt mot historien men som i sin sort inte tillför något nytt.



*Det robusta, Det innerliga: Perspektiv innergård*

Husens höjd är klassisk med 6 våningar och indragen vindsvåning. Förslaget bygger sin gestaltning på upprepning och igenkännande.

Anslaget att inte bygga samman Hotellhemmet till ett slutet kvarter ses som ett positivt angreppssätt men varför skapa nya slutna kvarter? Slutna kvarter medför att det inte skapas möjlighet att som icke-boende röra sig genom kvarteret förutom längs den nya lokalgatan.

Lägenheterna är välösta med beprövade lösningar men relativt anonyma. De vänder sig konsekvent med vardagsrum/kök mot söder/väster. Ett sympatiskt förhållningssätt som dock får konsekvenser när det gäller att klara bullerkraven. Alla lägenheter har balkong eller terrass och är mestadels grupperade som "tvåspännare", det vill säga två lägenheter kring ett trapphus. En dyr lösning som innebär att många hissar måste installeras.

Etagelägenheter skapar ett intressant och nyskapande fasadmotiv med förskjutning i skala något som juryn gärna hade sett mer av i förslaget.

Juryn bedömer att användningen av tegel i fasaderna är ett beprövat, vackert och i längden hållbart material.

Gårdarna inom de nya kvarteren känns trånga och

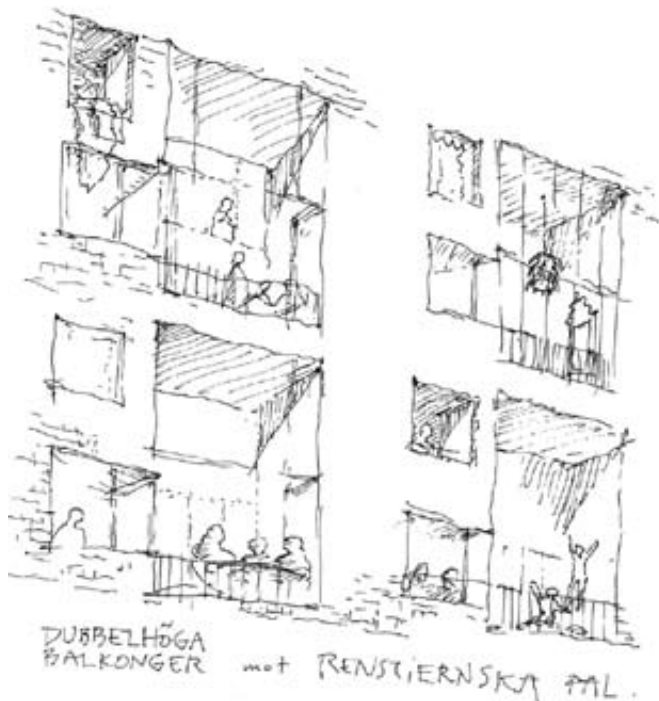
inte så användbara. I alternativ C redovisas ett gårdshus med hög och tät sockel mot vistelseytan. Ett grepp som juryn ställer sig frågande till.

Garagelösningen visar på ett stort antal parkeringsplatser som i detta fall kanske är alltför stort och borde kunna minskas.

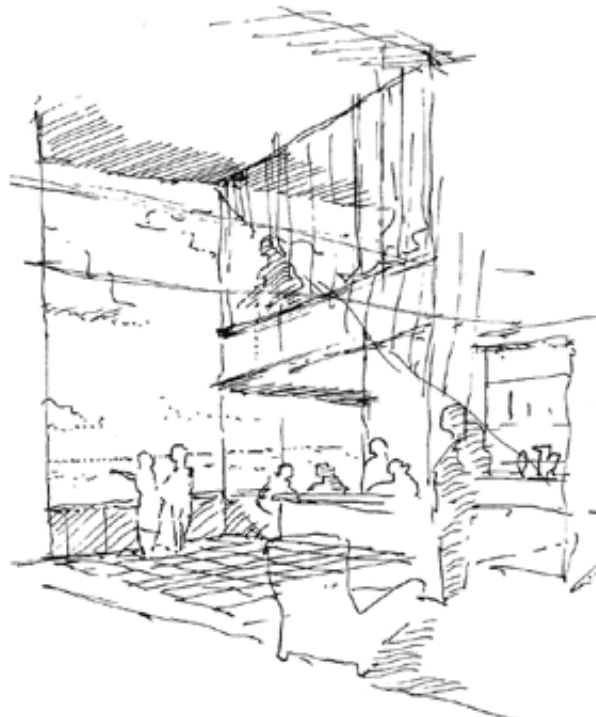
Av de tre redovisade alternativen anser juryn att bevarandeanvändningen C är att föredra.



**Det robusta, Det innerliga:** Nybyggnadernas exteriörgestaltning syftar till en generell ytverkan med generösa fönsteröppningar



**Det robusta, Det innerliga:** Dubbelhöga balkonger



**Det robusta, Det innerliga:** Skiss etagelägenhet



*Det robusta, Det innerliga: Fotomontage, flygfoto.*



*Det robusta, Det innerliga: De indragna balkongerna med eller utan fördragna inglasningar.*

# EJ BELÖNAT

## ADDERA MERA

### Bergkrantz – Arkitektmagasinet

Joel Sjögren

Lina Lindqvist

Tommy Carlsson

Sigrid Zenger

Johan Kilander

Lasse Vretblad

Anders Bergkrantz

Ett förslag med en mycket hög exploatering. Förslaget har strikta, slutna kvarter med en tydlig gräns mellan det privata och offentliga.

De olika fasadmotiven ger en finstämd variation inom kvarteret med många stiliga element. Fasadutformningen kan dock uppfattas som något dyster.



*Addera mera: Loftgångshus från gårdssida*

Förslagsställaren har inte tagit vara på möjligheten till lokaler/butiker i bottenvåningarna mot angränsande gator på ett tydligt sätt. Juryn har diskuterat förslaget angreppssätt med det höga och slutna och funnit att det tillför mycket litet till gatumiljön. Exploateringsgraden kräver en parkeringslösning i två plan under mark.

Förslaget fungerar bra att variera och har en styrka i sin flexibilitet, det klarar olika scenarion av vilka juryn anser att bevarandeanternativet är det som är att föredra.

Förslaget presenterar två alternativ för nybyggnad: ett med helt nya byggnader inom kvarteret, ett där Maria sjukhus bevaras. I det alternativ där Maria sjukhus föreslås byggas om till lägenheter tillkommer en annan och bättre dynamik i förslaget.

Det finns ett väl löst system av lägenhetstyper som likt pusselbitar adderas ihop till effektiva fyrspännare, det vill säga att fyra lägenheter är samlade kring ett trapphus. De enkelsidiga lägenheterna mot gatan bedöms inte klara bullerkraven. Ett plus är att ta med etagelägenheter i lägenhetsfördelningen

men vad gäller planlösningarna ser juryn inga innovationer. Bevarandeanternativet redovisar ett slutet stadskvarter som med en påbyggnad blir väldigt högt mot Timmermansgatan.

Påbyggnaden på Hotellhemmet ger en lekfullhet mellan de bevarade byggnaderna och påbyggnaden, dock saknas ett lika starkt grepp som påbyggnaden i gatunivån. Lokaler placeras mot Wollmar Yxkullsgatan och Maria prästgårdsgata men inte mot Timmermansgatan. Maria sjukhus behålls och blir bostäder med fina studiölägenheter.



*Addera mera: Interiörvy Maria Sjukhus, etta med lofr*



*Addera mera: Hotellhemmet mot Timmermansgatan*



*Addera mera: Fasad mot söder, Maria Prästgårdsgata*

TACK ALLA DELTAGARE  
JURYN VILL RIKTA ETT  
STORT TACK TILL ALLA  
TÄVLINGSDELTAGARE.

# Stockholmshem

HORNSGATAN 128 - BOX 9003 - 102 71 STOCKHOLM  
TEL. 08-658 05 00 - FAX. 08-669 93 86