



Amiralitetsplatsen, Karlskrona
Juryutlåtande 2008, allmän arkitektävling

Omslag: Sublimelight/mina drömmars stad, Tony Svensson, planeringsarkitekt MSA

Layout: Ina Flygare, Sveriges Arkitekter

Innehåll

Sammanfattning	4
Arrangör.....	4
Tävlingsuppgiften och dess förutsättningar.....	4
Tävlingens syfte.....	4
Tävlingsområdet.....	5
Tävlingsuppgiften.....	6
Efter tävlingen.....	6
Inlämnade förslag.....	6
Jury.....	6
Bedömningskriterier.....	7
Juryns generella kommentarer	7
Juryns beslut	12
Omdöme om belönade förslag	13
Samtliga inlämnade förslag	24



Sammanfattning

Arrangör

Fortifikationsverket, tillsammans med Karlskrona kommun och Statens Fastighetsverk inbjöd i oktober 2007 till tävling om utformningen av Amiralitetsplatsen med omgivningar, i Karlskrona. Tävligen är utformad som en allmän, öppen arkitekttävling i ett steg i enlighet med Lagen om offentlig upphandling (LOU).

Tävlingen har genomförts i samverkan med Sveriges Arkitekter.

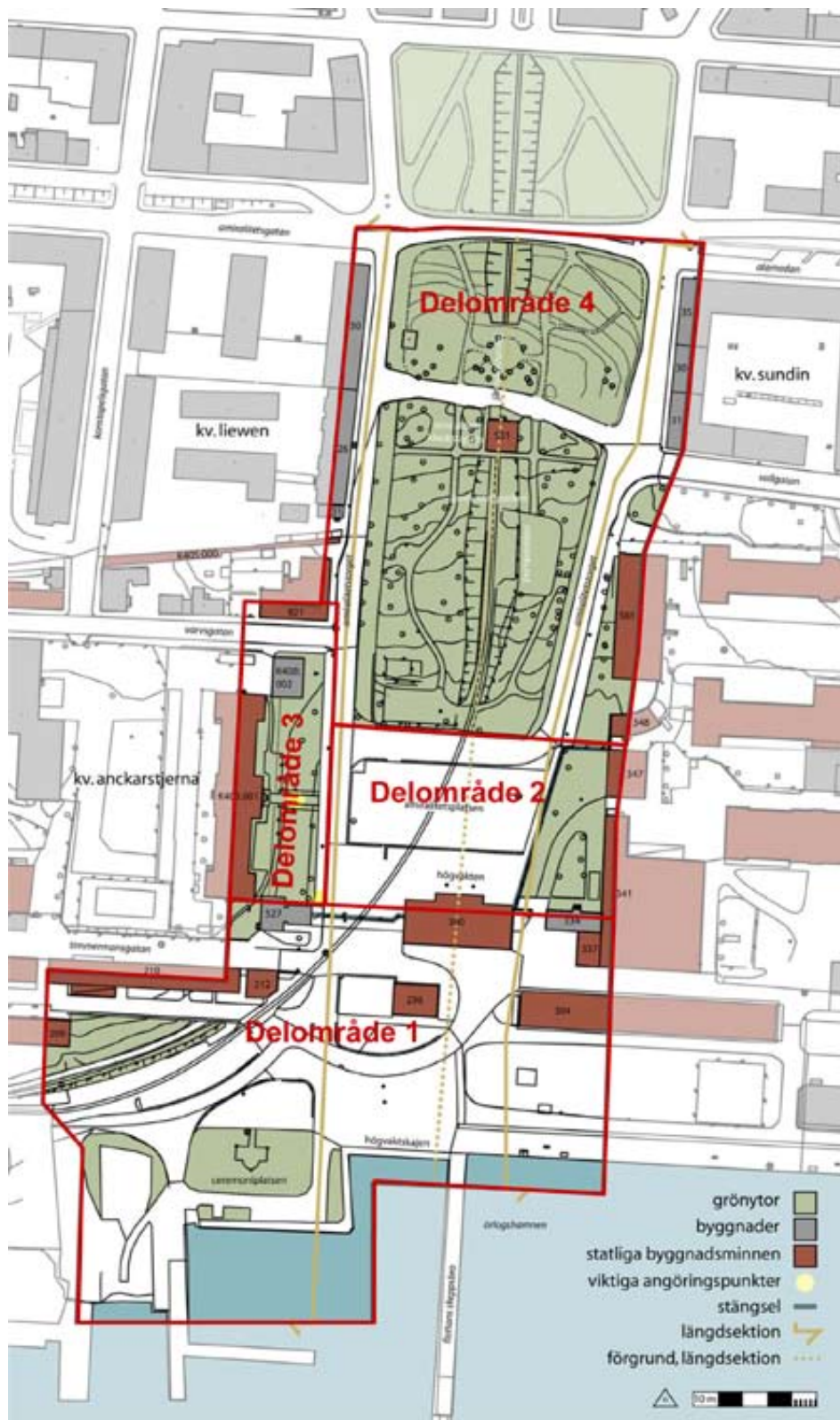
Tävlingsuppgiften och dess förutsättningar

Tävlingsuppgiften och dess förutsättningar beskrevs i ett tävlingsprogram som här återges i sammanfattning:

Tävlingens syfte

Syftet med tävlingen är att göra Amiralitetsplatsen med omgivningar till en värdig plats i staden Karlskrona, samt att skapa en attraktiv entréplats till Örlogshamnen och Skeppsgossekasernen.





Tävlingsområdet

Tävlingsområdet är beläget i den södra delen av Trossö, som är den centrala delen av Karlskrona. Tävlingsområdet avgränsas i norr av Almedan och i söder av kajerna och vattnet i Örlogshamnen. Avgränsningen mot öster och väster utgörs i huvudsak av slutna stadskvarter. Mot Örlogshamnen öppnar sig området mot vattnet med siktstråk och utblickar. Tävlingsområdet utgör en väsentlig del av axeln genom staden.

Tävlingsuppgiften

Huvuduppgiften i tävlingen var att organisera och gestalta tävlingsområdet som helhet. Inriktningen på tävlingsförslagen skulle ligga på idémässighet och koncept. Tävlingsuppgiften bestod av:

- Att skapa en attraktiv entréplats till Örlogshamnen och Skeppsgossekasernen av offentlig karaktär.
- Att gestalta vaktfunktionen och den fysiska gränsen mellan militär och civil del.
- Att föreslå trafik- och parkeringslösning.
- Att gestalta ett besökscentrum till Örlogshamnen.
- Att föreslå en gestaltning av en byggnadsvolym inom den militära delen.
- Att utveckla ett helhetsgrepp på parkmiljön som även kan inkludera parkområdet norr Alamedan.

Efter tävlingen

Vinnande förslag ges i uppdrag att arbeta fram en programhandling utifrån sitt förslag. I ett första steg skall handlingar tas fram för en ombyggnad av vakt och inpassering till Örlogshamnen.

Inlämnade förslag

Tävlingen är öppen för alla inom EU. Tävlingspråket var svenska, men tävlingsförslag på danska/norska accepterades.

Tävlingen statade den 1 oktober 2007. Vid tävlingstidens utgång, den 8 januari 2008, hade 41 förslag lämnats in. Förutom från Sverige har förslag inkommit från Danmark, Tyskland, Italien, Spanien, Norge och Finland. Samtliga förslag som lämnats in hade kommit i tid. Inga förslag uteslöts från bedömningen. Tävlingsförslagen ställdes under bedömningstiden ut med öppettider två kvällar i veckan.

Jury

Tävlingsförslagen har bedömts av en jury bestående av:

- Sören Häggroth, Fortifikationsverket (ordf.),
- Louise Nyström arkitekt SAR/MSA, Fortifikationsverkets arkitekturråd,
- Hans-Erik Fröberg, Försvarmakten,
- Peter Glimvall, Försvarmakten,
- Hans Juhlin, arkitekt FPR/MSA, Karlskrona kommun,
- Anders Jaryd, Karlskrona kommun,
- Ulrika Bergström, arkitekt SAR/MSA, Statens Fastighetsverk,
- Göran Sylvesten, Statens Fastighetsverk,
- Erik Wikerstål, arkitekt, SAR/MSA (utsedd av Sveriges Arkitekter),
- Monika Gora, landskapsarkitekt LAR/MSA (utsedd av Sveriges Arkitekter)

Juryns sekreterare är Hans Bergenståhl, arkitekt SAR/MSA, Fortifikationsverket. Arkitekt SAR/MSA Claes Larsson, Sveriges Arkitekter har bistått i sekreterararbetet.

Tävlingsfunktionär har varit Jonas Backman, Fortifikationsverket

Bedömningskriterier

I programmet angavs följande bedömningskriterier ligga till grund för bedömningen av tävlingsförslagen, utan inbördes rangordning:

- Arkitektonisk kvalité och stadsmässig gestaltning
- Förhållningssätt och respekt för tävlingsområdets plats i världsarvet
- Hänsyn / nytta för verksamheten inom Örlogshamnen och Skeppsgossekasernen samt kringliggande bostäder och verksamheter.
- Genomförbarhet / ekonomi / utvecklingsbarhet.

För att förtydliga dessa kriterier har dessutom juryn analyserat förslagen ur nedanstående aspekter:

- Hur förslaget löst vaktfunktion och gränsen till det militära
- Hur parkering och trafikföring är arrangerade
- Besöksfunktionens placering och utformning
- Nya byggnaden, Volym, gestaltning, anpassning till föreslagen plats
- Parken
- Platsen
- Upplevelse, helhet

Juryns generella kommentarer

Juryn har arbetat med bedömningen vid fyra heldagsmöten.

Juryn konstaterar att de inlämnade förslagen är av hög klass och noterar mångfalden av lösningar. Tävlingsuppgiften har varit komplex och alla deltagare har inte fullt ut redovisat alla de efterfrågande aspekterna. Juryn har valt att fokusera på de stora greppen och inte tagit ställning till detaljerna.

Som nämnts ovan har juryn ur de generella bedömningskriterierna lyft fram några aspekter:

I programmet betonas vaken och gränsen mellan den civila och militära delen. Förslagen redovisar olika grepp för att lösa gränsen. Flera förslag har valt att bygga ihop befintlig vakt med Högvakten eller förlänga vaktbyggnaden mot Högvakten, exempelvis **Vävnad**, **1067**, **möte-symbios-knutpunkt**, **Allemansland**, **La frontière végétale** och **OHOI**. Tanken är tilltalande att sluta rummet med en vacker byggnad. Men man bryter då siktlinjen ned mot vattnet och Lindholmen och mycket av tävlingsområdets karaktär går förlorad. Ur Försvarens synvinkel finns det även ett värde i öppenheten, man vill kunna visa den verksamhet som pågår i Örlogshamnen. Det är därför viktigt med en transparens mellan den öppna och den militära delen.



Vävnad



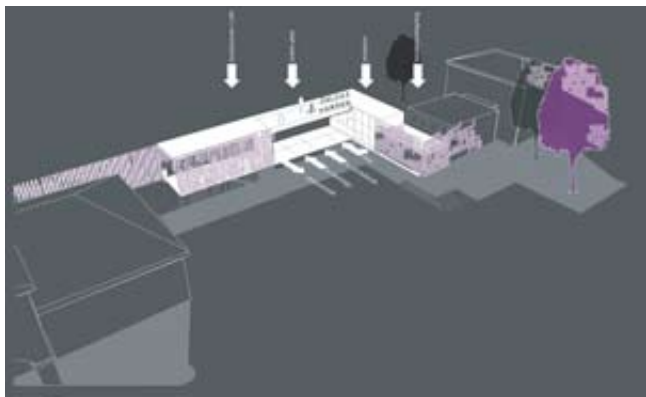
1067



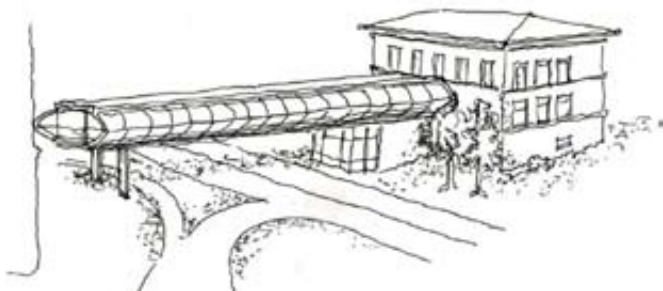
möte-symbios-knutpunkt



Allemansland



La frontière végétale



OHOI

Några förslag har valt att flytta gränsen söderut och lägga den vid Ekipaget / Mönstersalsbyggnaden. Detta inkräktar på säkerhetsskyddet och är inte praktiskt genomförbart. Dessa förslag skär också av väsentliga kommunikationer inom Örlogshamnen (Timmermansgatan är ett viktigt stråk för att nå den västra delen av området) och tar bort yta.



N56 10 E15 35

Förslaget **N56 10 E15 35** har valt att integrera vaktfunktionen och besökscentrat i den nya byggnadsvolymen som efterfrågas i programmet. Byggnaden sträcker sig från entrén ned mot vattnet och möter vattnet med en offentlig del på plan 3. Förslaget ger en annorlunda och intressant lösning, vyn från besöksdelen över hamnen och inloppet till Karlskrona blir mycket vacker. Det finns dock invändningar; förslaget skär av fasadlinjen från havet i Örlogshamnen mellan Inventariekammar I och Mönstersalsbyggnaden. Mönstersalsbyggnaden hamnar inklämd bakom den nya byggnadsvolymen. En annan nackdel med förslaget är att klara det inte till fullo klarar de säkerhetsmässiga aspekterna. För att genomföra förslaget krävs att hela volymen byggs i ett steg. Efterfrågan av så stor tillkommande lokalvolym finns idag inte inom Marinbasen varför förslaget känns svårt att realisera för närvarande.

Den uppenbarligen svåraste delen i tävlingsuppgiften har varit att hantera parkerings- och trafikfrågor. Juryns uppfattning är att många förslag faller på oklara trafiklösningar. Detta är samtidigt en av de viktigaste aspekterna för att platsen och parken skall fungera som en helhet. Flera förslag visar att tävlingsområdet tål det i programmet redovisade antalet parkeringsplatser och att det samtidigt går att rensa platsen framför högvakten från bilar. De

förslag som mest framgångsrikt löst parkeringen har valt att förlägga en stor del av parkeringsbehovet i området öster om själva platsen och samtidigt låta byggnaderna där utgöra gräns. De förslag som redovisar parkering mellan träden, speciellt på sidan mot Skeppsgossekasernen och Örlogshamnen, är juryn mer tveksam till. Även om man använder armerat gräs eller liknande metoder sliter daglig parkering året runt på underlaget så att det inte håller. Dessutom är det en risk att backa ut på en trafikerad gata med mycket tung trafik, här finns inte samma väjningsmöjligheter som på exempelvis Drottninggatan. Tveksamhet råder också hur träden skulle klara den ökade belastningen av marken som daglig parkering skulle ge upphov till.

Några tävlingsdeltagare har föreslagit att parkeringen förläggs i parkeringshus, antingen insprängda i parken eller som fristående parkeringsdäck. Man kan på så sätt erhålla en stor platsbildning och slippa biltrafiken. En intressant lösning redovisas i förslaget **Square** där ett parkeringsdäck förlagts till en idag lågintensivt utnyttjad uppställningsyta. Som visats tidigare går det att lösa parkeringsbehovet och samtidigt få en representativ plats utan att bygga ett parkeringsdäck eller liknande.

Flera förslag har lagt ett stort antal parkeringar innanför grindarna. Försvarmakten vill begränsa trafiken med privata fordon inne på området. Dessutom behövs dessa ytor för i första hand hamnverksamheten. Trafikföringen varierar också i förslagen. Flertalet har valt att bibehålla dagens trafiklösning med en gata som delar mellan parken och platsen. Det är en funktionell lösning som ger goda rundkörningsmöjligheter. De förslag som valt att tona ner genomfarten med annat material har vunnit mycket då kontakten mellan parken och platsen blivit bättre. Några förslag har valt att inte trafikreglera platsen utan trafiken får söka den väg som fungerar bäst. Det ger en försiktighet hos föraren som dämpar fart och intensitet. Dock kan detta, felaktigt utformat som det redovisas i några förslag, snarare ge den motsatta effekten, en mer svåröverblickbar trafiksituation.

Några förslag arbetar med återvändsgator. Dessa förslag har en god kommunikation mellan park och plats där söderläget i parken har kunnat utnyttjas på ett bra sätt. Problemet uppstår då man kört fel och behöver vända. Juryn är därför tveksam till att återvändsgator passar här. Speciellt om parkeringen ligger på en sida och angöringspunkterna på den andra. I de fallen alstrar trafiklösningen relativt mycket onödig trafik.

Besöksfunktionen redovisas väl i de flesta förslagen. Majoriteten har valt att förlägga den nya besöksfunktionen i Högvakten. Högvakten går med relativt enkla medel att anpassa för besöksfunktionen samtidigt som den gamla entrén genom Högvakten öppnas och förstärker axeln. Av dessa bör speciellt framhållas **Gränslé** och **Speglingar** då man även redovisat hur man löser handikappanpassningen i byggnaden.

Flera förslag visar på intressanta lösningar att förlägga besöksfunktionen i en fristående byggnad i anslutning till Amiralitetsplatsen. Juryn har speciellt fäst sig vid förslagen **Kod Orange** för sitt pregnanta formspråk och **Upplevelser i sikte** där besökscentrat integrerats i en multifunktionsplats.

I förslagen **Vävnaden** och **Allemansland** har förslagsställarna valt att bygga ihop Högvakten och vaktbyggnaden eller förlägga besöksfunktionen ihop med vakten. Man får då en naturlig avgränsning mellan den militära delen och staden. Förslagen förlorar kontakten med vattnet genom byggnadernas höjd. Även om man försöker skapa en transparent byggnad ställer juryn sig tveksam till hur detta kommer att upplevas i praktiken.



Upplevelse i sikte

I programmet skulle den tävlande pröva om det inom tävlingsområdet gick att tillföra ny byggnad om ca 3000 kvm. Samtliga tävlande har funnit att detta är möjligt.

De flesta förslagen har tagit fasta på den plats där Espingeskjulet legat. Juryn känner detta som en naturlig plats, det följer bebyggelsens struktur i Örlogshamnen. Förslagen visar att det går att tillföra en volym utan att störa den monumentala Mönstersalsbyggnaden. Tävlingsförslagen är varierade, många har ambitionen att ta upp formen från Espingeskjulet eller till och med återställa det.

Några förslag har valt att lägga byggnaden med huvudaxeln i nord/sydlig riktning, det mest utvecklade förslaget är det ovan nämnda **N56 10 E15 35**. Dessa förslag bryter strukturen i området och delar Trossösidan i två delar. Mönstersalsbyggnaden blir dold bakom den nya byggnaden från sjösidan. Samtidigt är lösningen tilltalande då man på så sätt kan skapa kontakt med vattnet.



Möte-Symbios-Knutpunkt

Möte-Symbios-Knutpunkt har valt att lägga byggnaden i anslutning till Amiralitetsplatsen. Juryn finner att byggnaden, trots förtjänster med en flexibel användning, döljer den östra delen av platsen och tar bort effekten av torgrummet .

Den andra svåra uppgiften är parken. Juryn har ingående diskuterat förutsättningarna för parken och speciellt hur ravinen skall hanteras. Juryns ståndpunkt är att parkens nuvarande karaktär av engelsk park

skall bevaras och utvecklas. En viss utglesning är önskvärd för att lyfta fram klockstapeln och för att möjliggöra en utblick över hamnen och hamninloppet. Ravinen och tunnelrummet under klockstapeln bör utvecklas. Flera förslag har tagit upp att tunneln i sin helhet öppnas som gångstråk, utställningsutrymmen, upplevelsecentrum eller för en spårvagnslinje. Juryn har sett positivt på dessa förslag. Innan tunneln kan utnyttjas måste dock vissa problem lösas, exempelvis säkerheten.

Förslaget **1067** har visat hur man kan utveckla ravinen på ett relativt enkelt men bra sätt med planteringar av azaleor. **Upplevelser i sikte** har utvecklat parken på ett lekfullt och spännande sätt. Förslaget kräver relativt omfattande insatser



1067

för att kunna genomföras och parken skulle förlora mycket av sin nuvarande karaktär.

Flera tävlande har tagit upp historiska teman i parken, exempelvis att i markbeläggningen markera den gamla sträckningsmuren eller bygga något hörn av den. Något förslag har tagit upp den planerade Amiralitetskyrkan och markerat dess läge. Att lyfta fram kan tillföra något positivt men det blir lätt överdrivet.

Platsen vid Klockstapeln är en viktig punkt i parken. Det är högsta punkten och man kan därifrån få en utblick mot Stortorget och ut över havet. Flera förslag har på ett intressant utvecklat platsen, exempelvis **Speglingar** som skapat en stor plats där klockstapeln bildar en fond i söder eller **Sublimelight/mina drömmars stad** där platsen givits ett tydligt formspråk. Förslaget **Spil med spejl og sanser** har ett fint formspråk med många vackra lösningar, bland annat planteringar i ravinen.

Temat för tävlingen är Amiralitetsplatsen. I arbetet med bedömningen har vissa principer utvecklats. Platsen skall hjälpa till att lyfta fram Högvakten. Eventuella parkeringar i anslutning till platsen bör därför förläggas på ett sådant sätt att intrycket av Högvakten inte försvinner. Även träd eller andra byggnader kan förta intrycket av den monumentala byggnaden. Platsen skall även kunna användas för andra ändamål, exempelvis ceremoniplats. Kontakten mellan parken och platsen är viktig. Många har tagit stöd i järnvägsspåren som syns på grundkartan. Järnvägen är av underordnad betydelse och används inte idag. Ett spännande förslag är **Så'n ska' det vere'** där förslagsställaren skapat en elliptisk plats med hjälp av träd där ellipsen sträcker sig bakom Högvakten och ger byggnaden en central position. Förslaget visar att man inte är låst av det befintliga rummet utan kan skapa ett rum i rummet. Förslaget ger också en intressant entrélösning till Högvakten och Örlogshamnen.

Ett annat grepp redovisas i förslaget **Square** där platsen tar upp hela rummet som bildas av byggnaderna och där förslagsställaren dragit in en kanal som slutar vid platsen och på så sätt fått en naturlig kontakt med vattnet. Kanalen kan också utnyttjas för turbotar med besökande som då kan nå besökcentrum i Högvakten från vattnet.

Ett förslag där parkeringen är arrangerad på båda sidor om platsen men där platsen ändå behåller sin representativitet och Högvakten lyfts fram är **Sublimelight/mina drömmars stad**. I detta förslag träder axeln genom Trossö fram på starkt och pregnant sätt.

Juryns beslut

Juryen har beslutat att tilldela första pris till förslaget **Sublimelight/mina drömmars stad** med 200 000 kr, andra pris till **Kod Orange** med 150 000 kr och tredje pris till **Square** med 50 000 kr.

Förslaget **Så'n ska' det vere'!** ges ett hedersomnämmande.

Sublimelight/mina drömmars stad får första pris för ett gestaltningsmässigt väl genomarbetat förslag där plats och park hänger ihop som en axel mot Högvakten med hjälp av ett breddat stråk runt ravinen. Stråket an knyter till Kungsgatan på andra sidan Stortorget, vilket bidrar till att områdets betydelse i världsarvet Karlskrona lyfts fram på ett föredömligt sätt.

Genom att dra den östra delen av gatan vid Amiralitetsplatsen parallellt med fasaderna har förslaget med enkla medel löst trafikföringen. Denna lösning medger också att platsen framför Högvakten kan renodlas och få sin roll som ceremoniplats eller samlingsyta för andra ändamål. Parkeringarna ramar in platsen utan att störa platsbildningen. Vaktbyggnaden och förslaget att förlägga besökscentrum i Högvakten är välmotiverade och genomförbara.

Förslaget behöver bearbetas vad avser materialval och parkens behandling där främst de dominantaste bastionerna i den norra delen och entrérummen runt Klockstapeln bör tonas ner.

Kod Orange belönas med andra pris för ett starkt konceptuellt idé som är konsekvent genomförd och för en bra behandling av parken. För att vara genomförbart behöver förslaget bearbetas vad avser trafiklösningen. Juryen är också tveksam till vaktens utformning och den flyttade gränsen liksom till att förlägga besökscentrum i en ny snedställd byggnad på Amiralitetsplatsen.

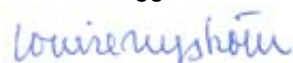
Tredje pris ges till **Square** för renodlingen av platsytan och för att förslagsställaren på ett spännande sätt fört in vattnet till platsen där det går att förtöja turistbåtar i direkt anslutning till besökscentret i Högvakten. Förslaget har också löst trafiken på ett enkelt och intelligent sätt – dock genom att gå ifrån tävlingsförutsättningarna. Men den föreslagna kanalen delar hamnplanen i två delar vilket försvårar verksamheten inom Örlogshamnen. Även ur säkerhetssynpunkt behöver förslaget bearbetas för att kunna fungera.

Så'n ska' det vere'! ges ett hedersomnämmande för det elliptiskt utformade platsrummet där Högvakten frilagts. Förslaget visar att man inte behöver vara låst till befintlig struktur utan kan arbeta med friare former.

Karlskrona, 2008-03-10



Sören Häggroth



Louise Nyström



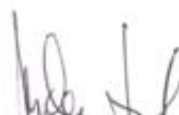
Hans-Erik Fröberg



Péter Glimvall



Hans Juhlin



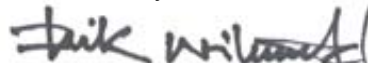
Anders Jaryd



Ulrika Bergström



Göran Sylvesten



Erik Wikerstål



Monika Gora

Omdöme om belönade förslag

1:a pris, SEK 200 000 kr

Sublimelight/mina drömmars stad

Förslagsställare: Tony Svensson, planeringsarkitekt MSA

Förslaget är gestaltningsmässigt väl genomarbetat där plats och park – från Stortorget ner till Högvakten - hänger ihop som en axel med hjälp av ett breddat stråk runt ravinen och platsbildning i anslutning till Klockstapeln. Stråket knyter an till Hoglandspark och Kungsgatan på andra sidan Stortorget, vilket bidrar till att områdets betydelse i världsarvet Karlskrona lyfts fram på ett föredömligt sätt.

Parken är något utglesad längs ravinen så att Klockstapeln framträder och att man kan tillgodogöra sig utblickarna mot norr och söder från Klockstapeln. Parken framför Skeppsgossekasernen är löst på ett enkelt sätt med symmetriska granitsteg som kan utnyttjas som sittplatser.

Förslagsställaren har förlagt den östra delen av gatan vid Amiralitetsplatsen parallellt med nuvarande byggnader och med en sammanbindande gata i nuvarande läge som med enkla medel löst trafikföringen. Parkeringarna ramar in platsen utan att störa platsbildningen eller den frilagda Högvakten. Denna lösning medger också att platsen framför Högvakten kan renodlas och få sin roll som ceremoniplats eller samlingsyta för andra ändamål.

Vaktbyggnaden har fått en enkel och självklar lösning som relativt lätt går att genomföra och samtidigt ge en sammanhållen arkitektur till byggnaden som saknas idag.

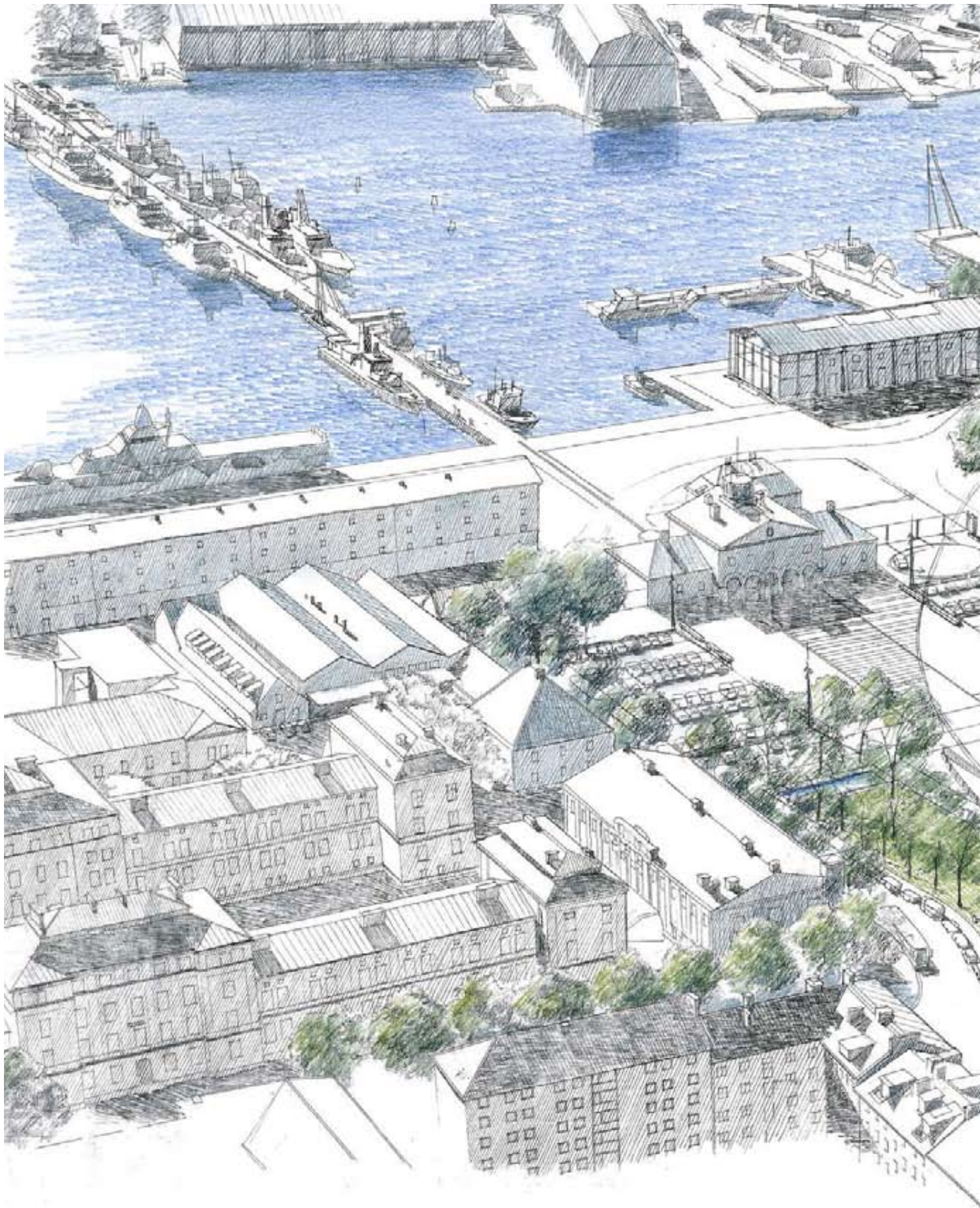
Förslagets svagheter är främst parkrummet som behöver vidareutvecklas. Juryn ställer sig tveksam till bastionernas formspråk i kombination med den engelska parken. I den vidare bearbetningen bör bastionerna tonas ner och anpassas till parken. Även själva platsen vid Klockstapeln bör utvecklas, lösningen att integrera kiosk- och serveringsfunktionen i bastionerna kan bli





tekniskt komplicerat och alternativa lösningar bör studeras. Förslaget redovisar många detaljer som inte fullt ut berikar det starka konceptet som kan behöva renodlas mer.

Som helhet finner juryn att detta förslag, som är vackert presenterat, innehåller ett tydligt grepp som ger tävlingsområdet dess rätta värde i Karlskrona och samtidigt kan genomföras i etapper till en rimlig ekonomi.







2:a pris, SEK 150 000 kr

Kod Orange

Förslagsställare: GAJD Arkitekter genom Magnus Englund och Petra Thedin, Landskapsgruppen genom Petra Ekström och Anika Meincke.

Referensgrupp: Pernilla Andersson, Oliver Benkert och Mikael Nädele

Förslaget har en stark, konceptuell idé som är konsekvent genomförd och tydligt redovisad. De spännande byggnaderna med ett nästan futuristiskt anslag ger karaktär och riktning åt entréområdet och platsen. Parken är väl löst med bibehållande och förstärkning av den engelska parken. Genom att samla nyplanteringarna till klungor kan siktlinjer mellan träden skapas. Parkeringslösningen längs den östra sidan av platsen är väl löst och renodlar platsen. Snedparkeringen längs den västra sidan känns konstruerad och svår med tanke på den omfattande tunga trafiken till Örlogshamnen.

Förslaget behöver bearbetas vad avser trafiklösningen. Som nämnts i de generella kommentarerna är juryn tveksam till återvändsgator. Här är inte heller redovisat några ordentliga möjligheter att vända om man råkat komma fel. Genom att förlägga en gata som binder samman de båda återvändsgatorna



förlorar platsen mycket av sin karaktär. Juryn anser också att man inte skall ta den grusade marschväg på västra sidan av parken för gatutrafiken, den utgör en väsentlig del i parkens historik. Den föreslagna trafiklösningen kommer att generera mycket söktrafik för att hitta parkeringsplatser.



Den generösa platsen framför Högvakten med den varierande stenbeläggningen är vackert utformad. Juryn är tveksam till besökscentrat, den stjälar uppmärksamheten från övriga byggnader som ramar in platsen samtidigt som den kittlar med sin tuffa framtoning.

Framför Skeppsgossekasernen föreslås en mer formaliserad park. Historiskt har detta inte funnits utan parkmiljön ansluter mer till de ideal som



rådde då Skeppsgossekasernen byggdes. Den känns därför lite främmande i anslutning till Skeppsgossekasernen. En bättre lösning är att bygga vidare på den engelska parken från Amiralitetsparken.

Vaktbyggnaden har givits en spännande utformning. Med den långsträckt formen har man skjutit gränsen mot den militära delen mot söder. Försvarmakten är tveksam till om detta är möjligt ur säkerhetssynpunkt. För att vara genomförbart kan förslaget behöva bearbetas något så att gränsen skjut mer mot sitt nuvarande läge. Detta ser dock juryn inte som något större problem.

Den nya byggnadsvolymen är väl anpassad i form av två sammanbyggda packhus som smälter in i miljön i Örlogshamnen på ett bra sätt.

Sammanfattningsvis belönas detta förslag för sitt spännande koncept och för en vackert utformad park.





3:dje pris, SEK 50 000 kr

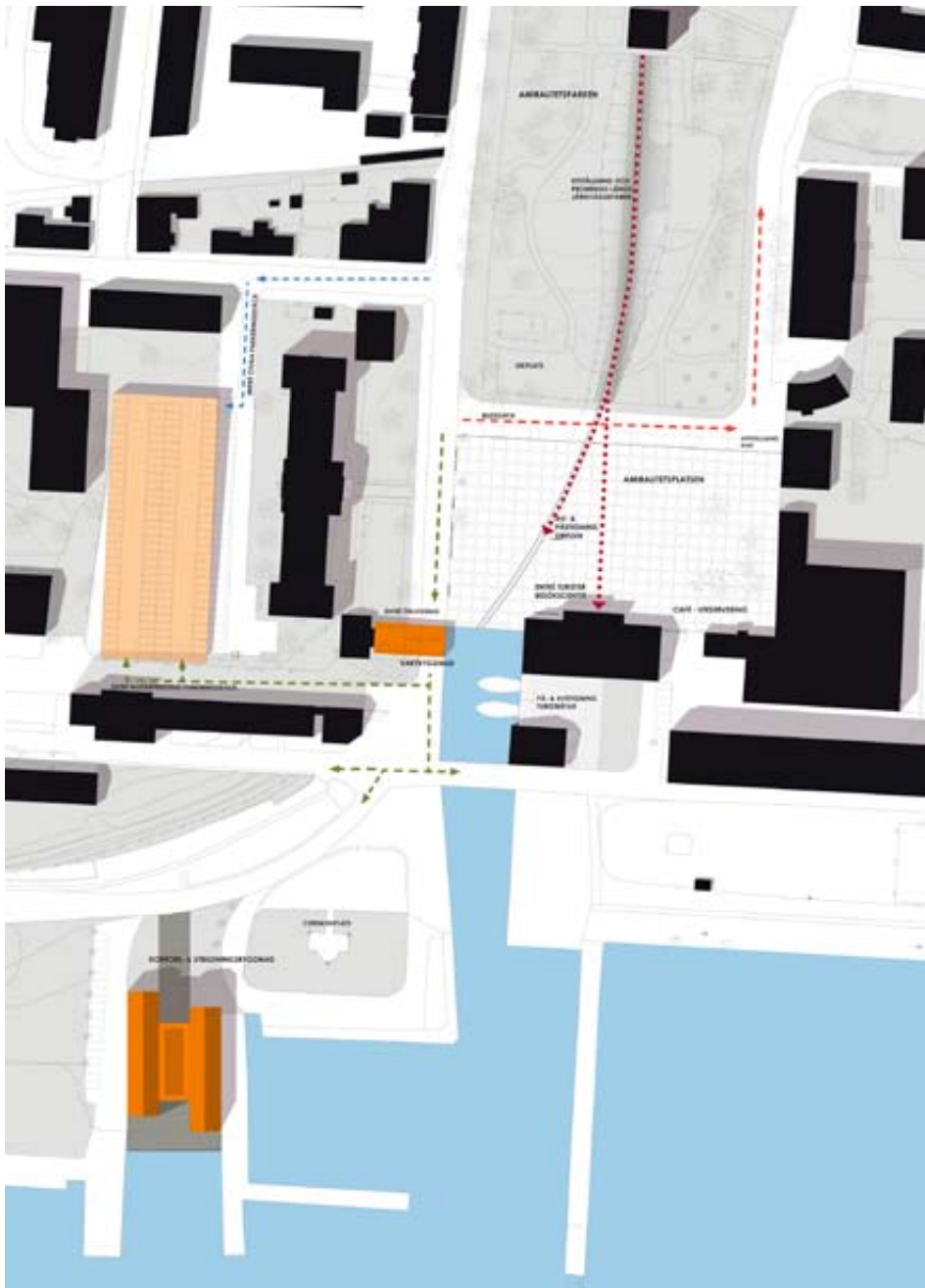
SQUARE

Förslagsställare: KANOZI ARKITEKTER genom Johan Casselbrant, Björn Siesjö, Niclas Nydewall, Jessica Wren och Waclaw Kipszak

Square är ett innovativt förslag som tillför spännande lösningar till tävlingen. För att renodla Amiralitetsplatsen föreslås att ett parkeringsdäck byggs på en lågutnyttjad del inom Örlogshamnen och att däckets delar så att personal inom Marinbasen kör via vakten till det övre däckets medan övriga parkerar i bottenvåningen. Lösningen är elegant men går utanför tävlingsområdet. Försvarsmakten känner även viss tveksamhet till att ta ytor, även om de för närvarande känns lågutnyttjade, till parkeringsändamål, de är avsedda för uppställning av materiel i framtiden. Juryn menar att man kan ta mindre ytor i anslutning till den stora platsen och där förlägga parkering utan att förlora för mycket i konceptet.

En annan spännande idé är att bygga en kanal som slutar vid Amiralitetsplatsen där turbotar med besökare kan angöra. Man får då anknytningen till vattnet på ett naturligt sätt. Kanalen delar hamnplanen i två delar vilket försvårar verksamheten inom Örlogshamnen. Även ur säkerhetssynpunkt finns tveksamheter från Försvarsmakten till kanalen.

Amiralitetsplatsen är stram och enkel i sin utformning med rutindelning. Materialvalet, corteenstål med trädäck emellan, känner dock juryn en viss tvekan inför.



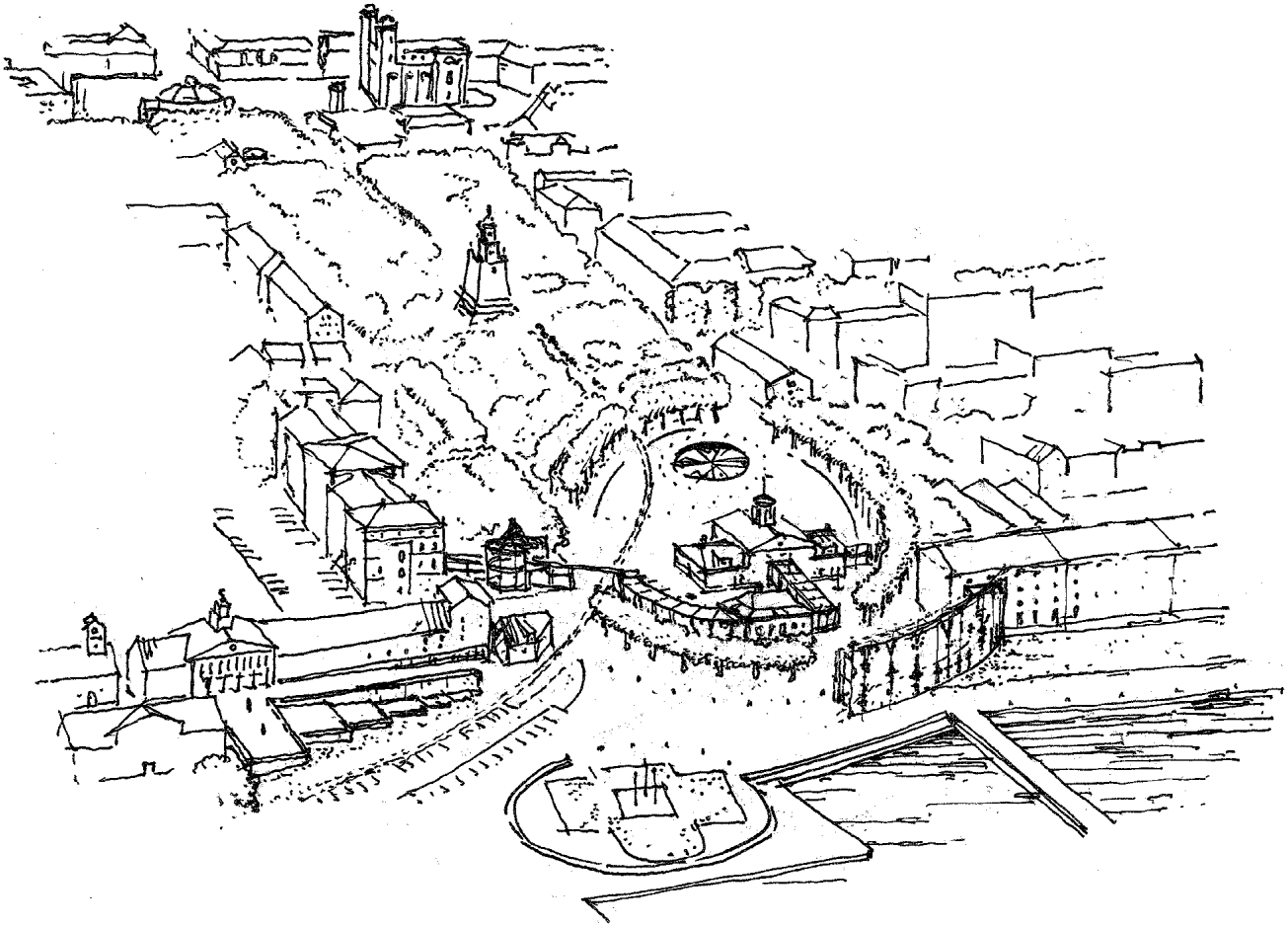
Parken har behållit sin engelska karaktär men glesats ut så att Klockstapeln framträder och man får utblicken mot Stortorget och Havet från höjden vid Klockstapeln. Tunneln används för utställningar med en nedgång vid Stortorget som ett spännande inslag i parken.

Vakten har byggts på med en glasad våning som samtidigt fungerar som skärmtak. Vaktfunktionen skall helst kunna se ut men inte ses så den transparens som redovisas kan inte bli verklighet. Vaktbyggnaden kommer att skymma utblicken över vattnet från parken och från angöringsgatan.

Den nya byggnaden är förlagd vid vattnet vid Kölahalningsbron. Platsen är väl vald med god anknytning till vattnet. Byggnaden passar väl in i mönstret för Örlogshamnen och kan bli ett fint tillskott.

Förslaget är starkt i många delar men faller på att viktiga inslag inte är genomförbara till en rimlig kostnad.





Hedersomnämmande

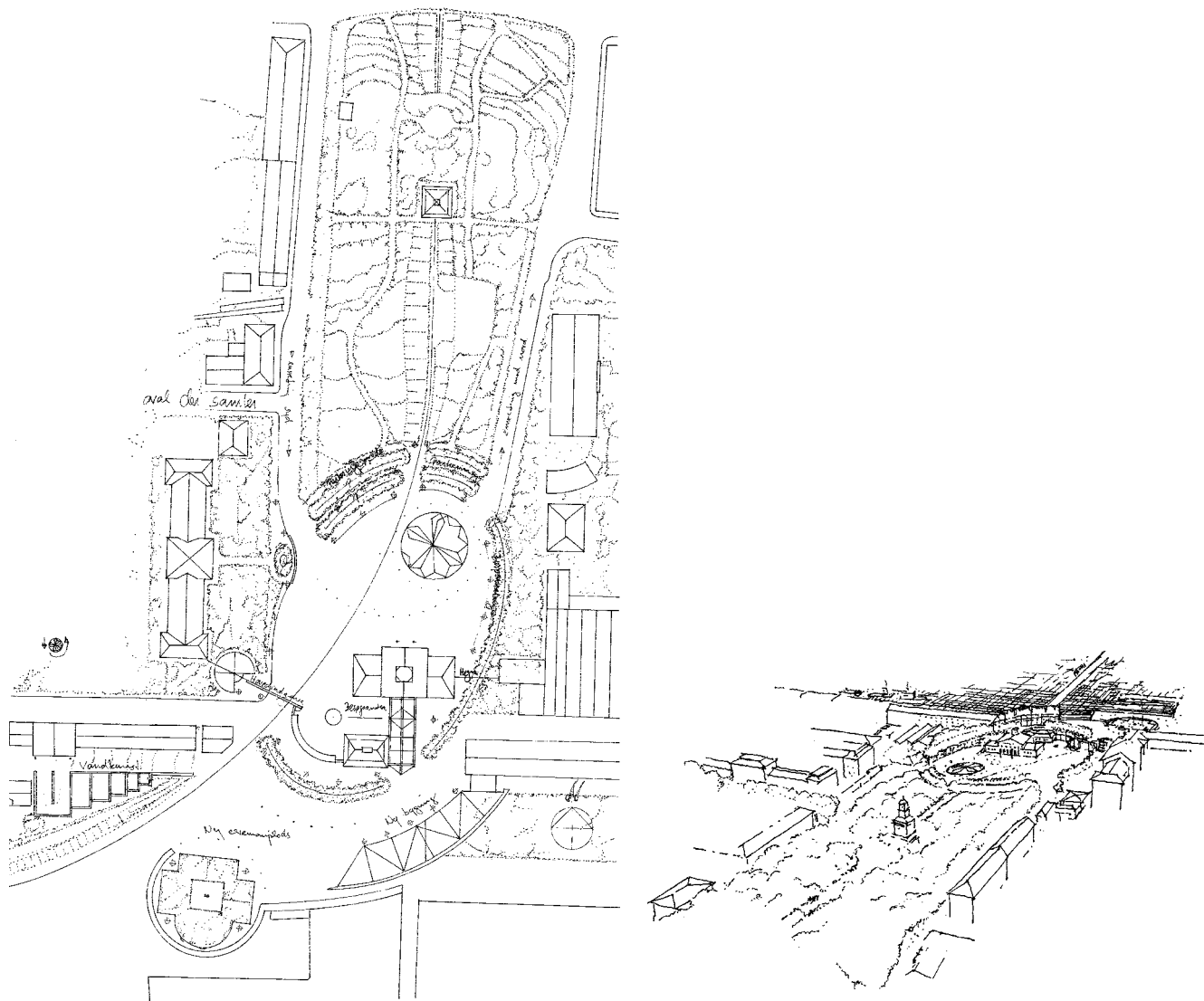
Så'n ska' det vaere'!

Förslagsställare: Lone Ostenfeldt, Johnny Ostenfeldt och Andreas Ostenfeldt

I förslaget Så'n ska' det vere'! har Amiralitetsplatsen utformats som en oval av träd som lagt i vinkel mot axeln genom staden. Det är ett starkt grepp som i förslaget är konsekvent genomfört. Högvakten, som också inrymmer besökscentrum, ligger i ellipsen och lyfts fram på ett tydligt och bra sätt. Parkeringarna är inrymda i anslutning periferin på ellipsen. Det är tveksamt om antalet följer de i programmet angivna men det finns möjlighet att utöka parkeringen åt öster.

Trafiken är tänkt som enkelriktad där angöringen sker längs den västra gatan och utfart längs den östra sidan. På platsen är en kompassros utformad som ett solur föreslagen. Den skall fungera som rondell för trafiken. Det känns oklart med rondellen, den är snarare mer i vägen än styr trafiken eftersom trafiken är enkelriktad. Trafiken rör sig fritt över platsen. Här kan det fungera eftersom miljön är sådan att man automatiskt sänker hastigheten och söker sig fram.

Den engelska parken behålls och förstärks på ett bra sätt för att öka genomsiktligheten. Motsvarande grepp genomförs även för grönytorna öster om ovalen (mot Pjäsverkstaden) och mot Skeppsgossekasernen. Det kan ge en bra helhet men risken är att byggnaderna försvinner när träden vuxit upp.



Den nuvarande vakten rivs och ersätts med en ny byggnad. Detta är ett avsteg från programmet då detta skulle innebära omfattande kostnader för nedmontering och återmontering av larmsystem med mera som finns i vakten idag. Juryn menar att det skulle vara fullt möjligt att använda den befintliga vakten och anpassa den till det formspråk förslagsställaren tänkt sig utan att förslaget förlorar på det.

I förslaget har gränsen flyttats söder om Högvakten. Här är det gjort på ett sådant sätt att säkerheten bedöms kunna upprätthållas. Det innebär att trafiken inom området försvåras i den del där de största trafikproblemen finns idag. Från högvakten binds Gamla arresten ihop med en glasad gång som också bildar gräns. Mellan huvudentrén och Gamla arresten är en gång med glasvägg som avgränsning mot det militära området.

Den nya byggnaden är föreslagen som en halvrund, glasad byggnad som växer ut från Inventarienkammare I. Den följer konsekvent formspråket i förslaget. Inventarienkammare I är en solitär byggnad och tål inte denna typ av tillägg. Den nya byggnaden begränsar också utblicken över hamnen från Klockstapeln. Den föreslagna byggnaden kommer också att menligt påverka Marinens verksamhet och möjligheter att nyttja kajerna.

Sammanfattningsvis belönas förslaget för det kreativa nytänkandet om utformningen av Amiralitetsplatsen. Förslaget är elegant utformat. Juryn finner dock att förslaget i sin nuvarande form har sådana svagheter att det inte kan realiseras utan att förslagets särart går förlorad.

Samtliga inlämnade förslag

1 GIV AKT

Upphovsman: Linda Sandin, Landskapsarkitekt LAR/MSA

2 Bevara och vidareutveckla det historiska

Upphovsman: Dipl.-Ing. Gerhard Horak, Arkitekt, Landschaftsarchitekt , Dipl.-Ing. Birgitte Horak, Landschaftsarchitektin , Dipl.-Ing. Susanne Schmidt-Hergarten, Landschaftsarchitektin, Dipl.-Ing. Michael Schwahn, Landschaftsarchitekt
Medarbetare: Dipl.-Ing. Friederike Minaty, Dipl.-Ing. Manfred Draxler

3 PARKEN SOM SER UT ÖVER HAVET

Upphovsman: Arkitekt Stefano Castagni, Arkitekt Stefano Auzzi, Arkitekt Stefano Barbagli, Arkitekt Andrea Michelagnoli, Arkitekt Nicola Villani, Arkitekt Giorgio Zoli
Företag: Arkitekt Stefano Castagni, Firenze, Italy
Medarbetare: Ing. Alessandro Boganini, Niclas Grahn, Silvia La Torre, Letizia Messina

4 GIVakt

Upphovsman: Niklas Bosrup, Mattias Andreasson
Företag: Sydväst arkitektur och landskap/ Blasberg Andreasson Arkitekter, Malmö

5 VÄVNADEN

Upphovsman: Martine Sgard, Thomas Guba, Ralf Fleckenstein, Katharina Feldhusen
Företag: guba+sgard landschaftsarchitekten, ff-architekten Berlin, Tyskland
Medarbetare: Katharina Brunner, guba+sgard landschaftsarchitekten

6 rand

Upphovsman: Tommy Nordström, Anna Bartels
Företag: T Nordström Arkitekter, Simrishamn

7 Kod Orange

Upphovsman: Magnus Englund – Arkitekt AIS, Petra Thedin – Arkitekt MSA, Petra Ekström - Landskapsarkitekt, Anika Meinecke - Landskapsarkitekt
Företag: GAJD Arkitekter AB/ Landskapsgruppen, Göteborg

8 1067

Upphovsman: Andreas Hadmyr, Fredrik Öberg
Företag: Öberg Hadmyr Arkitekter AB, Stockholm

9 07-1181

Upphovsman: Niklas Edwall, Anders Erici
Företag: D Office Arkitekter AB, Göteborg

10 VATTENBRYN

Upphovsman: Marcus Horning, Emilie Wieslander, Jessica Henriksson, Petter Brunskog, Anastasia Bengtsson
Företag: Atkins Sverige AB, Malmö

11 Möte-Symbios-Knutpunkt

Upphovsman: Anders Öreberg, Gunilla Wembe, Sonia Andersson, Lars Gunnarsson, Anders Nilsson
Företag: SWECO FFNS Arkitekter, Malmö

12 AMMAN Spår av historia - nya lager

Upphovsman: Louise Lövenstjerne MSA, Kristoffer Nilsson SAR/MSA, Nils Björling SAR/MSA, Magnus Björkman SAR/MSA
Företag: AIM architects, Helsingborg

13 Så'n ska' det vere'!

Upphovsman: Lone Ostenfeldt – Landskabsarkitekt M.A.A, Johnny Ostenfeldt - Arkitekt, Andreas Ostenfeldt

14 Park-Plads-Havn

Upphovsman: Nina Jensen arkitekt M.A.A, Camilla Hedegaard Møller, Mette S Hansen, Peder Elgaard Nielsen
Företag: Schönherr Landskab, København V, Danmark
Medarbetare: Erik Möller Arkitekter underrådgiver

15 PIAZZETTA

Upphovsman: Pål Dunér, Hans Fredholm
Företag: Vattentornet Arkitektkontor
Medarbetare: Hans Fredholm Konstnär, Eksjö

16 motion 2009

Upphovsman: Uwe Kirst

17 Gränsle

Upphovsman: Erik Berg

18 UPPLEVELSER I SIKTE

Upphovsman: Helena Westerberg Arkitekt MAA, Karsten Gori, Arkitekt MAA

19 ÖPPET SPÅR

Upphovsman: Henrik Skredsvik

20 SJU I ÅTTA

Upphovsman: David Gillberg

21 SQUARE

Upphovsman: Johan Casselbrant, Björn Siesjö, Niclas Nydewall, Jessica Wren, Wacław Kipszak
Företag: KANOZI ARKITEKTER, Göteborg

22 Jarramas

Upphovsman: Kerstin Holmberg, Kolbjörn Waern
Företag: WSP Samhällsbyggnad, Göteborg
Medarbetare: Anna Samuelsson, Sara Tärk WSP, Johan Casselbrant, Niclas Nydewall, Kanozi Arkitekter, Theo Waern SLX (fotomontage)

23 N56 10 E15 35

Upphovsman: Sara-Louise Bergkvist, Lisbeth Andersson
Företag: White arkitekter AB, Göteborg
Medarbetare: Karin Jakobsson, Nils Krus, Nils Ekström, Daniel Hultman

24 ÖRLOGSSTAD

Upphovsman: Tommy Granström, Johnny Birming, Yatong Xu, My Granström, Karin Johnson
Företag: Granströms Arkitektkontor AB, Farsta

25 mot/möt vattnet

Upphovsman: Patrick Verhoeven, Ellemijk Marks, Raquel van Donselaar, Hanneke Kijne, Lea Ewerman, Andreas Jonasson
Företag: Bureau Alle Hosper Sweden, Lea Ewerman Arkitektur, Andreas Jonasson Arkitektkontor AB

26 SPINE

Upphovsman: Karl Landin, Erik Mejer

27 Lager

Upphovsman: Alexandra Clason, Codinach Tarasso Arquitectes Associats, Barcelona genom Joaquim Tarasso Climent, Johanna Lange

- 28 FRI SIKT**
Upphovsman: Carl Wörn arkitekt sar/msa
- 29 Speglingar**
Upphovsman: Tomas Saxgård, Ingbritt Liljekvist, Nina Kölbeck, Johanna Andersson, Björn Malmström, Leifh Stenholm
Företag: Landskapslaget AB, HMXW Arkitekter AB, Kulturdoktorn HB
- 30 Allemansland**
Upphovsman: August Orrling David Sundström
- 31 Sublimelight/mina drömmars stad**
Upphovsman: Tony Svensson, planeringsarkitekt MSA
- 32 MOSAIK**
Upphovsman: Jessica Petrelius Eriksson arkitekt SAR/MSA, Susan Schack arkitekt SAR/MSA
- 33 KRETSAR AV LJUS**
Upphovsman: Helena Hökkä, arkitekt SAFA
Företag: Arkkitehtuutoimisto Helena Hökkä Oy, Helsinki, Finland
Medarbetare: Mikael Saurén, arkitekt studerande, Johanna Nordman, arkitekt SAFA
- 34 La frontière végétale**
Upphovsman: Johan Carlsson, arkitekt mdd, RIBAI, Katarina Elven, fotograf
Företag: JAC-studios, Vanløse, Danmark
Medarbetare: Louise Eriksson, landskapsarkitekt, Ulrika Vanesjö, arkitekt
- 35 GRÄNSLAND**
Upphovsman: Anders Folkesson, Landskapsark LAR/MSA, Christer Göransson, Landskapsark LAR/MSA, Philip Göransson, Arkitektstuderande, Sabina Jallow, Landskapsarkitekt
Företag: MELLANRUM AB, Trelleborg
- 36 BAROCKA PLANER**
Upphovsman: Magdalena Forshamn, tekn dr/arkitekt MSA
- 37 Tangera**
Upphovsman: Anonym
- 38 OHOI**
Upphovsman: Sivilarkitekt Ib Omland PhD mnal
Företag: Sivilarkitekt Ib Omland PhD mnal, Stavanger, Norge
Medarbetare: Sivilarkitekt LeRoy Tønning PhD mnal
- 39 Spil med spejl og sanser**
Upphovsman: Lisbeth Westergaard, Landskapsark mdl maa, Christa Hellesøe-Jensen, Landskapsark maa
Företag: Lisbeth Westergaard Planning, Århus C, Danmark
- 40 Kanon**
Upphovsman: Leena Marjamaa, arkitekt MNAL, Tiitu Marjamaa, arkitekt, Åsa Hjorth, landskapsarkitekt MNAL
- 41 Schweizerost**
Upphovsman: Per Blomqvist

