

# **Naturum Tåkern Ödeshögs kommun**

**Juryutlåtande inbjuden arkitekttävling**

**November 2007**



# INNEHÅLLSFÖRTECKNING

Sammanfattning	3
De fyra arkitektkontoren	3
Inlämnade tävlingsförslag	3
Jury	3
Tävlingsuppgiften	4
Tävlingens förutsättningar	4
Juryns bedömning	4
Generell bedömning	5
Arkitektoniska/estetiska kvaliteter och attraktionskraft	6
Genomförbarhet och utvecklingsbarhet	6
Individuella bedömningar	7
Juryns beslut	16

# SAMMANFATTNING

Länsstyrelsen i Östergötland och Naturvårdsverket avser att bygga ett naturum vid sjön Tåkern i Ödeshögs kommun. I projektet ingår, förutom en naturumsbyggnad, även ett nytt fågeltorn och omgivande utomhusmiljö. Byggnaden är främst avsedd för att ge besökare till Tåkern en introduktion till naturen.

Denna tävling har genomförts som en formgivningstävling i enlighet med LOU och ”Regler för svenska tävlingar inom arkitekternas, ingenjörernas och konstnärernas verksamhetsfält”, 1998, i samråd med Sveriges Arkitekter.

Syftet med den inbjudna tävlingen är att få fram ett högklassigt och realistiskt förslag till utformning av anläggningen. Förslaget skall ligga till grund för fortsatt projektering och genomförande.

Efter beslut om genomförande av projektet kommer arrangören att förhandla med förslagsställaren till det förslag juryn rekommenderat om uppdraget att färdigprojektera anläggningen.

I juni 2007 inbjöd länsstyrelsen fyra arkitektkontor efter en prekvalificering till en inbjuden arkitekttävling.

## De fyra arkitektkontoren var

White Arkitekter, Göteborg  
Landströms Arkitekter, Stockholm  
Murman Arkitekter AB, Stockholm  
Wingårdh Arkitektkontor, Göteborg

## Inlämnade tävlingsförslag

Inom utsatt tid den 27 september 2007 hade följande fyra anonyma förslag lämnats in för bedömning:

- ORNICOPIA
- SOM ETT RÖ FÖR VINDEN
- VOLITARE
- UTPOST

Arkitektkontoren lämnade in sina förslag i september 2007. Vid sitt möte den 21 november 2007 valde juryn ut förslaget SOM ETT RÖ FÖR VINDEN, av Wingårdh Arkitektkontor AB till vinnare av tävlingen och rekommenderar förslaget för fortsatt bearbetning och genomförande.

## Jury:

Tävlingsförslagen har bedömts av en jury bestående av:  
Ordförande Claes Svedlindh, naturvårdsdirektör, Länsstyrelsen  
Elisabeth Weber, länsarkitekt, Länsstyrelsen  
Anders Bergquist, Naturvårdsverket  
Lars Gezelius, Tåkerns Fältstation  
Peter Kenell, Ödeshögs kommun  
Christer Elderud, Tåkernfonden WWF  
Sonja Johansson, markägare  
Håkan Widjedal, arkitekt SAR/MSA, utsedd av Sveriges Arkitekter  
Martin Videgård-Hansson, arkitekt MSA, utsedd av Sveriges Arkitekter

Juryns sekreterare var Katarina Nilsson, arkitekt SAR/MSA Sveriges Arkitekter.  
Funktionär i tävlingen var Dan Nilsson, Länsstyrelsen i Östergötland.



## Tävlingsuppgiften

Tävlingsuppgiften är att ge förslag på en sammanhållen utformning av:

- en byggnad för naturums verksamhet, som skall placeras inom tävlingsområdet
- ett nytt fågeltorn i det ursprungliga läget, samt
- utomhusmiljöerna inom tävlingsområdet.

## Tävlingens förutsättningar

### 1. Byggnad för naturums verksamhet

Byggnaden ska innehålla rum för utställning, hörsal och personal, dessutom ska där finnas utrymmen för laboratorier och ringmärkning. Byggnaden ska vara bemannad och öppen dagligen för allmänheten under sommarhalvåret, samt vissa helger under vinterhalvåret. Totalytan ska vara ca 500 m<sup>2</sup>. Byggnaden ska vara funktionell, relatera till omgivningen och ge ett spännande och välkomnande intryck.

### 2. Nytt fågeltorn

Ett existerande fågeltorn ska ersättas med ett nytt i samma läge och gärna sammanbyggas med den existerande, tillgänglighetsanpassade utsiktsrampen.

### 3. Utformning utomhusmiljö

Det är viktigt att utomhusmiljön får en sammanhållen gestaltning och är funktionell för dem som besöker platsen. Inom tävlingsområdet ska det gå att samla grupper på upp till 30 personer under tak inför guidningar, där ska besökare också kunna äta sin matsäck väderskyddat.

## Juryns bedömning.

Följande kriterier har legat till grund för juryns bedömning:

- Funktionalitet,
- Arkitektoniska/estetiska kvaliteter och attraktionskraft,
- Genomförbarhet och utvecklingsbarhet

# GENERELL BEDÖMNING

Juryn har bedömt fyra väl genomarbetade förslag som på olika sätt visar vilka möjligheter det finns att bygga ett naturum på platsen.

En viktig funktion för naturum, som också beskrevs i tävlingsprogrammet, är att ett besök i naturum ska vara en hel upplevelse – detta innebär att det inte bara är själva huset som står i fokus utan det är mycket betydelsefullt att anläggningen som helhet stöder de önskade funktionerna. En av de viktigaste aspekterna i ett naturum är att besökare ska ledas ut i naturen med en större nyfikenhet och kunskap om platsen än de hade när de kom. Anläggningen ska stödja och förstärka naturupplevelsen, snarare än dominera platsen med ett nytt tillägg eller vara en upplevelse som är sig själv nog. Juryn har därför bedömt att de förslag som stödjer en naturlig rörelse ut i naturen har ett mer positivt anslag än de som i för stor utsträckning regisserar eller begränsar besökarens möjligheter att röra sig fritt i omgivningen. Det är betydelsefullt att besökaren får intrycket av att befinna sig i en naturlig miljö.

En av programförutsättningarna var att den nybyggda utsiktsrampen vid fågeltornet skulle behållas och gärna knytas till ett nytt fågeltorn. Ingen av förslagsställarna menar att detta är en bra lösning och föreslår att nya utsiktsramper byggs. Någon har visat på möjligheten att trots allt behålla den befintliga rampen även om de menar att det inte är den bästa lösningen. Juryn har därför bedömt att utsiktsrampens vara eller inte vara inte kan vara utslagsgivande vid valet av det projekt som ska utvecklas för förverkligande.

Den viktigaste funktionen i huset är att fungera som utställningslokal med tillhörande stödjande funktioner som hörsal, personallokaler och bibliotek. I programmet efterfrågades också en plats, den så kallade ”utkiken” som skulle vara möjlig att använda som utsiktsplats men också som plats för att äta medhavd matsäck.

Förslagen redovisar två principiellt olika sätt att lösa byggnadens funktioner – antingen med de olika funktionerna separerade eller med flera eller alla publika funktioner i samma rum. De olika principiella lösningarna ger olika kvaliteter. Det generella rummet med flera olika funktioner ger större möjligheter att förändra husets funktioner och utställningen efter olika behov i ett längre perspektiv och möjligheter till ett effektivt utnyttjande av ytorna. Ett gemensamt rum är också lättare att överblicka för både personal och besökare. Men ett gemensamt generellt rum innebär också risk för störning mellan olika besöksgrupper – t ex matsäcksätande skolklasser och guidningar i utställningen. Med mer separerade funktioner kan fler personer använda huset samtidigt utan att störa varandra. Juryn har bedömt att det



finns fördelar med båda angreppssätten och har bedömt att en kombination av de båda där en god överblick är möjlig samtidigt som vissa störande funktioner är möjliga att separera är den ideala lösningen.

Vid utformningen av naturum diskuteras alltid om utställningsrummen ska vara mörka och generella för att ge så stora möjligheter att gestalta vilken utställning som helst eller om det är en kvalitet om det finns en direkt relation mellan utställningens innehåll och den natur som finns utanför. Fönster i utställningslokalen innebär att större skicklighet krävs vid utformningen av utställningen. Juryn har gjort bedömningen att det är viktigt att det finns en relation till naturen utanför för att kunna levandegöra utställningen även om den i viss utsträckning kan begränsas.

Att receptionen är tydlig och välkomnande är betydelsefullt. I flera av förslagen ligger receptionen vid sidan om entrén och inte i besökarens blickfång. Detta innebär att det är viktigt att personalen välkomnar besökare som kommer till huset. En sidoordnad men tydlig placering innebär dock att besökaren inte upplever något hinder att gå in i byggnaden och ta del av vad den har att erbjuda. Juryn har bedömt att det är acceptabelt med en något sidoordnad placering om det finns möjligheter för personalen att tidigt uppmärksamma anländande besökare.

Det är viktigt att personalens utrymmen är funktionella och generösa samt att det finns utrymme för lagring av utställningsmaterial med mera. Det ska också vara möjligt att arbeta i byggnaden och ge service till de besökande även vid låg bemanning. Hörsalen kan ligga sidoordnad och ska gärna kunna användas till andra funktioner. Ringmärkningslokalen/laboratoriet, har en ”smutsigare” och inte alltid publik verksamhet och dess entré bör vara sidoordnad.

## **Arkitektoniska/estetiska kvaliteter och attraktionskraft**

Arkitekturen i naturum ska på ett naturligt sätt stödja funktionen och får inte upplevas som begränsande eller styrande. Avsikten med naturum är att de som besöker anläggningen snabbt ska kunna skapa sig en egen relation till platsen och dess natur. Juryn har därför bedömt att förslag som i alltför hög grad regisserar besökarens möjligheter att röra sig på platsen t ex genom spänger med räcken eller ramper motverkar anläggningens syfte. Det är att föredra att anläggningen på ett naturligt sätt leder förstagångsbesökaren utan att hindra dem som oftare använder den att finna sina egna vägar. Att rörelsehindre blir hänvisade till endast ett sätt att använda anläggningen anser juryn vara en sämre kvalitet.

Bland förslagen finns det en stor spridning vad gäller vilket uttryck som har valts för anläggningen – från de förslag som starkt uttrycker anläggningens egenvärde till dem som nästan egentligen inte alls manifesterar att detta är en byggnad med en speciell funktion. Juryn har sett det som eftersträvansvärt att byggnaden har en stark egen identitet och samtidigt känns naturligt kopplad till platsen.

## **Genomförbarhet och utvecklingsbarhet**

Vid bedömningen är det viktigt för juryn att sätta sig in i hur anläggningen kommer att te sig i ett verkligt utförande och under en lång tid framöver. Investeringskostnaden har betydelse men det är också viktigt att göra en bedömning av vilka genomföranden som kommer att vara realistiska. Några av förslagen föreslår tekniska lösningar som dels kommer att vara kostnadskrävande, dels kräva stor skicklighet vid genomförandet. I samtliga förslag krävs en vidare bearbetning – vilket ligger i en arkitektävlingens natur. Utan att föreslå lösningar har juryn gjort bedömningar om det är möjligt att överkomma förslagets svagheter utan att dess konceptuella och arkitektoniska idé förfars.

# **INDIVIDUELLA BEDÖMNINGAR**

## Första pris

# SOM ETT RÖ FÖR VINDEN

*Förslagsställare: Wingårdh arkitektkontor AB, genom arkitekt SAR/MSA Gert Wingårdh, arkitekt SAR/MSA Jonas Edblad, arkitekt MSA Ingrid Gunnarsson, Aron Davidsson, Andreas Pehrson och Mats Bengtsson samt NOD natur orienterad design AB*

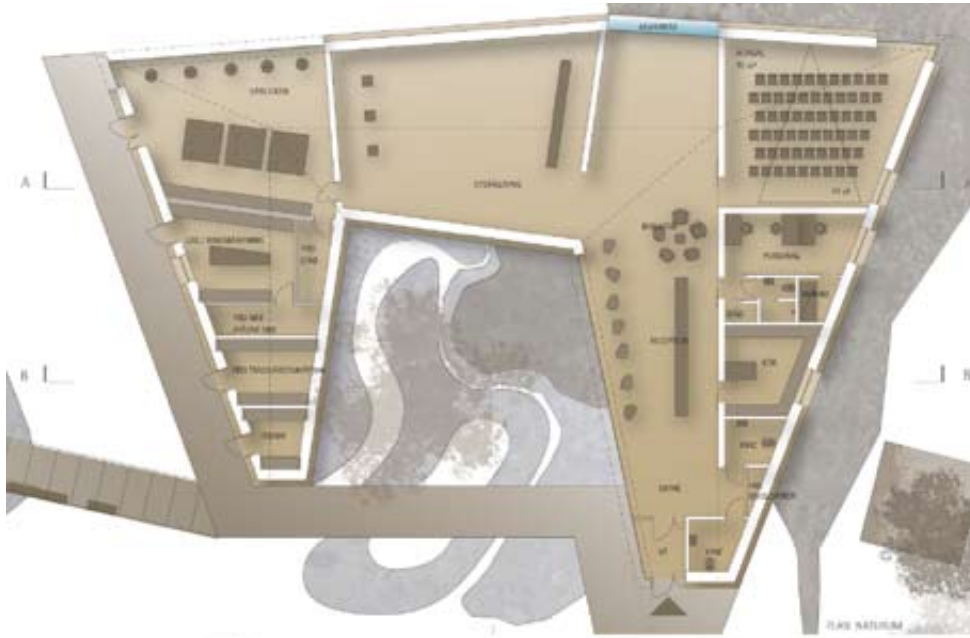
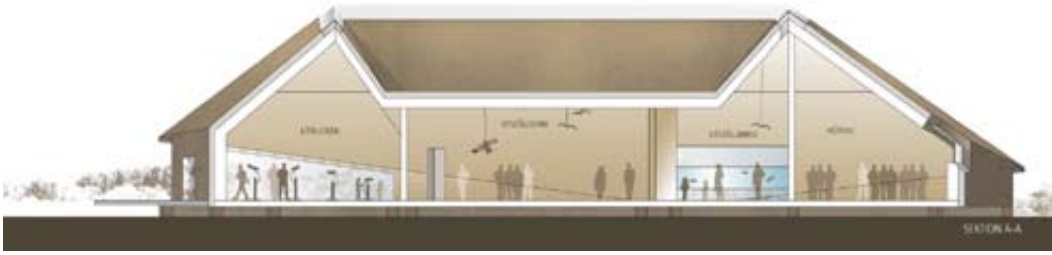


Anläggningen är en helhetslösning där olika stationer, varav naturumsbyggnaden är en, skapar en samlad upplevelse av platsen som kan användas på många olika sätt av olika besökare. Byggnaden är utformad som ett stort slutet gömsle av vass, som med sin precisa skurna form bildar ett landmärke.

Den med lätt hand regisserade vandringen till och förbi anläggningen är en viktig kvalitet i förslaget. Vid de tider som byggnaden är stängd fortsätter promenaden naturligt vidare till fågeltornet eller ut i naturen. Fågeltornet hänger formmässigt ihop med huset vilket bidrar till helhetsupplevelsen. Besöket vid naturum blir en stark upplevelse där anläggning och natur samverkar på ett positivt sätt.

Den inre gården har i förslaget en vattenspegel, vilket i sig ger kvaliteter, men för att få en större användbarhet för den bör man pröva om gården kan få en annan användning. Det södervända läget skulle utgöra en bra plats att vistas på och utrymmet utanför entrén blir då mindre trångt när till exempel en grupp samlas eller en busslast anländer.

Byggnad och torn är utformade som gömslen av vass, vilket anspelar på det material som finns på platsen. Byggnaden har en fin, effektiv och flexibel planlösning med till funktionen generella rum som kan användas på olika sätt. Det finns en spännande ljusföreling i projektet. Ett generellt ljus kommer ned från den långa laterninen i taket och rummen är omväxlande ljusa och mörka. Det finns en stor potential för att skapa bra utställningar i huset. Planlösningen behöver i en utvecklingsfas justeras något – juryn anser att det är en kvalitet i förslaget att det bedöms vara möjligt utan att det grundläggande starka konceptet förfars.



Ej belönat

## ORNICOPIA

*Förslagsställare: Murman Arkitekter AB genom arkitekt SAR/MSA Hans Murman, arkitekt SAR/MSA Helena Andersson, arkitekt SAR/MSA Lars Johan Tegnér, arkitekt SAR/MSA Ulla Alberts, praktikant Truls Håkansson, arkitekt MSA Christoffer Näs, arkitekt Andreas Klesty och praktikant Pontus Söderström. Landskapsarkitekt Ramböll Sverige AB genom Ulf Nordfjell.*

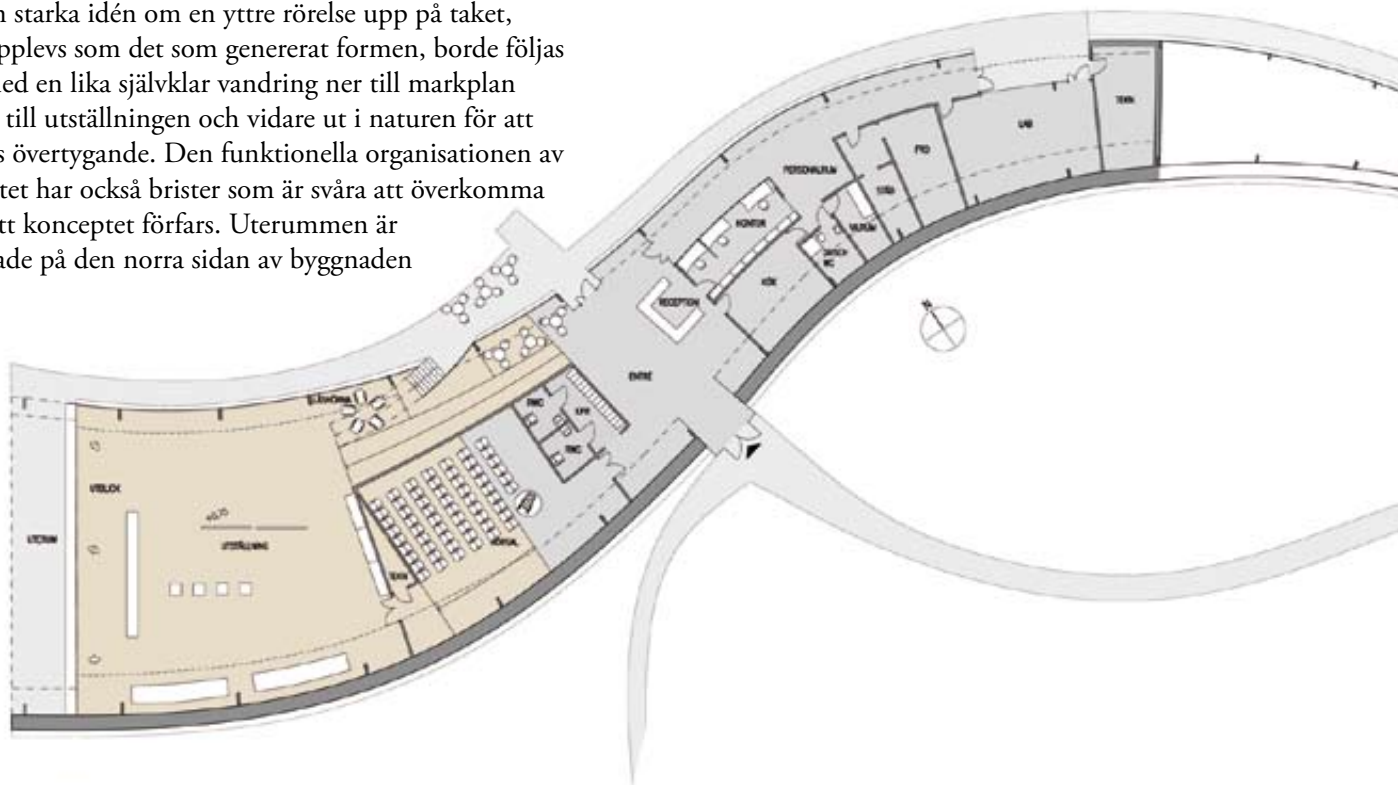
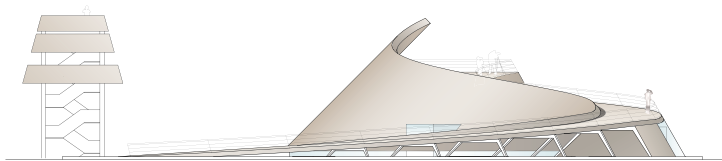
Detta projekt har en mycket stark och lockande form. Som besökare leds man på ett naturligt sätt upp på byggnaden. Stigningen skapar en förväntan och väl däruppe får man en stark upplevelse av Tåkern och dess omgivningar från ett höjt läge. Konceptet är mycket starkt och manifesterar naturum och Tåkern på ett spännande och relevant sätt. Byggnadens form, vassmaterialet och rörelsen upp på byggnaden samverkar på ett mycket bra sätt.

Tyvärr skapar det starka och vackra konceptet många funktionella problem. Byggnaden behöver i själva verket bli längre för att skapa en tillgänglighetsanpassad stigning upp på byggnaden och den kommer i än högre utsträckning att upplevas som en mur som negativt delar tomten. Murkänslan kommer att vara ännu starkare när byggnaden är stängd och det inte finns någon möjlighet att ta smitvägen genom byggnaden för att komma från den ena sidan till den andra.

Den starka idén om en yttre rörelse upp på taket, som upplevs som det som genererat formen, borde följas upp med en lika självklar vandring ner till markplan och in till utställningen och vidare ut i naturen för att kännas övertygande. Den funktionella organisationen av projektet har också brister som är svåra att överkomma utan att konceptet förfars. Uterummen är placerade på den norra sidan av byggnaden

och kommer att både ha dåliga solförhållanden och störa utsikten och upplevelsen av naturen inifrån byggnaden. Detta även om utställningsrummet lyfts upp. Fågeltornet och byggnaden samverkar dåligt både till form och hur man rör sig mellan dem. Den utsträckta planformen ger en mindre effektiv lösning av husets funktioner och det blir svårt att överblicka de publika lokalerna från receptionen.

Sammanfattningsvis så gör juryn bedömningen att projektet har många starka kvaliteter men också sådana funktionella brister som inte går att överkomma utan att projektets idé förfars.





Ej belönat

## VOLITARE

*Förslagsställare: Landström Arkitekter AB. Ansvarig arkitekt SAR/MSA Anders Landström. Medarbetare: arkitekt SAR/MSA Jesper Gedda, arkitekt SAR/MSA Karl Ljungberg, arkitekt MSA Björn Lundquist, arkitekt MSA Karin Norén och arkitekt SAR/MSA Magnus Stenmark. Landskapsarkitekter: Topia Landskapsarkitekter AB. Ansvarig landskapsarkitekt LAR/MSA Rein Mattsson. Medarbetare landskapsarkitekt LAR/MSA Lotta Magnusson. Statisk rådgivare: Tyréns AB genom civilingenjör Tomas Alsmarker.*



Förslaget bygger på en princip om småskaliga adderande volymer, vilket ger ett lågmält och sympatiskt anslag. Utomhusmiljöerna som helhet är mycket väl utformade med ett naturligt torg mellan huset och fågeltornet som blir en naturlig samlingsplats för anläggningens besökare. Torget vetter mot söder och har utsikt över sjön. Där finns också en plats under tak att använda vid otjänligt väder. De yttre och inre rummen i anläggningen samspelar på ett sympatiskt sätt.

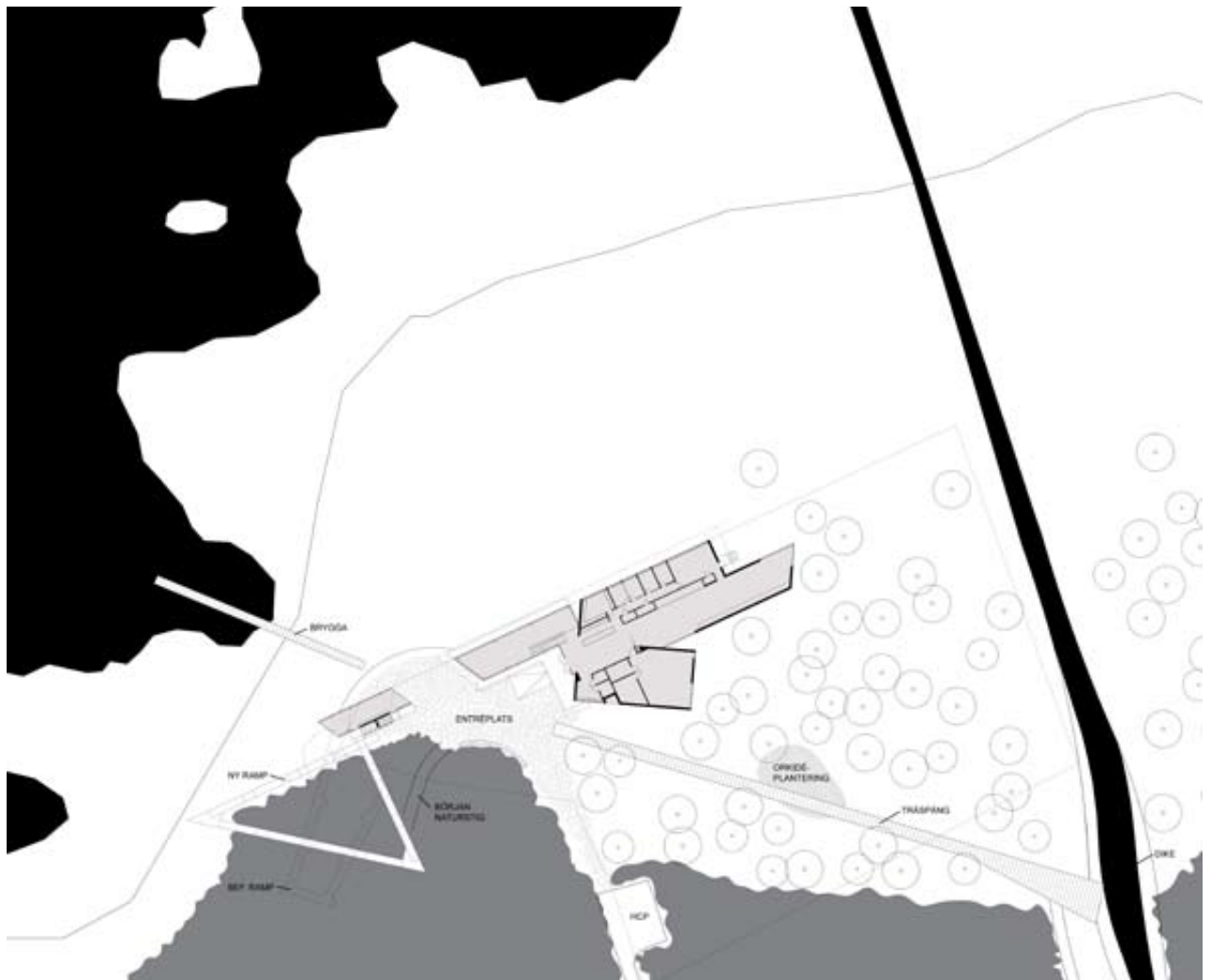
Den nätta byggnaden har ett trevligt och informellt uttryck som snarare associerar till en villa eller fritidsbyggnad än till den publika byggnad som ett naturum ska vara. För att denna byggnad ska uppfattas som något särskilt krävs en stor skicklighet i utförande och väl valda material.

Byggnadens princip leder till en del oklara hörn och spetsar. Byggnaden är organiserad med principen att varje funktion har sin egna specifika plats och rumslighet. Detta gör att byggnaden tappar något i flexibilitet, även om många aktiviteter kan ske i byggnaden samtidigt. Vid receptionen finns ett andra torg som är centralt placerat och är en självklar samlingspunkt samtidigt som den riskerar att upplevas som trång eftersom så mycket aktivitet kommer att ske vid just den platsen. Det är osäkert om "utsikten" ska vara ett kallt eller varmt rum.

Juryn bedömer att förslaget är sympatiskt men inte har det tydliga anslag som uppgiften kräver.



Fasad mot väster 1:200



Ej belönat

## UTPOST

*Förslagsställare: White Arkitekter genom Mattias Lind och arkitekt SAR/MSA Ulla Antonsson. Medarbetare: Ylva der Hagopian, landskapsarkitekt LAR/MSA Mattias Nordström, landskapsarkitekt LAR/MSA Marie Isaksson, Tobias Jern och Daniel Hultman (bilder).*



Det finns ett intagande anslag i projektet som i hela sitt koncept bygger på en konstruktionsprincip – limträbalken. Besökaren leds genom anläggningen på upplyfta spänger med räcken vilket ger en möjlighet att skapa en regisserad och dramatisk vandring.

Men spängerna med sina räcken vallar samtidigt in besökaren och inbjuder inte till att man tar sig ut i naturen självt. Juryn bedömer att principen snarare fjärrar besökaren från naturen än inbjuder till den som förslagsställaren avser. Själva grundtanken med ett naturum är att det ska bli enklare att komma nära platsen. Rampen upp mot fågeltornet kommer troligen att upplevas som ett allt för dominerande inslag på platsen. Den södervända platsen framför byggnaden hör till projektets större kvaliteter med generös plats för uteaktiviteter, delvis under tak, och utsikt mot Tåkern.

Själva byggnaden har en klar riktning mot Tåkern och kan uppfattas som en tubkikare riktad mot sjön. Utställningsrummet är begränsande och har en del oklara funktioner. Biblioteket känns som överprioriterat med så stor del av glasfasaden mot Tåkern. Utställningsrummet är ljust och generöst, men har få väggytor och kommer att ställa stora krav på utställaren. Den kilformade glasfasaden som fungerar som fönster åt öster samverkar dåligt med rumsprogrammet bakom.

Det finns en risk att projektet i en utvecklingsfas kommer att bli betydligt klumpigare och att konstruktionen, av kostnadsskäl inte minst, kommer att behöva förenklas. När nödvändiga pelare och stöd kommer till riskerar byggnaden att förlora sitt flytande och lätta intryck.



# JURYNS BESLUT

Vid sitt möte den 21 november beslöt juryn att utse SOM ETT RÖ FÖR VINDEN till vinnare i tävlingen och rekommendera det för utförande.

Ordförande  
Claes Svedlindh  
naturvårdsdirektör, Länsstyrelsen

Elisabeth Weber  
länsarkitekt, Länsstyrelsen

Anders Bergquist  
Naturvårdsverket

Lars Gezelius  
Tåkerns Fältstation

Peter Kenell  
Ödeshögs kommun

Christer Elderud,  
Tåkernfonden WWF

Sonja Johansson  
markägare

Håkan Widjedal, arkitekt SAR/MSA  
utsedd av Sveriges Arkitekter

Martin Videgård-Hansson, arkitekt MSA  
utsedd av Sveriges Arkitekter

**Mål 2 Södra**



**Europeiska Unionen  
EG:s Strukturfonder**

