



Naturum Tåkern

Program för inbjuden arkitekttävling

Innehållsförteckning

Naturum Tåkern - program för inbjuden arkitekttävling	3
Bakgrund	
Historia och nutid	4
Naturum – en vägvisare in i naturreservatet	7
Naturum Tåkern	8
Glänås-Svanshalsområdet, platsen för ett naturum vid Tåkern	9
Tävlingsuppgiften	10
Tävlingstekniska bestämmelser	16
Bilaga 1: Naturum i Sverige – Nationella riktlinjer, Naturvårdsverkets rapport 5376	
Bilaga 2: Grundkarta över området.	
Bilaga 3: Foton, underlag för perspektiv (CD)	
Bilaga 4: Modellplatta	



Tåkernbilder: Christer Elderud/N



Vy från norr över Glänås besöksområde vid Tåkern. Platsen för Naturum har markerats.

Naturum Tåkern

- program för inbjuden arkitekttävling

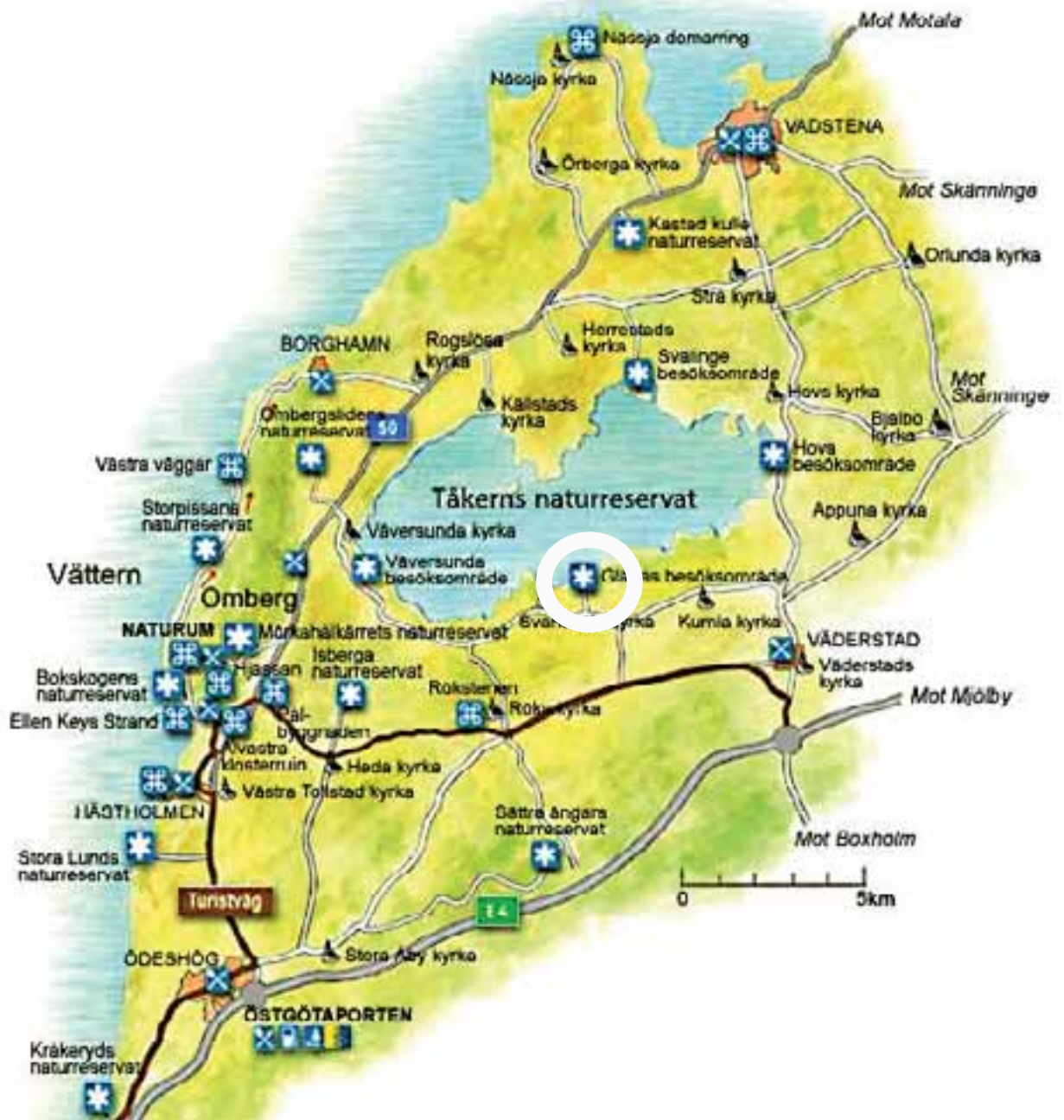
Bakgrund

Tåkern är Sveriges och en av Europas främsta fågelsjöar. Sjön omfattar ca 44 kvadratkilometer av mycket grunt vatten och väldiga vassområden. Naturreservatet, bildat 1975, är med rätta känt för sitt enormt rika och skyddsvärda fågelliv men även den övriga faunan och floran är mycket rik.

Naturreservatet har årligen av ett stort antal besökare, såväl fågelskådare som mer allmänt naturintresserade människor. I reservatet finns fyra särskilt iordningställda besöksområden: Svålinge, Hov, Glänås och Väversunda. På dessa platser finns fågeltorn med information, torrpass och vandringsleder från vilka man på nära håll kan uppleva den typiska Tåkernnaturen. De anläggningar som finns vid de fyra besöksområdena är i huvudsak i gott skick och uppskattas av besökarna. Det saknas dock en modern besöksanläggning med den bekvämlighet och standard som upplevs önskvärd för att en bredare publik skall attraheras. På ingen av dagens besöksplatser finns t ex el eller vatten framdraget med de begränsningar det medför. Det finns också behov för en större samlingslokal under tak och utrymme för utställningar.

Länsstyrelsen Östergötland har i samråd med Naturvårdsverket beslutat att uppföra ett Naturum vid Tåkern. Projektet är uppdelat i två etapper. Den första etappen innehåller utförandet av vissa nödvändiga infrastrukturella arbeten samt en arkitekttävling för byggnaden. Denna etapp genomförs i sin helhet under år 2007. Under etapp två, från år 2008 fram till invigningen våren 2010, kommer uppförande, inredning och utrustning av byggnaden att ske.

Syftet med den inbjudna tävlingen är att få fram ett högklassigt och realistiskt förslag till utformning av anläggningen. Förslaget skall ligga till grund för fortsatt projektering och genomförande.



Karta över Tåkern-Ombergbygden. Platsen för Naturum Tåkern har markerats. Kartan är illustrerad av Niklas Johansson.

ekoparkcenter på Omberg, en anläggning som i samarbete med andra intressenter skall bli en informationsanläggning för hela den rika Omberg- och Tåkernbygden. Det nya besökscentrumet skall enligt planerna stå klart år 2009.

Alvastrakorset - Tidernas landskap

Vid Alvastrakorset finns en helt nybyggd informationsplats utomhus under tak med information om natur- och kultursevärdheter i bygden. Tyngdpunkten ligger på kulturhistoriska värden. Informationsplatsen är en utgångspunkt för besök i bygden och är obemannad. Här finns toaletter och rastbord. Ödeshögs kommun ansvarar för informationsplatsen.

Östgötaporten

Vid Östgötaporten, i anslutning till restaurang och bensinstation, finns en obemannad turistinformation inomhus. Här finns broschyrställ och pekdator med information om natur- och kultursevärdheter i Omberg- och Tåkernbygden i vid mening.

Rökstenen

Vid Rökstenen finns en obemannad utomhusanläggning under tak. Utställningen beskriver vikingatiden och Rökstenens betydelse. Ansvarig för utställningen är Riksantikvarieämbetet.

Vätternrummet

I Vätternrummet vid Stora Lund finns en i huvudsak obemannad informationsanläggning som beskriver Vättern och Stora Lunds naturreservat. Vätterns fiskar presenteras i stora akvarier. I broschyrställ finns även information om andra naturreservat i området. Vätternrummet drivs av Länsstyrelsen, i samarbete med Stora Lunds golfbana.

Vadstena Turistbyrå

Bemannad turistbyrå hela året, som har öppet alla vardagar. I juni och juli är den öppen alla dagar.

Skänninge Turistbyrå

Bemannad turistbyrå hela året.

Ödeshögs Turistbyrå

Turistinformationen i biblioteket är öppen vardagar.

Kommunernas informationsplatser

Vid ett stort antal platser, främst utmed allmänna vägar och i regel vid Vägverkets och kommunernas informationsplatser, finns informationstavlor med kartor om natur- och kultursevärdheter i Ödeshögs, Vadstena och västra delen av Mjölby kommun. Ansvarig är Ödeshögs kommun.

Information vid naturreservat och kulturobjekt

Informationen vid de statligt förvaltade naturreservaten och kulturvårdsobjekten är i sen tid uppgraderad. I regel finns information även på engelska och i naturreservaten även på tyska. Ansvarig är Länsstyrelsen Östergötland.



Skäggmes, en av karaktärsfåglarna vid Tåkern.

Naturum

– en vägvisare in i naturen

Naturum är ett registrerat varumärke som ägs av Naturvårdsverket. Naturum är ett centrum för besökare till ett naturområde. Det beskriver, förklarar och ger förståelse för områdets värden och ska inspirera till att besökaren söker sig ut i naturen med dess olika möjligheter till naturupplevelser.

Enligt Naturvårdsverkets generella beskrivningar ska naturum visa vägen in i naturen. Naturum är dels en eller flera byggnader, men även närnaturen ingår i helhetskonceptet. I naturum ska besökarna på ett lustfyllt sätt få kunskap om naturen, förståelse och känsla för alla dess värden samt inspireras att bege sig dit, vistas där och få en fördjupad naturkontakt som utbyte av sitt besök. Ett naturum ska därmed fungera som en port till naturen i allmänhet och ett visst naturområde i synnerhet.

Det generella syftet med naturum är att genom utställningar, programaktiviteter och annan naturvägledning;

- öka kunskapen om ett naturområdes naturvetenskapliga, natur- och kulturhistoriska, kulturella och upplevelsemässiga värden,
- fördjupa besökarnas förståelse för naturområdet, förklara vad som har hänt, vad som händer och varför detta sker,
- vägleda besökarna om vad man kan se, uppleva och göra i området och hur man lämpligen tar sig dit,
- skapa förståelse för behovet av att bevara och vårda naturen i allmänhet och området i synnerhet,
- motivera/påverka besökarna att uppträda i och använda naturområdet på sådant sätt att dess värden bevaras,
- stimulera intresset för natur, naturvård och naturstudier och tjäna som underlag för olika undervisningsbehov,
- ge kunskap om hur människan har använt sig av och påverkat naturen i ett kulturhistoriskt perspektiv,
- sprida kännedom om en trakts naturskyddade områden och andra besöksmål för friluftslivet.

Den huvudsakliga målgruppen för besökare till naturum är den breda allmänheten i alla åldrar utan speciella förkunskaper. En viktig grupp är skolans lärare och elever. Barn och ungdomar är också viktiga målgrupper. Även andra än svenskspråkiga besökare ska genom lämpliga åtgärder kunna ta del av innehållet i naturum. Lokaler, verksamheter och information ska vara utformade så att de kan vara tillgängliga också för personer med olika funktionshinder.

Verksamheten i naturum ska fokusera på att kommunicera naturvetenskapliga, natur- och kulturhistoriska, kulturella och upplevelsemässiga värden.

Framställningen i utställningar, programverksamhet och naturvägledning i fält ska vara objektiv och saklig, samtidigt som den ska vara lustfylld, inspirerande och den ska förmedla en positiv känsla för naturen.

Naturum ska vara bemannad större delen av året med kunnig personal och öppetiderna i naturum vara generösa så att de kan möta efterfrågan från olika besökarkategorier. Inträde till statliga naturum är avgiftsfritt. Lokalerna ska, mot skäligen hyra, kunna hyras ut för kortare insatser eller arrangemang till lokala föreningar eller företag.

I naturum ska finnas permanenta och tillfälliga utställningar, programverksamhet som filmvisning, föredrag och guidningar i naturum och i den omgivande naturen.

I naturum kan viss försäljning förekomma, men är dock ingen primär verksamhet.

Naturum Tåkern

Syftet med naturum Tåkern är att fungera som en port och ett centrum för alla Tåkernbesökare och inspirera dem att gå ut och uppleva den typiska Tåkernnaturen. Här ska man på ett upplevelserikt och intresseväckande sätt via utställningar och en mängd aktiviteter kunna förstå och uppleva Tåkerns naturvärden. Naturum ska också fungera som en mötesplats. Undervisning och information på alla nivåer är av betydelse varför närområdets skolor, naturskolans och högskolans verksamheter ska ges möjlighet att nyttja lokalerna. Det är viktigt poängtera att alla lokaler, verksamheter, information och närliggande anläggningar ska vara utformade så att de kan vara tillgängliga och meningsfulla, för barn och personer med olika typer av funktionshinder.

Byggnaderna ska uppföras med en hög ekologisk profil i material, utformning och energianvändning och vara långsiktigt funktionell. Naturum ska vara funktionellt organiserat och samtidigt på ett estetiskt tilltalande sätt kommunicera och samspela med den särpräglade natur- och kulturmiljön.

Verksamhet i naturum Tåkern skall bestå av utställningar, visningar av levande djur, guidningar, utflykter, föredrag, filmvisning, bildspel, diskussioner och annan programverksamhet. Naturum ska ha en permanent utställning som berättar om Tåkerns natur och kultur och en mindre yta för tillfälliga utställningar. Det viktiga är att utställningsverksamheten ska inspirera besökarna att själva eller med guider ge sig ut i naturen och där inhämta upplevelser och kunskaper. Därför ska utställningarna vara utformade så att besökarna på ett lustfyllt sätt får baskunskaper om naturen och på så sätt väcker nyfikenheten att se och få veta mer. Genom att närnaturen gjorts lättillgänglig, ges goda möjligheter att på ett enkelt sätt ta del av den unika Tåkernnaturen.

För att skydda det känsliga fågellivet får ingen verksamhet bedrivas i området mellan tävlingsområdet och sjön.



Det nuvarande fågeltornet vid Glänås och den plattform som gör det möjligt för rullstolsburna att få en överblick över sjön. Tornet skall rivas, men plattformen behållas.



Den smala vägen ner till Glänås besöksområde vid Tåkern löper spikrakt fram till parkeringsplatsen. Platsen för naturum har markerats.

Glänås-Svanshalsområdet

- platsen för naturum Tåkern

Naturum ska placeras vid besöksområdet Glänås, som ligger på Tåkerns södra strand.

Platsen för naturum Tåkern har valts därför att:

1. Platsen ligger så placerad att besökarna på nära håll kan uppleva den typiska Tåkernnaturen. Här finns strandängar rika på häckande fåglar och blommande orkidéer, häckningsöar med hundratals häckande måsar och tärnor, lättillgängliga vassområden med skäggenes och kärnhök. Dessutom finns här en fin strandskog med en mängd häckande arter, samt en god överblick över det öppna vattnet bort mot Omberg i bakgrunden.
2. Tillgängligheten till anläggningen är god utan att stora investeringar måste göras i infrastrukturen fram till den valda platsen. Avstånd till närmast större väg samt framkomlighet på befintligt vägnät fram till den planerade p-platsen är rimlig. I området finns redan idag ett utbyggt ledsystem som med viss standardhöjning kommer att kunna nyttjas som en del i naturums verksamhet.

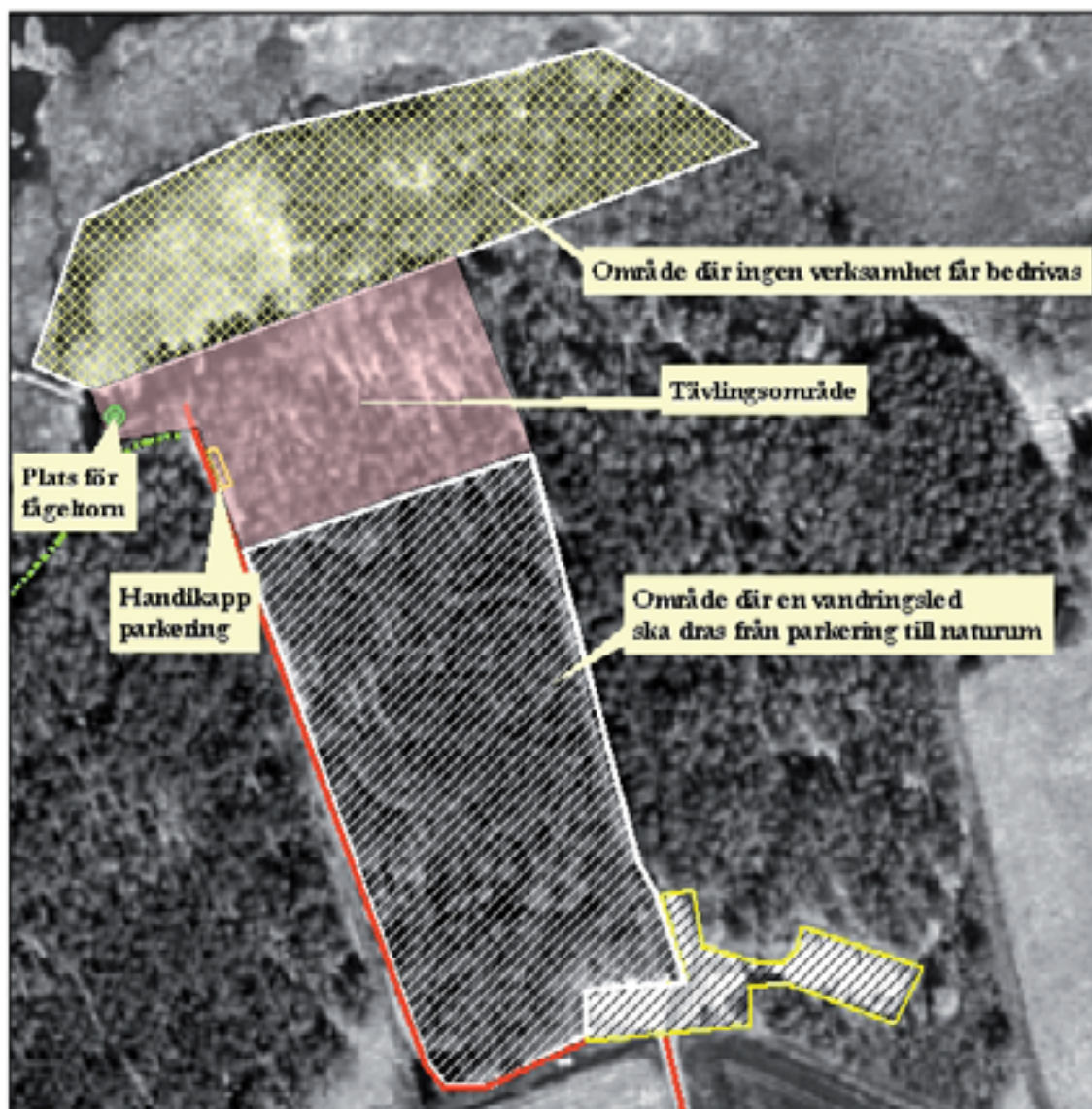


Tävlingsområdet sträcker sig från det gamla fågeltornet och österut i den glesa björkskogen.

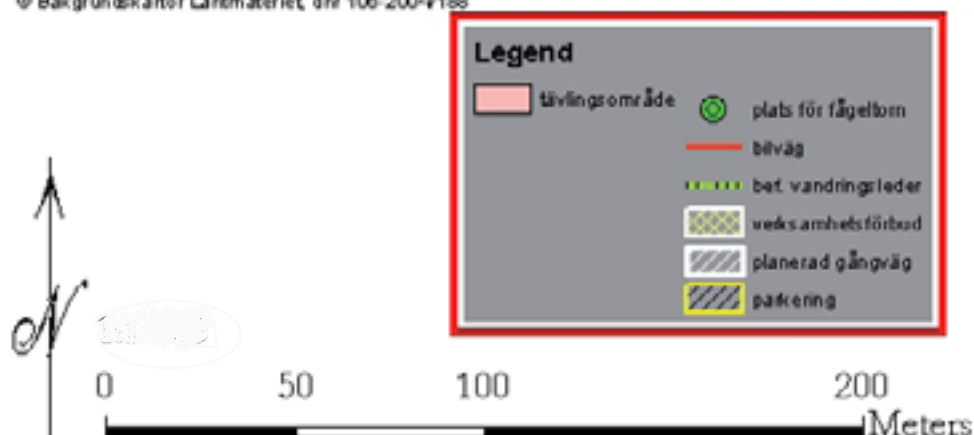
Tävlingsuppgiften

Tävlingsuppgiften är att ge förslag på en sammanhållen utformning av:

- en byggnad för naturums verksamhet, som skall placeras inom tävlingsområdet
- ett nytt fågeltorn i det ursprungliga läget, samt
- utomhusmiljöerna inom tävlingsområdet.



© Bakgrundskarter Lantmäteriet, dnr 106-2004/189



1. Byggnad för naturums verksamhet

Byggnaden ska vara bemannad och öppen dagligen för allmänheten under sommarhalvåret, samt vissa helger under vinterhalvåret. Totalytan ska vara ca 500 m². Byggnaden ska vara funktionell, relatera till omgivningen och ge ett spännande och välkomnande intryck.

De flesta kommer att komma till byggnaden från den stora p-platsen via en planerad gångstig genom skogen. Även från p-platsen för rörelsehindrade, samt från det ledssystem som finns västerut, kommer många besökare att närma sig byggnaden. Det är viktigt att besökare som kommer från den planerade vandringsleden genom skogen eller från körvägen ner till p-platsen för rörelsehindrade, ges möjlighet att uppleva Tåkerns fågelliv och utsikten över sjön bort mot Omberg, innan de går in i byggnaden. Vyerna från leden och vägen får alltså inte byggas för.

I byggnaden ska finnas utställningslokal, samlingslokal/filmsal samt administrativa lokaler mm enligt nedan:

Entré

Kapprum och två handikappanpassade toaletter.

Reception

Receptionen ska vara navet i anläggningen och vara centralt placerat – både för att alla besökare lätt ska hitta till den och för att personalen ska kunna tillgänglig för besökare som önskar hjälp. I receptionen kommer viss försäljning av material att ske och det ska även gå att köpa kaffe och bullar/färdiga smörgåsar. Receptionen ska ligga i anslutning till personalutrymmen och kök.

Utställning

I utställningslokalen ska det finnas plats för både permanenta och tillfälliga utställningar. Utställningarna ska visa Tåkerns unika flora och fauna. Informationen ska både vara text och bild men också i form av handsnidade djur, monitorer från häckningsplatser/bon, ljudexempel från fåglarna i området och filmer mm. Utställningsrummet ska vara utformat så att utformningen av själva utställningen kan varieras, där en del av ytan kan avsättas till tillfälliga utställningar. I utställningen ska bl.a. finnas ett eller flera akvarium på totalt cirka fyra tusen liter, där Tåkerns undervattensvärld ska visas. Utformningen av utställningen ingår inte i detta uppdrag.

Hörsal

Hörsalen ska utformas för minst 60 personer i biosittning. Här kommer kortfilmer (max 20 minuter) om Tåkerns natur och direktsändningar från fågelbon att kontinuerligt visas under naturums öppettider. Hörsalen ska också kunna användas för föreläsningar och andra aktiviteter.

”Utblicken”

Det är betydelsefullt att det finns en god kontakt med omgivningen inifrån byggnaden, med bra möjligheter att ha utsikt över sjön bort mot Omberg. Besökare ska med fasta kikare kunna betrakta omgivningen och fågellivet i lugn och ro. Information om de fåglar man kan se ska finnas. Möjlighet för besökare att inta medhavd matsäck eller en köpt kopp kaffe ska erbjudas.

Bibliotek - läshörna

I anslutning till utställningslokal och/eller utblicken ska ett mindre bibliotek eller läshörna finnas där minst fem personer samtidigt ska kunna slå sig ned i bekvämare stolar.

Laboratorium - ringmärkning

Lokalen för ringmärkning och laborationer ska kunna användas helt fristående från övrig verksamhet, men inrymmas i samma byggnad. Lokalen kommer att användas för ringmärkning av fåglar och visning för mindre grupper. Forskare ska kunna använda utrymmet tillfälligt för forskningsprojekt.

Även Naturskola och andra barngrupper ska kunna använda lokalerna för enklare laborationer med vattenprover och liknande. I lokalen ska finnas arbetsbänkar med vatten, golvbrunn och förrådsutrymmen för utrustning som tex nät, håvar mm.

Personallokaler

Det ska finnas tre kontorsarbetsplatser, två för den fasta personalen och en mer tillfällig plats. Åtminstone ett av kontoret ska ha utsikt över Tåkern. Det ska också finnas vilrum, dusch och separat toalett för personalen.

Kök

Kök med huvudsaklig användning för personalen. Köket ska dock också kunna användas för att ta emot catering för cirka 60 personer.

Förråd och städ

Det ska finnas generösa utrymmen för förråd för utställningsmaterial, broschyrer osv, samt plats för centraldammsugare och städskrubb. Även ett förråd för förvaring av utomhusmaterial, som t ex trädgårdsredskap, ska finnas.

Tekniska utrymmen

Inom byggnaden ska det finnas tekniska utrymmen för larm, elcentral, akvarieteknik och ventilation mm. I anslutning till naturum kommer det att byggas en separat teknikbyggnad för eget omhändertagande av avlopp, vatten och sopor. Det ingår inte i tävlingsuppgiften att utforma denna byggnad men den kan komma att ingå i det framtida uppdraget.

Ytsammanställning

I tabellen redovisas uppskattade ytbehov (LOA). Lokalprogrammet uttrycker aktuell bedömning av verksamhetens innehåll och behov. Denna kan komma att justeras under projektets fortsatta genomförande och nya behov kan i framtiden kräva omdisponeringar. Byggnaden bör därför utformas med flexibilitet och generalitet inför framtida förändringar. Ytorna är ungefärliga och ska anpassas till föreslagen byggnad.

Publika lokaler

	Kvadratmeter
Entré	35
Reception	20
Utställning	165
Hörsal	75
”Utblick”	70
Bibliotek/läshörna	10
Laboratorium/ringmärkning	35

Administration

Personallokaler	35
Kök	20
Förråd och städ	25
Tekniska utrymmen	10

Totalt

500 (LOU)

2. Nytt fågeltorn

På platsen finns idag ett gammalt fågeltorn som ska ersättas med ett nytt i samma läge. Det framskjutna läget mot vattnet gör att besökare får en närhet till de fåglar som finns i vassen och på öarna utanför. Härifrån ges områdets bästa möjlighet för fågelskådare att på nära håll ta del av Tåkerns olika naturtyper; vassen, vattnet, strandskogen och strandängen.

Den relativt nya utsiktsrampen med plattform ska behållas, men mindre utseendemässiga justeringar är möjliga för anpassning till det nya tornet och naturumbyggnaden.

Det nya tornet ska ha två plan, det övre på cirka 9 meters golvhöjd och det undre på cirka 5,5 meters golvhöjd. Det undre planet ska rymma minst 60 personer stående, och ska inte byggas som ett slutet rum, men ändå ha tak och visst vindskydd. På det övre planet ska minst 30 personer få plats. Även det övre planet bör ha visst vindskydd, men ska inte ha något tak.

Det ska gå att ta sig upp på det undre planet med rullstol. För att åstadkomma detta kan den befintliga utsiktsrampen användas som en del i rampen upp. Hiss ska inte installeras.



Det nuvarande fågeltornet från 1963, som nu ska ersättas med ett nytt på samma plats. Till höger syns den plattform som skall behållas.

3. Utformning utomhusmiljö

Inom tävlingsområdet ska det gå att samla grupper på upp till 30 personer under tak inför guidningar och för ätande av matsäck. Utrymmet ska vara ett väderskyddat rum, som kan nyttjas även när naturumsbyggnaden är stängd och anläggningen obemannad. Från rummet ska det ges god utsikt över Tåkern. En enkel, robust utställning ska finnas i detta rum. Utformningen av utställningen ingår inte i detta uppdrag.

Delar av området ska kunna användas året runt utan att ytan blir lerig. Inom området ska det också finnas informationstavlor med information om Tåkern, som alltså kan läsas även när anläggningen är obemannad, och naturumsbyggnaden stängd.

För att inte störa fågellivet får inte besökarna vistas på den strandäng som ligger mellan tävlingsområdet och sjön (se karta sid 10 i detta program).



Delar av juryn besöker tävlingsområdet vårvintern 2007.

Övriga befintliga och planerade anläggningar inom tävlingsområdet

För att nå den önskade helhetslösningen och åstadkomma vissa nödvändiga funktionella förbättringar kommer åtgärder på befintliga anläggningar att ske. Det ingår inte i tävlingsuppgiften att föreslå lösningar på dessa åtgärder men utvald arkitekt kan komma att anlitas för att utforma dem.

Den totala upplevelsen av ett besök i naturum ska ökas genom aktiva åtgärder i det absoluta närområdet. Besökaren ska på nära håll kunna studera djur- och växtlivet, och det ska finnas något att se under hela året. Exempel på sådana åtgärder kan vara att gräva vattenspeglar för simfåglar på strandängen, sköta slätterrängar med orkidéer och andra typiska Tåkernväxter, anlägga häckningsöar för måsar och tärnor, sätta upp fågelholkar, bygga rovfågelbon, anlägga fjärilsrabatter, mata småfåglar och havsörnar på vintern mm. Genom dessa förhållandevis enkla åtgärder går det att påtagligt öka naturupplevelsen av ett besök i anläggningen.

Befintlig plattform, vandringsleder och vassgömslen mm, som ligger väster om tävlingsområdet, tillhör besöksanläggningen och kan i viss mån komma att åtgärdas för att en helhetslösning ska kunna åstadkommas. En ny vandringsled från parkeringsplatsen till naturumsbyggnaden planeras. Nya

vassgömslen och ytterligare vandringsleder kan tillkomma. Den befintliga parkeringsanläggningen kommer att rustas upp, och skyltningen i hela området kommer att förbättras. Teknikbyggnad för lokal rening av avlopp kommer att anläggas. Den gamla anslutningsvägen från parkeringen till anläggningen ska förbättras som körväg för handikappfordon och transporter.

Övriga förutsättningar

Länsstyrelsen och Naturvårdsverket utgår från Riksdagens handlingsprogram för arkitektur, form och design kallat Framtidsformer (prop.1997/98:117). Naturum Tåkern ska följa de Nationella riktlinjer som finns om Naturum (se bilaga 1). Vidare ska arbetet med naturum Tåkern präglas av högt deltagande av lokala aktörer, där Tåkernfonden WWF och Tåkerns Fältstation utgör viktiga aktörer i utformningen av utställning och den framtida driften av naturum. Högsta möjliga miljöprofil där Bygga-Bo-Dialogen ska genomsyra hela projektets genomförande samt högsta möjliga tillgänglighet för olika funktionshinder ska gälla. Samtliga delmoment ska genomföras i enlighet med statliga regelverk såsom lagen om offentlig upphandling (LOU) med flera lagar.

Energiförsörjning

Statens ambitioner när det gäller hållbar energiförsörjning är höga. Byggnaden ska utformas så att den kan användas för modern teknik vad gäller t.ex. uppvärmning. Som modern teknik räknas uppvärmning med förnyelsebar energi. Det betyder att den teknik som kommer att användas i första hand inte behöver vara den utifrån dagens situation mesta ekonomiska, men peka framåt mot en ekologiskt hållbar lösning. Andra aspekter av energiförsörjning rör belysning och ventilation. Möjligheter att t.ex. så långt det är möjligt kunna utföra t.ex. administrativt arbete, studera, hålla möten, etc. i dagsljus är ett önskemål. Undantag för detta kan vara förrådsutrymmen, utställningssalen och hörsalen, där det av olika skäl inte behöver/bör vara ljust.

Materialval

Det är angeläget att förslagen innehåller bra materialval. Materialen ska vara återvinningsbara och begreppet ”sunda hus” bör beaktas och i samtliga fall ska bästa miljöval användas för valt material. Används annat material än bästa miljöval ska detta motiveras. Naturvårdsverket och Länsstyrelsen förespråkar trä som byggnadsmaterial och begreppet ekologiskt byggande bör genomsyra hela projektet. Detta innebär att man redan under programskrivning och i skisskedet gör avgörande ställningstaganden som ska leda till en minskad miljöpåverkan. Man bör därvid utgå från platsen, hushålla med resurserna och skapa kretslopp.

Kalksten har använts till många medeltida byggnader i trakten. Vass från Tåkern används till takläggning, främst i Danmark.

Planläget

För det aktuella området vid Tåkern finns ingen fastställd detaljplan. Processen med att ta fram en sådan plan har dock påbörjats. Dispenser och tillstånd m m från t ex strandskydd, reservatsföreskrifter och Natura 2000 mm kommer att sökas.

Infrastrukturen i området

El, vatten och telefon finns i nuläget inte tillgängligt, men kommer att finnas när byggnationen påbörjas. Den idag smala tillfartsvägen fram till parkeringen, kommer att på lämpligt sätt att breddas.

Kostnader

Realistiska drifts- och underhållskostnader kommer att vara av viss betydelse för möjligheterna att genomföra projektet. En bedömning av tävlingsförslagets ekonomiska konsekvenser i dessa avseenden kommer att vara en del i juryns bedömning. Investeringskostnaderna har också viss betydelse för genomförandet av projektet.

Tävlingstekniska bestämmelser

Tävlingsarrangör

Länsstyrelsen Östergötland är i nära samarbete med Naturvårdsverket arrangör av tävlingen. Den genomförs i nära samverkan med Ödeshögs kommun, Tåkernfonden WWF, Tåkerns Fältstation och markägarna. Tävlingen genomförs i samverkan med Sveriges Arkitekter.

Tävlingens form

Tävlingen är en inbjuden formgivningstävling i ett steg och genomförs i enlighet med lagen om offentlig upphandling (LOU).

Tävlingspråk

Tävlingsförslaget skall vara på svenska.

Deltagarrätt

Tävlingen är öppen endast för följande fyra arkitektföretag, utvalda genom ett öppet kvalificeringsförfarande:

- 1 White Arkitekter AB, Box 2502, 403 17 Göteborg.
- 2 Landströms Arkitekter, Alsnögatan 12, 116 41 Stockholm.
- 3 Murman Arkitekter AB, Peter Myndes Backe 12, 118 46 Stockholm.
- 4 Wingårdh Arkitektkontor AB, Kungsgatan 10 A, 411 19 Göteborg.

Jury

Juryn har utsetts av Länsstyrelsen Östergötland och Sveriges Arkitekter. Den består av följande nio personer:

Claes Svedlindh, Naturvårdsdirektör, Länsstyrelsen. Ordförande

Elisabeth Weber, Länsarkitekt, Länsstyrelsen

Anders Bergquist, Naturvårdsverket

Lars Gezelius, Tåkerns Fältstation

Peter Kenell, Ödeshögs kommun

Christer Elderud, Tåkernfonden WWF

Sonja Johansson, Markägare

Håkan Widjedal, Arkitekt, SAR/MSA

Martin Videgård-Hansson, Arkitekt, MSA

Juryn kan komma att tillkalla ytterligare sakkunniga som rådgivare.

Juryns sekreterare

Katarina Nilsson, Sveriges Arkitekter.

Tävlingsfunktionär

Dan Nilsson kommer att vara tävlingsfunktionär. Dan kan nås via brev, e-mail eller telefon;

Länsstyrelsen Östergötland, 581 86 Linköping.

dan.nilsson@e.lst.se

013-196351 eller 0705-576351

Startmöte

Samtliga tävlande inbjuds till ett gemensamt startmöte för visning av platsen samt övriga diskussioner kring naturumprojektet den 23 maj 2007, klockan 11.00.

Programhandlingar

Programhandlingarna utgörs av detta program samt följande bilagor:

Bilaga 1: Naturum i Sverige, nationella riktlinjer, Naturvårdsverkets rapport 5376,

Bilaga 2: Grundkarta över tävlingsområdet,

Bilaga 3: Foton, underlag för perspektiv,

Bilaga 4: Modellplatta.

Tävlingsfrågor

Begäran om klarlägganden eller kompletterande uppgifter om programhandlingarna ska göras skriftligen, genom brev eller e-post till tävlingsfunktionären. Tävlingsfrågor ska vara tävlingsfunktionären tillhanda senast 2007-08-31. Tävlingsfrågor och juryns svar kommer snarast därefter att skickas till samtliga tävlande.

Tävlingsförslaget

Tävlingsförslaget ska vara anonymt. Förslag som bryter anonymiteten utesluts från bedömning. Samtliga inlämnade ritningar och övriga handlingar ska i nedre högra hörnet vara försedda med ett motto. Tävlingsförslaget får omfatta högst 4 planscher i A1-format, monterade på styvt underlag samt en modell i skala 1:400. Därutöver skall en omgång av dessa planscher, förminskade till A3-format, lämnas, samt hela förslaget i pdf-format på CD-ROM. All författarinformation måste avlägsnas från CD och PDF-filer mm. Eventuella handlingar utöver dessa kommer att tas undan från bedömning och utställning.

Tävlingsförslag - redovisning

Situationsplan i skala 1:400 över hela tävlingsområdet, Planer i skala 1:100, Samtliga fasader samt relevanta sektioner i skala 1:100, Modell i skala 1:400 Minst två exteriör- och ett interiörperspektiv. Exteriörperspektiven skall utgå från de två digitala foton som finns i bilaga 3. Kortfattad beskrivning, med angivande av förslagets totalarea, konstruktion och material.

Inlämning

Tävlingsförslaget ska ha kommit in till tävlingsfunktionären senast 2007-09-27, kl.16.00 Tävlande ska på anmodan kunna styrka inlämningsdag.

Förslaget ska åtföljas av ett förseglat ogenomskinligt kuvert, märkt med "Namnsedel" och föreslaget motto. Detta kuvert ska innehålla uppgifter om namn på förslagsställaren och ev. medarbetare.

Tävlingsarvode

Varje tävlande som inom utsatt tid lämnat in förslag i enlighet med detta program erhåller ett arvode om 125 000 kr exkl. mervärdesskatt. Arvodet utbetalas mot faktura sedan juryn har godkänt inkomna förslag.

Bedömning

Följande kriterier kommer att ligga till grund för bedömningen (utan inbördes ordning eller viktning):

* Funktionalitet,

* Arkitektoniska/estetiska kvaliteter och attraktionskraft,

* Genomförbarhet och utvecklingsbarhet

Bedömningen beräknas vara avslutad under slutet av november 2007. Resultatet kommer att meddelas de tävlande personligen.

Utställning och publicering

Tävlingsförslagen kommer att ställas ut genom arrangörens försorg. Tid och plats meddelas senare. Tävlingsjuryns utlåtande kommer att tillsändas samtliga tävlande senast tre veckor efter det att tävlingens resultat offentliggjorts. All publicering av tävlingsförslag efter avslutad tävling kommer att ske med angivande av förslagsställarens namn. Tävlingsarrangören och Sveriges Arkitekter äger fri rätt att publicera samtliga tävlingsförslag.

Äganderätt, upphovsrätt och nyttjanderätt

Arrangören innehar den materiella äganderätten till tävlingsförslagen.

Förslagsställarna innehar upphovsrätten och behåller nyttjanderätten till sina förslag. Direkt nyttjande av förslag, helt eller i väsentliga delar, kan ske först efter avtal med förslagsställaren.

Uppdrag efter tävlingen

Efter beslut om genomförande av projektet kommer arrangören att förhandla med förslagsställaren till det förslag juryn rekommenderat om uppdraget att färdigprojektera anläggningen. Förhandlingen om projekteringen kommer att ske som en ”Förhandlad upphandling utan föregående annonsering”.

Om förhandling om villkoren för det avsedda projekteringsuppdraget för byggnaden ännu efter två år inte tagits upp med den vinnande förslagsställaren erhåller denne en extra ersättning motsvarande tävlingsarvodet (125 000 kr). Finner arrangören skäl att frångå juryns rekommendation ska samråd ske med Sveriges Arkitekter.

Tävlingsprogrammets godkännande

Detta program är upprättat i enlighet med ”Regler för svenska tävlingar inom arkitekternas, ingenjörernas och konstnärernas verksamhetsfält”, 1998. Reglerna gäller om inte programmet anger annat.

Program och bilagor är godkända av juryns ledamöter, vilka svarar för tävlingens genomförande. Ur tävlingsteknisk synvinkel är programmet granskat och godkänt för de tävlande av Sveriges Arkitekters tävlingsnämnd.

Linköping juni 2007

Ledamöterna i juryn:

Claes Svedlindh

Christer Elderud

Elisabeth Weber

Sonja Johansson

Anders Bergquist

Håkan Widjedal

Lars Gezelius

Martin Videgård-Hansson

Peter Kenell

För Sveriges Arkitekters tävlingsnämnd

Katarina Nilsson