



JURYUTLÅTANDE hösten 2007

# NYTT TORG I TÄBY CENTRUM

# INNEHÅLL

|  |    |
|--|----|
| SAMMANFATTNING                             | 3  |
| TACK ALLA TÄVLINGSDELTAGARE!               | 6  |
| BEDÖMNINGSKRITERIER                        | 7  |
| BEDÖMNINGSPROCESSEN                        | 7  |
| JURYNS GENERELLA KOMMENTARER               | 7  |
| JURYNS BEDÖMNING                           | 8  |
| SAMMANVÄGNING OCH SLUTSATSER/JURYNS BESLUT | 10 |
| OMDÖMEN OM BELÖNADE FÖRSLAG                | 11 |
| LISTA ÖVER INLÄMNADE FÖRSLAG               | 18 |

# SAMMANFATTNING

Arkitekttävlingen, arrangerad av Täby kommun, pågick under perioden 1 mars 2007–28 maj 2007. Tävlingen genomfördes i samverkan med Sveriges Arkitekter.

Tävlingen var öppen för alla, oavsett nationalitet, och tävlingspråket var svenska. Danska och norska accepterades dock.

Tävlingsuppgiften innebar att ge förslag till hur det nya torget ska utformas i enlighet med intentionerna i samrådsförslag till detaljplan för Täby Centrum samt de framtida behov och önskemål som beskrivs i tävlingsprogrammet. Det är viktigt att den föreslagna torgutformningen kan möta de många olika anspråk som kan ställas på torget vid olika tider under dygnet och året på ett bra sätt. Målet är att torget blir en mötesplats för alla.

Det har även varit viktigt att ekonomi, drift, underhåll och materialkvalitet ger en hållbar anläggning med möjlighet till rationell skötsel. Ambitionen är att det nya torget ska vara den stora samlade platsen i kommunen, ”ett offentligt vardagsrum” i det nya Täby Centrum.

Juryn var sammansatt av företrädare för Täby kommun, Rodamco och Sveriges Arkitekter. Stadsbyggnadsnämndens ordförande Malin Löfsjögård var ordförande i juryn.

51 förslag lämnades in i tid. Förslagsställarna kom från Sverige, Norge, Danmark, Spanien, Frankrike och Tyskland.

Tävlingen genomfördes med anonymitet för de tävlande. Varje tävlande fick själv ge sitt förslag ett ”motto” för identifiering, och förslagets förslutna namnsedlar öppnades först sedan juryns bedömning var avslutad.

En enig jury har till vinnare och mottagare av 1:a pris, SEK 200 000, utsett förslaget: *Ett möjlighetsfält*, författat av Polyform Arkitekter genom Jonas Rune Sangberg, Danmark.

Resten av prissumman SEK 250 000 fördelades mellan följande förslag:  
2:a pris SEK 150 000, Nr 9 *YRA*, Förslagsställare: Grontmij Landskapsarkitekter genom Tora Bärnarp och Alf Orvesten. Medarbetare: Veronika Borg, Viktor Forsman och Sylvia Kornstad  
3:e pris SEK 100 000, Nr 1 *VATTENBRYN*, Förslagsställare: Bystrup Arkitekter MAA MDD genom Erik Bystrup, Jette Lindquist, Mads Lützen och Lisbeth Werup Nielsen.



## **ARRANGÖR**

Täby kommun inbjöd i februari 2007 till denna tävling om ny utformning av Täby torg.

Tävlingen har genomförts i samverkan med Sveriges Arkitekter och som en allmän arkitekttävling i enlighet med Lagen om Offentlig Upphandling (LOU).

## **TÄVLINGSUPPGIFTEN OCH DESS FÖRUTSÄTTNINGAR**

Tävlingsuppgiften och förutsättningarna för tävlingen beskrevs i ett tävlingsprogram, här återgivet i sammandrag:

## **TÄVLINGSOMRÅDET**

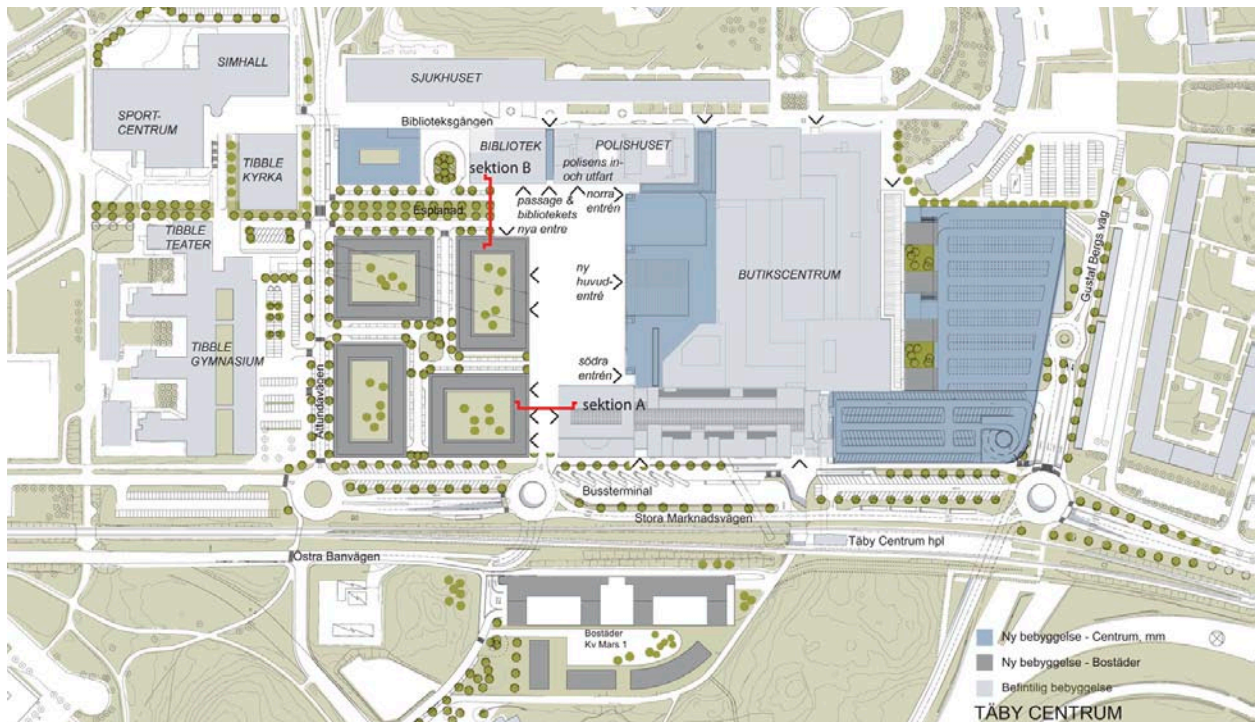
Tävlingsområdet, Täby torg, ligger vid Täby Centrum norr om Stockholm. Täby Centrum, med kringliggande bostäder och service, byggdes mellan 1964 och 1975 och byggdes till 1993.

## **SYFTET MED TÄVLINGEN**

Syftet med tävlingen är att ta fram förslag till gestaltning av det nya torget som kan bidra till att göra Täby Centrum till en attraktiv plats i en expanderande region.

## **TÄVLINGSUPPGIFTEN**

Tävlingsuppgiften innebär att ge förslag till hur det nya torget ska utformas i enlighet med intentionerna i samrådsförslaget till detaljplan för Täby Centrum samt de framtida behov och önskemål som beskrivs i programmet.



## Omfattning

- Att gestalta torget inklusive lokalgatans utformning och sträckning över torget. Hela torgytan mellan alla fasader ska betraktas som en helhet.
- Att föreslå princip för esplanadens gestaltning och hur den ansluter till torgytan.
- Att föreslå princip för utformning av gatan in från Stora Marknadsvägen.
- Att gestalta uppgång från garaget till torget.
- Att föreslå omfattning, läge och idé till utformning av mindre paviljong/byggnad för kiosk och enklare servering.

## Innehåll

- Torget ska bidra till att ge Täby Centrum en stark identitet. Gestaltningen ska vara framåtsyftande, engagerande och identitetsskapande.
- Gestaltningen ska ha en bärande idé som genomsyrar förslaget.
- Torget ska fungera vid olika tider under dygnet och året.
- Utformningen ska vara generell och flexibel. Utomhusfunktioner får gärna samverka med funktioner i angränsande bebyggelse.
- Plats för uteserveringar, aktiviteter, möten med mera. Flexibla avgränsningar mellan uteserveringar och torget ska gestaltas.
- Plats för skridskobana.
- Plats för scen.
- Plats för torghandel.
- Hänsyn ska tas till de boende vid torget.
- Pröva möjligheten att släppa upp ljus från garaget till torget respektive ta ned ljus till garageplanet.
- Belysning och ljussättning.
- Konstnärlig medverkan.
- Taxiuppställning för minst 5 bilar.
- Angöringsplatser för minst 15 bilar.
- Cykelparkering för minst 50 cyklar.
- Utryckningsfordon.

## EFTER TÄVLINGEN

Arrangören kommer att förhandla med förslagsställarna till det vinnande förslaget om uppdraget att projektera/ta fram fullständiga arbetshandlingar för torget. Uppdraget gäller den arkitektoniska utformningen av torget med eventuella byggnader. Uppdraget kommer inte att avse utformningen av esplanaden eller gatuprojektering.

## INLÄMNAD FÖRSLAG

Tävlingen var öppen för alla, oavsett nationalitet. Tävlingspråket var svenska men danska/norska accepterades.

Ett krav var även att ett tävlingsförslag fick omfatta högst 2 planscher i format A1. Tävlingen startade den 1 mars 2007. Vid tävlingstidens slut, den 28 maj 2007, hade 52 förslag lämnats in. Ett av förslagen som inkommit för sent uteslöts av juryn för bedömning. Material utöver vad som efterfrågats har lämnats utanför bedömningen.

## JURYN

Tävlingsförslagen har bedömts av en i förväg utsedd jury, bestående av:

- Malin Löfsjögård, Stadsbyggnadsnämndens ordförande, Täby kommun
- Torsten Björnsson, Stadsbyggnadsnämnden, Täby kommun
- Sven Fjelkestam, Stadsbyggnadsnämnden, Täby kommun
- Bengt H Strand, Stadsbyggnadsnämnden, Täby kommun
- Tommy Jägenstedt, stadsbyggnadschef, Täby kommun
- Håkan Knutsson, stadsarkitekt, Täby kommun
- Bo Bergman, Rodamco
- Johan Paju, landskapsarkitekt MSA, utsedd av Sveriges Arkitekter
- Åsa Drougge, landskapsarkitekt LAR/MSA, utsedd av Sveriges Arkitekter

Juryns sekreterare har varit arkitekt SAR/MSA Claes Larsson, Sveriges Arkitekters Tävlingservice.

Tävlingsfunktionärer har varit Anna Björneheim och Cecilia Ekeröth, Täby kommun.

## ETT STORT TACK TILL ALLA TÄVLINGSDELTAGARE!

Juryn vill tacka alla tävlingsdeltagare, inte minst dem av er som det inte varit möjligt att belöna. Ert engagemang och arbete har gjort bedömningen av förslagen mycket spännande och lärorikt och har tillsammans gett ett stort underlag för fortsatt utveckling av Täby torg.



## BEDÖMNINGSKRITERIER

I tävlingsprogrammet angavs följande kriterier, utan inbördes ordning, för bedömningen av tävlingsförslagen:

- Stadsbyggnadsmässiga och arkitektoniska kvaliteter
- Genomförbarhet (ekonomi, möjlighet till rationell skötsel)

Utifrån dessa kriterier har ett flertal del aspekter i förslagen studerats och utvärderats:

Torget ska vara en mötesplats för alla  
Torget ska fungera alla tider på dygnet  
Torget ska vara flexibelt och generellt  
Torget ska ha en stark och positiv identitet  
Gestaltningen ska vara framåtsyftande, engagerande och identitets-  
skapande

## BEDÖMNINGSPROCESSEN

Juryns bedömning har, som alltid i tävlingar, genomgått vissa stadier: inläsning och successivt ökande förståelse av förslagen, varvat med flera gallringar av förslagen utifrån ovan redovisade kriterier.

I den första gallringen valdes 11 förslag ut för fortsatta studier, efter nästa kvarstod 5.

I slutskedet fördes diskussioner om de förslag som juryn slutligen valde att premiera.

Juryn har under bedömningstiden haft två heldagsmöten samt tre halvdagsmöten.

Samtliga tävlingsförslag visades för allmänheten under juni och augusti 2007.

## JURYNS GENERELLA KOMMENTARER

Juryn har varit glatt överraskad över mängden spännande och innovativa bidrag. Juryarbetet har löpt smidigt med många bra diskussioner. Jurymedlemmarnas olika bakgrund och erfarenheter har gjort att genomgången av de olika bidragen har varit noggrann och inget har lämnats åt slumpen.

Juryn har i mångt och mycket varit samstämmig i åsikterna om ett lämpligt torg i Täby Centrum, även om de inte alltid tyckt likadant. Det har varit ett spännande och intressant arbete med att studera och läsa in alla förslag och arbetet har lett till kreativa diskussioner och bedömningar. Att göra de första gallringarna var förhållandevis lätta. Medan att utse en vinnare har varit ett hårt arbete, där för- och nackdelar med de prisbelönade bidragen har vägts mot varandra.

Under processen har det varit viktigt att reflektera över vad som kan passa i Täby, vara funktionellt men samtidigt med egen identitet. Tillgängligheten tillsammans med genomförbarheten (och därmed också skötseln i framtiden med mera) har också varit en viktig faktor.

Diskussionerna har även handlat om hur förslagsställarna förhållit sig till önskemålet om konstnärlig utsmyckning och konstnärlig medverkan i gestaltningen. Juryn ser det mer som om det stora flertalet förslag har inarbetat det konstnärliga i gestaltningen som helhet och i mindre grad föreslagit en bestämd plats eller form för utsmyckning.

## JURYNS BEDÖMNING

De inkomna förslagen uppvisade en stor bredd vad gäller utformning och idérikedom och håller överlag en mycket hög kvalitet både vad gäller idéer, utförande och presentation. Förslagen representerar en mängd arbets- och angreppssätt att lösa tävlingsuppgiftens krav och önskemål.

Hos de flesta av förslagsställarna kan juryn se tydliga tecken på ett modernt sätt att förhålla sig till uppgiften. Juryn har sett hur förslagen förhåller sig till trender inom gestaltning och har även funnit att förslagen kan indelas i flera tydliga temagrupper som inom sig uppvisar både gemensamma förhållningssätt och olikheter vad gäller att kombinera och utforma idéer.

### Trender – Från det representativa till det informella – Från finrum till vardagsrum

En tydlig trend i den samtida landskapsarkitekturen är viljan att skapa offentliga rum med en naturlig och avspänd atmosfär (förhållningssätt). Ett grepp för att komma åt detta är att arbeta med naturen, som här då representerar naturlighet. Man adderar en bit natur, mer eller mindre oförmedlat, till stadens grammatik, som leder tankarna till skogen, tjärnen, havet etcetera och ger besökaren en upplevelse av igenkännande, frid och ro mitt i det pågående stadslivet/kommersen.

De mer arkitektoniska, tredimensionella landskapen är en annan trend. Man skapar/iscensätter en typ av urbana landskap som tar sin utgångspunkt i terrängformandet/modellerandet. Här handlar det till stor del om att låta byggnader, paviljonger med mera ingå i en landskaplig form, till exempel bli ett med golvet, som då får en rörlig yta.

Ytterligare en annan tydlig trend, som också anspelar på avkoppling och igenkänning, är viljan att förskjuta torgets betydelse som finrum till det mer moderna vardagsrummet. Det tar sig lite olika uttryck. Ett sätt är att föra in aktiviteter och element som traditionellt återfinns i andra offentliga rum, till exempel lekplatsen med gungor, källbacke med mera. En mer direkt överföring är leken med inredningsdetaljer som flyttas ut, rakt upp och ned, till exempel golvlampan i stor skala, soffan och fåtöljen.

Kanske handlar alla dessa trender i grunden om att bryta ner hierarkier och komma bort från den funktionsindelade stadsplaneringen, en trend som följer samhällsutvecklingen i stort. Man söker en större lekfullhet och poesi i de offentliga rummen, som fram till idag har dominerats av ett mer teknokratiskt förhållningssätt.

### Teman/bärande idéer

Juryn har funnit att många förslag har likheter i sina uttryck. Dessa uttryck kan grupperas efter teman eller bärande idé. Inom temagrupperna finns både stora variationer och stora likheter. Temaindelningen bygger på att förslagets bärande idé uttrycks genom kategori.

- Stora geometriska former på torgytan
- Modul/struktur/system; man utgår från ett schema, modulindelning av något slag, som man sedan fyller med aktiviteter, upplevelser, markmönster osv.
- Eventarkitektur; ett lekfullt grepp med en karaktär av något tillfällig art
- Mönster och grafiska former i torgets markbeläggning
- Det stiliserade landskapet

Flera förslagsställare arbetar med få, stora geometriska former på torgytan, som innehåller funktioner i större eller mindre omfattning. *Ankellänk*, till exempel innehåller bara två former, en med vatten, en som en kulle. I *Circus* fylls rundlarna även med torghandel och träd.

Det finns förslag som arbetat med en variation av teman; *Haiku* kombinerar den stora väggen (byggd struktur) med det diagonala mönstret med ett lätt landskapligt anslag i form av tallar. *Träd, troll och höjder på Täby torg* placerar stora uppbyggda volymer i form av skogslika kullar på torgytan.

Andra förslagsställare har renodlat sina förslag genom att rymma alla funktioner inom ramen för ett formsystem, en modul. *Årtor och Champagne* har i sitt förslag en hexagon form som återkommer i alla förslagets delar. *Resonans* låter hela sitt torg beläggas med Cortenstål där underlagets stål-cylindrar skapar musikaliska stigar.

Det lekfulla och i viss mån tillfälliga uttryck en del förslagsställare har arbetat med kan ses som ett svar på programmets önskemål om aktiviteter som tivoli, evenemang, uppvisningar med mera. Ett antal av förslagen i denna kategori kombinerar former, färger och mönster på ett fritt sätt som för tankarna till utställningar eller mässor. Exempel i denna kategori är: *Flow*, *Stråla samman* och *Backgammon*.

Torget som stiliserat landskap är även det en tydlig idégrupp – det kan handla om att behandla nivåskillnader och funktioner med mera i en modellering av ytan, en topografisk landskaplig byggnad (*3D-torg*, *Täby social excess*) eller att arbeta med naturinspirerade former och element (*Vinterdans*).

Andra använder sig konsekvent av elementet som definition. En skulptural form som utgör förslagets grepp/idé som i förslag *Sprak* där det böljande betongbandets sammanhängande form innehåller de funktioner som efterfrågas.

## SAMMANVÄGNING OCH SLUTSATSER/ JURYNS BESLUT

Efter avslutad bedömning har juryn utsett *Ett möjlighetsfält* till vinnare i tävlingen om utformning av Täby torg.

Juryns motivering är: Förslaget har idéhöjd och genomförbarhet i ett.

Förslagsställaren tar ett tydligt och starkt grepp om uppgiften att skapa ett nytt torg i Täby och redovisar ett elegant och vackert förslag med stark identitet och finstämd ton.

Täby får via förslaget ett torg öppet för många funktioner med en god organisation.

Förslaget är tidstypiskt med strama element i en enkel struktur.

Fokus i detta förslag är kring de aktiviteter som kan inrymmas på torget samtidigt som ett generellt och öppet stadsgolv skapas.

Förslaget är både klassiskt och modernt med ett stort mått av utvecklingsbarhet.

Täby den 18 september 2007

Malin Löfsjögård

Håkan Knutsson

Torsten Björnsson

Bo Bergman

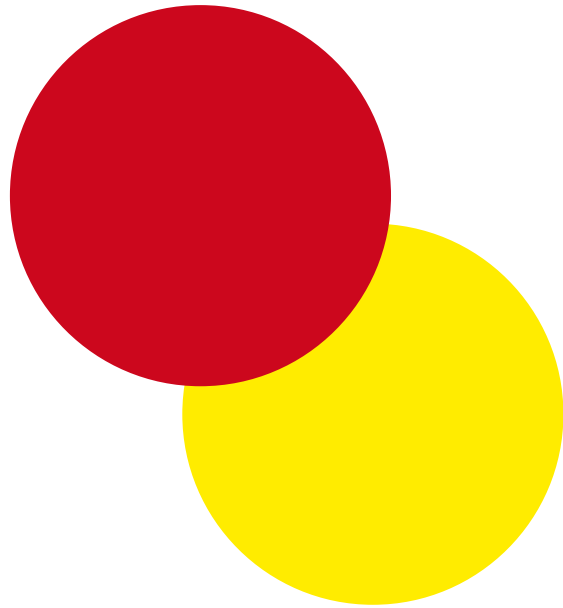
Sven Fjelkestam

Johan Paju

Bengt H Strand

Åsa Drougge

Tommy Jägenstedt



# OMDÖMEN OM BELÖNADE FÖRSLAG

Uppgifter om förslagsställare är hämtade från förslagets namnsedlar, vilka bröts först efter avslutad bedömning.  
De belönade förslagen i sin helhet kan studeras och laddas ned från Sveriges Arkitekters hemsida [www.arkitekt.se/tavlingar](http://www.arkitekt.se/tavlingar)



**1:A PRIS SEK 200 000**

## **Nr 2 ETT MÖJLIGHETSFÄLT**

**Förslagsställare:** Polyform Arkitekter genom Jonas Rune Sangberg.

Förslagsställaren tar ett tydligt och starkt grepp om uppgiften att skapa ett nytt torg i Täby och redovisar ett elegant och vackert förslag med stark identitet och finstämd ton.

Täby torg får via förslaget ett torg öppet för många funktioner med en god organisation och var sak på sin rätta plats.

Förslagsställaren visar en god förståelse för omgivningen och den urbana situation torget ska verka i.

Förslaget är tidstypiskt med strama element i en enkel struktur som följer stadsplanens intentioner och som skapar zoner som programmeras för olika aktiviteter och gestaltas med rik variation inom ramen för strukturen.

Fokus i detta förslag är kring de aktiviteter som kan inrymmas på torget samtidigt som ett generellt och öppet stadsgolv skapas.

Förslaget är både klassiskt och modernt med ett stort mått av utvecklingsbarhet.

Väl studerade samband och detaljer utmärker gestaltningen.

*Ett möjlighetsfält* stora styrka ligger i förmågan att kombinera en säker helhetskomposition med lekfullhet i markbehandlings rika variation, alla detaljer vävs in i helheten.

Materialvalet är samtida med ljus betong- eller natursten med mörk natursten i linjer som kombineras med stålgaller, härdat glas och gummi i mönstersättningen. Linjeringen följs upp i paviljongernas fasadutförande i glas och stål. Bänkar, cykelställ och ljusmaster växer ur mönstret på ett självklart sätt. En av paviljongerna föreslås inrymma en publik aktivitet som ger en extra dimension till torget, till exempel ett galleri.

Förslaget redovisar en genomtänkt koppling till esplanaden där den randigt lagda "gångmattan" leder ögat och stegen från esplanaden och in på torget. Gatan och esplanaden har skickligt gestaltats till egna upplevelser med tydliga karaktärer.

Detta förslag kräver detaljer med fin materialbehandling och precision i utförande. Vidare ser juryn att bearbetning av element som möbler, paviljongerna etcetera är av yttersta vikt för ett lyckat resultat, och att den rika markbearbetningen genomförs med det raffinemang förslaget antyder.

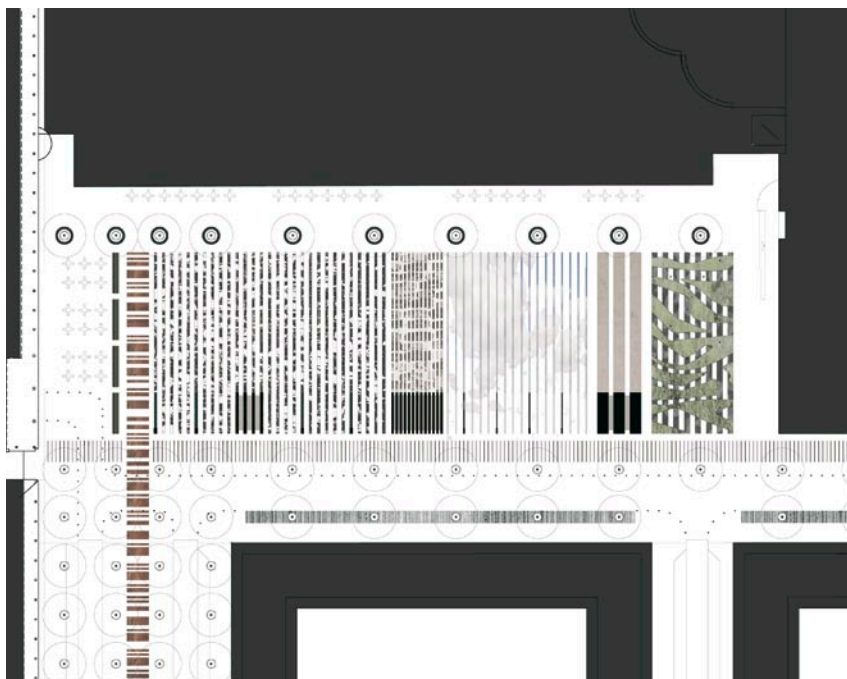
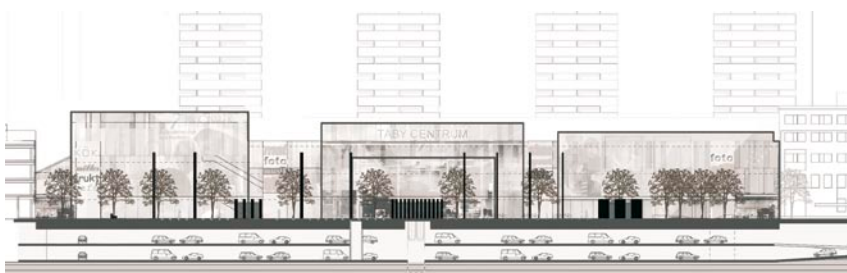
Diskussioner har förts om huruvida den höj- och sänkbara scenen går att utföra på annat sätt när förslaget kommer att vidareutvecklas.

Förslaget har krävt en koncentrerad genomläsning för att man ska kunna tillgodogöra sig de goda analyser som förslagsställaren gjort.

När juryn väl trängt in i materialet har man funnit ett förslag som har idéhöjd och genomförbarhet i ett.

Ett stiligt hållbart klassiskt torg med en samtida material- och detaljbearbetning – ett vardagsrum som kommer att hålla länge och har möjlighet att åldras med värdighet.

I en vidare bearbetning är det av största vikt att förslaget kan bibehålla sitt koncept/sin tydliga idé.





**2:A PRIS SEK 150 000**

## **Nr 9 YRA**

**Förslagsställare:** Grontmij Landskapsarkitekter genom Tora Bärnarp och Alf Orvesten.  
**Medarbetare:** Veronika Borg, Viktor Forsman och Sylvia Kornstad.

Förslaget andas fest och har en fin samtidskänsla med klassiska torgelement utfört på ett lekfullt sätt som ger ett både elegant och robust intryck. Förslaget redovisar fina intima rumsligheter som utgår mer från det småskaliga parktorgets tradition.

Förslaget består av tre stora ellipser inskrivna i en inre rektangulär form som består av ljus platsgjuten betong. En mörk skifferbeläggning ramar in torget ut till fasadliv. Förslagets styrka är den fina materialbehandlingen och den lekfulla samtidskänslan som uttrycks i möblering och detaljer där eleganta, klassiska material kombineras med mer moderna och färgglada. De olika materialens möten är skickligt gestaltade på ett grafiskt tydligt och elegant sätt med tunna mässingskonturer i kontrast till de mörka och ljusa stenpartierna. Förslaget har en stark särprägel genom identitetsskapande element

som till exempel mässingsdammen med den svarta ön.

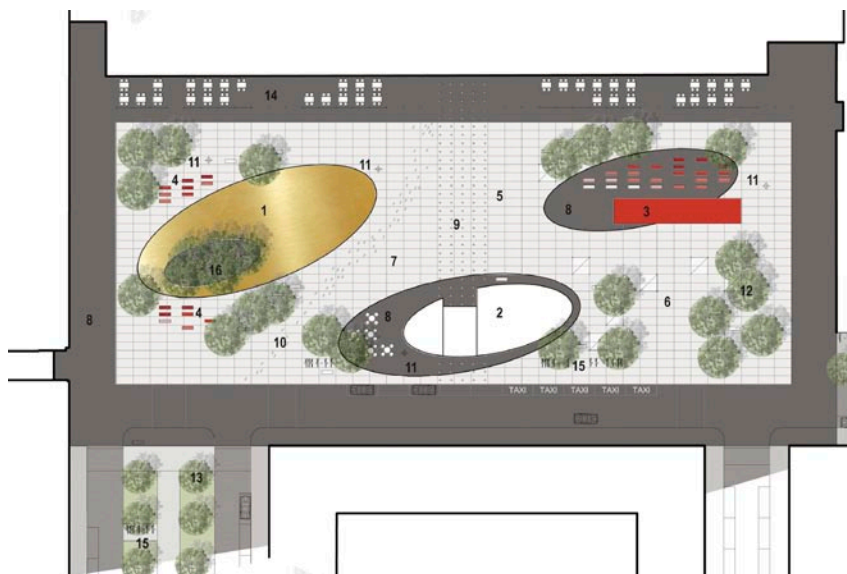
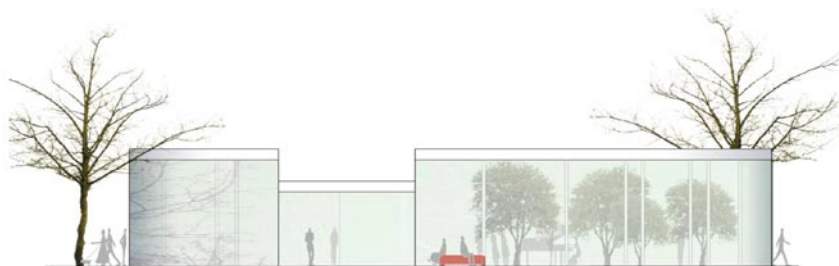
Ett annat unikt inslag är ett fjärilshus som en form av offentligt byggnadsinslag, kombinerat med café och uppgång från garaget. Trädvalet, kaukasisk vingnöt, är ett robust artval som ger karaktär med en viss exotisk känsla åt torget. Träden skapar intimitet och i dess närhet föreslås trevliga sittplatser med utblickar åt alla håll. Det stora torget skalas på så sätt ner på ett elegant sätt. Juryn känner sig dock något osäker på helhetskomposition, elementens storlek och trädens placering. Mässingsskålen och paviljongen upplevs som väl tilltagna. Både ellipser och träd förhåller sig helt fritt till torgrummet, vilket gör att kompositionen upplevs som osäker. Det gör att placeringen av vissa aktiviteter kanske inte riktigt funnit sin självklara plats.

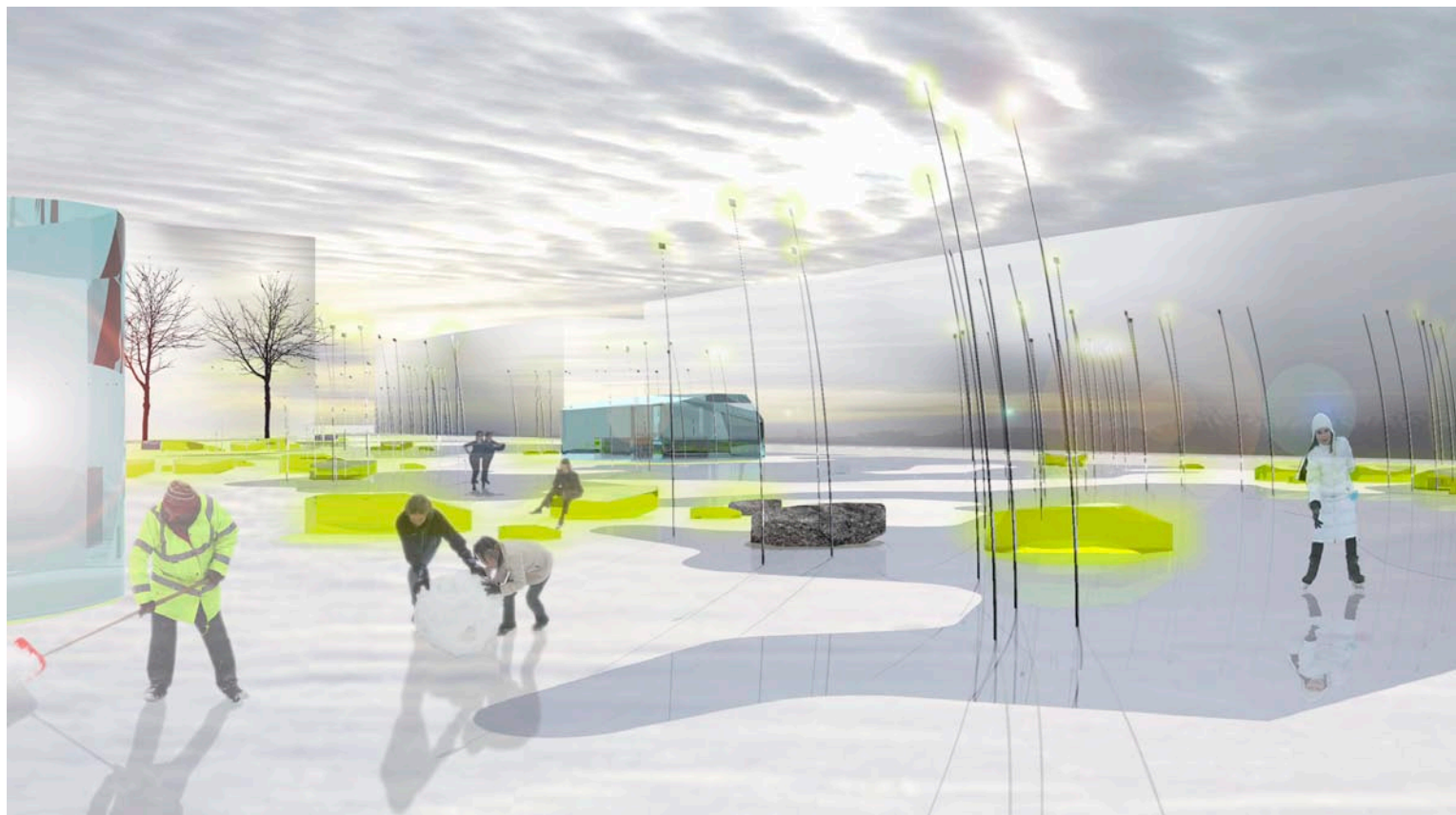
Juryn ställer sig även frågan om mässingen i dammen/skridskobanan blir hal vid frost och därmed kan komma att utgöra en fara.

Skulle förslaget behöva bearbetas så att mässingen byts ut eller att de elliptiska formerna förändras i storlek riskerar torget att domineras av platsguten betong.

Förslagsställaren har inte fullt ut redovisat torgets koppling till esplanaden utan väljer att helt skilja torgets gestalt och esplanadens.

Slutbedömningen är att med tanke på dessa oklarheter känns förslaget friskt, lekfullt och samtida i sitt anslag och i sina element, men brister i helhetsgestaltning.





**3:E PRIS SEK 100 000**

## **Nr 1 VATTENBRYN**

**Förslagsställare:** Bystrup Arkitekter MAA MDD genom Erik Bystrup, Jette Lindquist, Mads Lützen och Lisbeth Werup Nielsen.

Detta mycket särpräglade förslag har en stark identitet och kombinerar en poetiskt genomförd gestalt med en generell och enkel form där det landskapliga angreppssättet är tydligt avläsbart i gestaltningen. Förslagets bärande idé är att föra in det stiliserade skärgårdslandskapet till Täby Centrum med få och för platsen unika element och nästan minimalistiskt lockas känslan av ett vattenbryn fram. Det är ett mycket konsekvent bearbetat och presenterat förslag. Ett skickligt omsatt abstraherat landskapsmotiv som inte blir banalt utan andas vattenbrynets element och upplevelser.

Den kustlinjeformade kanten omger tre stycken grunda dammar där en av landskapets öar utgör plats för scen.

Förslaget har en tydlig berättelse från helhet till delar och är gestaltningsskickligt genomfört med tydliga, enkla materialval.

De lysande elementen bidrar till en stark identitet.

Förslagets idé genomförs vidare med vassliknande, svajande belysningsarmaturer som förstärker känslan av närhet till vatten.

Juryn känner sig tveksam till förslagets tillgänglighet med sina stora



# LISTA ÖVER INLÄMNANDE FÖRSLAG

Förslag inkomna i rätt tid.

Endast de förslagsställare som, på namnsedeln, angivit att de vill ha sina förslag i retur kommer att få förslagen återsända.

| Nr | Motto               | Upphovsman  | Företag   | Medarbetare  |
|----|---------------------|---|---|--|
| 1  | Vattenbrynet        | Erik Bystrup, Jette Lindquist, Mads Lützen och Lisbeth Werup Nielsen.   | Bystrup Arkitekter MAA MDD  |  |
| 2  | Ett möjlighetsfält  | Jonas Rune Sangberg   | Polyform Arkitekter   |  |
| 3  | 3D torg             | Henning Klouman, Nicolas Croze, Simon Persson   | Team ApA: ARKITEKTUR PISTOL   |  |
| 4  | Gå på vattnet       | Carl Fredrik Svanstedt, Arkitekt master of Architecture MArch, Ordre des Architectes francais                     | Carl Fredrik Svanstedt Arkitekt Paris                                     | Tania Ruiz Gutierrez, konstnär<br>Angelika Giese   |
| 5  | Allsång             | Andreas Lyckefors<br>Johan Olsson<br>Frida Sjöstam<br>Axel Freij  | OlssonLyckefors Arkitekter Göteborg                                       | Catarina Canas   |
| 6  | Circus              | Moritz Schloten, arkitekt   | ANNABAU Berlin  |  |
| 7  | Från fält till torg | Björn Ahreby, Arkitekt SAR/MSA<br>César Patin Lapausa, arkitekt SAR/MSA   | OWC arkitects&planners Stockholm  | Amir Aman, arkitekt<br>nan arkitects &landscapes   |
| 8  | Multitorget         | Gabriella Henriksson  |   |  |
| 9  | Yra                 | Tora Bärnarp och Alf Orvesten.  | Grontmij Landskapsarkitekter  | Veronika Borg, Viktor Forsman och Sylvia Kornstad  |
| 10 | Urbant landskap     | Tomas Lundberg, arkitekt SAR/MSA,<br>Magdalena Forshamn, tekn. dr arkitekt MSA                                    |   |  |
| 11 | Formosus            | Sofia Sandqvist, Landskapsarkitekt  | Sofis Sandqvist Landskapsarkitektur Uppsala                               |  |
| 12 | Lasso               | Jesus Franch Jimenez, Janica Wiklander, Martin Miljand  | Jannika Wiklander Arkitektur, Stockholm                                   |  |
| 13 | Midsommarsnö        | Anders Bernesson, Niclas Frenning   |   |  |
| 14 | Förbundna gränser   | Pål Røjgård Harryan   |   |  |
| 15 | Urban jungle        | Kenneth Hildén, Young-A Kang, Eva Enflo, Anders Wallmark  | SWECO VBB Landskap Stockholm  |  |
| 16 | Flow                | Fredrik Toller, Landskapsarkitekt   | Landskapslaget AB Stockholm   | Camilla Lundsten, Grafisk formgivare<br>Puff Design Buster Delin, Arkitekt Delin Designers |
| 17 | Årtor och Champagne | Aron Aspenström, Göran Lundqvist  |   |  |
| 18 | Red carpet          | Karin Danielsson, Kristina Ehrstedt, Cecilia Jarlöv, Ronnie Nilsson   | TEMA landskapsarkitektur Uppsala  |  |
| 19 | Haiku               | Christian Carlsson, Landskapsarkitekt MSA<br>Helena Eriksson, Landskapsarkitekt LAR<br>Gill Weibull, Designer MFA | TEMA-gruppen LOLA   |  |
| 20 | Brygga              | Aksel Grip, Calle Notman  | SKALA Arkitekter Stockholm  |  |
| 21 | Tatami              | Håkan Johnsson, Olof Engdal, Ulf Risberg  | Topia landskapsarkitekter AB Stockholm                                    |  |
| 22 | Retrospective       | Sam Keshavarz   |   | AnnaLisa Unkuri  |
| 23 | Linkin' Park        | Patrick Verhoeven, Lea Ewerman  | Bureau Alle Hosper Sweden, Stockholm<br>Lea Ewerman Arkitektur, Stockholm |  |
| 24 | Resonans            | Patrik Törnquist, arkitekt MSA  |   |  |

|    |  |   |   |                                |
|----|--|---|---|--------------------------------|
| 25 | Oaser                                  | Ilyas Awadh Andreas Gille   |   |                                |
| 26 | Kon                                    | Tommy Nordström,<br>Landskapsarkitekt LAR/MSA<br>Anna Bartels,<br>Landskapsarkitekt LAR/MSA   | T Nordström Arkitekter AB<br>Simrishamn                     |                                |
| 27 | Täby social excess                     | Andreas Pålsson, arkitekt<br>Simon Klamborn, arkitekt   | Andreas Pålsson<br>Arkitektur&form, Malmö                   |                                |
| 28 | Stråla samman                          | Martin Larsheim<br>Ted Gustavsson   |   |                                |
| 29 | del'Angelo                             | Peter Ekroth  |   |                                |
| 30 | Zig zag                                | Mårten Setterblad,<br>Andreas Hansson,<br>Hampus Ahlbom   |   |                                |
| 31 | Sprak                                  | Anders Dahlbäck   |   |                                |
| 32 | In toto                                | Martin Nyberg, landskapsarkitekt LAR/<br>MSA,<br>Åsa Säfström, landskapsarkitekt LAR/<br>MSA,<br>Hanna Wikström, landskapsarkitekt<br>LAR/MSA   | WSP Sverige AB,<br>Falun                                    |                                |
| 33 | Lightscape                             | Carsten Gjörtz, arkitekt maa,<br>Hans Jörn Borgen Paulsen, arkitekt maa,<br>Fiona Rubens Hansen, arkitekt maa,<br>Louise Taps, arkitekt maa,<br>Matilda Bäcklund, Stud.Arch<br>Niels Haugård, arkitekt maa                          | GPP Arkitekter<br>Århus                                     |                                |
| 34 | Kvadrat                                | Kevin W Hicks   | K W Hicks Arkitekter<br>Enskede                             |                                |
| 35 | Driva som moln, flöda<br>som vatten    | Fredrik Hast, landskapsarkitekt,<br>Mikael Johansson, landskapsarkitekt   |   | Rasmus Malbert,<br>möbeldesign |
| 36 | First cut                              |   | 02Landskap<br>Arkitektkontor AB, Göteborg                   |                                |
| 37 | Vinterdans                             | Thomas Sandell, Johan Arrhov,<br>Ruxandra Petrineanu  | Sandellsandberg<br>Stockholm                                |                                |
| 38 | Täbys många färger                     | Stig L Andersson, Michelle Nielsen-Dhar-<br>maratne, Christine Vad Majgaard,<br>Martin Söberg, Thomas Kock,<br>Flemming Rafn Thomsen, Signe Höyer<br>Fredriksen, Salka Kusk, Suna Madsen,<br>Signe Jul Andersen, Henriette Andersen | SLA Arkitekter a/s<br>Köpenhamn                             |                                |
| 39 | Träd, troll och höjder på<br>Täby torg | Stig L Andersson, Michelle Nielsen-Dhar-<br>maratne, Christine Vad Majgaard,<br>Martin Söberg, Thomas Kock, Flemming<br>Rafn Thomsen, Signe Höyer Fredriksen,<br>Salka Kusk, Suna Madsen, Signe Jul<br>Andersen, Henriette Andersen | SLA Arkitekter a/s<br>Köpenhamn                             |                                |
| 40 | Canopus                                | Mattias Gustafsson, landskapsarkitekt<br>LAR/MSA  |   |                                |
| 41 | Chilla                                 | Arne Nordius  | Tyréns AB<br>Infrastruktur Syd, Malmö                       |                                |
| 42 | Infinity                               | Johannes Nordlander   | Johannes Nordlander Arkitek-<br>tur, Stockholm              |                                |
| 43 | P.D.la F.                              | Max Lönnqvist   | FARMstudio.info<br>Helsingfors                              |                                |
| 44 | Stolta stad                            | Henrik Fogelklou,<br>landskapsarkitekt<br>Anders Linder, landskapsarkitekt  | Grontmij AB,<br>Göteborg                                    |                                |
| 45 | Pildammstorget                         | Tommy Granström, Johnny Birning,<br>Yatong Xu, My Granström   | Granströms<br>Arkitektkontor AB Farsta                      |                                |
| 46 | Backgammon                             | Johanna Zetterlund, landskapsark,stud<br>Nina Gartz, landskapsark,stud  |   |                                |
| 47 | Spor                                   | Jan Henriksen, Marco de Gregorio,   | Jan Henriksen<br>Marco de Gregorio<br>Arkitekter, Barcelona |                                |
| 48 | Blub                                   | Leena Marjamaa, arkitekt mnal,<br>Tiitu Marjamaa, arkitekt  | Marjamaa arkitekter Oslo                                    | Chris Foyd, perspektiv         |
| 49 | Komma hem                              | Linda Sandin  |   |                                |
| 50 | Unité/Varité                           | Johan Alexander Abrahamsson   | Forum Arkitekter AS<br>Bergen                               |                                |
| 51 | Ankellänk                              | Maria Carmen Ferrer Ribera, Ivan Ca-<br>brera, Ib Omland  |   | Lena Millby - Lord             |



**TÄBY KOMMUN**