

Inbjuden arkitekttävling om

Utbyggnad av
STENDÖRRENS NATURUM
Nyköping



Juryutlåtande
2007-04-10

INNEHÅLL

SAMMANFATTNING	3
KORT OM TÄVLINGEN	4
Arrangörer och tävlingsdeltagare	4
Inlämnade tävlingsförslag	4
Jury	4
Tävlingens förutsättningar	4
TÄVLINGSUPPGIFTEN	5
JURYNS BEDÖMNING	5
Bedömningskriterier	5
Jämförelse mellan förslagen	5
Placering inom tävlingsområdet	5
Karakter/Identitet/Gestaltning	7
Funktion/Lämplighet för naturums verksamheter/ Utnyttjande av den befintliga byggnaden	8
Utnyttjande av den befintliga byggnaden	9
Ekonomi / Genomförbarhet	9
JURYNS SLUTSATSER OCH BESLUT	10
TÄVLINGSFÖRSLAGEN	11

SAMMANFATTNING

Länsstyrelsen i Södermanlands län, i samarbete med Naturvårdsverket och Sveriges Arkitekter, inbjöd i oktober 2006 sex arkitektföretag till en arkitekttävling om utvidgning av Stendörrens befintliga naturum.

De inbjudna arkitektföretagen, utvalda efter ett öppet prekvalificeringsförfarande, var

- **Formverkstaden Söder**, Stockholm, ansvarig Per Liedner
- **GF Konsult AB**, Göteborg, ansvarig Marcus Rydbo
- **Landström Arkitekter AB**, Stockholm, ansvarig Anders Landström
- **Pir II Arkitektkontor AS**, Trondheim, ansvarig Ogmund Sörli
- **Stein Halvorsen AS**, Oslo, ansvarig Stein Halvorsen
- **Wingårdh Arkitekter AB**, Göteborg, ansvarig Gert Wingårdh

Inom utsatt tid, senast 2007-02-06, inlämnades följande sex tävlingsförslag:

- ancylus
- EVERT
- Mitt i naturen
- nidus
- NÄTVERK
- Rolling Stones

Tävlingsförslagen har bedömts av en jury bestående av:

Ingvar Jansson, projektledare, Länsstyrelsen i Södermanlands län

Per Öhrling, länsarkitekt SAR/MSA, Länsstyrelsen i Södermanlands län

Karin Lindvall, läns museichef, Sörmlands museum, projektledare utställning med mera

Tor Svae, scenograf

Cecilia Persson, biogeovetare, Naturvårdsverket

Henrietta Palmer, professor, arkitekt SAR/MSA, utsedd av Sveriges Arkitekter

Bolle Tham, arkitekt MSA, utsedd av Sveriges Arkitekter

Juryen har studerat och värderat förslagen i följande avseenden:

- Arkitektoniska/estetiska kvaliteter
- Attraktionskraft
- Funktionalitet
- Miljöaspekter
- Ekonomi (bygg-, drift- och underhållskostnader)

Juryen har enhälligt beslutat utse förslaget "Mitt i Naturen" som vinnare.

Det vinnande förslaget är författat av Wingårdhs Arkitektkontor och NOD (NaturOrienterad Design).

"Mitt i Naturen" premieras för en gåtfull och lockande byggnad – en transformation av den traditionella ekonomibyggnaden till en samtida gestalt – som med sin placering skickligt tar tillvara platsen och det omgivande landskapet samt annonserar sig tydligt mot besökare från olika väderstreck. Med ladans enkelhet skapas goda förutsättningar för vackra rum och en levande, väl fungerande verksamhet.

Juryen rekommenderar att förslaget "Mitt i Naturen" läggs till grund för ett genomförande och att dess förslagsställare anlitas för fortsatt utveckling och projektering av Stendörrens nya naturum.

KORT OM TÄVLINGEN

ARRANGÖRER OCH TÄVLINGSDELTAGARE

Länsstyrelsen i Södermanlands län, i samarbete med Naturvårdsverket och Sveriges Arkitekter, inbjöd i oktober 2006 följande sex arkitektföretag till en arkitektävling om utvidgning av Stendörrens befintliga naturum:

- Formverkstaden Söder, Stockholm, ansvarig Per Liedner
- GF Konsult AB, Göteborg, ansvarig Marcus Rydbo
- Landström Arkitekter AB, Stockholm, ansvarig Anders Landström
- Pir II Arkitektkontor AS, Trondheim, ansvarig Ogmund Sörli
- Stein Halvorsen AS, Oslo, ansvarig Stein Halvorsen
- Wingårdh Arkitekter AB, Göteborg, ansvarig Gert Wingårdh

Tävlingen har genomförts som en formgivningstävling i enlighet med Lagen om Offentlig Upphandling (LOU), och föregicks av ett öppet kvalificeringsförfarande för val av tävlingsdeltagare.

Tävlingen startade med ett gemensamt startmöte i det befintliga Stendörrens naturum 2006-11-16.

INLÄMNAD TÄVLINGSFÖRSLAG

Inom utsatt tid, senast 2007-02-06, inlämnades följande sex tävlingsförslag, i enlighet med LOU anonyma och märkta med ett av respektive förslagsställare valt motto:

- ancylus
- EVERT
- Mitt i naturen
- nidus
- NÄTVERK
- Rolling Stones

Samtliga förslag uppfyllde ställda krav och godkändes för bedömning av juryn.

JURY

Tävlingsförslagen har bedömts av en jury bestående av:

Ingvar Jansson, projektledare, Länsstyrelsen i Södermanlands län

Per Öhrling, länsarkitekt SAR/MSA, Länsstyrelsen i Södermanlands län

Karin Lindvall, länsmuseumschef, Sörmlands museum, projektledare utställning med mera

Tor Svae, scenograf

Cecilia Persson, biogeovetare, Naturvårdsverket

Henrietta Palmer, professor, arkitekt SAR/MSA, utsedd av Sveriges Arkitekter

Bolle Tham, arkitekt MSA, utsedd av Sveriges Arkitekter

Thomas Nordberg, arkitekt SAR/MSA, Sveriges Arkitekters tävlingservice, har varit juryns sekreterare.

Torbjörg Sekse, länsstyrelsen, har varit tävlingsfunktionär.

Juryn har under bedömningstiden haft fem heldagsmöten.

Ekonomisk granskning av samtliga förslag har utförts av Landstinget i Sörmland Service genom Johnny Niskanen.

TÄVLINGENS FÖRUTSÄTTNINGAR

Tävlingsuppgiften och dess förutsättningar beskrevs ingående i ett tävlingsprogram, här återgivet i sammandrag:

Bakgrund

Stendörren på den sörmländska kusten är ett välbesökt naturreservat, populärt för bad och friluftsliv och som naturhamn för småbåtar. Stigar och andra arrangemang gör området ovanligt tillgängligt. Ett naturum byggt på 1990-talet är centrum för en väl fungerande informationsverksamhet.

Platsen och verksamheten har stora potentialer som man nu avser att utveckla vidare. Ambitionen är att utveckla Stendörrens naturum till ett ännu bättre och på alla sätt mer tillgängligt besöksmål med fokus på att skapa förståelse för växelverkan mellan människan och naturen, för havet som resurs och för Östersjöns framtid.

Stendörren och naturum har staten som huvudman genom Naturvårdsverket och länsstyrelsen. Utvecklingsprojektet, liksom den framtida driften av naturum, sköts dock enligt överenskommelse i samverkan mellan länsstyrelsen och landstinget Sörmland genom länsmuseum Sörmlands museum. Länsmuseum har ansvar för produktion av utställning, skyltade stigar, pedagogik med mera. I projektet deltar också Stockholms Marina Forskningscentrum, Stockholms Universitet.

En viktig del av utvecklingen av Stendörren som ett Östersjöcentrum är ett utvidgat naturum som bättre än idag kan rymma utställning, samlingslokaler med mera.

Stendörren och naturum ska:

- vara intressant och kunskapsrikt, roligt, färgstarkt, engagerande, lekfullt med allvar, konkret och handfast.
- vara lätt att hitta till och i, lätt att förstå, tydligt och slagkraftigt och ha en genomgående gestaltning som gör detta möjligt.

Den huvudsakliga målgruppen är den breda allmänheten i alla åldrar utan speciella förkunskaper. En viktig grupp är skolans lärare och elever.

TÄVLINGSUPPGIFTEN

Tävlingsuppgiften är att visa hur den befintliga naturumbyggnaden kan kompletteras med en ny del till en gestaltningsmässig och funktionell helhet. De tillkommande lokalytorna kan utföras som tillbyggnad av den befintliga byggnaden eller som fristående tillägg till denna.

I uppgiften ingår även att visa en helhetslösning för utomhusmiljön inom tävlingsområdet.

I uppgiften ingår inte att utforma utställningarna eller att ge förslag på övriga delar inom projektet såsom stigar, orienterings- och informationsskyltar etc.

Program och övriga förutsättningar för naturumanläggningen

Plats: I anslutning till befintligt naturum vid Aspnäset – en plats med känslig natur med klippor och flera värdefulla träd

Storlek: Totalt max 625 kvm BTA inklusive den befintliga byggnaden

Huvudsakligt innehåll:

- entré/butik
- utställningslokal för basutställning
- utrymme för tillfälliga utställningar
- café
- samlingshall
- 4-6 arbetsplatser
- möjlighet till verksamheter och information utomhus

JURYNS BEDÖMNING

Bedömningskriterier

Juryns bedömning av tävlingsförslagen har utgått från tävlingsprogrammets krav och följande bedömningskriterier som, utan rangordning, angavs i tävlingsprogrammet:

- Arkitektoniska/estetiska kvaliteter
- Attraktionskraft
- Funktionalitet
- Miljöaspekter
- Ekonomi (bygg-, drift- och underhållskostnader)

Jämförelse mellan förslagen

Nedanstående jämförelser gör inte anspråk på att redovisa alla aspekter av förslagen. Här tas främst upp sådana aspekter som har vägt tyngst i juryns utvärdering och val av vinnare.

Placering inom tävlingsområdet

Tävlingsprogrammet:

"Den befintliga byggnadens placering i landskapet samt dess speciella utformning och kvaliteter gör en utvidgning av lokaliteterna till en arkitektonisk utmaning utöver det vanliga. Huruvida de tillkommande lokalytorna ska tillföras genom tillbyggnad av den befintliga byggnaden eller som fristående tillägg till denna är en fråga för de tävlande att ta ställning till."

Som förutsättning för tävlingen var anvisat ett relativt stort tävlingsområde kring den befintliga naturumbyggnaden. Området begränsas i väster av vattnet (strandklippor), i öster av vägen till hamnen och i norr av en sank äng. Mot söder sträcker sig området i princip till i höjd med hamnplanen. Tävlingsområdet utvidgades dessutom ytterligare något norrut på förslag från de tävlande vid startmötet. Området består till större delen

av kuperade skärgårdsklippor med en högsta punkt ungefär 5 meter över havet. Inom området finns ett antal stora tallar av stort värde för platsens karaktär. I programmet föreskrevs att inga byggnadsdelar får placeras i vattnet eller så att de hindrar eller avhåller någon från att passera längs vattnet eller vistas där.

I tävlingsprogrammet påpekades vidare: *"Den befintliga naturumbyggnaden uppfördes med långtgående hänsyn till den natur den placerades i. Genom omsorgsfull planering kunde sprängning helt undvikas, trots att platsen till större delen utgörs av de kuperade bergknallar som är typiska i skärgårdsnaturen. En motsvarande varsamhet är nödvändig även vid utbyggnaden av anläggningen och sprängning bör undvikas så långt det är möjligt."*

Jury konstaterar att ingen av förslagsställarna har valt att försöka lösa uppgiften genom tillbyggnad av den befintliga byggnaden. Jury tror att det är ett klokt ställningstagande. Jury konstaterar vidare att förslagen tydligt visar att valet av läge för den nya byggnaden påverkar många viktiga frågor på ett helt avgörande sätt: graden av påverkan på landskapet, relationen till den befintliga byggnaden, möjligheterna att skapa en naturumanläggning utan baksidor, som annonserar sig tydligare mot anländande besökare och har en mer inbjudande och bättre fungerande entrésituation.

Samtliga tävlingsförslag vittnar om att förslagsställarna har vinnlagt sig om att placera och utforma sina byggnader för minimal påverkan på naturen. Förslagen visar i princip fyra olika placeringar av den nya byggnaden: på den befintliga byggnadens plats (efter rivning av denna) (**ANCYLUS**), i eller i anslutning till en lägre plåtåstrax väster om den befintliga byggnaden (**NÄTVERK** och **NIDUS**), utmed klipporna mot vattnet söder om den befintliga byggnaden (**ROLLING STONES**) samt i kanten av våtmarken längs tävlingsområdets norra gräns (**MITT I NATUREN** och **EVERT**). Av dessa olika placeringar anser jury att den sistnämnda ger påtagliga fördelar gentemot de övriga.



Foto: Länsstyrelsen i Södermanlands län

Aspnäset, Stendörren.

Läget strax väst/sydväst om den befintliga byggnaden (**NÄTVERK** och **nidus**) ger ett bra funktionellt samband med denna och en relativt skyddad uteplats mellan husen. Närheten ställer dock höga krav på en gestaltning av den nya byggnaden som fungerar ihop med den befintligas speciella uttryck. Ett problem, som blir synligt i båda förslagen, är också att utrymmet är lite för litet för byggnadens program. Med den samlade form dessa förslag har (kvadratisk respektive rund) kommer byggnaden i båda dessa förslag så nära vattnet att den fria passagen längs stranden riskeras, och inget utrymme finns för expansion.

Med denna placering förskjuts anläggningens tyngdpunkt något västerut, vilket väcker frågan om den nya byggnadens stöd för en ny entré till anläggningen direkt från vägen. Här skiljer sig de båda förslagen åt. I motsats till explicit uttryckta önskemål i tävlingsprogrammet om bättre annonsering och synligare entré vill **nidus** uttalat behålla nuvarande naturums diskreta, nästan osynliga framtoning sedd på håll, vill inte annonsera sig mot vägen och behåller nuvarande stig från hamnplan som främsta entréväg. **NÄTVERK** däremot, med ett något mera exponerat läge för nybyggnaden, förstärker nuvarande gångstig direkt från vägen så att en ny huvudentré från norr skapas.

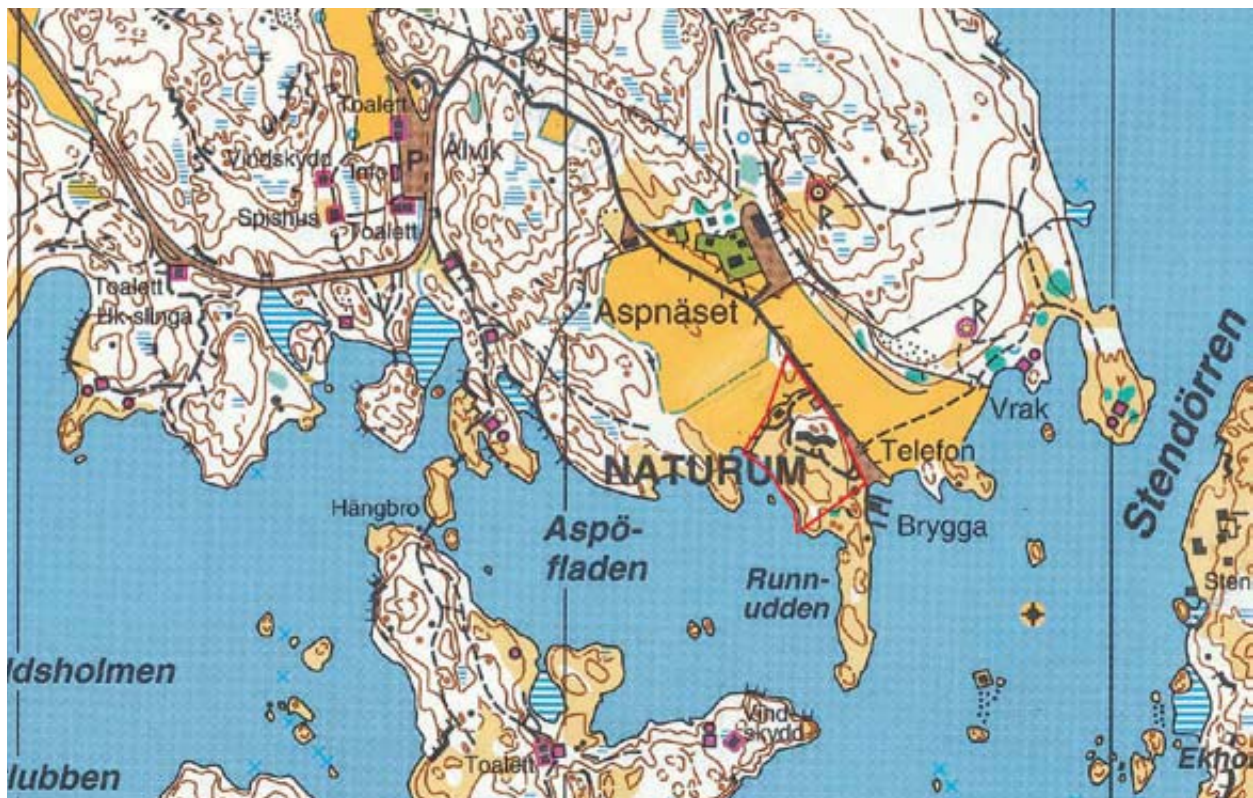
Med placeringen längs kanten av våtmarken i norr (**Mitt i Naturen** och **EVERT**) blir byggnaden däremot helt synlig för alla besökare som närmar sig, och förutsättningar skapas för en ny och bättre fungerande entrésituation där naturum nås direkt från vägen. Vad som idag upplevs som platsens baksida vänds därmed till en framsida. Här, i gränsoområdet mellan klippor och strandäng, får byggnaden ett osökt läge med varierande utblickar mot det mångfacetterade skärgårdslandskapet. Sambandet och samspelet med den befintliga byggnaden blir här visserligen mindre direkt än i det nyssnämnda läget, men byggnaderna får ändå ett

slags okomplicerat vinkelställt förhållande till varandra och avståndet hindrar inte funktionell samverkan. Det mer indirekta mötet med den befintliga byggnaden ger också större frihet vid gestaltningen av den nya byggnaden.

ancylus offerar den befintliga byggnaden för att göra minsta möjliga påverkan på naturen och platsen, och kringgår därmed också problemet hur man kompletterar en så speciell byggnad som den befintliga med en ny. Rivning av den befintliga byggnaden för att komma åt dess plats innebär dock en avsevärd kapitalförstöring, och med en placering på dess plats får den nya byggnaden motsvarande problem att annonsera sig för besökare och även samma "gömda" entré som den nuvarande.

Rollings Stones placering av en långsträckt anläggning längs stranden söder om nuvarande byggnad innebär att några av områdets vackraste strandklippor tas i anspråk. Passage längs stranden blir i praktiken omöjlig eftersom klipporna här är för branta och utsikten över fladen hindras. Detta läge är också det som ligger längst ifrån både den befintliga byggnaden och vägen. Det medför dels att det krävs omfattande åtgärder för att hålla ihop anläggningen som en helhet, dels att den nya byggnaden i sig inte bidrar till att skapa en bättre entrésituation och inte heller annonserar sig särskilt väl mot vägen.

Juryn anser att av de visade alternativen är en placering längs tävlingsområdets norra gräns (**Mitt i Naturen** och **EVERT**), i kanten av den sankta strandängen, den som ger de största fördelarna. Platsen tillåter även en byggnad av tillräcklig storlek, medan övriga föreslagna lägen är något trånga.



I andra hand kommer en placering strax väster om den befintliga naturumbyggnaden, mellan denna och stranden.

Karaktär/Identitet/Gestaltning

Tävlingsprogrammet: "Tävlingsuppgiften är att ... visa hur den befintliga naturumbyggnaden kan kompletteras med en nybyggnadsdel till en gestaltningsmässig och funktionell helhet." "Stendörrens framtida naturum ska ha en egen, spännande särprägel och på ett estetiskt tilltalande sätt kommunicera och samspela med den naturmiljö som platsen och området erbjuder. Målet är att besökaren ska känna glädje, förundran och nyfikenhet redan inför huset. Det ska vara inbjudande och i sin form och arkitektur berätta något om det som finns inuti."

De sex tävlingsförslagen är sinsemellan mycket olika gestaltningmässigt, liksom i sitt förhållande till såväl den befintliga byggnaden som platsens natur.

ancylus visar en byggnad med en planform som är tydligt inspirerad av den befintliga naturumbyggnad som den ersätter, men utan dennas harmoni i gestaltning och omsorg om detaljer. Den nya byggnaden är istället uppbruten i flera ihopkopplade volymer med olika taknivåer, många vinklar och vrår och stora glasytor. Den ter sig därmed fragmentarisk och andas "lyxig skärgårdsvilla", vilket juryn menar skapar fel associationer för ett naturum.

EVERT är i delar arkitektoniskt spännande, t ex utställningshallens trä- eller utsiktstornets glasarkitektur, men utgör som helhet en alltför splittrad gestalt med många

olika byggnadsdelar. Juryn anser också att byggnaden har en alltför anonym karaktär av allmän hallbyggnad som skulle kunna ligga var som helst och som också saknar medveten gestaltningmässig relation till den befintliga byggnaden.

Mitt i Naturen:s långa och skenbart enkla faluröda byggnad är igenkännbar i landskapet, likt en hybrid mellan lada och slipskjul, men med förskjutningar av volym och material som väcker undran och nyfikenhet. Några stora glaspartier annonserar byggnadens inre och öppnar för utblickar mot det omgivande skärgårdslandskapet, men är sparsamt utplacerade och förtar inte intrycket av "förädlad ekonomibyggnad". Den moderna omtolkningen av landsbygds traditionella träarkitektur skapar en intressant relation till den traditionspräglade befintliga byggnaden.

nidus (fågelbo, lat) är det förslag som lagt sig närmast den befintliga byggnaden ("fiskgjusen") och förefaller också vara det som mest vinnlagt sig om att gestaltningmässigt ansluta till denna, till exempel med gemensamma horisontaler. Den i stort sett runda byggnaden med pulpettak och enkla ribbklädda fasader har en lågmäld gestaltning på gränsen mellan subtil och banal – lovande men ännu oförlöst. Förslagets önskade osynlighet ser juryn dock inte som en fördel.

NÄTVERK har en uttalad ambition att skapa en "näst intill chimär" byggnad med transparenta och speglade glasfasader "glittrande som ett blött fisknät", även denna lagd tätt intill den befintliga byggnaden. Juryn finner dock att dessa ambitioner återspeglas dåligt i det presenterade förslaget. Den höga kubformade byggnaden domineras av komplexa glasfasader och en hög sockel som fjärrar byggnaden från platsen.



Det önskade lätta intrycket förtas även av förslagets höga takkonstruktion. Juryn anser att byggnaden har en alltför anonym och generell karaktär för denna plats, naturumets innehåll och som komplement till den befintliga byggnaden.

Rolling Stones "stenar" har en stark och spännande egen karaktär som antagligen skulle bli både kontroversiell och en arkitektonisk sevärdhet på platsen. Juryn menar att en gestaltning just så egen och avvikande från den befintliga byggnaden i form, material och karaktär kanske skulle vara den som bäst låter sig förenas med denna. Mycket av det positiva intrycket förtas dock av den långsträckt, glasade lågdelen, och med dess förlängning i en lång pergola skapas också onödigt mycket byggnation på en känslig plats.

Juryns slutsats är att **Mitt i Naturen** är det förslag som bäst hanterar både karaktär, identitet och gestaltning.

Funktion/Lämplighet för naturums verksamheter/Utnyttjande av den befintliga byggnaden

I tävlingsprogrammet redovisades ett lokalprogram, omfattande främst utrymmen för fasta och tillfälliga utställningar, café, samlingshall och arbetsplatser för personal. Fördelningen av dessa lokaler mellan den nya och den befintliga byggnaden var upp till de tävlande att avgöra.

En maxarea om 625 kvm BTA för anläggningen som helhet angavs som målsättning, vilket förutsätter visst samnyttjande av lokaler för de publika verksamheterna.

Stor vikt lades vid flexibilitet: *"Anläggningen i sin helhet ska vara så generell och flexibel att det i framtiden finns möjligheter att justera ytbehovet för olika aktiviteter beroende på förändringar i inriktning på basutställningarna, förändrade resurser eller prioriteringar."*

Förutom lokaler för verksamheten begärdes möjligheter att även utomhus kunna samla grupper och ordna information och enklare utställningar.

EVERT och **Mitt i Naturen** visar i princip likadana planlösningar – en långsträckt byggnad som är knäckt på mitten, med entré mitt i, utställningslokal och samlingshall till höger mot vägen samt tillfälliga utställningar och café till vänster mot vattnet. Denna inre organisation ger god överblickbarhet, logiska samband och rörelsemönster samt goda möjligheter att skapa utställningslokaler med lämpliga rumsmått. **EVERT** fungerar väl i det mesta utom att det är mycket glas, även i tak, samt att både trappa, garderob och entrédisk möts i en trång punkt centralt i byggnaden. Även **Mitt i Naturen** har några mindre lämpliga delösningar, framför allt att man måste passera igenom hela utställningslokalen för att nå samlingshallen. **Båda** förslagen har integrerat BioVac-anläggningen vilket är tacksamt. **Mitt i naturen** har dock valt en bättre placering av denna mot gavel som inte låser byggnadens användning.

Båda förslagen visar olika möjligheter till verksamhet utomhus, bland annat med generösa trädäck mot söder för uteservering. Juryn uppskattar särskilt **EVERTS** stubbsamling som åskådarplatser i naturen.

NÄTVERK har en i de flesta avseenden redig och bra inre organisation, bland annat finns här en möjlighet att röra sig runt genom byggnaden utan att behöva passera tillbaka, något som inget annat förslag visar upp. Dock fläckas planen av att toaletterna (förutom HK-toa) är dåligt placerade i cafét uppe på en entresolvåning. Även HK-toaletten kunde ligga bättre placerad så att besökare slapp riskera att möta en öppen toalettdörr som entréblickfång.

Rollings Stones största funktionella förtjänster är ett mycket stimulerande och spännande utställningsrum i fria former (en av "stenarna") och goda möjligheter för utomhusutställning. Förslaget lutar sig dock alltför mycket på användandet av den befintliga byggnaden på ett realistiskt sätt, vilket till exempel medför en kraftig ombyggnad för att där skapa en samlingshall. Samtliga toaletter ligger också i en tillbyggnad på det gamla husets västra gavel, länkade till den nya byggnaden via en vind- och regnskyddad brygga som också



Foto: Thomas Nordberg

tjänar som entréväg. Juryn tycker inte att det är en särskilt tilltalande tanke att ha toaletterna som första möte med anläggningen, och anser att placeringen av dessa i den gamla byggnaden innebär ett alltför stort avstånd från den nya, där ju till exempel caféet ligger.

nidus har ett nära och bra funktionellt samband mellan ny och gammal byggnad, men den nya byggnaden har i sig flera funktionella brister – främst ett mycket besvärligt och svåränvänt utställningsrum, med långa glaspartier både uppe under taket och nere vid golvet, passage till hörsal genom utställningsrummet samt kolliderande logistik och rörelsestråk på olämpligt ställe strax innanför entrén. Förslaget överensstämmer med målet om en totalarea om ca 625 kvm, men juryn konstaterar att planen då blir för ogenerös och av nödvändighet måste bli större och lösas om på flera punkter.

ancylus förslagsställare borde med sin totala nybyggnad ha haft möjligheter att skapa optimala betingelser för verksamheten, men förslaget visar många funktionella brister såsom kolliderande logistik och rörelsestråk. Att till exempel möta ett trappviloplan i ögonhöjd på väg in i utställningen, det vill säga i byggnadens centrala rörelse, är otänkbart. Utställningshallen är bra, men juryn anser det inte vara någon acceptabel lösning att klämma in verkstad och förråd i utrymmet under utställningens högst uppbyggda delar. Sammantaget har juryn svårt att se varför man har gjort ett så drastiskt ställningstagande som att riva befintlig byggnad när man inte har skapat en bättre och mer funktionell plan.

Utnyttjande av den befintliga byggnaden

Tävlingsprogrammets anvisning om en önskvärd maxarea om 625 kvm BTA förutsätter att den befintliga naturumbyggnadens knappt 200 kvm används effektivt för delar av lokalprogrammet. Tävlingsförslagen vittnar ganska tydligt om att de tävlande har haft svårigheter att hitta lämplig användning för denna byggnad. Den lösningen som flest förespråkar, och som juryn tror är mest realistisk, är att placera personalens arbets-

platser samt förråd här, vilket kan göras med endast små ingrepp. **Mitt i Naturen** föreslår att en stor del av byggnaden används som en icke programskriven raststuga för besökare med egen matsäck - en idé som juryn finner värd att överväga men som innebär att nybyggnadens yta blir motsvarande större, något som också syns på att detta förslag har den största arean i tävlingen.

Omfattande ingrepp, såsom **Rolling Stones** föreslag att byggnadens mittparti utvidgas och byggs om till samlingshall, innebär att den ekonomiska rimligheten måste ifrågasättas, dessutom att byggnadens karaktär och kvaliteter riskerar att gå förlorade. Inte heller **ancylus** lyckas visa att sådana fördelar kan vinnas med att ersätta den befintliga byggnaden med en ny att det kompenserar den ekonomiska förlusten.

Juryns slutsats är att **EVERT** och **Mitt i Naturen** är de förslag som bäst uppfyller de funktionella kraven.

Ekonomi / Genomförbarhet

Juryn har låtit göra en översiktlig bedömning av entreprenadkostnader samt drift- och underhållskostnader för förslagen. Den tyder på att kostnaden per kvm inte skiljer sig på något dramatiskt sätt mellan förslagen (**Rolling Stones** bedöms dock ligga ca 20 % högre än de övriga) och ligger på en acceptabel nivå (ca 20 000 kr/kvm). Inte heller drift- eller underhållskostnaderna bedöms skilja sig särskilt mycket.

Därmed har inte ekonomi varit ett avgörande beslutsunderlag.

Påpekas bör dock att flera av förslagen har en total area som med 100–200 kvm överstiger de 625 kvm BTA som angetts som önskvärd maximal area vilket avspeglar sig i en högre totalkostnad. Det är troligt att det vid en bearbetning av dessa förslag är möjligt att göra dem något mera yteffektiva, men juryn anser att förslagen sammantaget visar att en begränsning till 625 kvm skapar logistiska problem och att en viss ökning av den totala bruttoarean därför är befogad.

JURYNS SLUTSATSER OCH BESLUT

Efter studier av samtliga tävlingsförslag har juryn funnit tre förslag – **nidus**, **Mitt i Naturen** och **Rolling Stones** – mer intressanta än de övriga gestaltningsmässigt och funktionellt.

Efter fortsatta studier och sammanvägning av samtliga bedömningskriterier finner juryn att av dessa tre är **Mitt i Naturen** överlägset i alla väsentliga avseenden.

Juryn beslutar därför enhälligt att utse förslaget **”Mitt i Naturen”** som vinnare i tävlingen.

”Mitt i Naturen” premieras för en gåtfull och lockande byggnad – en transformation av den traditionella ekonomibygnaden till en samtida gestalt – som med sin placering skickligt tar tillvara platsen och det omgivande landskapet samt annonserar sig tydligt mot besökare från olika väderstreck. Med ladans enkelhet skapas goda förutsättningar för vackra rum och en levande, väl fungerande verksamhet.

Juryn rekommenderar att förslaget **”Mitt i Naturen”** läggs till grund för ett genomförande och att dess förslagsställare anlitas för fortsatt utveckling och projektering av Stendörrens nya naturum.

Nyköping den 10 april 2007

Ingvar Jansson

Cecilia Persson

Per Öhrling

Henrietta Palmer

Karin Lindvall

Bolle Tham

Tor Svae

TÄVLINGSFÖRSLAGEN

Förslagsställarnas namn är angivna i enlighet med förslagets namnsedlar, brutna först efter avslutad bedömning.



Foto: Thomas Nordberg



Mitt i Naturen, vinnande förslag

Förslagsställare:

Wingårdh Arkitektkontor AB/NOD

Wingårdh:

Gert Wingårdh
Anna Höglund
Konrad Krupinski
Hanna Samuelson
Pieter Sierts
Pål Ericksson

NOD:

Anders Mårsén
Anna Pang
Elin Olsson
Eveliina Säteri
Magnus Schön
Petter Hauffman

Placering/ relation till befintlig byggnad

- + Bra placering på tomten, på en del där byggnaden annonseras mot både väg, ångar och vik. Klipporna och vattenbrynet bevarade.
- + Skapar ett tydligt entrérum av en plats som idag är en styvmoderlig behandlad baksida.
- + Självständiga uterum längs medvetet placerade och byggda gångstråk.
- Ingen specifik relation till befintlig byggnad.

Gestaltning (fasaduttryck, volym)

- + Intressant gestalt. Igenkännbar och främmande på samma gång. Väcker nyfikenhet.
- + En modern omtolkning av landsbygdens ekonomi-byggnader.
- ± Glasöppningar kan förslutas till en helt sluten gestalt då byggnaden är stängd.



Planlösning

- + Fina entréförhållanden. Utblick över både ångar och vatten.
- + Ljus hörsal.
- + Café mot utsikt och vattenkontakt (vasskontakt).
- + Plats för tillfällig utställning utan att det känns trångt (som i många andra förslag).
- + Rejält vindfång som del av gestaltningen.

- Utställningshall störd av hörsal.
- Hörsal nås ej från entréhall och kan inte fungera separat.
- Backoffice nås ej från infodisk.
- Överstor yta - 672 kvm BTA i nybyggnaden.

Relation mellan ute och inne

- + Enkel och otvungen relation mellan café och utomhus.
- + Handikappanpassade möjligheter att komma till byggnaden och att röra sig i terrängen.

Befintlig byggnad

- + Få och enkla ombyggnadsåtgärder. Ingen sprängning.
- + Administrationsbyggnad med rum för matsäcksbesökare (kräver ingen personal).

Konstruktion

- + Enkel geometri.

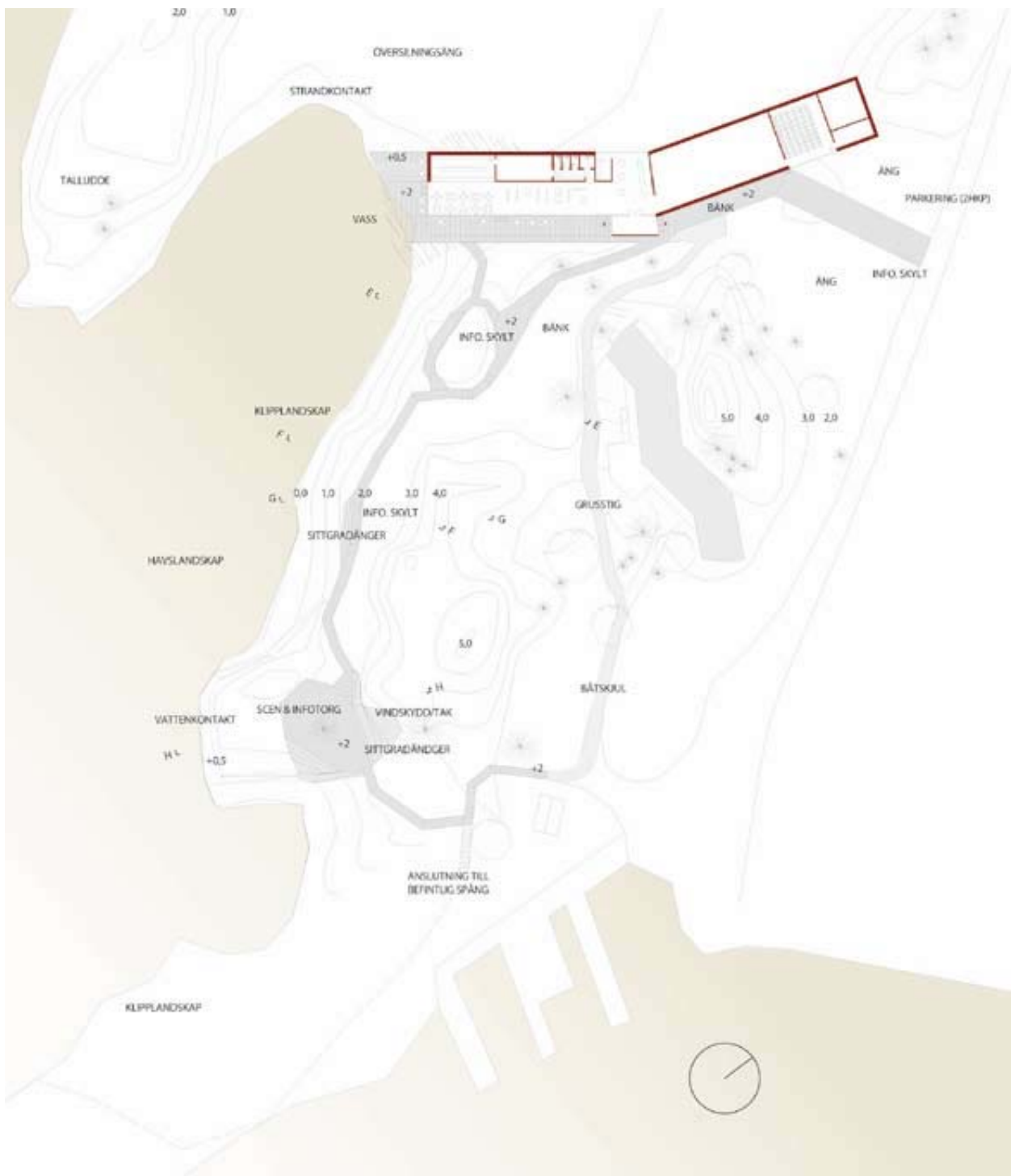
- Konstruktionen saknar dragstag. Oklart hur väggar och takskivor hålls ihop.
- Avrinning från tak är inte löst på ett tillfredställande sätt.

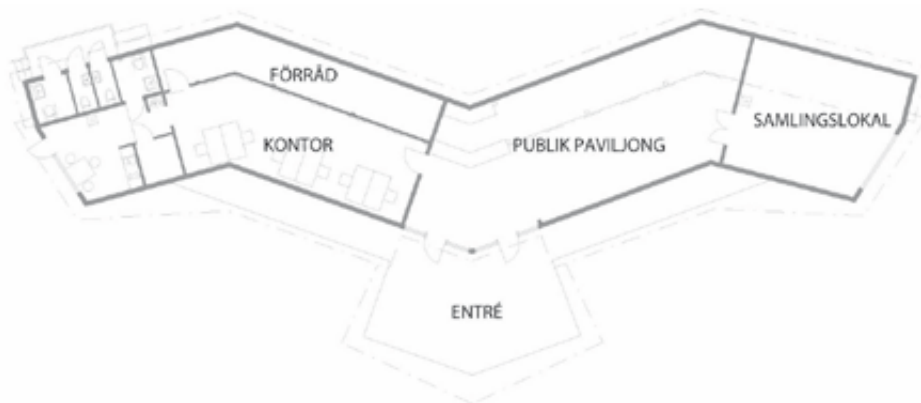
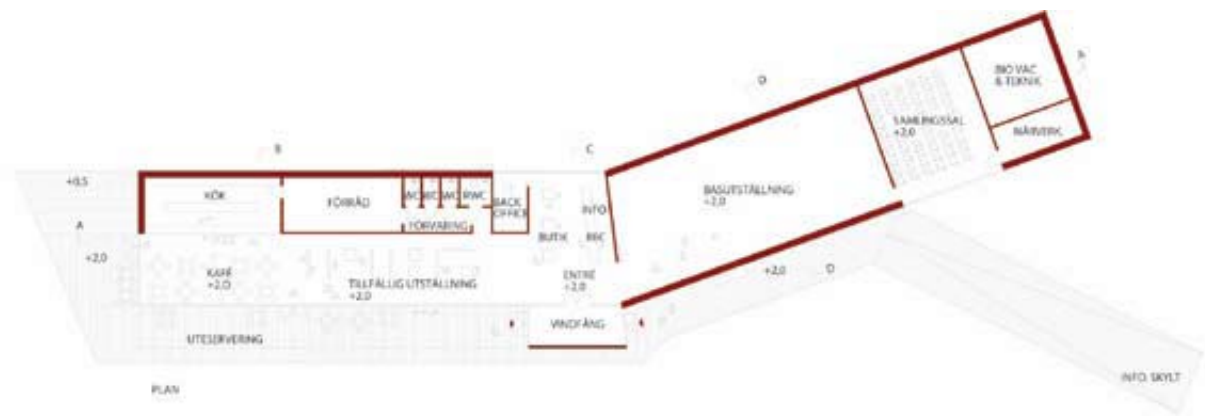
Energi

- + Passiv uppvärmning (juryen ifrågasätter dock om detta är möjligt med så stora glasytor)
- + Solceller kan integreras i arkitekturen.

Bärande idé

- + Tydlig övergripande idé och stark arkitektur.







ancylus, ej belönat

Förslagsställare:

GF Konsult AB, Göteborg, genom
arkitekt SAR/MSA Christer Håkansson

Medarbetare:

arkitekt Eva Sparrings
landskapsarkitekt MSA Annelie Landin
byggnadsingenjör Mattias Dellmo (fotomontage)

Konstruktör:

civ.ing. Peter Larsson

Diskussionsgrupp:

naturbiolog Calle Bergil
arkitekt MSA Lars Ylander
Samtliga medverkande är anställda vid GF Konsult AB.

Placering/ relation till befintlig byggnad

+ Utnyttjar den gamla platsen för en ny byggnad. Minimerar nya ingrepp på platsen.

– Annonseras lite mot väg och parkering men mer mot vatten.

Gestaltning (fasaduttryck, volym)

+ Uppbruten gestaltning ger en volym som inte är omedelbart överblickbar och därmed upplevs som mindre.

– Skalproblem med många olika volymer.

– Karaktär av lyxig skärgårdsvilla.

– Mycket glas som inte är omhändertaget med solavskärmning etc.

– Oklart hur glas gestaltas med fönsterindelning och karmar etc.

– Ev utsiktscuber är inte gestaltade.



Planlösning

- + Många ljusa ytor med kontakt med vattnet.
- + Mörka ytor i minst intressant geografiskt läge.
- + Uppfyller målet för totalarea.
- Entréhall otydligt formad. Entré till utställning dold bakom trappa.
- Mycket entréyta som inte är relaterad till reception och information.
- Informationsdisk ligger bakom cafédisk. Logistiskt ofärdig lösning.
- Problematiskt att utställningshall ligger mellan cafédisk/kök och café.
- Mycket glas att mörklägga i föreläsningssal.
- Kontorsarbetsplatser i övre plan. Kan vara onödigt komplicerat bemanningsmässigt.

Relation mellan ute och inne

- + Ligger »nära« marken på ett avspänt sätt.
- + Café har otvungen relation med utomhus.

Befintlig byggnad

- ± Rivning innebär att vissa problem undviks, men det kan ifrågasättas om det är ekonomiskt försvarbart.

Konstruktion

- + Förhållandevis enkel konstruktion med limträramar.

Energi

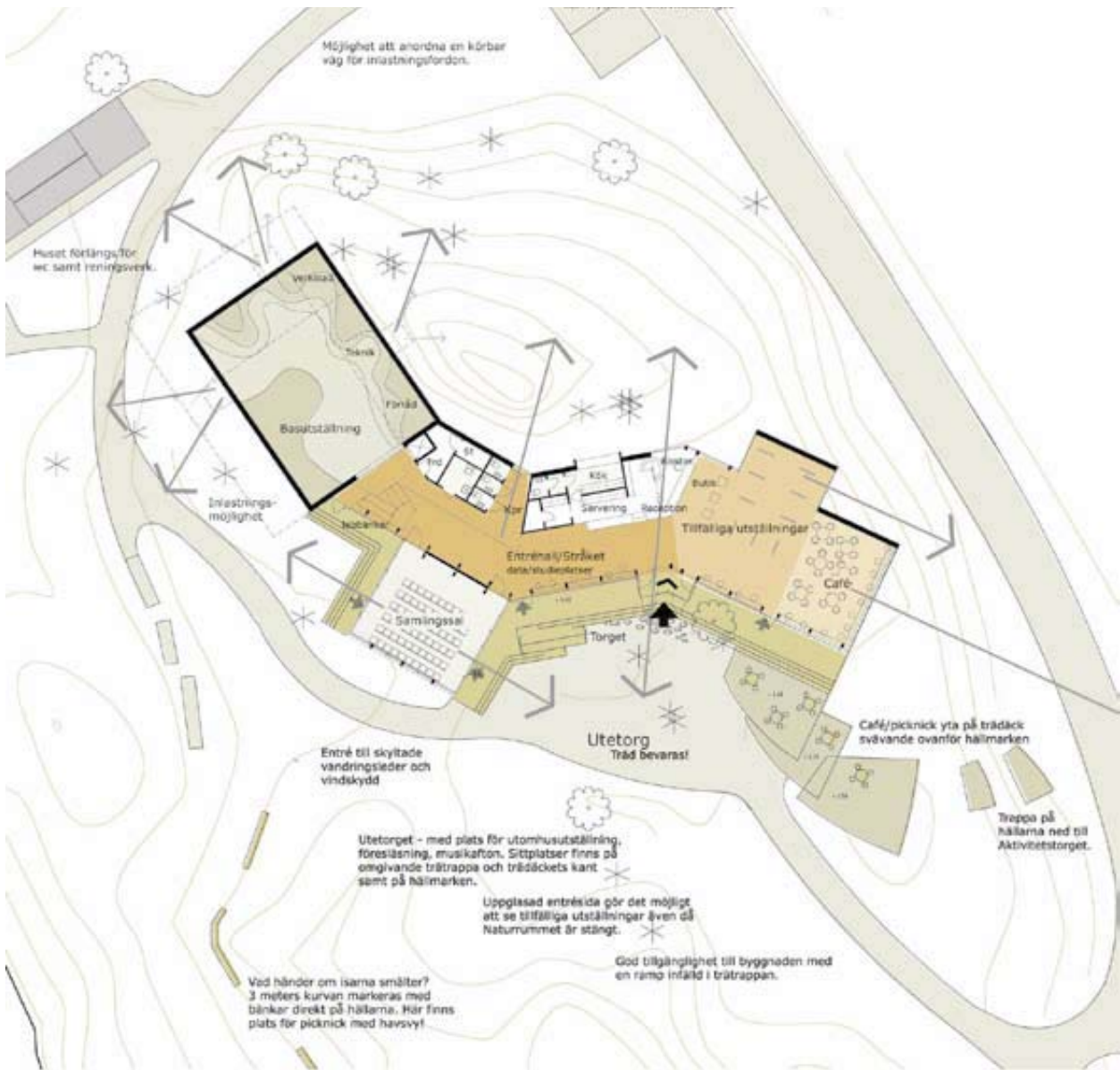
- + Idé om uppvärmning (bergvärme + solfångare).

Bärande idé

- ± Den bärande idé måste sägas vara att bygga på platsen för den befintliga byggnaden. Bygganden i sig är sammansatt och har ingen bärande idé som dominerar över andra.

Övrigt

- Förföriskt men vilseledande exteriörperspektiv som felaktigt visar byggnaden liggande nära vattnet





EVERT, ej belönat

Förslagsställare:

Pir II arkitektkontor as

Ogmund Sørli	siv.ark
Mette Melandsø	siv.ark
Mette Omre	siv.ark
Francis Marchionini	siv.ark
Bjørn Olav Susæg	stud.ark
Kristel Erlich	siv.ark

Asplan Viak as

Leonard Brunke	landskapsarkitekt
Bjørn Ås	sivilingeniør

Placering/ relation till befintlig byggnad

- + Bra placering på tomten, på en del där byggnaden annonseras mot både väg, ångar och vik. Klipporna och vattenbrynet bevarade.
- + Skapar ett självklart entrérum av en plats som idag är en styvmoderlig behandlad baksida.
- + Uterum tar stöd av befintlig byggnad.

Gestaltning (fasaduttryck, volym)

- + Tornet – bra idé (fågeltorn) men vag gestaltning i glas.
- + Lågmälda och enkla fasader.
- Något splittrad gestalt. För många olika uttryck vilket ger ett skalproblem. Urban karaktär.
- Tråkig entrégavel.
- Mycket glas, även i tak, ger solavskärmningsproblem och kräver troligen kylanläggning



Planlösning

- + Fina entréförhållanden. Utblick över ängar.
- + Alla programmets funktioner ligger överblickbara från entrén.
- + Ljus hörsal.
- + Café mot utsikt och vattenkontakt.
- + Utställningshall ostörd av andra funktioner.
- Trång punkt vid kassa/ tillfälliga utställningar/ torntrapp/ café/ garderob. Om tornet tas bort eller flyttas löses denna punkt.
- Trång yta för tillfälliga utställningar på väg mot café.
- Överstor yta – 520 kvm BTA i nybyggnaden.

Relation mellan ute och inne

- + Enkel och otvungen relation mellan ute och inne (cafédel).
- + Byggnaden når för handikappade.

Befintlig byggnad

- + Fungerar självständigt. Inga publika funktioner (förutom ev verkstad).
- Omfattande ombyggnader, tilläggsisolering och sprängning för utjämning av golv.

Konstruktion

- Bärande träramverk är underdimensionerat i förhållande till spännvidder. Inga stabiliserande mellanväggar.

Energi

- + Medveten energiekonomi (värmepumpar)

Bärande idé

- Ingen tydlig övergripande idé, vilket bidrar till byggnadens fragmentariska karaktär.







nidus, ej belönat

Förslagsställare:

Landström Arkitekter AB, genom
Anders Landström, arkitekt SAR/MSA

Medarbetare:

Karl Ljungberg, arkitekt SAR/MSA
Björn Lundquist, arkitekt MSA

Placering/ relation till befintlig byggnad

- + Bra placering på tomten. Nära relation med befintlig byggnad.
- + Uterum mot befintlig byggnad. Små och nära mått.
- + Bevarar befintlig tall.
- Annonseras medvetet ej från väg eller från vatten. Knyter an till hur befintlig byggnad annonseras.

Gestaltning (fasaduttryck, volym)

- + Tydlig och enkel gestalt.
- + Fina fasader med olika grader av transparens.

Planlösning

- + Enkel och överblickbar plan med viss flexibilitet.
- + Yta kan regleras i projekteringsfas utan att byggnadens gestalt förändras.
- + Uppfyller målet för totalarea.



- Problematiskt utställningsrum
- Problematiskt med korsande kommunikationer vid entré (kök/café, entréstråk).
- Problematiskt med hörsal som nås från utställningshall.
- Uppenbart att programmet inte kunnat lösas otvunget på den yta som platsen erbjuder.

Relation mellan ute och inne

- + Enkel och otvungen relation mellan café och utomhus.
- + Befintligt segeltak nyttjas för att förstärka sambandet mellan de två byggnaderna.

Befintlig byggnad

- + Få och enkla ombyggnadsåtgärder. Ingen tilläggsisolering. Ingen sprängning.
- + Tillfälliga utställningar aktiverar befintligt hus.
- Tillfälliga utställningar kan kräva bemanning på två ställen samtidigt.

Konstruktion

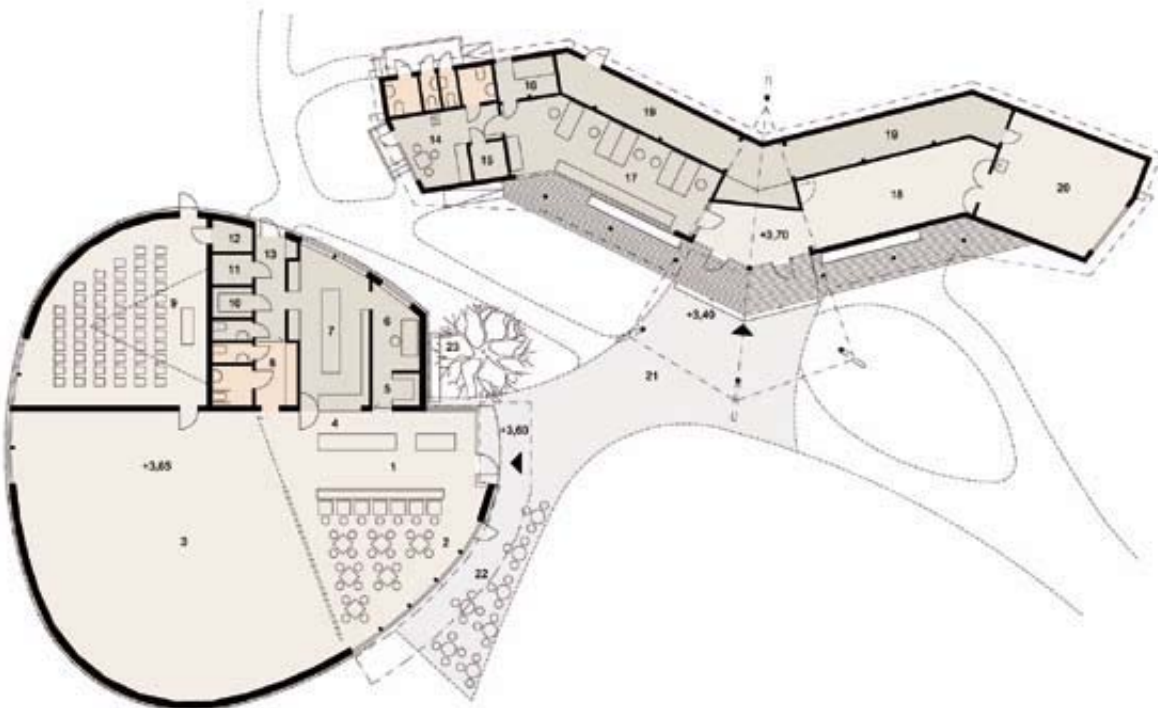
- + Enkel konstruktion.

Energi

- Förslaget saknar beskrivning av energi och uppvärmning.

Bärande idé

- + Tydlig övergripande idé som kan bli subtil.







NÄTVERK, ej belönat

Förslagsställare:

FORMVERKSTAN Söder arkitekter och konstnärer AB
genom Per Liedner, arkitekt SAR/MSA

Medarbetare:

Maria Block, arkitekt SAR/MSA
Max Zotterman, arkitekt SAR/MSA
Magdalena Roupe, arkitekt

Placering/ relation till befintlig byggnad

- + Bra placering på tomten. Nära relation med befintlig byggnad. Annonseras medvetet från både väg och från vatten.
- + Uterum mot befintlig byggnad. Små och nära mått.
- Gestaltningen ger oundvikligen en baksida där man samtidigt önskar en möjlig entrésida.

Gestaltning (fasadtryck, volym)

- + Tydlig och enkel gestalt.
- Något stum fasadutformning. Fisknätsidén kunde ha formats mer intrikat. Nu blir det en relativt banal tolkning.
- Logotype okänsligt gestaltad över hela fasaderna
- Hög svart och död sockel under balkong, blir påtaglig när man rör sig längs vattnet och upplever byggnaden på håll från äng och andra sidan viken.



Planlösning

- + Formen ger en effektiv plan med liten kommunikationsyta.
- + Generös entréhall.
- + Viss flexibilitet med hörsal alternativt cafémöjlighet.
- + Möjlighet att komma upp och uppleva landskapet från en högre höjd.
- + Trevligt att komma ut från föreläsning till café – möjlighet att duka upp och göra speciella arrangemang.
- + Sekundära utrymmen tar ingen fasad i anspråk.
- + Utställningshall kan ökas med ett källarplan.

- Problematiskt med toaletter på övre plan.
- Cafédel störd av kommunikation till serveringsdisk.
- Oskön placering av HVC.
- Överstora ytor $520+240\text{kvm} = 760\text{kvm}$ BTA (totalt).

Relation mellan ute och inne

- + Handikappanpassade möjligheter att komma till byggnaden via utomhushiss.

- Tvungen relation mellan café och utomhus – balkonglösning fjärrmar från klipporna.

Befintlig byggnad

- + Få och enkla ombyggnadsåtgärder. Ingen tilläggsisolering. Ingen sprängning. Samtliga installationer sparas.
- + Reversibelt förslag – byggnaden kan återställas om så behövs.

Konstruktion

- Stora spännvidder kräver en hög takkonstruktion. Tar bort mycket av byggnadens visuella genomskinlighet på långt håll.
- Komplex glasning.

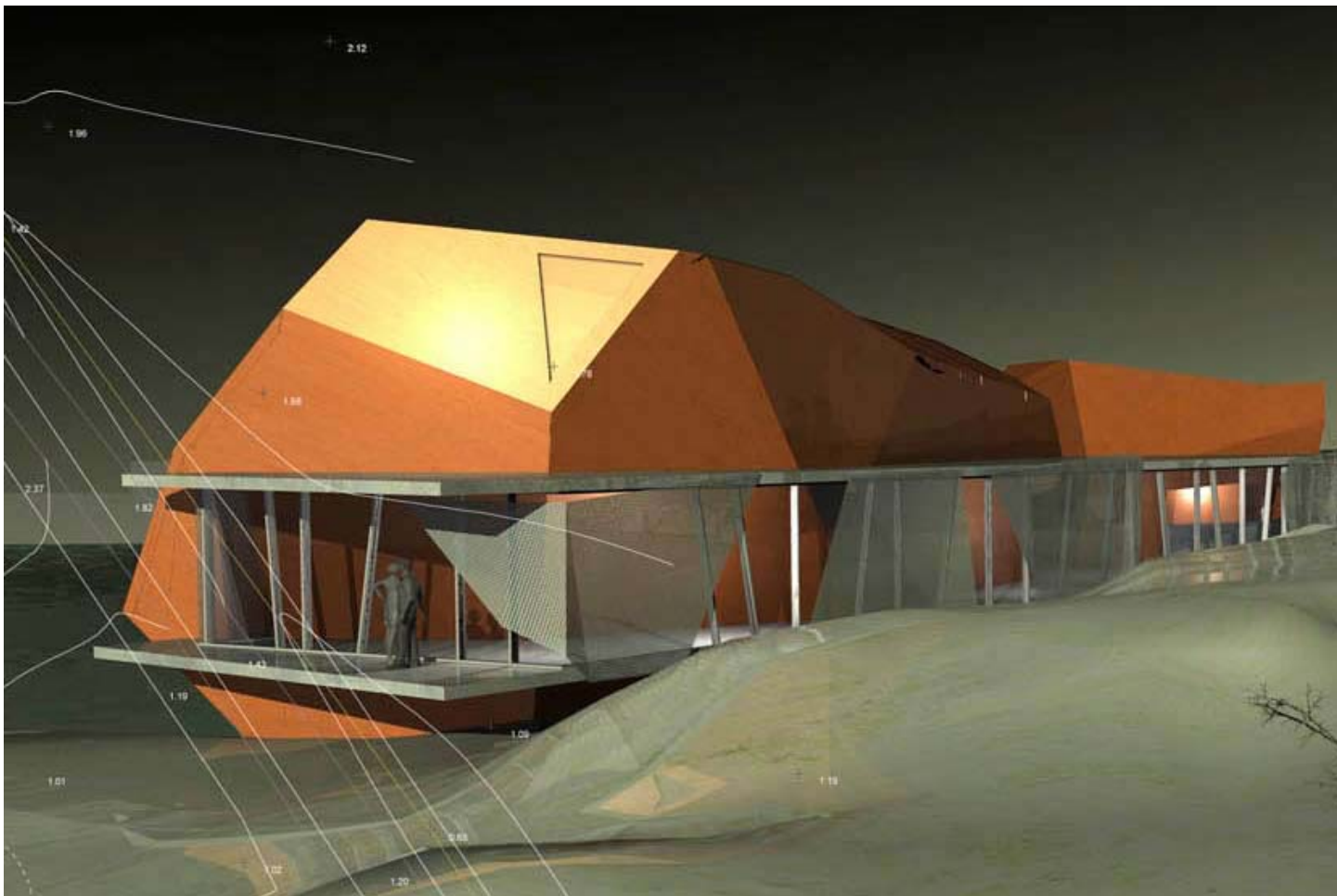
Energi

- + Passiv uppvärmning.
- + Möjligheter för solceller.

Bärande idé

- + Tydlig övergripande idé. Dock svårt att se den elegans som krävs av en glasbyggnad.





Rolling Stones, ej belönat

Förslagsställare:

Stein Halvorsen A/S genom
Anna Jarzabek-Dabrowska
Stein Halvorsen

Placering/relation till befintlig byggnad

- + Stor visuell tydlighet mot vatten men mycket liten mot väg och parkering.
- + Medvetet utformad relation mot befintlig byggnad.
- Placering i känsligt läge där tomten är som vackrast.
- Tar stor markyta i anspråk med olika typ av byggda arrangemang.

Gestaltning (fasaduttryck, volym)

- + Stark men komplex gestaltning.
- + Corten intressant som material i skärgårdssammanhang.
- Många olika uttryck och former. Fasader är visuellt överarbetade.
- Förbindelsegången är stumt gestaltad.



Planlösning

- + Generös entréhall och möjlighet för en person att sköta alla funktioner.
- + Enkelt arrangerat café och plats för tillfälliga utställningar.
- + Starkt utställningsrum.
- En viss sökt »formgeometri« har styrt planer och gett onödiga spetsar och vinklar. Kan förenklas.
- Toaletter separat i befintlig byggnad – obekvämt.
- Överstora ytor 461+ 246 kvm =707 kvm BTA (totalt).

Relation mellan ute och inne

- + Vädskyddad gång till befintlig byggnad.
- + Inramat uterum.
- Överbyggd gång tar mycket av platsen i anspråk. Blir ett stort arrangemang för en liten plats.
- Cafét har ingen relation till det inramade utomhus-torget
- Oklart hur handikappade når byggnaden

Befintlig byggnad

- + Hörsal kan fungera separat och tillsammans med utomhustorg.
- + Toaletter kan fungera separat.
- Hörsal i befintlig byggnad kräver sprängning, komplicerad ombyggnad av tak samt tilläggsisolering.
- Tillbyggnad för toaletter

Konstruktion

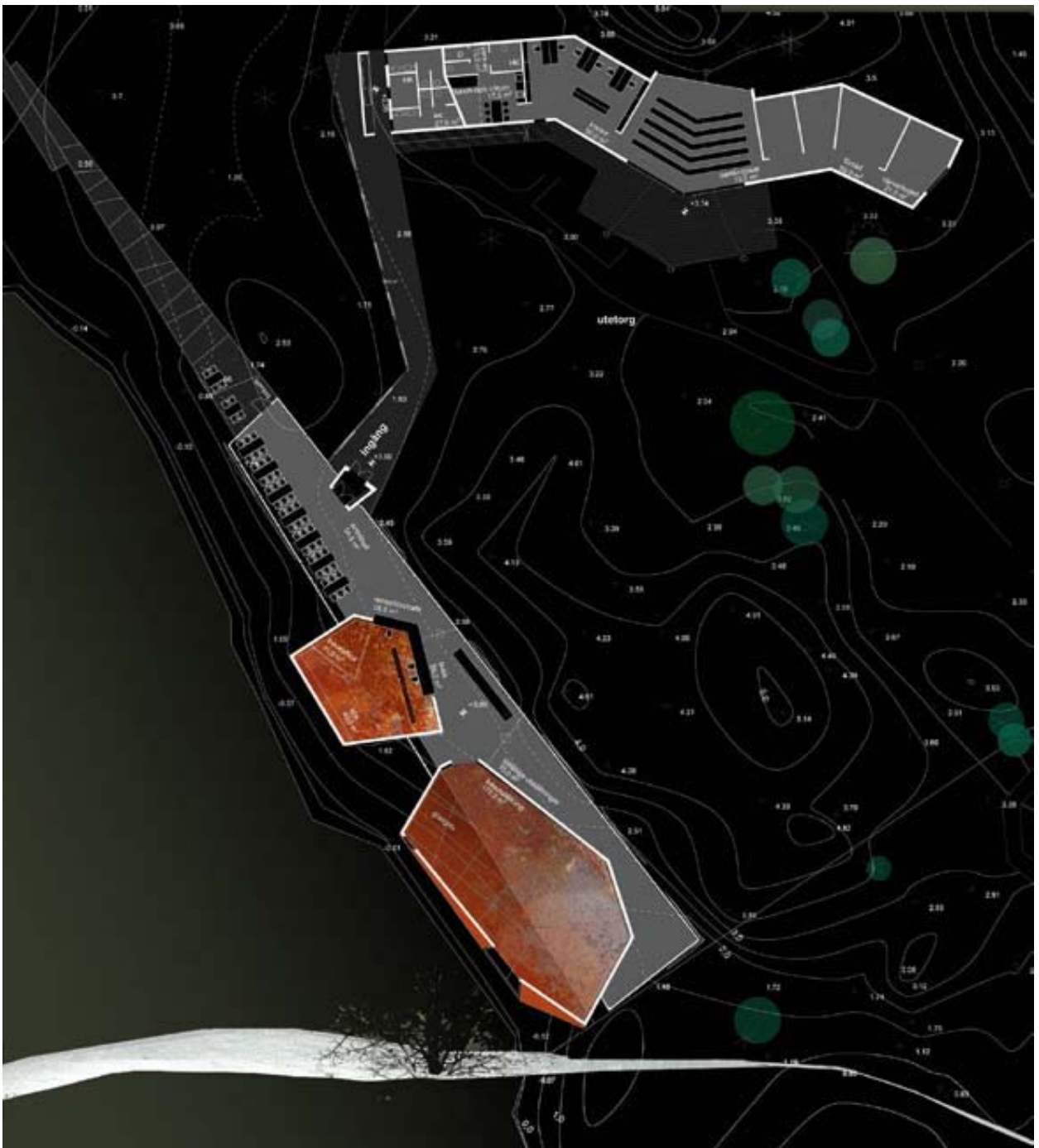
- Komplex konstruktion av »stenarna«.

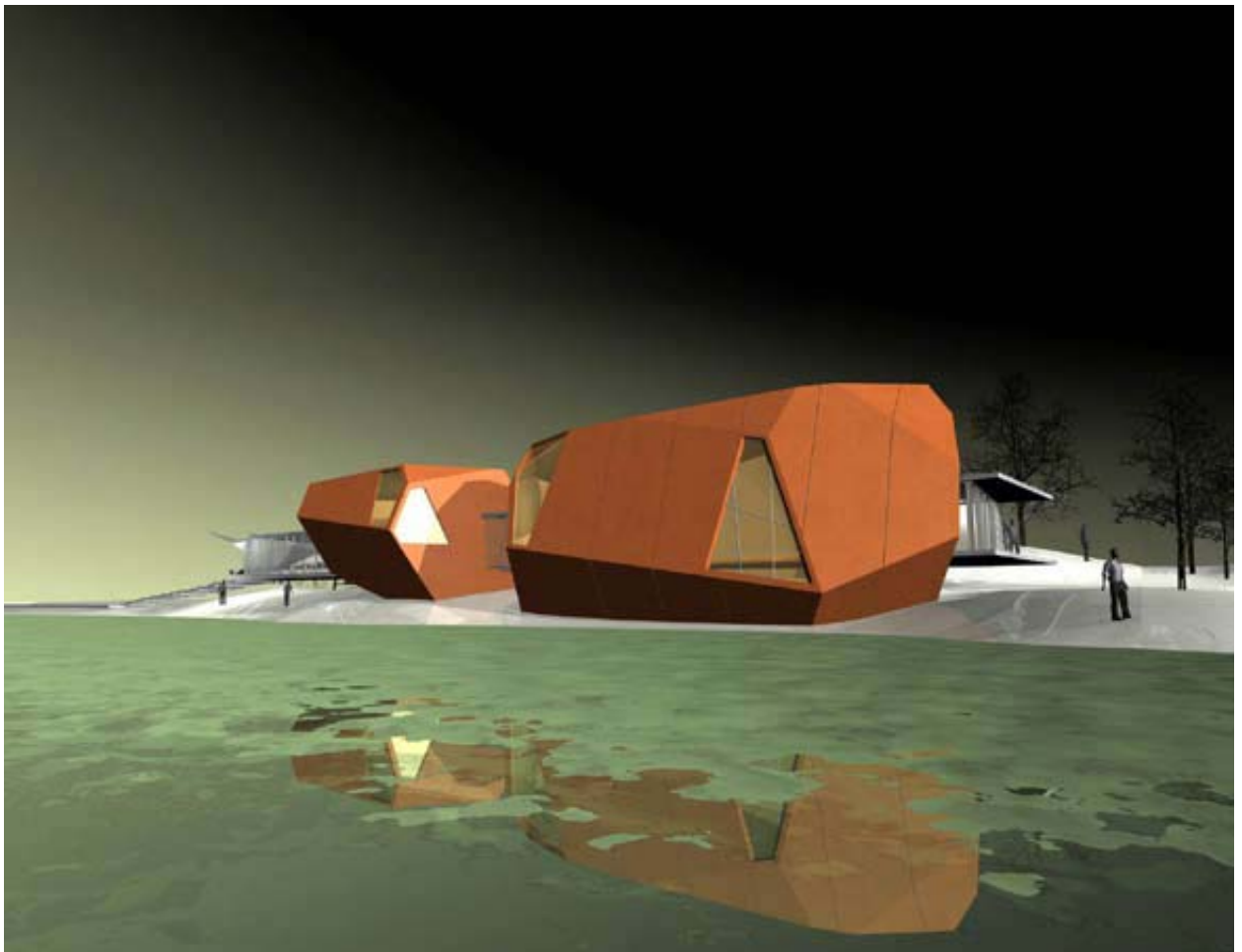
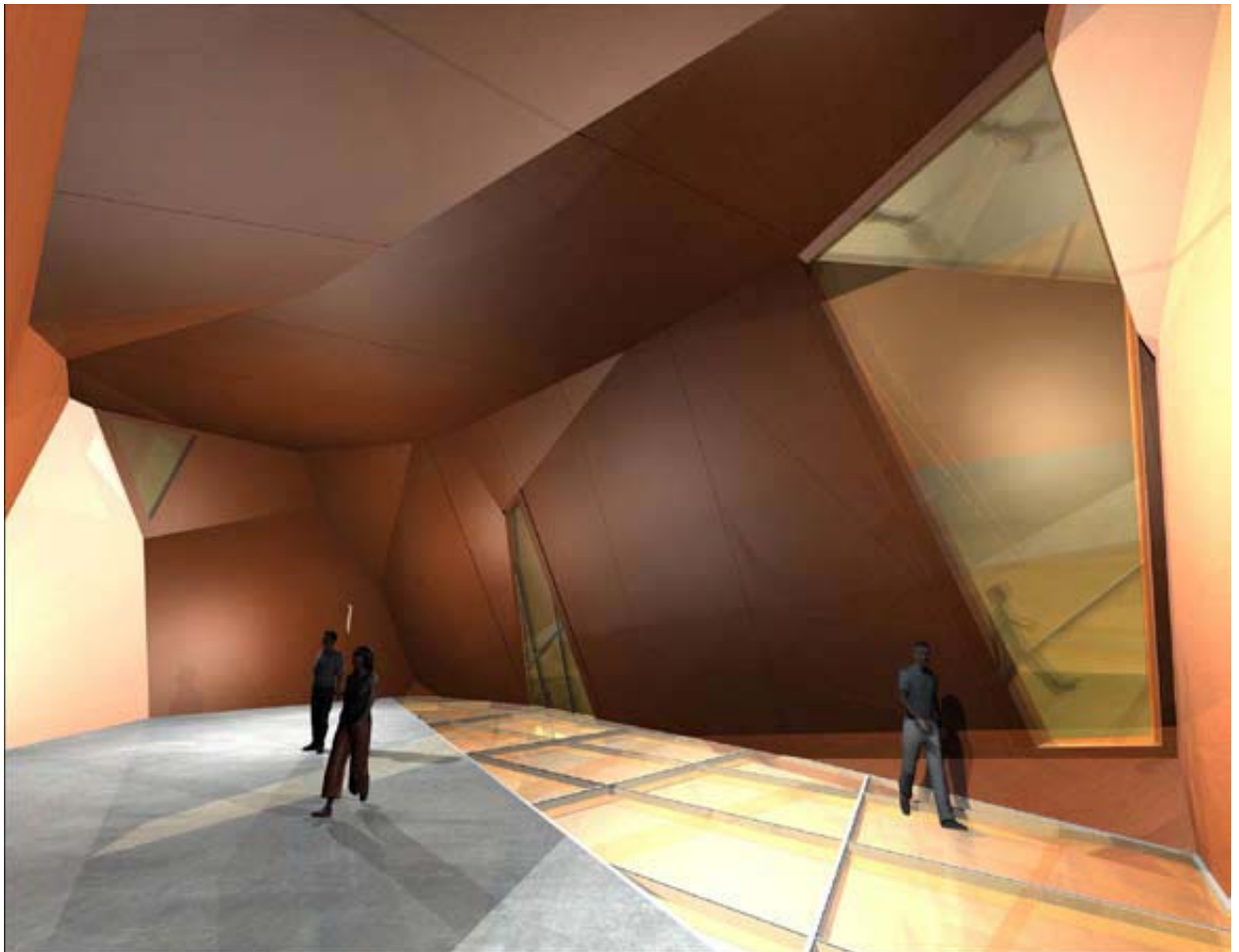
Energi

- Få kommentarer om energiförsörjning.

Bärande idé

- + Tydlig övergripande idé. Bör dock förenklas visuellt. Mycket formestetik.







LÄNSSTYRELSEN
Södermanlands län

