

naturum

Kristianstads Vattenrike®

inbjuden arkitekttävling



Juryutlåtande

mars 2007

*Bild framsida: Rede i vassen, White arkitekter AB
Layout: Ina Flygare, Sveriges Arkitekter*

Innehåll

SAMMANFATTNING	4
TÄVLINGSDELTAGARE	5
INLÄMNADE TÄVLINGSFÖRSLAG	5
JURY	5
TÄVLINGENS FÖRUTSÄTTNINGAR	6
TÄVLINGSUPPGIFTEN	7
JURYNS BEDÖMNING	7
ANALYS AV OLIKA ASPEKTER	8
JURYNS BESLUT	10
JURYNS OMDÖME OM FÖRSLAGEN	11

Sammanfattning

Kristianstads kommun avser att, i samarbete med Naturvårdsverket, bygga ett naturum i Biosfärområdet Kristianstads Vattenrike. Byggnaden är avsedd för utställningar, kafé, utbildnings- och konferenslokaler samt kontorslokaler för Biosfärkontorets administration. Målet är att skapa en port in i Vattenriket. Naturum ska också vara en mötesplats för aktiviteter för föreningar, företag, institutioner och andra som är delaktiga i biosfärbetet. Lokaliseringen i de stadsnära våtmarkerna vid centrala Kristianstad är vald bland annat för att skapa största möjliga kontakt mellan staden och Vattenriket. Byggnaden ska anslutas till en ny gång- och cykelbro över Helge å i Nya Boulevardens förlängning.

Tävlingen arrangeras av Kristianstads kommun. Mark- och exploateringskontoret är på uppdrag av kommunstyrelsen projektledare för planerings- och utredningsskedet i projektet i samverkan med stadsbyggnadskontoret, Biosfärkontoret Kristianstads Vattenrike och den tekniska förvaltningen C4 Teknik. Naturvårdsverket är medfinansierare och samarbetspartner.

Tävlingen genomförs som en formgivningstävling i enlighet med LOU och ”Regler för svenska tävlingar inom arkitekternas, ingenjörernas och konstnärernas verksamhetsfält”, 1998, i samråd med Sveriges Arkitekter.

Syftet med tävlingen är att få fram ett högklassigt och realistiskt förslag till utformning av ett naturum inklusive bro till grund för fortsatt projektering och genomförande. Avsikten är att vinnaren av tävlingen ska anlitas för uppdraget att projektera bron och byggnaden. Byggstart är planerad till september 2008 och invigning till oktober 2009.

Fyra arkitektkontor valdes genom en prekvalificeringsprocess att delta i tävlingen. De lämnade in sina förslag i januari 2007. Vid sitt möte den 13 mars 2007 valde juryn ut förslaget *Rede i vassen*, av Fredrik Pettersson, *White Arkitekter* till vinnare av tävlingen och rekommenderar förslaget för fortsatt bearbetning och genomförande.



Foto: Patrik Olofsson / N

Tävlingsdeltagare

DE FYRA UTVALDA ARKITEKTLAGEN VAR:

- **Formverkstaden Söder Arkitekter och Konstnärer AB**, arkitekt SAR/MSA Per Liedner. Konstruktion, Tyréns, Håkan Persson. Utställning, Håkan Kvist Form AB, Håkan Kvist. Landskapsarkitektur, Tyréns, landskapsarkitekt LAR/MSA Agneta Schill.
- **White arkitekter AB**, arkitekt Fredrik Pettersson. Konstruktion NIRAS rådgivande ingenjörer A/S, Jørn Jenssen. Utställning, White Arkitekter, arkitekt Mattias Lind. Landskapsarkitektur, White arkitekter, landskapsarkitekt LAR/MSA Niels de Bruin.
- **Arkitektstudio Widjedal Racki Bergerhoff**, arkitekt SAR/MSA Håkan Widjedal, Philip Bergerhoff, Ola Keijer i samarbete med Happyspace genom arkitekt MSA Boel Hellman, arkitekt MSA Markus Aerni. Konstruktion, SWECO/FFNS, Rikard Lidén. Utställning, Björn Ed formgivare. Landskapsarkitektur, SWECO/FFNS, landskapsarkitekt LAR/MSA Thorbjörn Andersson. 3D modellering/rendering, Bleak, Johan Israelsson.
- **Uulas arkitekter AB**, arkitekt SAR/MSA Jerker Edfast. Konstruktion, SWECO VBB AB, Ander Lindkvist. Utställning, Svensk Idéexpo AB, Håkan Harrysson. Landskapsarkitektur, Mellanrum, landskapsarkitekt LAR/MSA Christer Göransson.

Inlämnade tävlingsförslag

Inom utsatt tid den 31 januari 2007 hade följande fyra förslag lämnats in för bedömning:

- *Gå på vatten*
- *Hägring*
- *Rede i vassen*
- *Trandans*

Jury

Tävlingsförslagen har bedömts av en jury bestående av:

- Tomas Theander, stadsarkitekt, Kristianstads kommun (juryns ordförande)
- Sven-Erik Magnusson, koordinator, Biosfärkontoret Kristianstads Vattenrike
- Anders Siversson, exploateringsingenjör, Kristianstads kommun (projektledare)
- Anders Bergquist, Naturvårdsverket
- Jan-Inge Tobiasson, Naturvårdsverket
- Börje Emilsson, utsedd av kommunstyrelsen i Kristianstads kommun
- Bengt Bergh, utsedd av kommunstyrelsen i Kristianstads kommun
- Arkitekt SAR/MSA Hans Murman, utsedd av Sveriges Arkitekter
- Landskapsarkitekt LAR/MSA Per Andersson, utsedd av Sveriges Arkitekter

Tävlingens förutsättningar

Syftet med naturum Kristianstads Vattenrike är att vara porten till Vattenriket. Här ska allmänheten på ett upplevelserikt och intresseväckande sätt via utställningar och en mängd aktiviteter kunna ta del av Vattenrikets natur- och kulturhistoriska värden. Besökarna skall inspireras att ge sig ut i närområdet och till besöksplatser längre bort i Vattenriket. Naturum ska också vara en mötesplats för information och aktiviteter för föreningar, företag, institutioner och andra som är delaktiga i biosfärarybetet.

Naturum ska lokaliseras till de stadsnära våtmarkerna vid Helge å i Kristianstad och ska anslutas med en gång- och cykelbro över ån till stadscentrum och Härlövs ängar. Byggnaden ska placeras så att den ligger i förlängningen av Nya Boulevarden vilket ger stor synlighet från stadscentrum samtidigt som placeringen i våtmarken ger en god kontakt med Vattenriket. Den centrala lokaliseringen ger också god tillgänglighet för kollektivtrafik och besökande.



Principskiss för lokaliseringsplan för naturum, bro och den nya vattenytan. Byggnaden och bron är förlagda i siktlinjerna från staden och Härlövs ängar. Brons sträckning norr om naturum är flexibel.

BYGGNADEN

Byggnadens speciella läge ställer höga krav på synlighet från staden och möjlighet till utblickar över landskapet. Den bör därför utformas som en tvåvåningsbyggnad med takterrass. Det syntes naturligt i programskrivningen att instruera arkitekterna att utnyttja bottenvåningen i huvudsak till publika lokaler, mellanvåningen för Biosfärkontorets lokaler och terrassen som en delvis väderskyddad utsiktsplattform.

På grund av översvämningrisken i Kristianstad behöver byggnaden placeras så att ingen del av det undre bjälklaget ligger på en höjd under +3,7 meter över havet.

BRON

Gång- och cykelbron över Helge å och våtmarkerna ska förbinda centrala Kristianstad med naturum och Härlövs ängar (östra deponin). Bron ska också fungera som en ny attraktiv gång- och cykelförbindelse för vardagspendlare mellan västra Kristianstad och centrum.

Bron ska utformas på ett mycket omsorgsfullt sätt, dess relation till stads- och naturlandskapet är



Högvatten i februari 2002 nära platsen för naturum. Foto: S-E Magnusson, Biosfärkontoret.

mycket viktig både för dem som passerar över bron och för dem som betraktar bron från staden eller naturum. Delar av bron kan komma att stå under vatten i sin östra anslutning vid Tivoliparken i samband med mycket höga vattennivåer i Helge å.

Tävlingsuppgiften

Syftet med tävlingen är att få fram ett högklassigt och realistiskt förslag till utformning av ett naturum inklusive bro som ska ligga till grund för fortsatt projektering och genomförande.

För arrangören är det viktigt att projektet får en gestaltning som förstärker och tillför platsen kvaliteter och att naturum blir ett landmärke i Kristianstad. Det är också betydelsefullt att projektet utformas så att det blir genomförbart inom rimliga ekonomiska och tekniska ramar. För att juryn skulle kunna göra sin bedömning ombads förslagsställarna redovisa övergripande lösningar på arkitektonisk gestaltning, funktion och teknik.

Juryns bedömning

BEDÖMNINGSKRITERIER

Följande kriterier har legat till grund för juryns bedömning (utan inbördes ordning eller viktning):

- Arkitektonisk gestaltning vad gäller placering och utformning i landskapet/stadsbilden samt utställningarnas utformning
- Funktionalitet
- Teknisk lösning
- Genomförbarhet (ekonomi och teknik)

BEDÖMNINGSPROCESSEN

Juryn har haft sammanlagt 4 heldagsmöten. Utöver detta har juryn enskilt och i grupper arbetat med bedömningen. Flygfältsbyrån har gjort konsekvensanalyser av förslagets konstruktiva genomförbarhet och gjort en analys av förslagets kostnader.

Analys av olika aspekter

ARKITEKTONISK GESTALTNING VAD GÄLLER PLACERING OCH UTFORMNING I LANDSKAPET/STADSBILDEN SAMT UTSTÄLLNINGARNAS UTFORMNING.

Förslagen illustrerar hur man kan lösa uppgiften när det gäller utformning och placering enligt flera olika principer. De flesta förslag har hämtat motiv till utformningen från naturen på ett direkt eller indirekt sätt. Juryn anser att abstrakta associationer till platsens natur är en framkomlig väg för att lösa tävlingsuppgiften. Juryn har funnit att lösningar som försöker hålla ned intrycket av byggnadens storlek är de mest tilltalande – lokalprogrammet kan ge en ganska stor volym att placera ute i vass- och videsnåren.

Broarna i förslagen är genomgående ganska skissartat presenterade. Det har varit en svår uppgift att lösa programmets önskan om en kombinerad gång- och cykelbro för vardagstrafik och en mer upplevelserik färd över bron för engångs- eller fågångsbesökare till naturum. Juryn anser också att hänsyn måste tas till att en bro med många skymda platser kan kännas otrygg att färdas på. Naturen i sig på platsen ger många möjligheter till variation som har utnyttjats av några förslagsställare och alltför stora gester behöver inte göras i själva broutformningen. Förslagen *Hägring* och *Rede i vassen* redovisar brolösningar med en lägre nivå mellan öster om naturum vilket ger ett spänstigare och vackrare brospann över Helge å.

Utställningen är en mycket viktig funktion för naturum och de tävlande lagen innehåller kompetens som har bedömts kunna möta höga krav på utställningsutformning. Inget av förslagen har arbetat igenom utställningslösningarna och det efterfrågades inte heller i tävlingsprogrammet. Juryn har lagt stor vikt i bedömningsarbetet vid möjligheterna att skapa en bra utställning i respektive förslag utifrån deras grundkoncept.



Vy från strandpromenaden längsmed Tivoliparken. Foto: S-E Magnusson, Biosfärkontoret.

BYGGNADENS FUNKTION

Programmet innebär att ca 2/3 av ytan ska användas till utåtriktad verksamhet och 1/3 till administrativa lokaler. Ett grundläggande krav är naturligtvis att den utåtriktade delen har hög och direkt tillgänglighet dvs primärt lokaliserad till entréplanet. Programmets tydliga önskemål om en byggnad i två plan innebär att den inre dispositionen varit komplicerad att lösa och förslagen visar på olika principer.

Hägring och *Gå på vatten* är renodlade tvåvåningsbyggnader som båda valt att förlägga huvuddelen av de utåtriktade funktionerna i entréplanet vilket för båda ger en obalans i ytfördelningen mellan planen. Båda har på olika sätt valt att låta någon (*Hägring*) eller några (*Gå på vatten*) publika funktioner gå upp i två plan. Metoden fördelar byggnadens volym på ett bra sätt men ger också mer tveksamma konsekvenser för den publika logistiken. *Trandans* har löst problemet på ett elegant sätt med en byggnad som är i ett plan men lutande över två. *Rede i vassen* har valt en tredje väg med en byggnad där taket höjer sig till två våningar vilket ger plats för en messanin, som helt anpassats till administrationen.

Logistiken och hur besökarna leds runt i byggnaden har en mycket stor betydelse för hur byggnaden kommer att fungera. I vissa förslag har funktionerna varit dåligt lösta eller så låsta att ingen flexibilitet är möjlig vare sig i den dagliga användningen av huset eller för framtida utveckling. Juryns ställningstagande är att för att en mer låst lösning ska kunna väljas måste förslaget vara ”superfunktionellt” och inneha många andra kvaliteter i gestaltning och uttryck.

Förslagen i arkitektävlingen presenterar idéer och koncept som ska utvecklas i den fortsatta processen tillsammans med brukare och kommun och visar i detta skede olika grad av genomarbetning. Juryn har bedömt i vilken utsträckning respektive förslag är bearbetningsbart i den fortsatta processen utan att det grundläggande koncept som förslaget bygger på förvanskas.

GENOMFÖRBARHET OCH TEKNISKA LÖSNINGAR

En bedömning av förslagens tekniska lösningar och genomförbarhet har gjorts. Sammanfattningsvis kan sägas att det finns flera intressanta förslag på tekniska lösningar som kan utvecklas vidare i den fortsatta processen. Flera förslag visar vissa svagheter som skulle få konsekvenser för deras arkitektoniska uttryck i den fortsatta genomförandeprocessen. Vissa materialval anser juryn också vara tveksamma som t ex flätad pil som fasadmateriäl när det gäller uttryck och underhåll eller rosttrött stål när det gäller uttryck och miljöpåverkan.

En jämförande ekonomisk bedömning har gjorts av förslagen. Det finns många osäkerheter i den ekonomiska bedömningen bland annat beroende på grundläggningen och hur den praktiska konstruktionen av bro och byggnad på plats ska ordnas. Men dessa osäkerheter gäller samtliga förslag och den bedömning som gjorts jämför förslagen i en skala från dyrast till billigast. Viss hänsyn har också tagits till bearbetningar som respektive förslag behöver genomgå. I viss utsträckning har konsekvenser, underhåll och förvaltning av respektive bro och byggnad vägts in i bedömningen.

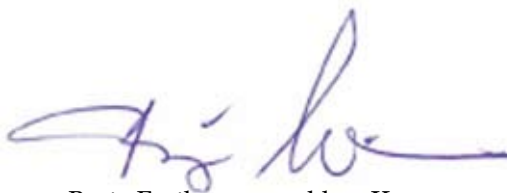
Juryns beslut

Vid sitt möte den 13 mars 2007 beslöt juryn att utse *Rede i vassen* till vinnare i tävlingen och rekommenderar förslaget för fortsatt bearbetning och genomförande.

Rede i vassen är ett projekt där bro och byggnad tillsammans utgör en helhetslösning som förstärker upplevelsen av Vattenriket utan att störa naturlivet. Byggnaden växer på ett spännande sätt upp ur vegetationen till ett landmärke. Bro och byggnad placeras i landskapet så att det skapar ute- respektive innerum som är skyddade och som samtidigt har god kontakt med naturen. Byggnaden har en mycket funktionell flexibel lösning på lokalprogrammet.



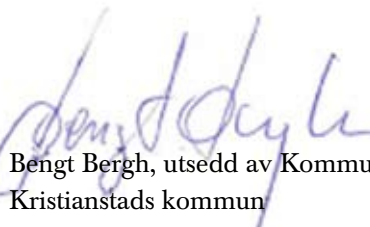
Tomas Theander, stadsarkitekt Kristianstads kommun (juryns ordförande)



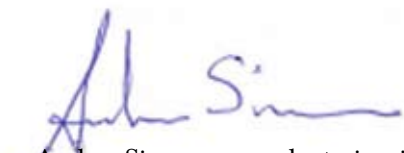
Börje Emilsson, utsedd av Kommunstyrelsen i Kristianstads kommun



Sven-Erik Magnusson, koordinator Biosfärkontoret Kristianstads Vattenrike



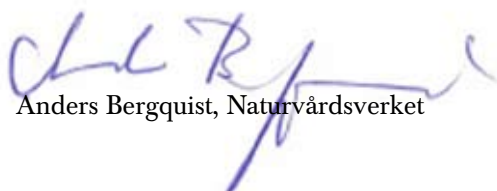
Bengt Bergh, utsedd av Kommunstyrelsen i Kristianstads kommun



Anders Siversson, exploateringsingenjör Kristianstads kommun (projektledare)



Hans Murman, arkitekt SAR/MSA, utsedd av Sveriges Arkitekter



Anders Bergquist, Naturvårdsverket



Per Andersson, landskapsarkitekt LAR/MSA, utsedd av Sveriges Arkitekter



Jan-Inge Tobiasson, Naturvårdsverket

Juryns omdöme om förslagen





Rede i vassen, vinnande förslag

WHITE ARKITEKTER AB

Arkitekt Fredrik Pettersson.

Konstruktion NIRAS rådgivande ingenjörer A/S, Jørn Jenssen.

Utställning, White Arkitekter, arkitekt Mattias Lind.

Landskapsarkitektur, White arkitekter, landskapsarkitekt LAR/MSA Niels de Bruin.

Rede i vassen är ett projekt där bro och byggnad tillsammans utgör en helhetslösning som förstärker upplevelsen av Vattenriket utan att störa naturlivet. Byggnaden växer på ett spännande sätt upp ur vegetationen till ett landmärke. Bro och byggnad placeras i landskapet så att det skapar ute- respektive innerum som är skyddade och som samtidigt har god kontakt med naturen. Byggnaden har en mycket funktionell flexibel lösning på lokalprogrammet.

Två raka broar leder till en plats och byggnad i våtmarken. Broarna böljar i olika nivåer och på så sätt skapas en dramatisering av färden mot naturum som utnyttjar naturens förändring från öppet vattenlandskap till skymda lägen i vass- och videbuskage. Broarna ger ett lätt och spänstigt intryck som behöver värnas vid en vidareutveckling av konstruktionen.



Platsbildningen, redet, i mötet mellan byggnad och bro har generösa ytor för samling och vistelse utomhus i bra lokalklimat som inte stör fågellivet i den planerade vattenspegeln. Lösningen medför möjligheter till kontakt med vattnet och blir en viktig länk mellan hus och bro. Uteserveringen är också placerad i ett bra läge.

Byggnadskroppen har en tydlig fram- och baksida vilket ger goda förutsättningar för olika aktiviteter och god utemiljö. Förslaget främsta egenskap är det skyddade redet – en generös och multifunktionell plats där kontakten med landskapet är god.

Förslaget är väl genomarbetat när det gäller dess funktionalitet från den inbjudande entréplatsen, redet, till de administrativa lokalerna i messaninvåningen. Det finns en god balans mellan utställningsrummets karaktär av vardagsrum och naturskolans behov av en tåligare miljö med egen entré. Utställningarnas disposition är relativt vagt redovisad men med husets enkla system, ett skal med ett antal boxar, går det att bearbeta. Det finns också en bra interaktion mellan ute och inne i byggnaden och den solfjäderformade planen ger många olika utblickar över landskapet.

Förslaget materialval, järnvitriolbehandlad gran som med åren blir grått eller gråbrunt, ger ett lågmålt uttryck. De vertikala fasadskärmarna som omsluter byggnaden och sakta stiger uppåt måste dock bearbetas i en fortsatt process när det gäller täthet och höjd. Förslaget har en av de dyrare brolösningarna som förmodligen beror på det generösa redet. Men samtidigt är redet ett av projektets största kvaliteter.







Gå på vatten, ej belönat förslag

FORMVERKSTADEN SÖDER ARKITEKTER OCH KONSTNÄRER AB

Arkitekt SAR/MSA Per Liedner.

Konstruktion, Tyréns, Håkan Persson.

Utställning, Håkan Kvist Form AB, Håkan Kvist.

Landskapsarkitektur, Tyréns, landskapsarkitekt LAR/MSA Agneta Schill.

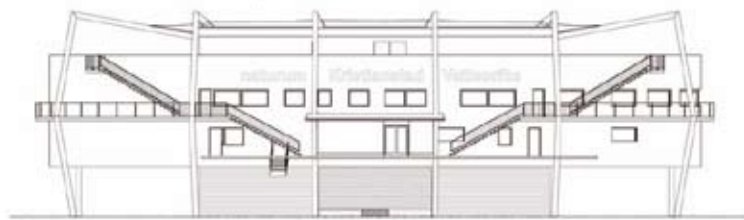
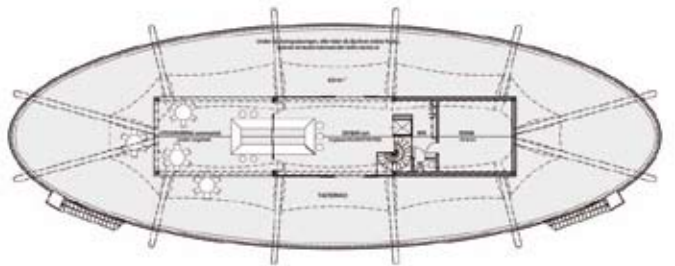
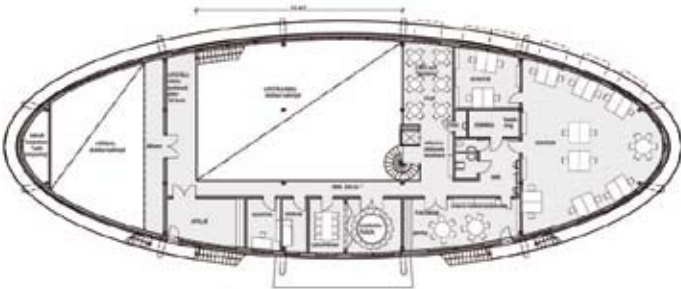
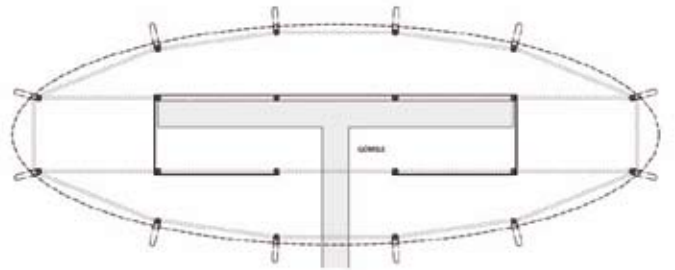
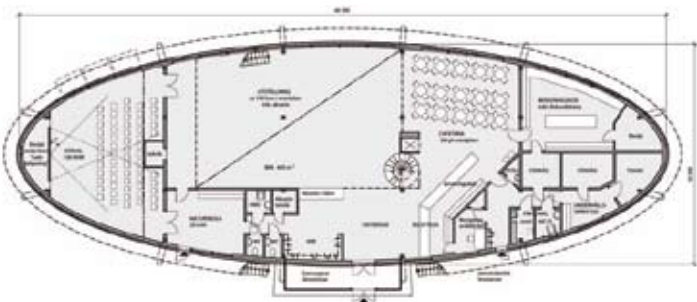
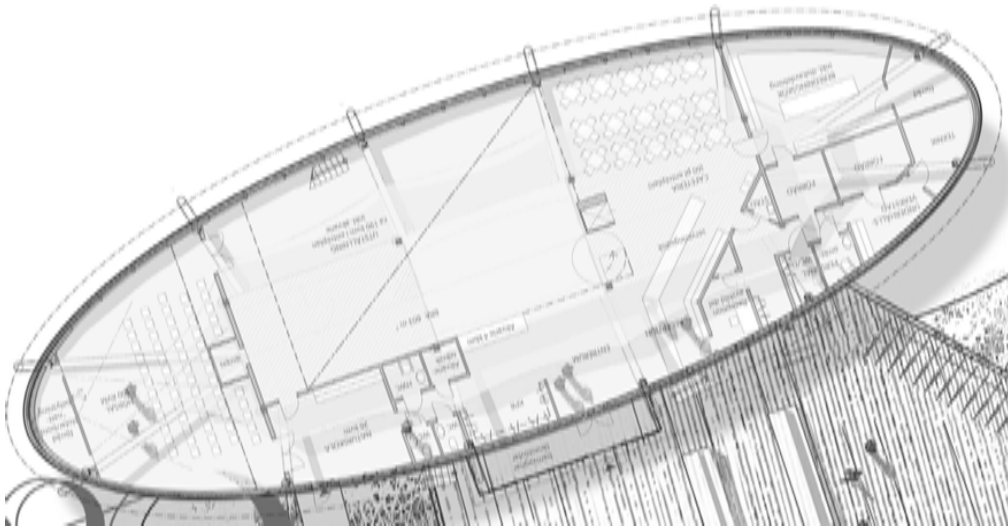
Huset signalerar en mycket stark identitet som är lockande och ska associera till en kärrspindel eller skräddare som går på vattnet. Bron rundar den elipsformade byggnaden i en vacker båge och de två bildar tillsammans en helhet. Byggnaden har en funktionell och flexibel planlösning.

Idén är intressant men inte gestaltad på ett övertygande sätt, risken är stor att de rostfria profilerna som står runt om byggnaden kommer att föra tankarna till en industriell byggnad snarare än till ett naturum. Fasaden och räcken av flätade pilkvistar kan ge ett sammanhållet och homogent intryck samtidigt som tätheten gör bron sluten och ger en otrygg känsla. Bro ansluter väl till byggnaden med en tilltagen entréplats för samling och cykelparkering. Förslaget redovisar också en stadsmässig och kraftfull lösning vid bronns anslutning till Tivoliparken.



Byggnaden är funktionell och de olika verksamheterna har bra samband. Det är tilltalande att utställningsdelen ligger i ett plan och det finns fina förutsättningar att utforma en bra utställning med relation till den omgivande naturen. Byggnaden har också flera ingångar, till exempel en separat för naturskolan vilket är positivt.

När det gäller genomförbarheten hör detta förslag till en av de dyrare lösningarna i tävlingen och för att uppnå de kvaliteter som finns i grundidén med flätad pil som fasadmateriäl, pelare av rostfritt stål med mera kommer höga krav att ställas på detaljutformning, genomförande och förvaltning som ytterligare kan fördyra förslaget.







Hägring, ej belönat förslag

ARKITEKTSTUDIO WIDJEDAL RACKI BERGERHOFF

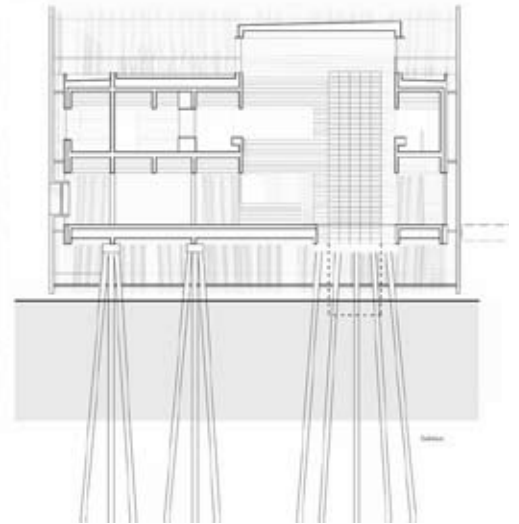
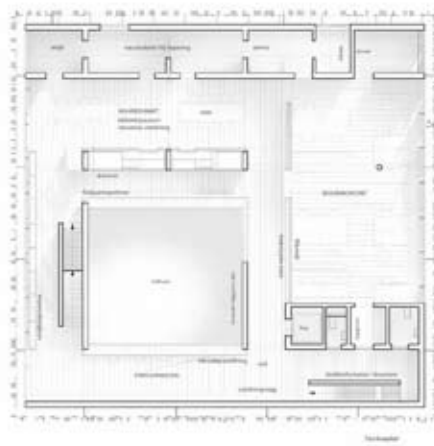
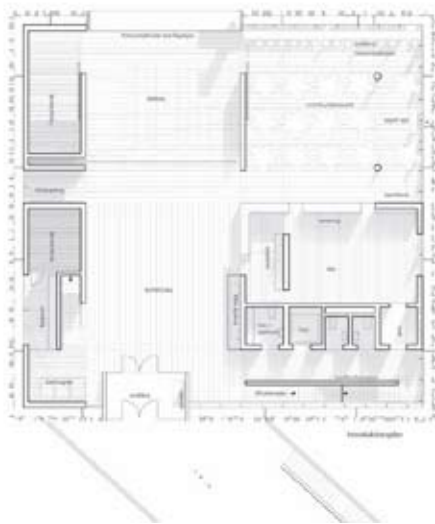
Arkitekt SAR/MSA Håkan Widjedal, Philip Bergerhoff, Ola Keijer i samarbete med Happyspace genom arkitekt MSA Boel Hellman, arkitekt MSA Markus Aerni. Konstruktion, SWECO/FFNS, Rikard Lidén.

Utställning, Björn Ed formgivare.

Landskapsarkitektur, SWECO/FFNS, landskapsarkitekt LAR/MSA Thorbjörn Andersson. 3D modellering/rendering, Bleak, Johan Israelsson.

Hägring är ett stiligt och spännande landmärke i landskapet vars fasad av rostande lutande stolpar ger ett intryck av att byggnaden har stått som en befästning och påverkats av vattnets rörelser under lång tid. Byggnad och bro samverkar fint gestaltnings- och materialmässigt med trä närmast människan och rosttrögt stål ut mot naturen.

Byggnaden upplevs som sluten och hemlig – ett stort gömsle som placerats i vassen och attraktionen ligger i nyfikenheten att få veta vad som finns därinne. Rätt utfört kan byggnaden få poetiska kvaliteter.

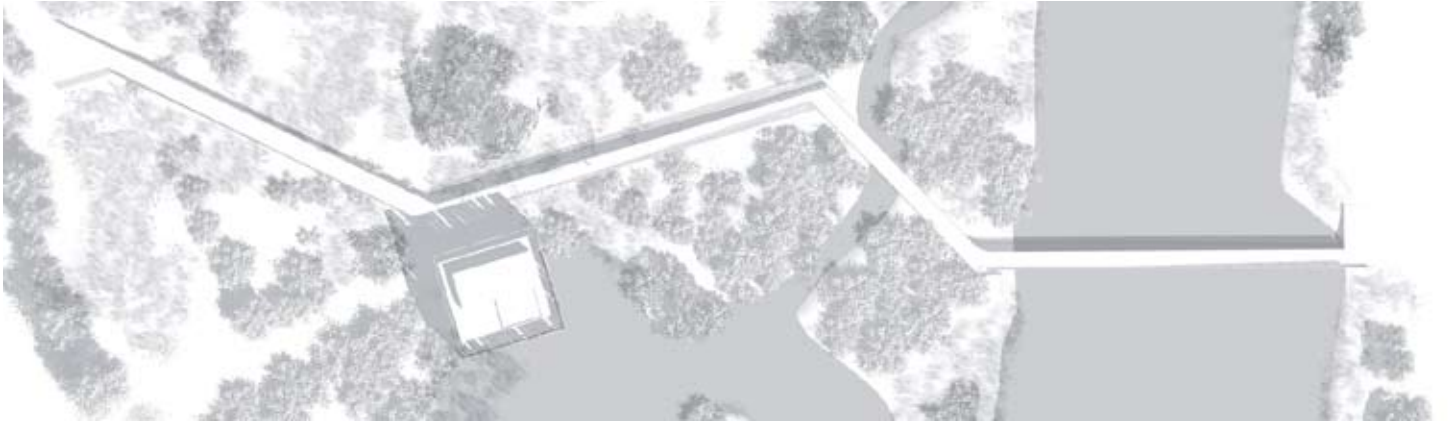


Bron har en varierad och intressant utformning för de som ska besöka naturum och materialvalet fungerar bra. Juryn bedömer dock att det i vissa delar höga halvtäta räcket som skymmer utsikten tillsammans med brons tvära knyckar både kan skapa en otrygg miljö och upplevas som opraktisk för vardagspendlaren.

Förslaget svaghet ligger i de bristfälliga funktionerna. Förslagsställaren har valt att ge byggnaden en liten utbredning vilket är positivt när det gäller dess proportioner och avtryck på platsen men ger negativa konsekvenser för byggnadens funktioner vilka blir svåra att överkomma. Till exempel kommer hörsalen vid användning blockera den betydelsefulla utsikten mot vattenspegeln, fler publika utrymmen, till exempel naturskolan måste placeras i bottenvåningen med mera. Det blir svårt att åstadkomma förväntade funktioner utan att förvanska förslaget grundläggande koncept och idé.

Förslaget hör till ett av de billigare lösningarna främst beroende på den begränsade ytan, dock skulle huset behöva få en större yta för att fungera.







Trandans, ej belönat förslag

UULAS ARKITEKTER AB

Arkitekt SAR/MSA Jerker Edfast.

Konstruktion, SWECO VBB AB, Ander Lindkvist.

Utställning, Svensk Idéexpo AB, Håkan Harrysson.

Landskapsarkitektur, Mellanrum, landskapsarkitekt LAR/MSA Christer Göransson.

Trandans huvudkvalitet ligger i rörelsen i huset runt en "naturgård". Spiralen för besökaren upp till ett terrassplan utan att dela upp funktionerna i olika våningsplan. Samtidigt ger detta koncept en oflexibel lösning som är mycket ytkrävande.

Det är en mycket tilltalande idé att låta naturumsbyggnaden vrida sig i en spiral upp från bryggan/bron. Besökarna rör sig i ett sammanhållet rum med naturen på ena sidan och utställningarna på andra sidan. Detta är ett koncept som skulle passa mycket bra för en konsthallsfunktion. Resultatet för naturum blir dock en alltför stor byggnad, både ytmässigt och visuellt.

Bron tar sig fram med svaga knyckar som bryter ned sträckan och ökar dramatiken. Bänkar och informationstavlor ska variera upplevelsen längs vägen. Bron är av betong och även delar av körbanan, vilket ger ett främmande urbant och massivt intryck. Bron är bristfälligt redovisad och därför svårbedömd.



