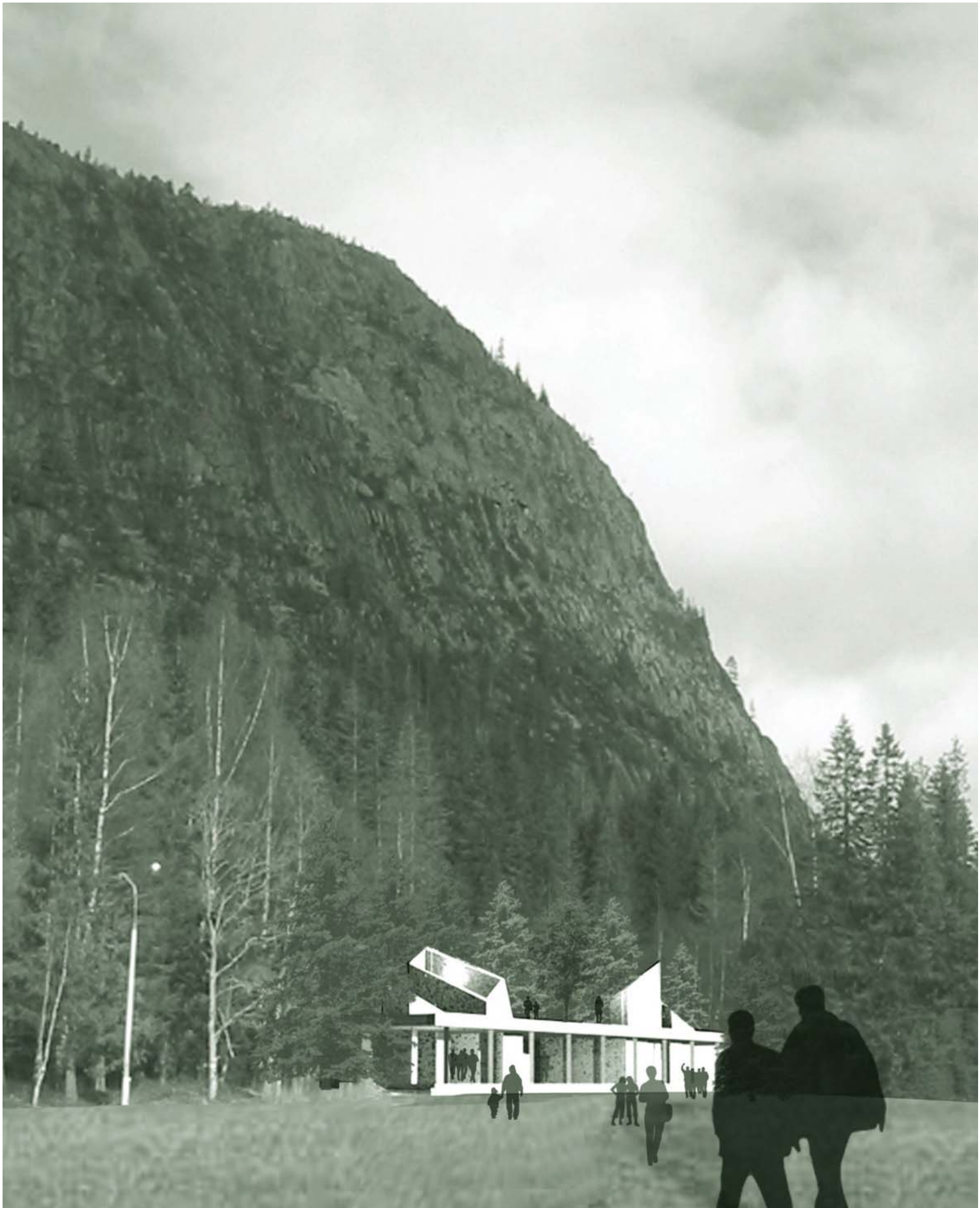


**INBJUDEN ARKITEKT-/FORMGIVNINGSTÄVLING OM  
NYTT NATURUM HÖGA KUSTEN VID SKULEBERGET**

**JURYNS UTLÅTANDE 2005-10-03**



## **SAMMANFATTNING**

Förslaget is&berg vann arkitekttävlingen om nytt upplevelsemuseum - naturum i Hösta Kusten, Västernorrland.

Bakom det vinnande står White arkitekter AB från Göteborg, genom arkitekterna Ulla Antonsson och Mattias Lind.

Tävlingen har gällt en ny byggnad för Naturum Höga Kusten med utställning om världsarvet Höga Kusten och nationalparken Skuleskogen samt restaurang. Byggnationen är en av de största satsningarna någonsin i Sverige på ett nytt naturum och kommer att ligga placerad vid Skulebergets fot. Fem arkitektfirmor (4 svenska och en norsk) var uttagna i en prekvalificering under våren för att rita byggnad och ge förslag på markdisposition.

Juryen har enhälligt beslutat utse förslaget is&berg som vinnare. Förslaget premieras för ett "överlägset helhetskoncept, med en lågmäld men ändå skulpturalt uttrycksfull byggnad i nära samspel med platsen, berget och havet och med en miljö som lyfter fram och förstärker platsens kvaliteter".

I det vinnande förslaget ingår Naturumbyggnaden i en föreslagen, mycket intressant, storskalig "landskapsinstallation" - en axel som sträcker sig från Skulebergets topp ända ner till havet, manifesterad som en renhuggen gata genom skogen. Den långa axeln, gestaltningen av närmiljön som lyfter fram och förstärker platsen kvaliteter och naturum-byggnaden som en integrerad del av naturen skapar tillsammans en helhet som fint uttrycker naturums idé - en port in i och vidare ut i naturen, i samspel med berget, havet, landskapet.

Byggnaden ska stå klar under vintern 2007 och projektet med utställning och markarbeten har en total budget på cirka 26 miljoner kronor. Största finansiär av projektet är Naturvårdsverket som också kommer att äga fastigheten och stå för driftkostnaden.

Tävlingen är ett samarrangemang mellan länsstyrelsen Västernorrland, Naturvårdsverket och Sveriges arkitekters tävlingsnämnd. Tävlingsprocessen har säkerställt att ett så optimalt och välgrundat förslag som möjligt kan presenteras.

I juryn har följande personer ingått: landshövding Gerhard Larsson, landstingsråd Jan Sjödin, kommunalråd Elvy Söderström, kommunalråd Christer Nilsson, Anders Bergqvist, Naturvårdsverket, arkitekt Mats Henriksson, arkitekt Josefina Nordmark och landskapsarkitekt Bengt Schibbye. Juryen har träffats vid några tillfällen under augusti och september för att sortera fram ett lämpligt förslag. Förslagen har behandlats anonymt hela tiden fram till beslut.

Länsstyrelsen i Västernorrlands län, i samarbete med Naturvårdsverket, landstinget samt Örnsköldsviks och Kramfors kommuner, inbjöd i april 2005 fem arkitektföretag till en arkitekttävling om utformningen av ett nytt Naturum intill E4-an vid Skulebergets fot:

1. **Arkitekturstudio WRB**, Stockholm
2. **Formverkstaden**, Stockholm
3. **Stein Halvorsen A/S**, Oslo
4. **White arkitekter**, Göteborg
5. **WSP arkitekter**, Umeå/**Mats Winsa arkitektkontor**, Luleå

Tävlingen har genomförts som en formgivningstävling i enlighet med LOU, och föregicks av ett öppet kvalificeringsförfarande för val av tävlingsdeltagare.

### ***INLÄMNAD E TÄVLINGSFÖRSLAG***

Inom utsatt tid, senast 2005-07-01, inlämnades fem tävlingsförslag:

- **BASLÄGER SKULE**
- **ism**
- **is&berg**
- **STRÄNDERNAS SVALL**
- **UPP**

Samtliga förslag togs upp till bedömning av juryn.

### ***JURY***

Tävlingsförslagen har bedömts av en jury bestående av:

**Gerhard Larsson**, Landshövding, juryns ordf.

**Jan Sjödin**, Landstingstyrelsens ordförande

**Elvy Söderström**, Kommunstyrelsens ordförande Örnsköldsvik

**Christer Nilsson**, Kommunstyrelsen ordförande Kramfors

**Anders Bergquist**, Naturvårdsverket

**Mats Henriksson**, Arkitekt SAR/MSA Länsstyrelsen

**Josefina Nordmark**, Arkitekt SAR/MSA, utsedd av Sveriges Arkitekter

**Bengt Schibbye**, Landskapsarkitekt LAR/MSA, utsedd av Sveriges Arkitekter

**Thomas Nordberg**, ark SAR/MSA, Sveriges Arkitekters tävlingservice, har varit juryns sekreterare.

**Per Sander**, projektledare, länsstyrelsen, har varit tävlingsfunktionär

Ekonomisk granskning av samtliga förslag har utförts av GERY arkitekter, Sundsvall.

## **TÄVLINGSUPPGIFTEN OCH DESS FÖRUTSÄTTNINGAR**

Tävlingsuppgiften och dess förutsättningar beskrevs ingående i ett tävlingsprogram. Ett sammandrag av detta följer nedan:

### **Bakgrund**

I november år 2000 beslutade FN-organet UNESCO:s världsarvskommitté att föra upp Höga Kusten i Västernorrlands län på listan av världsarv. Världens största landhöjning sen senaste istiden är orsaken till att Höga Kusten blivit utsedd till världsarv. Höga Kusten är den plats på jorden där man bäst kan studera och förstå hur jorden påverkats av nedisning och landhöjning. På Skuleberget finns världens högst belägna "högsta kustlinje", 286 meter över havet.

Projektets syfte är att etablera ett attraktivt besöksmål i Höga Kusten med avancerad information om världsarvet Höga Kusten och Skuleskogens nationalpark. Anläggningen skall locka nya och fler besökare till området. Informationen och kunskapen som förmedlas skall dessutom locka besökarna att stanna och uppleva alla Höga Kustens unika natur- och kulturmiljöer.

### **Platsen**

Naturum ska ligga i området kring det gamla naturumet öster om Skulebergets brant. Platsen har valts med tanke på att naturum ska vara lättillgängligt (platsen ligger vid E4) och samtidigt ligga i närheten av de mest intressanta naturområdena i Höga Kusten d v s nationalparken och Skulebergets naturreservat.

Inom tävlingsområdet finns redan flera anläggningar utöver det gamla naturumet - en restaurang, camping, minigolfbana mm. Dessa ska avvecklas i den takt som krävs och som huvudmannen anser vara behövligt. Naturvårdsverket köpte under slutet av år 2004 hela området.

Dagens naturum och turistbyrå vid Skulebergets fot har, liksom även Skuleskogens nationalpark, ca 20 000 besökare varje år. Rastplatsen vid väg E4 där naturum är beläget har omkring 100 000 besökare varje år.

### **Det nya naturum**

Naturum ska fungera som besökscentrum och stimulera besökaren att aktivt vidga sina upplevelse- och kunskapshorisonter om världsarvet, natur- och kulturmiljön. Skolorna i regionen kommer att vara en särskilt prioriterad målgrupp. Naturum skall också vara en resurs för högre utbildning och forskning.

Den nya anläggningen ska innehålla ett flertal funktioner:

- Utställnings- och upplevelselokaler.
- Forsknings- och undervisningsstation.
- Försäljning.
- Restaurang.
- Världsarvskansli och förvaltningslokaler.
- Turistbyrå.

Lokalprogrammet omfattar totalt ca 700 m<sup>2</sup> för Naturum samt 175-200 m<sup>2</sup> för restaurang/café, inkl kök. Den nya restaurangen kan placeras antingen direkt sammanbunden med den nya naturumbyggnaden eller helt fristående.

Den äldre naturum-byggnaden kommer att byggas om för att tillgodose studiegruppers och forskares behov. Den kommer också att användas för kontor, lager och administration.

### **Övriga förutsättningar för byggnaden**

Naturum Höga kusten ska följa Naturvårdsverkets generella policy för naturum-anläggningar. Detta innebär att naturum ska fungera som en "port in i naturen", d.v.s. locka besökare att stanna upp, tänka till och lära sig något – för att slutligen bli stimulerade att själva ge sig ut och finna egna upplevelser i naturen.

Byggnaden ska uppföras med en ekologisk profil i material och utformning, samtidigt som den både ska vara långsiktigt funktionell och ha en egen, spännande särprägel. Naturum ska på ett estetiskt tilltalande sätt kommunicera och samspela med den naturmiljö som platsen och området erbjuder.

De tävlande skall särskilt beakta det utsatta läget invid E4. Stor vikt bör läggas vid att förebygga inbrott genom husets konstruktion samt designen av den yttre miljön.

### **Trafik, angöring, parkering**

Området passeras i dag av tre vägar - E4:an, gamla riksväg 13 samt längs bergfoten gamla Norrstigen.

Vägverket har projekterat en rastplats strax söder om nuvarande infart från E4:an samt en ny trafikplats med ny infart 200 meter söder om nuvarande infart. Tävlingsförslaget ska utformas med den nya rastplatsen och infarten som förutsättning.

Toppbelastningen i juli månad ligger på 150-200 bilar samt 5 bussar. Uppställningsplats för

bussarna nära anläggningen är en förutsättning. Minst 3 handikapplatser skall finnas i anslutning till naturums entré.

Norr om naturum efter gamla riksväg 13 finns stora parkeringsytor för visfestivalområdet. Tävlingsförslaget måste utformas så att bilar även fortsättningsvis kan ta sig fram till dessa ytor.

### ***Tävlingsuppgiften***

Tävlingsuppgiften är att utforma den eller de nya byggnader som ska inrymma det nya naturum och restaurangen samt att visa en helhetslösning för utomhusmiljön inom hela det på kartan angivna området, inklusive parkering.

Anpassning av den gamla naturumbyggnadens utseende till den nya byggnaden ingår ej i uppgiften.

### ***Kostnader***

Naturum får kosta högst 13 miljoner kr att bygga. Restaurangen får kosta max 4,6 miljoner kr. Yttre miljöåtgärder får kosta omkring 5 miljoner kr.

## JURYNS BEDÖMNING

### Bedömningskriterier

Juryns bedömning av tävlingsförslagen har utgått från de kriterier som formulerades i tävlingsprogrammet:

- Arkitektoniska/estetiska kvaliteter
- Attraktionskraft
- Funktionalitet
- Ekonomi (drift- och underhållskostnader)

Utifrån dessa kriterier har juryn studerat och värderat förslagen i följande avseenden:

#### ÖVERGRIPANDE

Samverkan med/inverkan på landskapet ,

Förhållningssätt till berget och havet

Förhållande till E4-an

Synlighet/annonsering

Arkitektoniskt uttryck

Parkering, trafik m m

Mötet med anläggningen

Pedagogiska inslag i landskapet

Yttre miljö

Samverkan med befintligt naturum

Övernattningsmöjligheter

Totalkostnad/Kostnadspåverkande lösningar

#### BYGGNADEN

Entré

Samverkan utställningslokaler/restaurang

Rörelse genom huset

Utställningsutrymmena

- Möjligheter
- Rumsliga kvaliteter
- Ljusföring

Överblick / Möjligheter till personalsamverkan

Flexibilitet och generalitet

Funktionalitet

Utbyggbarhet

Materialval

Miljöriktighet

HK-tillgänglighet

Ekonomi/Kostnadspåverkande lösningar

Med sina olika placeringar av naturumbyggnaden och vitt skilda arkitektoniska koncept ger de fem tävlingsförslagen en bred belysning av uppgiften som givit juryn anledning att ingående diskutera flera av de ovan nämnda kriterierna/egenskaperna. Några av dessa, som juryn funnit särskilt avgörande eller intressanta, kommenteras här närmare.

### Generella synpunkter och ställningstaganden

Platsen för naturum domineras och präglas av två saker: på ena sidan Skulebergets mäktiga bergvägg och rasbrant, på andra sidan E4:ans passage. En övergripande fråga för juryn har därför varit hur en ny naturum-anläggning bör förhålla sig till, påverkas av, skyddas från eller utnyttja dessa båda starka landskapselement.

#### Attraktionskraft, annonsering, förhållande till E4:an

Valet att placera naturum just på denna plats har motiverats med bl a att den med sin närhet till E4:an är lättillgänglig. Är det därmed självklart att närheten ska utnyttjas som "annonsläge"? - Med andra ord: är det viktigt att med byggnadens placering och/eller utformning söka locka förbipasserande att stanna till? Motfrågan är lika relevant: är det realistiskt att tro att själva utformningen av en byggnad på denna plats i sig får bilister att stanna till?

Tävlingsförslagen representerar tre olika lägen för placering av byggnaden inom tävlingsområdet, på olika avstånd från E4:

- nära E4(UPP och STRÄNDERNAS SVALL)
- mellan gamla riksväg 13 och Norrstigen (ism och BASLÄGER SKULE)
- väster om Norrstigen dvs så långt som möjligt från E4 (is&berg)

Juryns analys har lett fram till en övertygelse att byggnadens exponering mot E4:an i sig inte är så avgörande för anläggningens attraktionskraft som man först kan tro. Stannar till på denna plats gör man i första hand för att man fångats av Skulebergets monumentalitet, för att man vill besöka rastplats eller restaurang, eller för att man känner till naturum och medvetet söker sig dit. Juryn bedömer att med platsens begränsade synlighet från vägen, och placeringen av den planerade nya infarten flera hundra meter från naturum, blir anläggningens dragningskraft på förbipasserande i hög grad beroende av en attraktiv utformning av den nya trafikplatsen och infarten samt tydlig skyltning vid vägen, medan en spektakulär exponering av själva byggnaden mot vägen endast har begränsad effekt.

Juryn anser därför att en placering nära E4 inte i sig innebär någon större fördel. Detta läge ställer dessutom högre krav på att bemästra problemen med bullret från vägen.

Juryn vill också peka på dagens besöksiffror - 100 000 besökare till rastplatsen men endast 20 000 besökare till naturum - som visar att det redan här finns en stor potential att öka besökarantalet till det nya naturum - om det alltså utformas så att det lockar rastplatsens besökare.

Juryns slutsats är därför att viktigare än exponering mot E4 är att byggnaden och vägen fram till den uppfattas lockande ifrån rastplats och parkering. Vägen bör formas som en positiv upplevelse och den bör leda mot ett tydligt och attraktivt mål - naturum och dess entré. men det får i så fall inte ske på bekostnad av detta naturums egentliga uppgift - att informera och väcka besökarens intresse för *hela* Höga Kusten och Skuleskogens nationalpark. Skulebergets monumentalitet behöver man inte studera *inifrån* huset, den upplever man alldeles tillräckligt inom hela området. En alltför påträngande närvaro av berget inifrån byggnaden kan t o m distrahera besökaren från att ta till sig utställningarna.

#### Förhållningssätt till berget och havet

Flera förslag är utformade med mer eller mindre totalt fokus på upplevelsen av Skulebergets spektakulära stup. Det ligger kanske nära till hands att vilja utnyttja denna attraktion maximalt, men det får i så fall inte ske på bekostnad av detta naturums egentliga uppgift - att informera och väcka besökarens intresse för *hela* Höga Kusten och Skuleskogens nationalpark. Skulebergets monumentalitet behöver man inte studera *inifrån* huset, den upplever man alldeles tillräckligt inom hela området. En alltför påträngande närvaro av berget inifrån byggnaden kan t o m distrahera besökaren från att ta till sig utställningarna.

Havet, det element som skapat naturarvet Höga Kusten, är å andra sidan idag inte alls synligt från den plats där naturum ska ligga. Två förslagsställare - is&berg och STRÄNDERNAS SVALL - har uppmärksammat denna brist och lanserar en idé som juryn finner mycket intressant: en urhuggning genom skogen för att markera en axel mellan Skulebergets topp och havet och som gör en skymt av havet synlig från naturum.

#### Arkitektoniskt uttryck

Förslagen visar sinsemellan mycket olika arkitektoniska uttryck. Två grundläggande förhållningssätt kan skönjas. Å ena sidan förslag som genom volym, form eller uttryck vill synas och dominera platsen (främst STRÄNDERNAS SVALL och ism), å andra sidan förslag (UPP och is&berg) som medvetet underordnar sig berget för att istället söka uppmärksamhet med mer subtila medel. BASLÄGER SKULE kan sägas ligga någonstans mitt emellan dessa båda ytterligheter. Juryn tror att alla försök att med stora åthävor ta upp kampen med Skuleberget är dömda att misslyckas, eller skulle förringa upplevelsen av berget i den mån man skulle lyckas.

#### Yttre miljö

En tilltalande och användbar yttre miljö är av stort värde för anläggningen, men måste vara anpassad till den situation som gäller för denna plats och detta projekt. Några av förslagen, ism och STRÄNDERNAS SVALL, är enligt juryns uppfattning "överarbetade" och dyrbara i både anläggning och skötsel utan att man lyckats visa att man fått ut så mycket av det. Förslaget UPP, å andra sidan, redovisar nästan inget om den yttre miljön.

BASLÄGER SKULE visar en tydligt *anlagd* närmiljö med stora kvaliteter och med rimlig ambitionsnivå, medan is&berg medvetet har valt en lågmäld och naturnära markbehandling som utnyttjar och förstärker platsens kvaliteter. Juryn har funnit båda dessa förhållningssätt möjliga, och ser stora kvaliteter i både BASLÄGER SKULE och is&berg.

#### Parkering o trafik:

Alla förslagen kan anpassas till den av vägverket föreslagna nya trafikplatsen och rastplatsen. BASLÄGER SKULE, ism och is&berg bedöms fungera även med den nuvarande infarten.

Parkeringen bör inte ligga alltför långt ifrån byggnaden, men heller inte så nära att den blir störande. Bästa parkeringslösningarna finns i BASLÄGER SKULE och is&berg, som båda har lagt parkeringen ungefär där dagens minigolfbana ligger, söder om gamla naturum. I ism och UPP har besökaren ganska långt att gå från parkeringen, och i STRÄNDERNAS SVALL störs entrégården av trafik och parkering.

#### Funktion / Utställningsutrymmen / Rörelse genom byggnaden

Anläggningens lokalprogram är tämligen litet och borde inte orsaka förslagsställarna några större problem. Trots det innehåller några av förslagen onödiga funktionella missar. Juryn har dock i första hand intresserat sig för besökarens möjligheter att röra sig genom byggnaden på ett intressant sätt, och då främst utställningsutrymmena.

Förslagen visar mycket olika utställningsutrymmen. UPP och ism har smala och orationella utställningslokaler. STRÄNDERNAS SVALL har utställningarna uppdelade på två våningsplan och inte så väl genomtänkt "rörelse" genom byggnaden för en besökare. BASLÄGER SKULE och is&berg har de mest flexibla och användbara utställningslokalerna, med möjlighet att gå igenom utställningarna i en slinga, utan 'återvändsgränder'.

Samtliga förslag utom ism har placerat restaurangen avskild från naturum, vilket är bra. Men restaurangen bör å andra sidan ligga så att en positiv samverkan med naturum kan förstärka båda verksamheternas attraktionsvärde. is&berg visar här en idealisk lösning.

#### Byggande i snörikt klimat

Flera förslag arbetar med veckade takformer och innergårdar som blir besvärliga snöfickor. Störst är problemen i UPP, något mindre i BASLÄGER SKULE och ism. is&berg och STRÄNDERNAS SVALL bedöms problemfria i detta avseende.

#### Kostnader:

Kostnadsbedömning har gjorts av anlita konsult som bedömt förslagets ekonomiska konsekvenser och överensstämmelse med angiven max-kostnad. Juryn är väl medveten om att det i ett så här tidigt skede finns många svårbedömda osäkerheter, men kostnadsbedömningen visar ändå på några tydliga skillnader.

Två förslag, ism och STRÄNDERNAS SVALL, bedöms vara avsevärt dyrare än de övriga och ligger betydligt över projektets budget - ism för en mycket ambitiös och dyr omgestaltning av hela tävlingsområdets mark (och som är en viktig grund i förslaget), STRÄNDERNAS SVALL p. g. a. stor överyta och dyr markmiljö. De övriga förslagen - BASLÄGER SKULE, UPP och is&berg - har ungefär lika kostnadsnivå och bedöms ligga inom projektets resurser för byggande. UPP dock med reservationen att en nödvändig omedelbar och omfattande ombyggnad av den gamla naturum-byggnaden tillkommer.

## ***INDIVIDUELLA OMDÖMEN OM FÖRSLAGEN***

Uppgifter om förslagsställare inlagda  
efter avslutad bedömning och  
slutjustering av juryutlåtandet.

## **BASLÄGER SKULE**

Förslagsställare:

Arkitekturstudio Widjedal Racki Bergerhoff, Stockholm, genom  
Håkan Widjedal, Arkitekturstudio WRB  
Philip Bergerhoff, Arkitekturstudio WRB  
Natasha Racki, Arkitekturstudio WRB  
Daniel Johansson, Arkitekturstudio WRB  
Katie Svensson, Arkitekturstudio WRB

Landskapsarkitekt:

Magda Fransiskovic, Nyréns Arkitektkontor AB

Placering mellan riksväg 13 och Norrstigen. Uppmätt totalarea BTA 915 kvm



BASLÄGER SKULE har lagt det nya naturum mellan riksväg 13 och Norrstigen, ungefär där den befintliga restaurangbyggnaden ligger. Förslaget motto antyder att förslagsställarens avsikt är att etablera en station - ett basläger - att ha som utgångspunkt för bestigning av berget eller åtminstone utforskning av den kringliggande trakten. Förslagsställaren har följaktligen valt det naturliga stället att slå upp sitt tält på, den plana marken mitt i området, och byggnadens former låter ana ett stiliserat tält.

Idén att på denna plats skapa ett "basläger" är tilltalande, men enligt juryns uppfattning skulle förslaget ha blivit mer spännande om idén genomförts mer konsekvent tältlik, kanske t o m med någon form av tälttak. Som de nu presenteras har byggnaderna visserligen en gestaltning som inte saknar arkitektoniskt spänning, men de framstår ändå som något konstlade på platsen, de skulle egentligen kunna ligga var som helst.

Naturumbyggnadens tak, stora träpanelklädda skivor veckade som japansk origami, bedöms något problematiskt ur snö- o issynpunkt och juryn bedömer det något osäkert om det går att bygga med de former och det material som föreslås. Åtminstone måste rännalarna antagligen förses med eluppvärmning.

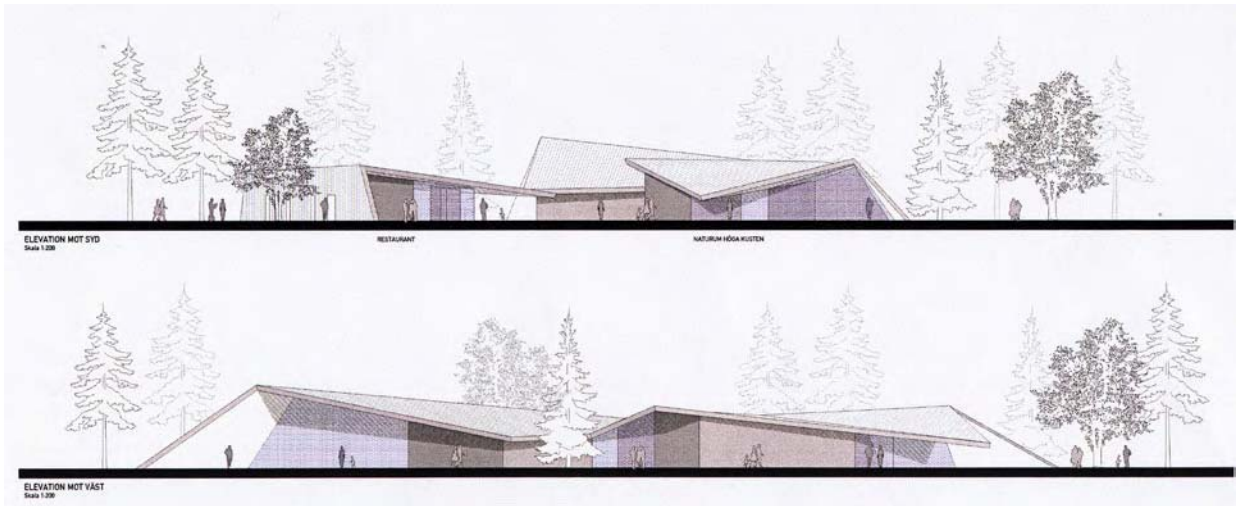
BASLÄGER SKULE har som enda förslag förlagt naturum och restaurang i separata byggnader. De ligger på ömse sidor om en liten entrégård, avskärmad från E4:ans buller genom att naturumbyggnaden vänder nästan helt slutna former mot E4. Angöring o parkering är mycket genomtänkt och välarrangerad. Redan vid parkeringen lockas besökaren mot entrégården via liten bro över en vattenspegel - avvattningen från de stora takskivorna. Arrangemanget ger ett fint och inbjudande möte med anläggningen.

Denna användning av vatten i utemiljön ser juryn som ett plus. Närmiljön är överhuvud taget fint utformad, ambitiös men utan överdrifter. Positivt är även att naturen inom närområdet utnyttjas för äventyrslek, naturstigar längs bäcken m m.

Naturumbyggnadens interiör domineras av ett genomgående, fritt format utställningsrum, till vilket övriga utrymmen ansluter längs sidorna. Utställningsrummet är tillräckligt brett för att medge varierande utställningsarrangemang och har goda förutsättningar att bli både vackert och användbart. I borte änden av rummet möter utsikten mot berget genom ett mycket stort fönsterparti, som en final på utställningen.



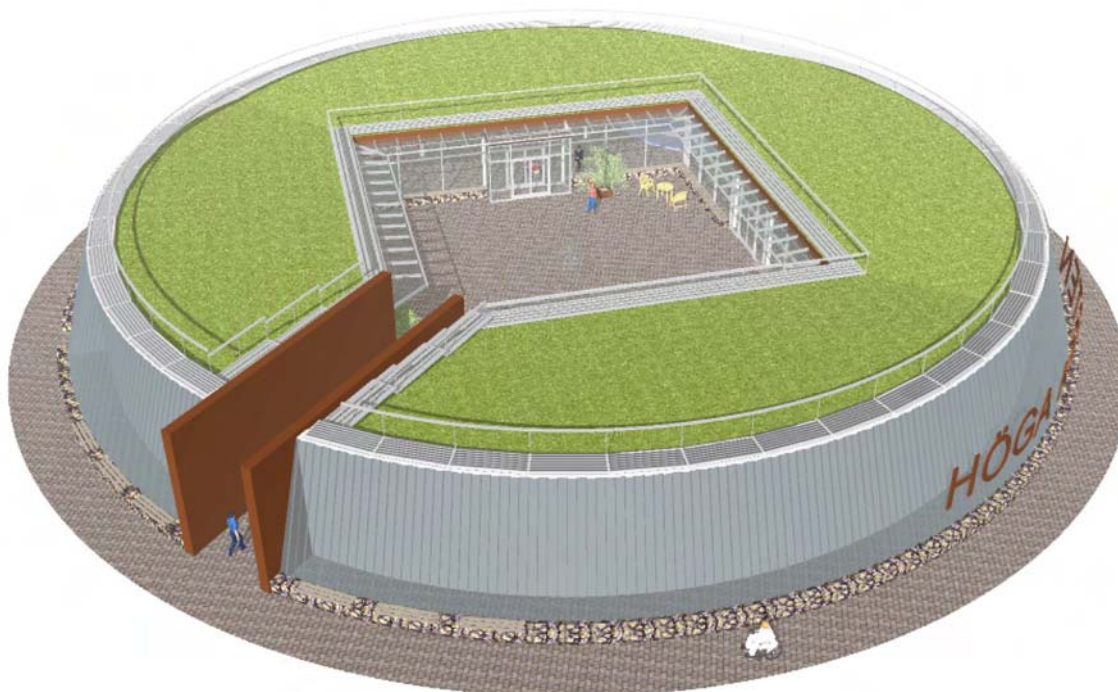




## ism

Förslagsställare:  
Formverkstan arkitekter AB genom arkitekt SAR/MSA Per Liedner  
Uppbackning av nätverket "Arkitekterna 44"

Placering mellan riksväg 13 och Norrstigen. Uppmätt totalarea BTA 1 100 kvm



ism har placerat naturum mellan riksväg 13 och Norrstigen, ungefär där den befintliga restaurangbyggnaden ligger.

Förslagsställaren har tagit ett kraftfullt grepp över hela tävlingsområdet för att göra anläggningen maximalt annonserad och synlig från E4 trots att den ligger en bit från vägen. Hela tävlingsområdet har sålunda omgestaltats till ett konstlandskap där all befintlig vegetation ersatts av krypande dvärgbjörk och marken kring byggnaderna terrasserats som anlagda klapperstensfält åtskilda av gabionmurar av rapakivgranit.

I detta konstlandskap ingår byggnaderna som integrerade element, även de synbarligen formade för maximal uppmärksamhet. Naturumbyggnaden har lånat sin planform från världsarvssymbolen - en rund byggnad med en kvadratisk innergård. Byggnadens periferi är inklädd i en konisk fasad av glasplank som ger den ett mycket speciellt uttryck. Liknande halvrundera koniska glasväggar omsluter gamla naturum och en värmeanläggning.

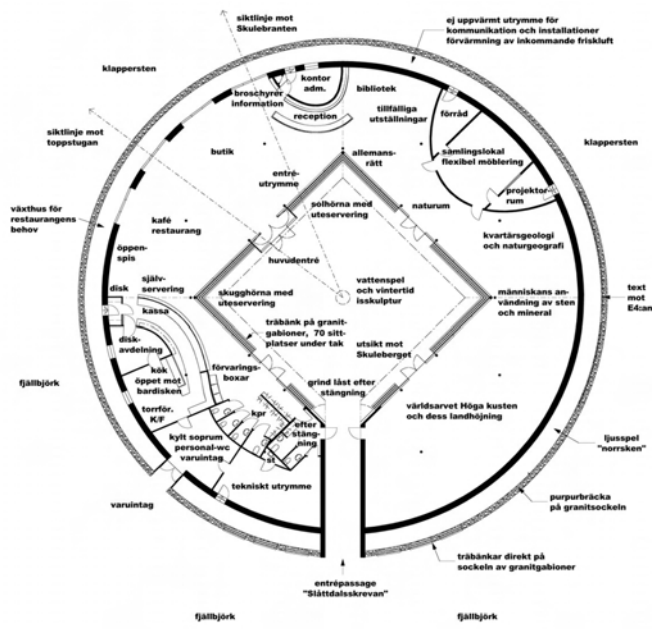
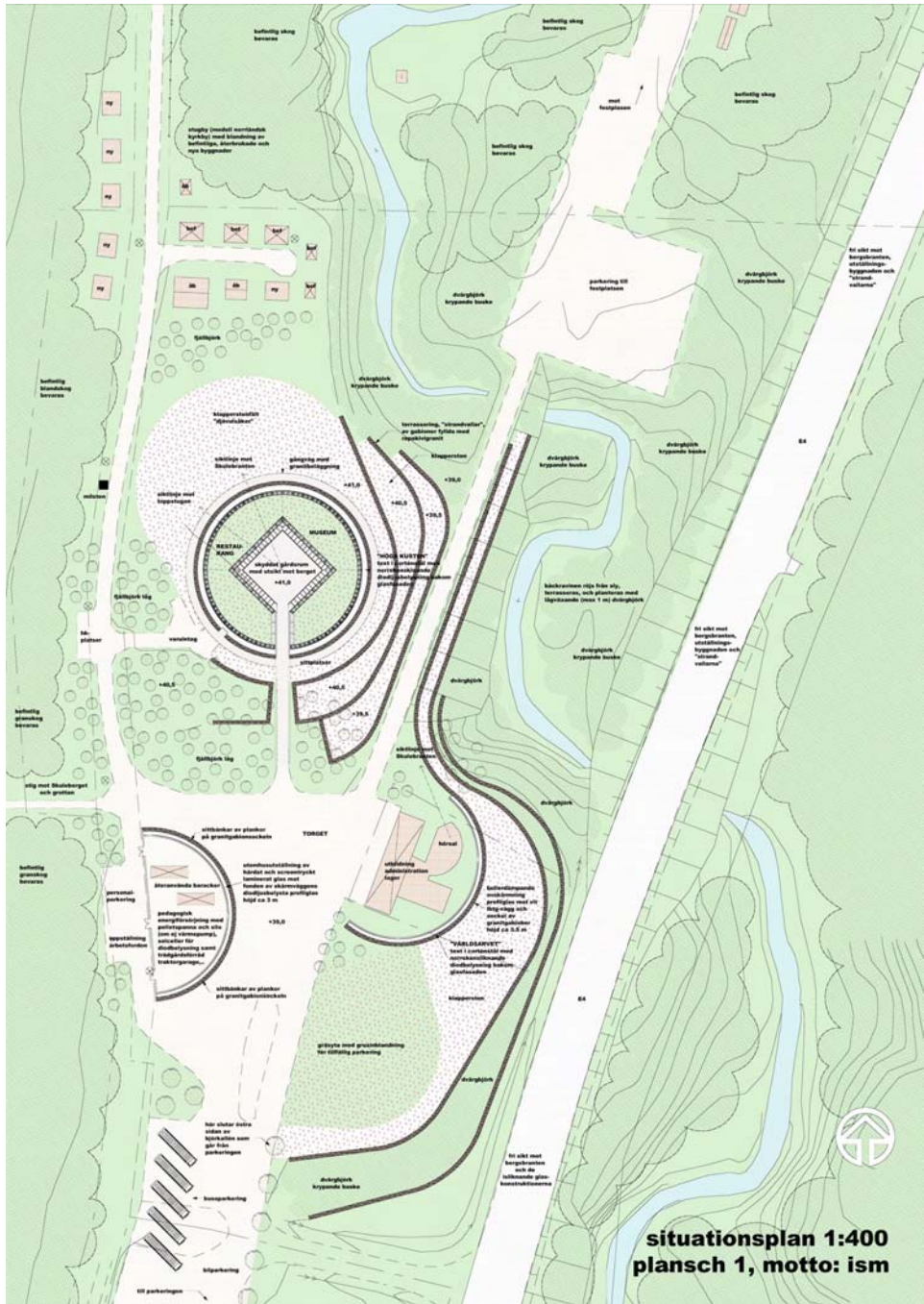
En tävling vinner ofta på att någon deltagare vågar spänna bågen ordentligt. ism:s författare spänner bågen, men siktar fel. Resultatet av dessa stora och extremt dyrbara ingrepp

och åtgärder framstår som helt främmande för platsen - "tre cisterner" i ett konstgjort stenlandskap. Berget finns där men naturum och hela anläggningen saknar ett arkitektoniskt förhållningsätt till det. Att byggnadens planform, världsarvssymbolen, i mörker annonserar sig mot bergets topp (och passerande flygplan) genom lysdioder längs takets kanter hjälper föga.

Vägen att gå från parkeringen till entrén är lång och ointressant. En effekt av att all dämpande vegetation ersatts av lågväxande buskar torde vara att utemiljön dessutom är mycket bullerstörd.

Väl framme vid naturum sker entrén genom "Slättdalsskrevan" - en smal passage in till den skyddade inre gård kring vilken utställningsrummet kröker sig. Denna kvadratiske gård orsakar en viss 'kantighet' i interiören i den runda byggnaden och ett mindre lämpligt format utställningsutrymme.

Enligt juryns uppfattning har förslagsställaren fastnat i en planidé som inte framstår som särskilt lämplig för sitt ändamål.



is&berg

Förslagsställare:

White arkitekter AB, Göteborg, genom  
Ulla Antonsson och Mattias Lind

Medarbetare: David Sand  
Lisbeth Andersson (landskap)  
Johanna Engberg (miljö)

Niklas Thormark (exteriörbild)

Placering väster om Norrstigen. Uppmätt totalarea BTA 915 kvm



is&berg visar ett förhållningssätt till berget som skiljer sig från tävlingens övriga förslag. naturumbyggnaden vänder ryggen mot berget, halvt inskjuten i rasbranten längs Norrstigens västra sida och med taket som ett stycke 'uppvikt' mark. Juryn har under bedömningens gång funnit allt fler kvaliteter i detta förhållningssätt.

Denna placering så långt mot väster som möjligt innebär att förslaget troligen är ett av de bästa på att hantera bullret från E4, dels genom avståndet, dels genom att man mentalt lämnar trafikmiljön bakom sig. Förslagsställarens motivering till valet av placering är dock snarare att anknyta till den äldsta av de tre vägarna och att kunna exponera den glasade framsida mot E4:an, låt vara på avstånd. Under den mörka årstiden annonserar sig byggnaden som en lykta mot vägen.

Med sin placering utnyttjar is&berg också avståndet mellan parkering och byggnad för att på ett attraktivt och opretentiöst sätt närma sig Skuleberget och naturum. Man parkerar nära E4 och vänder sig sedan mot Skulebergets brant för att gå över en äng mot entrén, med berget som dramatisk fond till byggnaden. Juryn menar att en renodling av ängen skulle förstärka upplevelsen ytterligare.

naturumbyggnaden ingår i en föreslagen, mycket intressant, storskalig "landscapsinstallation" - en axel som sträcker sig från Skulebergets topp ända ner till havet, manifesterad som en

renhuggen gata genom skogen. Byggnaden ligger där axeln skär Norrstigen, Även parkeringen ligger längs axeln, som därmed blir gångförbindelse fram till naturum, en enkel stig över en äng. Den långa axeln blir troligen synlig först när man kommit upp till byggnadens entré, kanske som en överraskning när man lämnar naturum och då upptäcker att man kan skymta det hav som platsen och berget rest sig ur.

Man närmar sig alltså byggnaden med synfältet uppfyllt av berget, men när man har kommit in i byggnaden är det istället de andra av Höga Kustens kännetecken, ängs- och skogslandskapet, man har utanför den uppglasade frontfasaden, en utsikt som inte stjälar uppmärksamheten från utställningarna. Bergets monumentalitet finns där ändå, som en lockande skymt när man tittar upp längs den interna trappa som leder från entrén upp till taket och vidare mot stigen till bergets topp. Juryn frågar sig om inte effekten skulle bli ännu större om även trappan ingick i den stora axeln, istället för att som nu avvika något från den.

Byggnaden kan beskrivas som en enkel avlång låda, genom vars tak vissa inre rum skjuter upp som fyra prismor (flyttblock enligt förslagsställaren) av olika form och höjd. Halvt inskjuten i bergfoten blir byggnaden en integrerad del av landskapet. Gestaltningen är lågmäld men ändå skulpturalt uttrycksfull, besökaren uppfattar omedelbart att detta inte är vilket hus som helst.

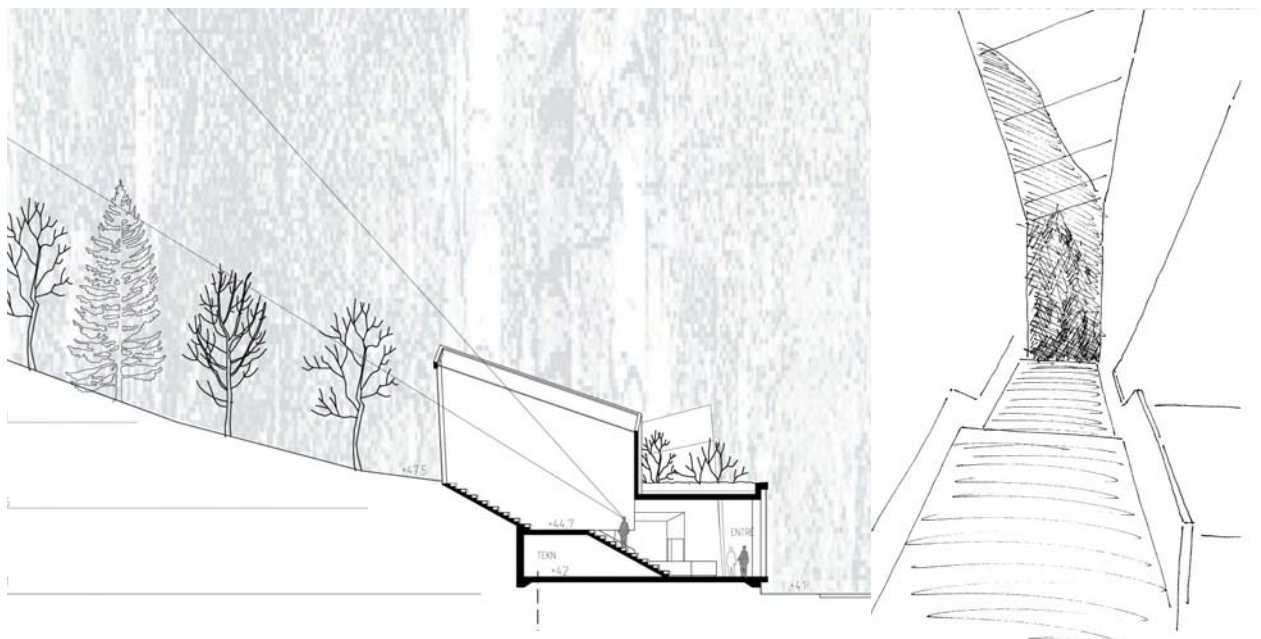
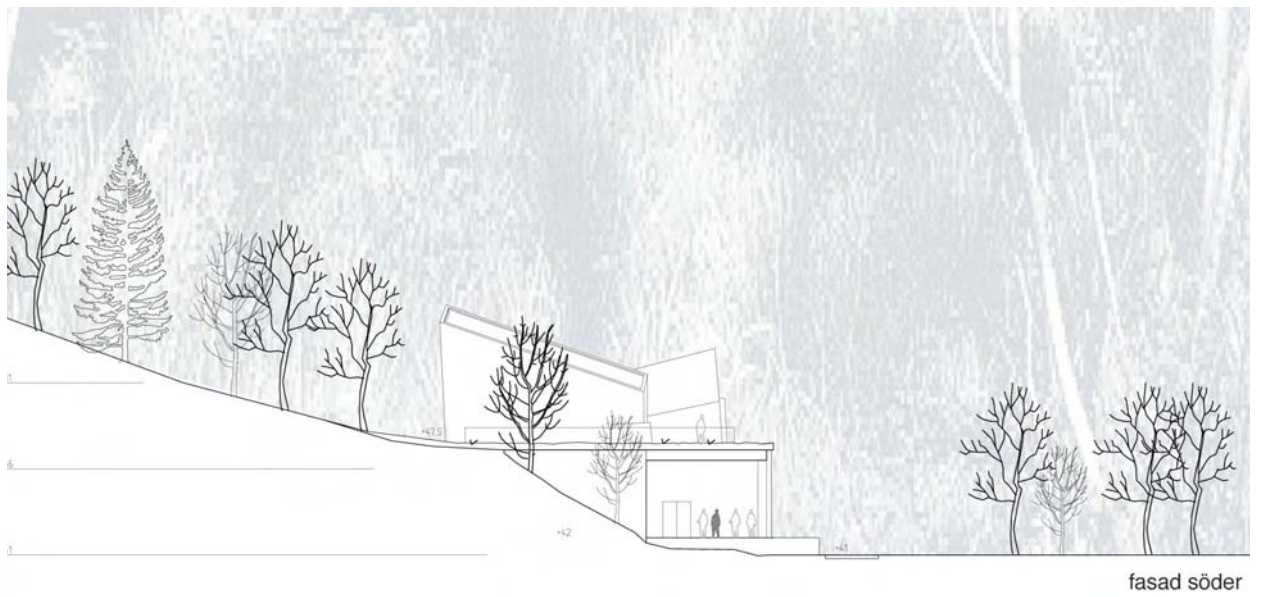
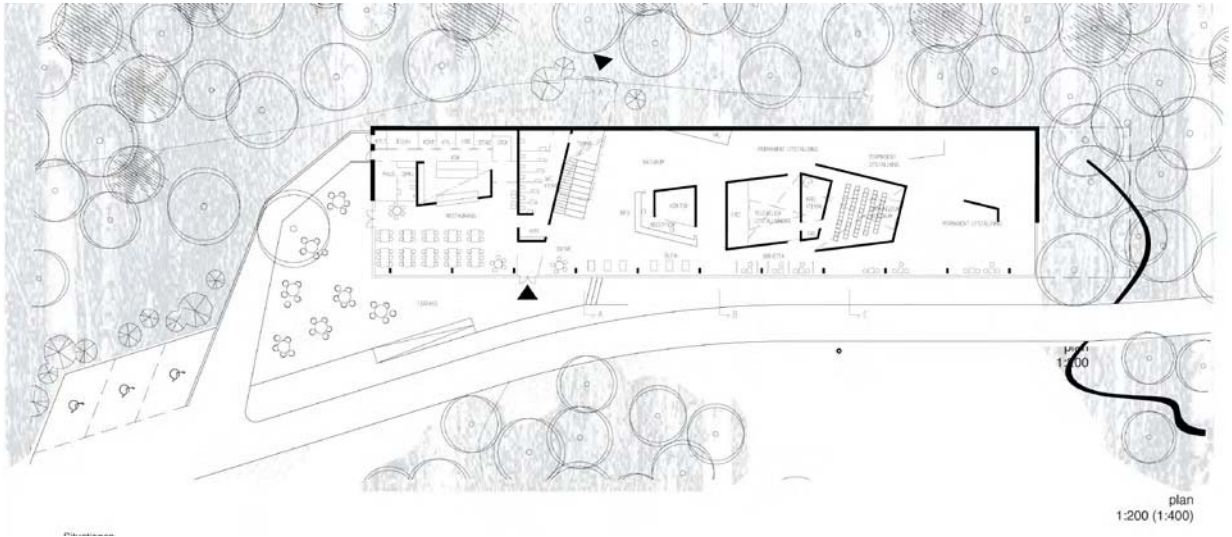


Den långa axeln, gestaltningen av närmiljön som lyfter fram och förstärker platsen kvaliteter och naturum-byggnaden som en integrerad del av naturen skapar tillsammans en helhet som fint uttrycker naturums idé - en port in i och vidare ut i naturen, i samspel med berget, havet, landskapet.

Den enkla formen på byggnaden ger goda möjligheter att skapa enkla och rediga planlösningar, möjligheter som förslagsställaren har utnyttjat väl. En enda entré, restaurangen till vänster, naturum till höger, kapprum och toaletter

mitt emellan - enkelt, redigt och lätt att hitta. naturumdelen utgörs i princip av ett enda stort rektangulärt rum med öppen planlösning. Verksamheter som kräver avskildhet eller mörker har fått egna, fristående "rum i rummet" som exteriört manifesterar sig i de höga prismorna. Resultatet blir mångsidigt användbara utställningsutrymmen där besökaren kan gå runt utan att behöva hamna i återvändsgränder.





## STRÄNDERNAS SVALL

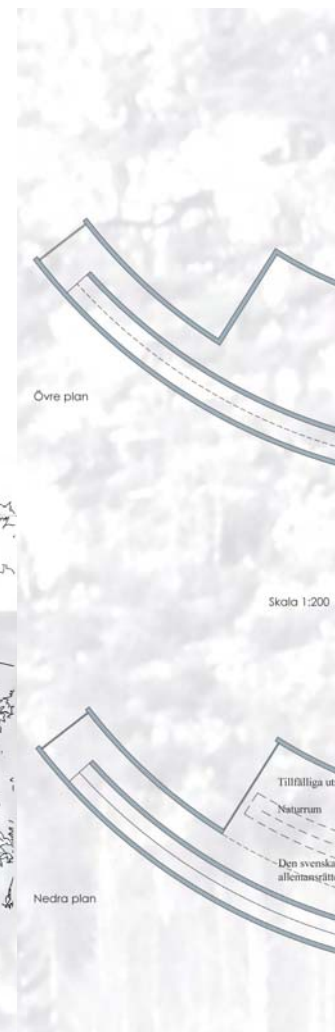
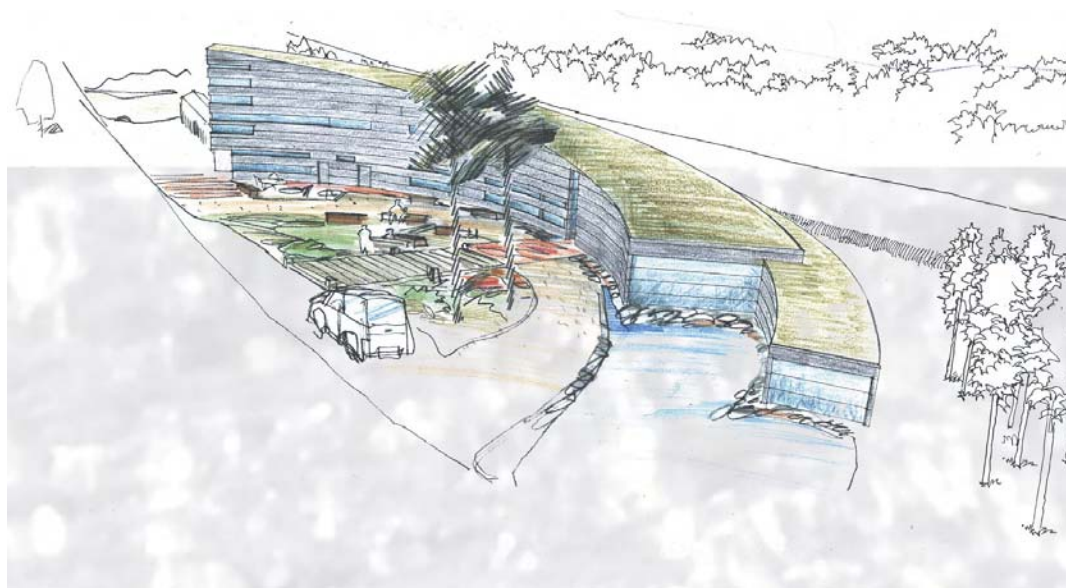
Förslagsställare:

WSP ARKITEKTUR UMEÅ/MATS WINSA ARKITEKTKONTOR

Upphovsmän: Lars Wendel, arkitekt SAR/MSA  
Mats Winsa, arkitekt SAR/MSA

Medarbetare: Gudrun Åström, arkitekt LAR/MSA  
Åsa Wendel, arkitekt SAR/MSA  
Saskia Jäckel, arkitektstud, Würzburg, Tyskland  
Ray Åberg, arkitekt SAR/MSA  
Marko Lohela, arkitekt SIR/MSA  
Anders pettersson, illustratör  
Sofia Wendel, konststuderande  
Erik Järkil, konststuderande

Placering mellan E4:an och riksväg 13. Uppmätt totalarea BTA 1 260 kvm



En krökt byggnad, som från den ena änden till den andra höjer sig upp ur marken till två våningars höjd är placerad nära E4:an, med den böjda ryggen mot denna. Den krökta byggnadsformen annonserar anläggningen mot förbipasserande och gör att byggnaden fungerar som en bullerskärm mot den entrégård som byggnaden omfamnar.

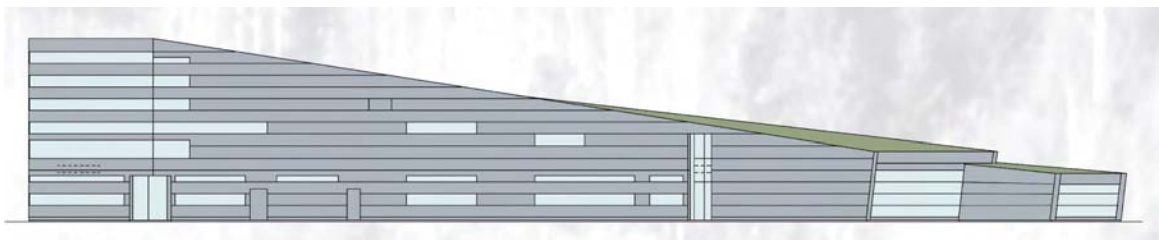
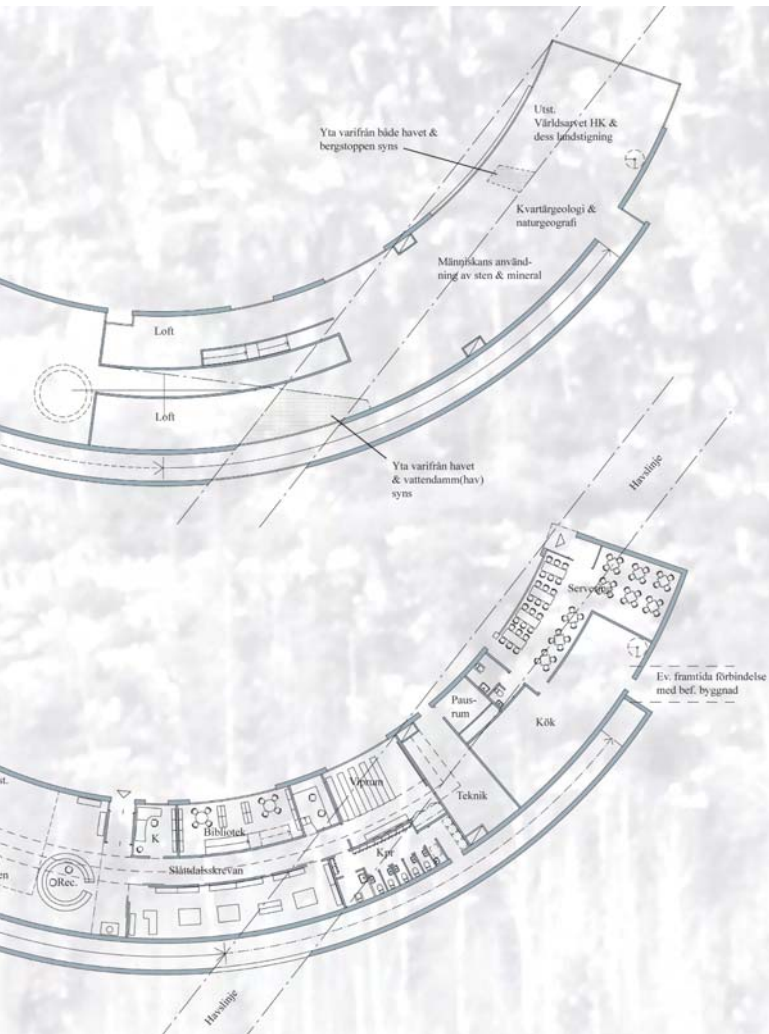
Denna entrégård är till större delen utformad som en kombination av lekpark och utställning, med "modeller" av olika kända landskapselement från Höga Kusten, t ex öar och berg, samlade till en stor lekyta med pedagogiska förtecken. Juryn har svårt att se det pedagogiska värdet av att på detta sätt samla ihop landskapselement utan sammanhang. Detta leklandskap bedöms också vara omotiverat dyrbart i både anläggning och skötsel. Den yttre miljön är enligt juryns uppfattning "överarbetad" utan att man lyckats visa att man fått ut så mycket av det.

Från parkeringen når man entrégården via en bro över en vattenspegel som fortsättning på byggnadens krökta form. Att på detta sätt föra in vatten i närmiljön är positivt. Mindre positivt

är att trafik och bussangöring dras in på gården, rakt igenom leklandskapet, dessutom med en närparkering mycket nära.

Naturumbyggnaden ingår i en föreslagen intressant, storskalig "landscapsinstallation" - en axel som sträcker sig från Skulebergets topp ända ner till havet, manifesterad som en renhuggen gata genom skogen. (Samma axel som i is&berg.) Axeln markeras här ytterligare med master som med blått ljus i toppen visar havsytans nivå för varje tusental år sedan istiden. Juryn finner idén klart intressant, men skulle önska att axeln hade en bättre koppling till byggnaden.

Den föreslagna byggnaden är med sin form och höjd ganska dominerande på platsen. Förslagsställarens pedagogiska ambitioner avspeglar sig även i fasadbeklädnaden, som är indelad i horisontella band av 0,8 m höjd, måttet på 100 års landhöjning. En fyndig idé som dock kräver förklarande skyltar. Byggnaden är relativt sluten, utan direkt koppling mellan inne och ute och med en utformning som inte säger mycket om innehållet.



Byggnadens koncept bygger på att besökaren, liksom byggnaden själv, höjer sig långsamt såsom landet har höjt sig ur havet. Det valda konceptet resulterar i ett egendomligt rörelsemönster inom byggnaden. Utställningarna är uppdelade på två våningsplan, och "höjningen" sker genom att besökaren rör sig mellan dessa längs en ca 75 m lång ramp längs utsidan av byggnaden. Juryn tror inte denna vandring upplevs som någon särskilt positiv upplevelse, däremot torde den ställa utställningsarkitekten inför en verklig utmaning.

Tillbaka från övervåningen erbjuds besökaren ta en genväg ner via en trappa. Trappan landar inne i det lilla biblioteksrummet (som dessutom saknar dörr) på entréplanet, en av flera funktionella missar i förslaget, t ex att publika funktioner som

kapprum/toa och samlingshall är placerade längst in i en lång och smal korridor ("Slåtdalsskrevan").

Det finns ingen invändig kommunikation mellan naturum och restaurangen. Restaurangentrén ligger tväremot maximalt långt ifrån både rastplatsen och naturums entré, i byggnaden norra hörn.

Förslaget har en uppseendeväckande stor överyta, mer än 25 % utöver det angivna lokalprogrammet, utan någon förklaring eller kommentar. Förslaget överskrider den angivna budgeten, dels p g a den stora överytan, dels beroende på den dyrbara markgestaltningen.

UPP

Förslagsställare:

Stein Halvorsen AS sivilarkitekter MNAL, Oslo, genom  
Stein Halvorsen, siv.ark. MNAL  
Magnus Rynning-Tønnesen, siv.ark. MNAL  
Stian Sollie, stud.arch.  
Anna Birkeland

Placering mellan E4:an och riksväg 13. Uppmått totalarea BTA 960 kvm



UPP har lagt sig mycket nära och parallellt med E4:an, med en helt sluten rygg mot denna. På så sätt fungerar byggnaden som bullerskärm, och närheten till vägen kan utnyttjas för att annonsera anläggningen mot förbipasserande, Förslagsställaren förklarar att placeringen är vald för att få maximalt avstånd till berget, så att det får plats i synfältet från byggnaden och så att dess dramatik kan upplevas maximalt.

Förslaget visar en rak, smal och 120 m lång byggnad, mot E4 formad som en sluten 'jordvall', mot berget en öppet uppglasad vägg under ett tak som en 'uppfälld kepskärm'. Enligt juryns uppfattning är detta totala fokus på berget, som genomsyrar hela förslaget, en alltför snäv tolkning av naturums uppgift på platsen.

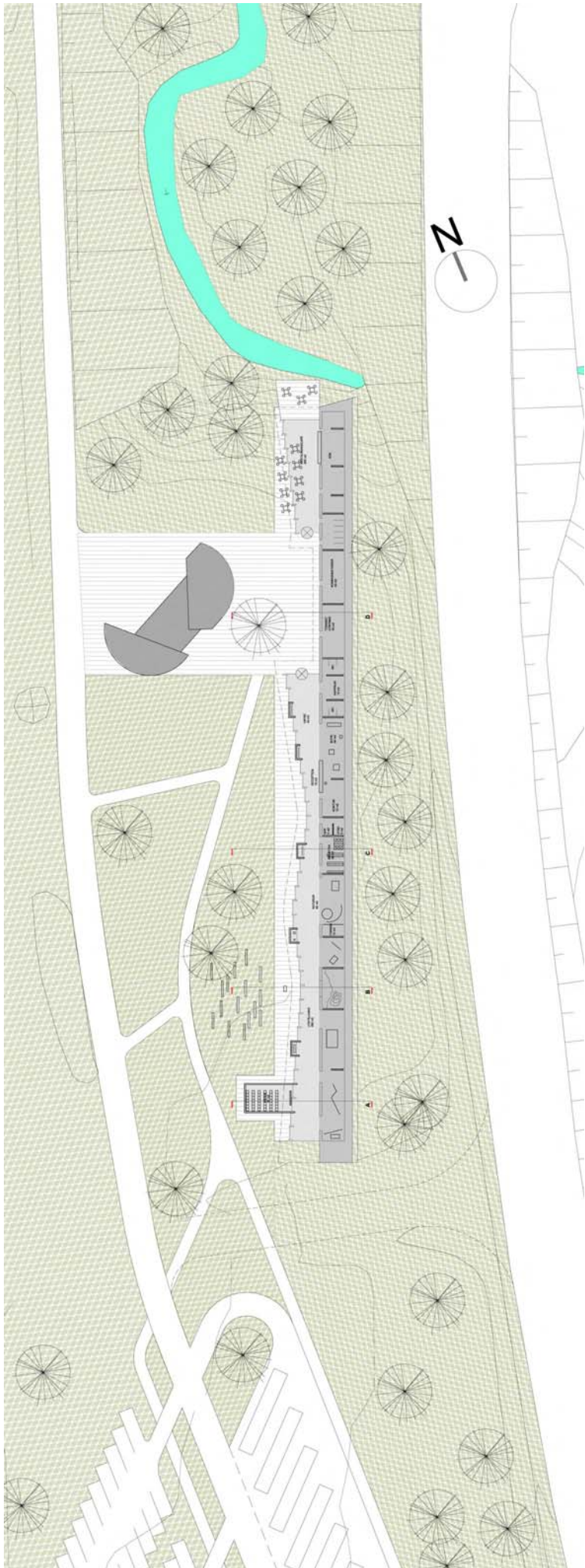
Mot parkeringen och rastplatsen exponerar sig naturum endast med kortsidan av den långsträckt byggnaden, som man dessutom måste passera nästan helt innan man når entrén som ligger vid en liten entréplats mellan byggnaden och gamla naturums hörsal. Placeringen förutsätter att gamla naturum, förutom hörsalen, rivs och ersätts av en mindre byggnadskropp, annars blockeras entréplatsen. Detta innebär en ekonomisk belastning för förslaget.

Förslaget innehåller nästan ingen redovisning av den yttre miljön, förutom en ganska lång och ointressant gångväg från parkeringen till entrén.

Arkitektoniskt innebär förslaget ett lågmält, men ändå starkt arkitektoniskt grepp som gör något intressant av platsen. Byggnaden visar en spännande dualism med den ena sidan som en tung och sluten jordvall och den andra som ett uppglasat, lätt orangerie. Vintertid torde det bli en besvärlig snöficka i takvinkeln längs skarven mellan byggnadens båda halvkor, som till råga på allt har en längsgående glasslits som ljusintag längst ned i rännaldalen.

Tyvär innebär det valda konceptet också att utställningsrummet blir orationellt - mycket långt (ca 75 m) och mycket smalt (ner till 1,5 m bredd), och upplevs som en återvändsgränd där man måste gå samma långa väg tillbaka (för att därefter ännu en gång passera förbi på andra sidan glasväggen på väg tillbaka till parkeringen).

Invändig förbindelse mellan naturum och restaurangen saknas, men de båda entréerna ligger mitt emot varandra vid entrétorget. Juryn anser dock att det är en tveksam kvalitet att lägga restaurangen ovanför bäcken och nära E4, med tanke på bullret. Juryn menar att det vore bättre att vända på hela huset, då skulle också restaurangen och entréerna komma närmare parkeringen.



## **JURYNS BESLUT**

Juryn har funnit att två av förslagen - BASLÄGER SKULE och is&berg - framstår som överlägsna de övriga i de flesta avseenden, arkitektoniskt, funktionellt och ekonomiskt.

Av dessa båda har **juryn enhälligt beslutat utse förslaget is&berg som vinnare.**

is&berg premieras för ett överlägset helhetskoncept, med en lågmäld men ändå skulpturalt uttrycksfull byggnad i nära samspel med platsen, berget och havet och med en miljö som lyfter fram och förstärker idag dolda kvaliteter hos platsen.

Juryn rekommenderar att förslaget is&berg läggs till grund för fortsatt bearbetning och projektering av den vinnande förslagsställaren.

Härnösand den 3 oktober 2005

Gerhard Larsson

Jan Sjödin

Elvy Söderström

Christer Nilsson

Anders Bergquist

Mats Henriksson

Josefina Nordmark

Bengt Schibbye

