



BOLANDERS BÄCK I Nybro Kommun Resultat av inbjuden arkitektävling 2004-2005

Sammanfattning

Arkitektävlingen, arrangerad av Nybro kommun i samråd med Sveriges Arkitekter, pågick under perioden 6/12 2004-25/2 2005.

- Tävlingsuppgiften har varit att skapa en mer estetiskt tilltalande stadsmiljö där vattnet får en framträdande roll rent visuellt och samtidigt visa hur vattenkvaliteten nedströms skulle kunna förbättras genom att utnyttja bäcken som resurs för dagvattenrening.
- I juryn har ingått företrädare för Nybro kommun och Sveriges Arkitekter. Ordförande har varit kommunstyrelsens ordförande, Markus Lund.
- Följande arkitektföretag inbjöds att tävla efter ett öppet kvalificeringsförfarande: Mellanrum landskapsarkitekter, Nivå landskapsarkitektur AB samt Nyréns Arkitektkontor AB.
- Tävlingen har genomförts med anonymitet för de tävlande. Varje tävlande har själv givit sitt förslag ett motto för identifiering och förslagets förslutna namnsedlar har öppnats först sedan juryns bedömning var avslutad.
- En enig jury har utsett förslaget "Go with the flow" författat av Nivå landskapsarkitektur AB till vinnare.
- Ur juryns motivering: *"Go with the flow" skapar ett flertal nya, naturliga mötesplatser utmed ett tydligt och vackert utformat promenadstråk längs Bolanders bäck. Förslaget är väl bearbetat med ett subtilt minimalistiskt formspråk som förstärker och utvecklar Nybros levande småstadskarakter.*
- Vinnaren kommer att anlitas för uppdrag att utveckla och bearbeta sitt förslag utifrån juryns rekommendationer samt de övriga önskemål och krav och/eller ekonomin kommer att ställa.

Allmänna fakta om tävlingen

Bakgrund

Nybro kommun inbjöd i november 2004 till denna tävling om utformning av Bolanders bäck i centrala Nybro. Syftet med tävlingen var belysa möjligheterna att synliggöra Bolanders bäck i Nybro stads centrala del och samtidigt visa hur vattenkvaliteten nedströms skulle kunna förbättras genom att utnyttja bäcken som en dagvattenresurs och naturligt reningsverk.

Målsättningen är att skapa en mer estetiskt tilltalande stadsmiljö där vattnet får en framträdande funktion rent visuellt men även tekniskt för dagvattenrening. I Nybro finns det speciella skäl att satsa på rening av det dagvatten som släpps ut i Linnéassjön som är belägen ca 800 meter nedströms tävlingsområdet. Under den regnrika sommaren 2004 blev badvattnet tidvis otjänligt för bad. Det finns en stark vilja att snarast förbättra vattenkvaliteten i sjön så att vattnet förhoppningsvis alltid blir tjänligt för bad oberoende av väderförhållanden och tid på året. Detta förutsätter att dagvattnets föroreningar tas om hand lokalt i så hög utsträckning som möjligt.

Uppgiften

Tävlingsuppgiften och förutsättningarna för tävlingen beskrevs i ett tävlingsprogram.

Ur tävlingsprogrammet:

- *Tävlingsområdet är beläget i Nybro centrum där Bolanders bäck har en nord-sydlig sträckning från Långgatan/Sveavägen i norr till Engshyttegatan i söder. Av denna totalt ca 400 meter långa sträcka är ca 50 meter kulverterade.*
- *Vattenflödet i Bolanders bäck varierar och under torrår kan flödet vara noll. Tävlingsbidragen måste beakta de problem som kan uppstå under torrperioder. Bäckens måste vara estetiskt tilltalande även under torra somrar.*
- *Bäckens avgränsar torgytan i väster men är dold bakom massiva och höga träräcken. På torget intill bäcken samlas nybrobor både till vardags och till fest men miljön ger idag ett splittrat intryck och ett samlat grepp krävs för att ge platsen en stark identitet. Målet är att denna för staden så centrala plats i ännu högre grad ska bli en plats dit nybrobor och turister söker sig och stannar till.*

Funktionskrav angavs beträffande:

- *Busstrafik och taxi*
- *Biltrafik, parkering och leveranser*
- *Gång- och cykeltrafik*
- *Cykelställ, kundvagnsparkering och telefonkiosk*
- *Tillgänglighet*
- *Torghandel*
- *Uteserveringar*
- *Scen*
- *Konstnärlig utsmyckning*
- *Ljusgestaltning*

Jury

Tävlingsförslagen har bedömts av en i förväg utsedd jury, bestående av:

- Markus Lund, kommunalråd (s)
- Stig Davidson, kommunalråd (c)
- Nils-Erik Gustafsson, kommunchef
- Ulf Ohlsson, gata-parkchef
- Johan Paju, landskapsarkitekt MSA, utsedd av Sveriges Arkitekter
- Kerstin Ainouz, stadsarkitekt SAR/MSA

Juryns sekreterare har varit Göran Andersson, Nybro kommun.
Tävlingssekreterare har varit Elisabeth Ståhl, Nybro kommun.

Inlämnade förslag

Vid tävlingstidens slut, den 25 februari 2005, hade samtliga tre inbjudna tävlingsteam lämnat in sina förslag. Samtliga förslag godkändes av juryn för bedömning.

Utställning

Tävlingsförslagen visades för allmänheten i kommunhusets foajé under perioden 18 mars-15 april.

Bedömningskriterier

Enligt tävlingsprogrammet:

- Gestaltningsmässiga kvaliteter
- Funktionskrav
- Ekonomisk realism
- Robusthet, bestående värden och underhållsaspekter
- Förväntade effekter med avseende på dagvattenrening
- Sociala aspekter i form av tillgänglighet, trivsel, trygghet och säkerhet

Juryarbetet

Juryn har under bedömningstiden haft tre möten. För kostnadsberäkning och bedömning av dagvattenhanteringen har Nybro kommuns tekniska kontor anlitat SWECO VBB AB i Växjö.

Juryns bedömning

Tävlingsprogrammet anger ett antal funktionskrav beträffande områdets befintliga funktioner såsom torghandel, scen, cykelparkering, kundvagnsgarage mm. Förslagsställarna har i de flesta fall löst dessa krav på ett tillfredställande sätt och juryn avstår här från att kommentera hur alla dessa frågor har lösts. Juryn vill istället lyfta fram de aspekter som varit särskilt avgörande vid bedömningen – främst förslagets bärande idé och gestaltningskvaliteter, hur Salutorget får vattenkontakt, om det skapas nya attraktiva mötesplatser, eventuell ny byggnad vid Sveaplan och hur dagvattenproblematiken behandlats.

Karaktär/helhetsintryck

De tre förslagsställarna har med ett stort engagemang och med en gedigen arbetsinsats belyst tävlingsområdets potential. I **"klart, lysande"** lyfter man fram de olika rummens egenart utmed bäcken och låter på ett medvetet sätt de olika delsträckorna få ha olika uttryck. I förslaget **"PRISMOR"** är temat "att synliggöra vattnet" tydligast med ett antal nya dammar som ligger som glasprismor utmed bäcken. I **"Go with the flow"** ligger tonvikten på att skapa en upplevelserik promenad utmed vattnet.

Egenart/nyttänkande

Tävlingens utan tvekan mest spektakulära inslag är en lysande glasbro i förslaget "klart, lysande". Här har förslagsställaren tagit fasta på stadens historia och glasbrukstraditionen och skapat en ny turistattraktion vid bäcken.

Salutorgets vattenkontakt

Förslaget **"Go with the flow"** åstadkommer maximal kontakt mellan Salutorget och bäcken genom att ta bort båda trädraderna och trappa ner torget i gradänger mot vattnet. Även förslaget **"PRISMOR"** föreslår gradänger på båda sidor om bäcken men behåller den inre trädraden på torget. I **"klart, lysande"** låter förslagsställaren alla träd vara kvar men byter ut det bastanta träracket mot ett luftigt räcke i rostfritt stål.

Vattenreningseffekt

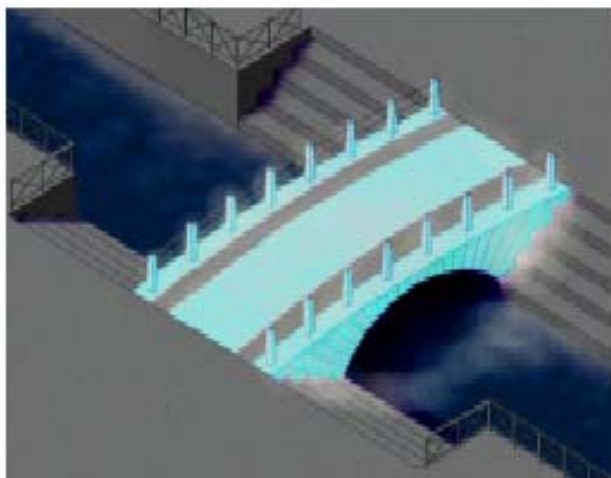
Nybro kommun har anlitat Sweco VBB i Växjö för en utvärdering av möjligheterna att rena dagvattnet i de olika förslagen. I denna utvärdering får **"klart, lysande"** högst poäng. *"Anledningen till detta beror till stor del på att alternativet är tydligt redovisat samt att många av de åtgärder som föreslagits berör reningen av dagvattnet."* Förslagsställaren har uppvisat en åtgärds katalog med ett stort pedagogiskt värde på temat dagvattenrening. Juryn har funnit många vattenreningslösningar mycket tilltalande men har även bedömt vissa förslag som alltför skötselkrävande. I förslagen **"PRISMOR"** och **"klart, lysande"**, upptar dammar för sedimentering stora ytor till nackdel för områdets användbarhet.

Stråk och mötesplatser

Tävlingsområdet är kommunens mest betydelsefulla offentliga rum och det är viktigt att det här erbjuds många attraktiva mötesplatser. Platser för möten kan vara av olika slag: uteserveringar, lekplatser, soliga platser i lå som inbjuder till att sätta sig och där man kan höra vattnet porla eller lyssna på musikkåren. Samtliga förslagsställare visar upp goda idéer om nya mötesplatser utmed bäcken. Trappor och gradänger ner mot bäcken ökar vattenkontakten och erbjuder spontana mötesplatser.

Materialval

Samtliga förslagsställare har på något sätt använt sig av glas för att lyfta fram Nybro som staden i glasriket. I **"Go with the flow"** används lysande glasgatstenar i markbeläggningsen och i **"PRISMOR"** utformas räcken i glas samtidigt som en del av betongen i den kulverterade delen byts ut mot glasbetong. Allra djärvast är förslagsställaren i **"klart, lysande"** som ersätter den befintliga Nybron med en ny, lysande glasbro omgiven av gradänger. I övrigt bygger de tävlande vidare på den befintliga höga kvaliteten i val av markbeläggning.



Belysning

Samtliga förslagsställare visar vackra förslag till spännande ljussättning av tävlingsområdet. Belysningen skapar trygghet och en positiv stämning samtidigt som stråket och de enskilda rummen lyfts fram och dramatiseras.

Eventuell byggnad på Sveaplan

Förslagsställarna har utformat Sveaplan på mycket skilda sätt. I **"PRISMOR"** ersätts den befintliga grillkiosken med en glasad kioskbyggnad i anslutning till parken och den befintliga parkeringsytan minskas. I **"klart, lysande"** ersätts grillkiosken av en serveringsbyggnad i ett läge närmare bäcken vilket medger en utökad parkeringsplats mot Sveaplansgatan. Samma förslagsställare har även skapat ett trädinramat scentorg vid Sveaplan. I **"Go with the flow"** förläggs en ny byggnad för bostäder och handel utmed Sveaplansgatan samtidigt som en mindre cafébyggnad förläggs intill bäcken.

Genomförbarhet/ Långsiktig hållbarhet/ Underhåll

Nybros mest frekventerade offentliga rum måste vara robust. Framtida underhållsbehov och skötselkostnader har vägt tungt i juryns bedömning. Vissa vattenreningsåtgärder kan bli alltför skötselkrävande och riskerar då att minska områdets trivsel och skönhetsvärden. "Go with the flow" är det enda förslaget som behandlar bäckens funktion vid låga flöden.

Juryns beslut

Juryn har enhälligt beslutat att utse "**Go with the flow**" till vinnare i tävlingen. "Go with the flow" skapar ett flertal nya, naturliga mötesplatser utmed ett tydligt och vackert utformat promenadstråk längs Bolanders bäck. Förslaget är inlevelsefullt och välbearbetat och förstärker Nybros levande småstadskaraktär. Vinnaren kommer att anlitas för uppdrag att utveckla och bearbeta sitt förslag utifrån juryns rekommendationer samt de övriga önskemål och krav som beställaren och/eller ekonomin kan komma att ställa.



Axionometri vinnande förslag "Go with the flow"

Nybro den 18 april 2005

Markus Lund

Ulf Ohlsson

Stig Davidson

Johan Paju

Nils-Erik Gustafsson

Kerstin Ainouz

”Go with the flow”

Vinnande förslag. Förslagsställare: Nivå landskapsarkitektur AB. Ansvariga arkitekter: Åsa Drougge och Jonas Berglund.

Medverkande arkitekter: Tora Bärnarp, Jake Ford, Elin Samuelsson och Göran Lindberg.

LOD-teknik: Jonas Andersson, WRS AB, Uppsala.



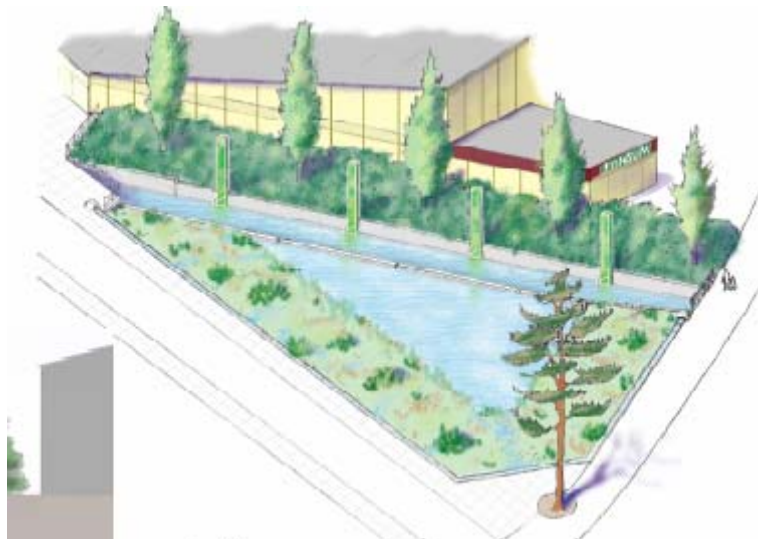
”Go with the flow” vill skapa upplevelserik promenad längs Bolanders bäck. Förslaget bygger vidare på bärande stämningar, kvaliteter och funktioner i Nybros stadsmiljö. Juryn bedömer att ”Go with the flow” skapar ett flertal nya, naturliga mötesplatser utmed ett tydligt och vackert utformat promenadstråk längs Bolanders bäck. Förslaget är väl bearbetat med ett subtielt, minimalistiskt formspråk som förstärker och utvecklar Nybros levande småstadskaraktär. Salutorget får god vattenkontakt och en förlängning västerut med ett nytt caféorg på andra sidan bäcken. Juryn anser dock att kundvagnsgaraget bör flyttas till en lämpligare plats. Även nere vid Konsumtorget skapas nya mötesplatser med gradänger utmed bäcken och promenadstråket leder in i det framtida affärs- och bostadskvarteret Trädgårdsmästaren.

Vattenreningsförslagen är robusta och långsiktigt hållbara och varje enskild del av tävlingsområdet innehåller åtgärder, både på kort och lång sikt, som förefaller funktionella och rimliga. Dagvattnet leds generellt ned i infiltrationsstråk under gångvägar och trappkonstruktioner. I parkerna i områdets norra och södra delar vidgas bäcken till vattenspeglar och förses med flytande akvatiska annuellrabatter. Det befintliga dämnet flyttas från den undanskymda platsen i kvarteret Köpmannen och blir visuellt och ljudmässigt intressant i anslutning till torget och Sveaparken. Den trånga bäcksektionen utmed Kanalgatan beläggs med kalkstenshällar för att ge högre turbulens och rörelse i vattenmassan och bidra till en känsla av levande vatten även vid låga flöden.

”klart, lysande”

Ej belönat. Förslagsställare: Mellanrum Landskapsarkitekter genom landskapsarkitekter LAR/MSA Christer Göransson, Vitaby och Anders Folkesson, Trelleborg.

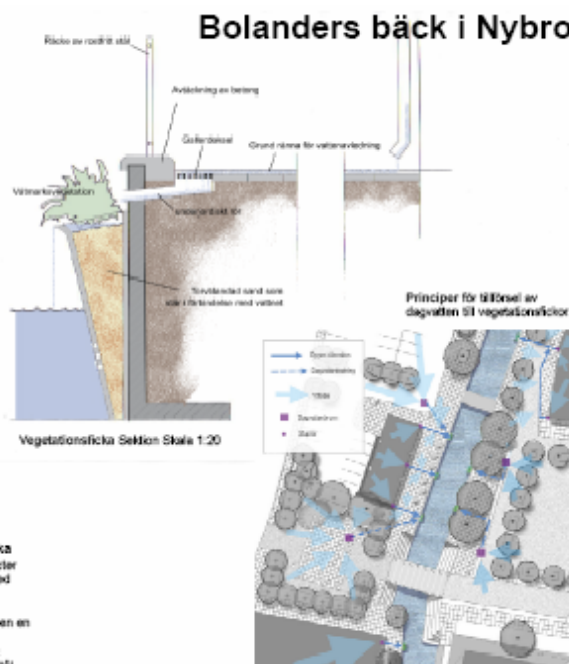
Medarbetare vattenteknik: Va-Teknik & vattenvård AB genom Peter Nilsson, civilingenjör, Tekn.Dr och Jessica Bemerholt, naturvårdsingenjör.



Förslaget är kreativt och djärvt med fokus på miljöpedagogiska och innovativa vattenreningsåtgärder samt ett nytt landmärke i form av en lysande glasbro. I ”**klart, lysande**” har förslagsställarna valt att förstärka variationen i uttryck i de olika rummen utmed bäcken. Sveaparken förvandlas till en vattenpark där befintliga träd står på öar i vattnet. Juryn ställer sig tveksam till denna utformning som starkt begränsar parkens användbarhet. Förslagställarens förvandling av den lugubra passagen i kv Köpmannen är mycket tilltalande.



Vegetationsficka med våtmarksväxter som bevattnas med dagvattnet från anläggande ytor. På bilden syns även en ny avskärning till kanalströmmen samt ränna av rostfritt stål.



”PRISMOR”

Ej belönat. Förslagsställare: Nyréns arkitektkontor, Stockholm.

Ansvarig arkitekt: Bengt Isling landskapsarkitekt LAR/MSA

Medverkande arkitekter: Bo Lidberg arkitekt SAR/MSA, MAA, Jacob Alberg landskapsarkitekt, Erik Hovlin, arkitekt SAR/MSA

Modell: Malin Lundström

Dagvattenspecialist: Thomas Larm, Tekn. Dr, SWECO VIAK AB, Stockholm



”PRISMOR” är ett elegant och poetiskt förslag som synliggör vattnet genom ett antal nya vattenspeglar i form av glasprismor utmed bäcken. Glastemat används även i räcken och i en ny kiosk med uteservering vackert belägen i anslutning till Sveaparken. Torgets vattenkontakt är god med breda gradänger ned mot bäcken och scenens placering på en plattform är tilltalande. Juryn anser dock att Sveaplans utformning är mindre lyckad.

Förslaget bygger konsekvent på principen att samla upp dagvattnet i fördröjningsdammar innan det rinner vidare ner i Bolanders bäck.

