

Formgivningstävling
Idéer till gestaltning av nytt stadshus i Södertälje
Ref nr. 04.053

Juryens utlåtande



Förslag TANGO

Allmänt om tävlingen

Fastighets AB Karlavagnen i samarbete med Södertälje kommun bjöd 2004-11-09 in till arkitekttävling för att utse arkitektföretag för uppdraget att gestalta och projektera Södertäljes nya stadshus. Tävlingen genomfördes som en formgivningstävling med en öppen kvalificering enligt lagen om offentlig upphandling. Av de 28 som anmälde sitt intresse inbjöds fyra arkitektföretag för deltagande i tävlingen:

- BSK Arkitekter AB
- Byrån för Arkitektur och Urbanism
- SWECO FFNS Arkitekter
- Tengbom gruppen AB

Alla tävlande lämnade in sina förslag i rätt tid, senast den 10 februari 2005, och med kompletta handlingar i enlighet med tävlingsprogrammet.

Syftet med tävlingen var (enl tävlingsprogrammet):

- att ta fram ett koncept med en övergripande idé i form av en studie av byggnadens volym och förhållningssätt till staden
- att genom att ge stort utrymme för den kreativa processen få olika förslag till gestaltning belysta
- att hitta det för projektet bästa arkitektföretaget

Jury

Tävlingsförslagen bedömdes av en jury bestående av:

- Susanne Bergström, ordförande i styrgruppen och kommunalråd (s), juryns ordförande
- Staffan Norberg, styrgruppen, ordf. stadsbyggnadsnämnden och kommunalråd (v)
- Mats Pertoft, styrgruppen och kommunalråd (mp)
- Marita Lärnestad, styrgruppen och oppositionsråd (m)
- Mats Siljebrand, styrgruppen och oppositionsråd (fp)
- Roger Johansson, styrgruppen, stadsdirektör
- Bengt Bengtsson, styrgruppen, VD i Fastighets AB Karlavagnen
- Einar Schuch, styrgruppen, samhällsbyggnadschef
- Lotta Lindstam, projektgruppen, stadsarkitekt, MSA
- Stefan Modig, planarkitekt, SAR/MSA, juryns sekreterare
- Göran Dangemark, stadsbyggnadsdirektör i Västerås, arkitekt SAR/MSA
- Peter Sirkén, Tom Tits, arkitekt SAR/MSA
- Anders Bodin, arkitekt SAR/MSA, utsedd av Sveriges Arkitekter

Tävlingsfunktionär var Anders Kuytser, kommunens upphandlingschef.

Juryn hade under bedömningstiden fem protokollförda sammanträden som bereddes av en arbetsgrupp inom juryn. På juryns initiativ kallades sakkunniga för att få förslagen bedömda med avseende på kostnader och trafiktekniska aspekter.

Offentliggörande av tävlingsresultatet sker i Södertälje den 4 mars 2005 i samband med att förslagen ställs ut på Luna Kulturhus.



Telge Forum idag

Tävlingsuppgiften

Tävlingsuppgiften, att redovisa ett gestaltungs-koncept, en volym- och strukturstudie av hur det befintliga Telge Forum genom om- och tillbyggnad kan utvecklas till ett nytt stadshus med 400 kontorsarbetsplatser på ett för stadsbilden tilltalande och berikande sätt (ur tävlingsprogrammet), hade som utgångspunkt den av kommunstyrelsen beslutade Målbilden för Södertälje stadshus. Stadshuset ska enligt målbilden:

- ta tillvara kombinationen stadshus/stadsscen
- vara ett medborgarhus som inbjuder till besök
- markera entrén till stadskärnan
- ha en god tillgänglighet och vara lätt att orientera sig i
- stimulera till möten
- erbjuda öppenhet såväl som trygghet
- vara energisnålt och miljöanpassat
- innehålla anpassningsbara lokaler

Därutöver var den givna ekonomiska ramen för projektet, ca 218 Mkr, en förutsättning i tävlingsuppgiften. Ett nytt stadshus kommer genom samordningsvinster ge effektivare lokaler och minskade driftkostnader. Förutsättningarna redovisas i sin helhet i tävlingsprogrammet med bilagor.

Allmänt omdöme

De fyra förslagen har bedömts efter hur väl de träffat den i tävlingsprogrammet preciserade målbilden för det nya stadshuset. Juryn har därvid särskilt studerat förslagets arkitektoniska och stadsbyggnadsmässiga kvaliteter; förslagets generalitet, utvecklingsmöjligheter och genomförbarhet.

Samtliga förslag har god kvalitet och är utvecklingsbara. Förslagen har belyst uppgiften från olika infallsvinklar, vilket har givit flera intressanta principlösningar. Flera av dem visar bra kopplingar till andra centrumfunktioner, till exempel stationsområdet.

Två förslag markerar sig tydligt i stadsbilden. Det är TANGO som låter plenisalen växa ut ur fasaden och en ny byggnadskropp följa kvartersgränsen mot norr och AXEL som förlänger den befintliga högdelen och låter tillbyggnaden bilda en vinkelrät axel mot befintlig byggnad. Två förslag är mer tillbakadragna: särskilt TELGE STRÅK som lägger hela kontorstillbyggnaden på parkeringen i väster, men också KRAM, som omfamnar högdelen med en låg tillbyggnad.



Flygfoto över tävlingsområdet med omgivning

Individuella omdömen

AXEL

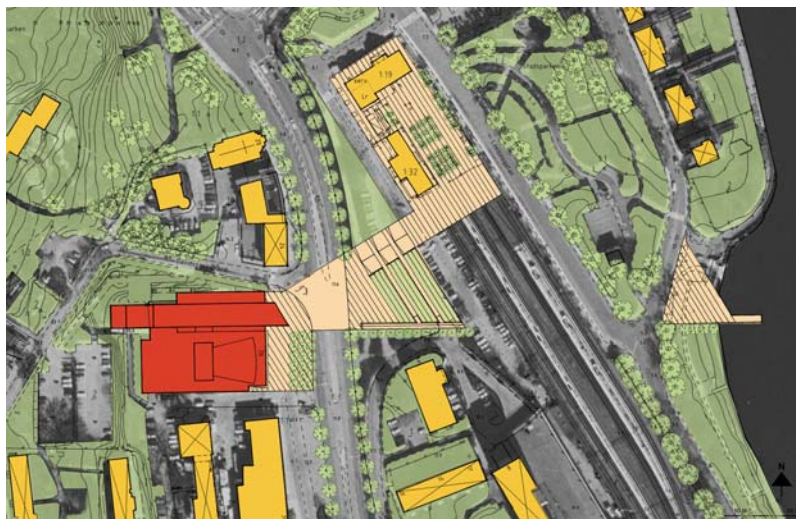
Förslaget är säkert gestaltat med ett tydligt helhetsgrepp över volymerna. Det är en djärv utstickare med stark form och riktning som utgör ett riktmärke och bildar en tydlig entré till stadskärnan. Befintliga och tillkommande byggnadsvolymer är integrerade och väl samkomponerade. Tillbyggnadens materialval anknyter på ett spännande och respektfullt sätt till befintligt hus.

Förslaget har ett genomtänkt helhetsgrepp över de stadsplanemässiga sambanden, med goda kopplingar till stationsområdet och kanalen. Tanken att låta byggnaden skjuta fram mot Järnagatan är bra. Att vinkla husets fasad för att ta upp axeln mot stationen känns dock i juryns mening något ansträngt.

Entrén är välstuderad, ekonomisk och effektiv med de olika funktionerna lätt identifierbara och nåbara, men bjuder inte besökaren vidare upp i huset. Receptionen har fått en alltför undanskymd placering.

Kontorsvåningarna är enkelt utformade med viss generalitet, men innehåller en mörk kärna som kan bli svårutnyttjad. Den vertikala kommunikationen är låst till ett fåtal punkter, vilket ger slutna samband som de i och för sig vällovliga öppningarna i gaveln inte löser fullt ut. Nivåskillnader till befintligt kontorshus är inte lösta.

Byggkostnaderna ligger inom den i programmet angivna ramen.



KRAM

Förslaget visar på en funktionell och estetisk förnyelse med Telge Forum som huvuduttryck. Tillbyggnaden är försynt och i skala anpassad till befintlig byggnad, till den grad att teatermotivet överbetonas. Stadshusdelen blir således underordnad och tillbakahållen, även om dess uttryck är sympatiskt och inbjudande. Den föreslagna vackra omgestaltningen av scenöverbyggnaden vill juryn särskilt berömma.

I glipan mellan Estrad och det nya kontorshuset ligger en ståtlig entré, belyst från ovan genom ett glastak. Entré-

rummet är luftigt och välkomnande och ger stort utrymme för besökaren/ medborgaren. De offentliga utrymmena har dock svåröverskådliga samband.

Kontorsutrymmena är delvis mörka och svårutnyttjade och därför enligt juryns bedömning inte helt flexibla.

Det tre våningar höga utrymmet innanför glasfasaden ger fördyrande överytor. Detta avspeglar sig i att byggnadskostnaderna för förslaget ligger över den i programmet angivna ramen.



TANGO

Förslaget vittnar om en stor förmåga att tolka och gestalta tävlingsuppgiftens mål.

Förslagets huvudgrepp är den centrala ljusgården – atriet – som kan ge alla som arbetar i huset en samlande identitet. Atriet ger rymd och överskådlighet och skapar bra samband mellan husets olika delar och det omgivande stadslandskapet. Juryn vill att atriet utvecklas ännu mer i riktning mot ett kommunikativt rum med mötesplatser och kontaktpunkter. Juryn ser också möjligheter att, efter vidare studier, använda atriet som en integrerad del av husets klimatsystem enligt ekologiska principer. Atriet är för byggnaden en så bärande idé att det också borde kunna få ett tydligt uttryck i det yttre.

Från byggnadens entré bjuds besökaren in i ett öppet och välkomnande rum, som inleder en arkitektoniskt tänkt och vackert organiserad rumslig sekvens upp genom byggnaden i samspel med omgivande topografi. Receptionen tar emot utan att vara påträngande och husets olika delar är lätta att hitta. Den generösa och väl placerade trappan visar vägen upp i huset.

Den inre organisationen är enkel och redig med de offentliga delarna på plan 1 och 2 och kontorsarbetsplatserna tydligt åtskilda högre upp i huset. Möteslokalerna kan lätt fungera för sig själva eller i samspel med restaurangen och evenemangsalokalerna Estrad och Trombon.

Kontorsvåningarnas generalitet ger goda förutsättningar

att skapa trivsamma arbetsplatser i lagom stora grupperingar och med bra ljusförhållanden, antingen i kontakt med fasad eller med ljusgården.

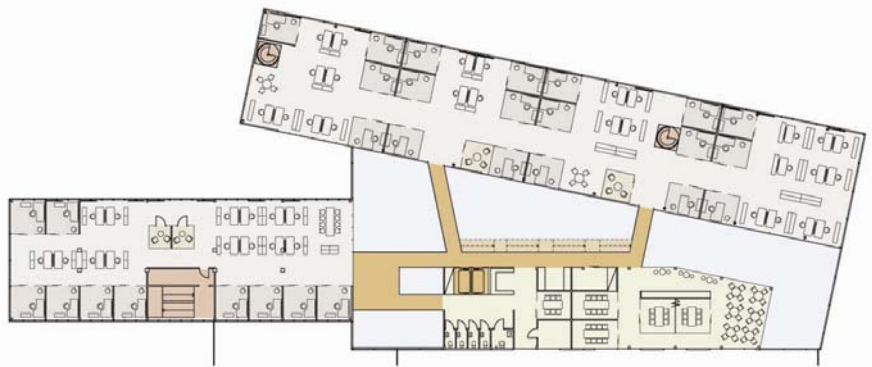
Förslagets yttre gestaltning signalerar ett allvar värdigt en viktig offentlig byggnad. Fasaderna har ett fint anslag, vilket understryks av de valda fasadmaterialet – kalksten, glas och stål – men behöver bearbetas mer. Den utskjutande plenisalen uttrycker på ett bra sätt husets funktion. Byggnaden är väl exponerad i stadsbilden men bör enligt juryns mening markera sig ännu tydligare – särskilt sedd från norr längs Järnagatan. Påbyggnaden på befintligt höghus känns tillfällig.

Det nya stadshuset har ett tydligt eget uttryck och tillåter sig att ta plats, men lägger sig samtidigt respektfullt vid sidan av befintligt hus och Estrads foajé som fortfarande kan exponera sig mot Järnagatan. Själva mötet mellan de två volymerna behöver dock bearbetas.

Det lyckade greppet att vinkla ut den nya kontorsdelen gör att tomten utnyttjas effektivt. Huset följer gatulinjen längs Davidssons gränd och kan därmed läka samman gata och mark som nu är sårigt av schaktningar och stödmurar. Juryn anser att detta anslag ska följas fullt ut så att byggnadens sockel tydligt ansluter till gatan.

Byggkostnaderna ligger inom den i programmet angivna ramen.





PLAN 8
SKALA 1:400



PLAN 2
SKALA 1:400

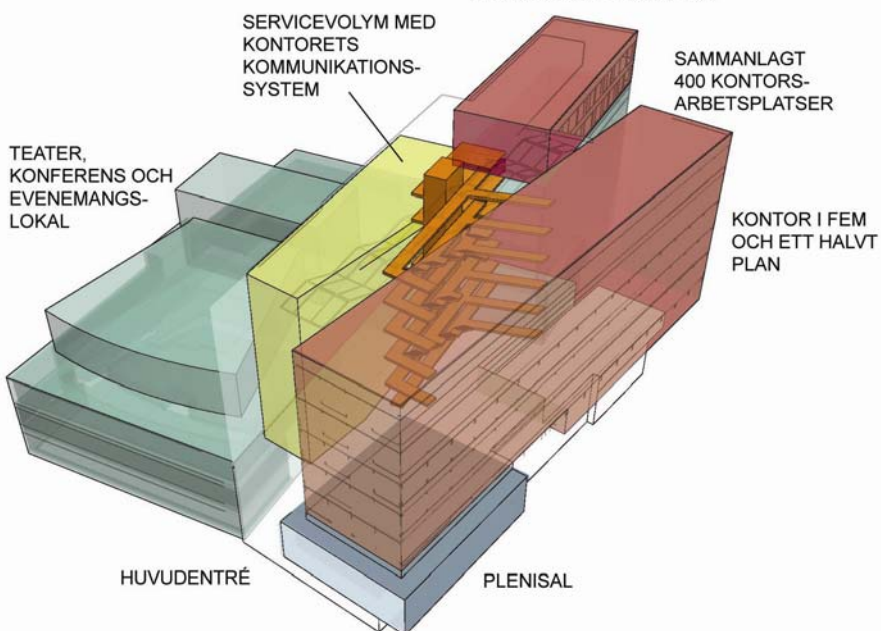
BEFINTLIG KONTORSBYGGNAD
TILLBYGGD MED TVÅ PLAN

SERVICEVOLYM MED
KONTORETS
KOMMUNIKATIONS-
SYSTEM

SAMMANLAGT
400 KONTORS-
ARBETSPLATZER

TEATER,
KONFERENS OCH
EVENEMANGS-
LOKAL

KONTOR I FEM
OCH ETT HALVT
PLAN



HUVUDENTRÉ

PLENISAL

TELGE STRÅK

Stråket, förslagets huvudtema, är ett spännande anslag och ger en intressant sektion genom byggnaden och omgivande topografi. Juryn tror dock inte att detta stråk blir läsbart inne i huset. Kommunikationsvägarna blir orimligt långa med dåliga inre samband som följd.

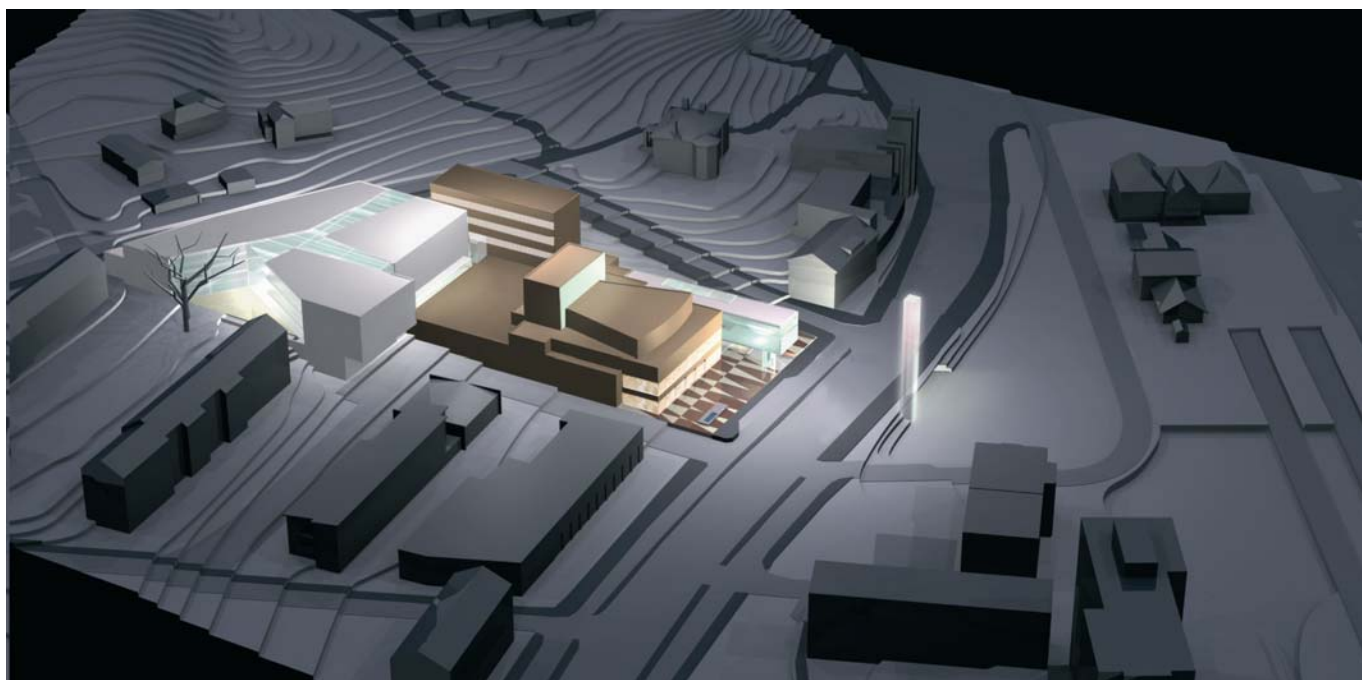
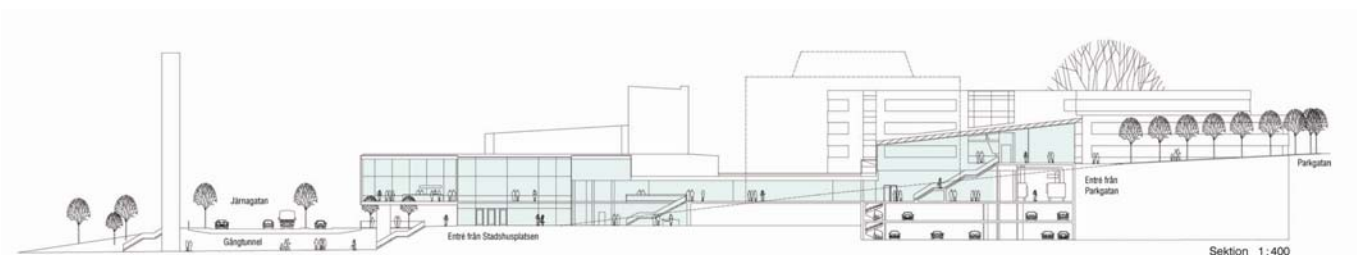
Plenisalens lösning ihop med Trombon och Estrad är genomtänkt och spännande.

Förslaget är det mest tillbakadragna och visar ett oväntat läge för tillbyggnaden. Idén visar i juryns mening för stor respekt mot Telge Forum genom placeringen av stadshus-

delen bakom den höga scenbyggnaden.

Den undanskymda placeringen av kontorshuset kompenseras med en utskjutande glasöverbyggnad och ett ljusstorn vid Järnagatan. Detta portmotiv känns i juryns mening alltför konstruerat. Tanken att ta upp gångtunnelns trappa direkt under den utskjutande glasöverbyggnaden är dock ett starkt urbant grepp.

Förslagets byggkostnad ligger inom den av programmet angivna ramen.



Juryns beslut och rekommendation

Juryn bedömer att förslaget TANGO med sin bärande gestaltungsidé har de bästa förutsättningarna att utvecklas till ett stadshus med arkitektoniska kvaliteter. Ett stadshus, som blir ett riktmärke i staden och med inre samband av öppenhet, föränderlighet och orienterbarhet. Ett stadshus, som effektivt kan stödja verksamheten och stimulera till nya arbetssätt. Vi citerar ur förslagens beskrivning: "Det nya stadshuset är Södertäljebornas nya arena för mötet med scenkonst, demokratiska processer, evene-

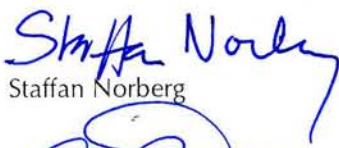
mang och administrativ ledning – allt samlat kring ett gemensamt förenande rum". Förslaget är genomförbart enligt tävlingsprogrammet.

Juryn har därför enhälligt beslutat utse TANGO till vinnare i tävlingen och rekommenderar att dess förslagsställare anlitas för fortsatt uppdrag att delta i slutfasen av programarbetet för att utveckla och senare projektera byggnaden.

Södertälje den 2 mars 2005



Susanne Bergström



Staffan Norberg



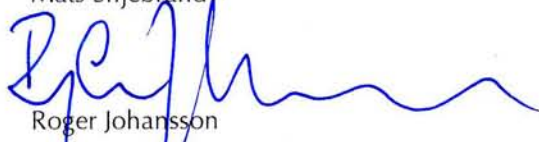
Mats Perftoft



Marita Lärnestad



Mats Siljebrand



Roger Johansson



Bengt Bengtsson



Einar Schuch



Lotta Lindstam



Stefan Modig



Göran Dangemark



Peter Sirkén



Anders Bodin