



# Kunskapens Hus i Östersund

Inbjuden arkitekttävling 2004 - 2005

Juryens utlåtande 2005-02-08



## ALLMÄNT OM TÄVLINGEN

Landsarkivet i Östersund, Föreningsarkivet i Jämtlands län och Jämtlands läns museum inbjöd i oktober 2004 tre arkitektföretag till en arkitekttävling om utformningen av ett "Kunskapens Hus" i Östersund - ett nytt och spännande forum för forskning, lärande och samtal om vårt samhälle och dess kulturarv som samtidigt ska lösa det utbyggnadsbehov Landsarkivet, Föreningsarkivet och Museet har, samt ge möjlighet att erbjuda länets kommuner och landsting förvaringsutrymmen i nya arkivmagasin.

Tävlingen har genomförts som en formgivnings-tävling i enlighet med Lagen om Offentlig Upphandling (LOU) och var öppen endast för följande inbjudna arkitektföretag/team, utvalda genom ett öppet kvalificeringsförfarande:

- Arkitekt Rolf Bergsten, Östersund
- GF Konsult, Göteborg
- Nyréns arkitektkontor, Stockholm

## INLÄMNAD TÄVLINGSFÖRSLAG

Inom utsatt tid, senast 2005-01-03, inlämnades tre tävlingsförslag:

- conexio
- Rödluvan
- Visdömen

## JURY

Tävlingsförslagen har bedömts av en jury bestående av:

- Thomas Andersson, Föreningsarkivet
- Clas Boström, GE Commercial Finance
- Henrik Olofsson, arkitekt, Konstföreningen
- Siv Reuterswärd, stadsarkitekt SAR/MSA /Cajsa Lindström, arkitekt SAR/MSA, Östersunds kommun
- Lilian Semb, Konstföreningen
- Eva Sjögren Zipsane, Landsarkivet
- Henrik Sjögren Zipsane, Läns museet
- Tina Wik, adj. prof, arkitekt SAR/MSA, utsedd av Sveriges Arkitekter

Thomas Nordberg, arkitekt SAR/MSA, Sveriges Arkitekters tävlingservice, har varit juryns sekreterare.

Eva-Marie Sahlin, Landsarkivet, har varit tävlingsfunktionär.

Jury har under bedömningstiden haft tre heldagsmöten.

Ekonomisk granskning av utvalda förslag har gjorts av Claes Boström.

## TÄVLINGSUPPGIFTEN OCH DESS FÖRUTSÄTTNINGAR

Tävlingsuppgiften och dess förutsättningar beskrivs ingående i tävlingsprogrammet. En sammanfattning följer nedan:

### Förutsättningar

Projektet *Kunskapens Hus* handlar om att med en ny byggnad skapa förutsättningar för ett lokal- och verksamhetsmässigt samarbete mellan Landsarkivet, Föreningsarkivet och Läns museet, dessutom att tillgodose arkivens behov av ändamålsenliga arkivlokaler.

Projektets vision är att skapa ett Nordiskt centrum för kulturarvspedagogik. Detta centrum ska vara en motor för praktisk och teoretisk metodutveckling på det kulturpedagogiska fältet, med fokus på kulturarv och bild och en nordisk sektorsövergripande mötesplats för forskning och utbildning om kulturarv, bild och lärande. *Kunskapens Hus* ska därför innehålla lokaler lämpliga för utbildning, fortbildning, workshops och forskningsprojekt av olika slag.

Med bild och kulturarv som utgångspunkt ska besökarna kunna experimentera, bedriva forskning, utveckla och skapa kommunikation.

Förutom att vara det nya *Kunskapens Hus*' entré, huvudbyggnad och publika centrum ska den nya byggnaden också utgöra den integrerande länken mellan landsarkivhuset och Nya museet. Huruvida sammankopplingen ska ske via museibutiken eller caféet var en öppen fråga för tävlingen.

Verksamhetens lokalbehov redovisades i ett lokalprogram. Det betonades att detta uttrycker en aktuell bedömning som kan komma att justeras under projektets fortsatta genomförande och att det nya huset också måste utformas med flexibilitet och generalitet inför framtida förändringar.

I lokalprogrammet kan särskilt nämnas entréhallen (130 kvm), den stora studion (400 kvm), bildlaboratoriet (200 kvm), forskarsalarna (2x70 kvm) samt ca 1900 kvm arkivlokaler.

*Kunskapens Hus* placeras i parken mellan landsarkivhuset och Nya Museet, med länkar till båda dessa byggnader. Det område inom vilket den nya byggnaden, inkl. framtida expansionsmöjlighet, kan placeras framgick av miljö- och stadsbyggnads-kontorets "Planutredning för Bildmuseum/konsthall vid Jamtli" från 28 mars 2000.

Platsen präglas av tre dominerande karaktärsbyggnader från olika tidsepoker: landsarkivhuset från 1930, läns museet från 1929 och den nya museibygnaden från 1995. Byggnaderna omges av en lummig parkmiljö med vid utsikt över Storsjön och Frösön.

*Kunskapens Hus* nås från Fornbyvägen, och mot denna ska entrén annonsera sig. En mindre förplats för bilangöring och handikapparkering samt för att samla besökande skolklasser etc bör skapas i anslutning till entrén.

Nya museet har idag ett lastintag i den västra gaveln som vetter mot passagen mellan Landsarkivhuset och Nya museet. Detta lastintag måste kunna nyttjas även i framtiden. Den begärda förbindelsen mellan nybyggnaden och nya museet måste därför ha en fri höjd på minst 4,7 m.

Parkeringsbehovet för *Kunskapens Hus* måste lösas samordnat för hela anläggningen. Parkeringsfrågan kommer därför att studeras separat och ingick inte i tävlingsuppgiften.

## Tävlingsuppgiften

Tävlingsuppgiften var att utforma Kunskapens Hus i en ny byggnad mellan landsarkivhuset och Nya museet, med länkar till dessa båda byggnader, samt att visa vilka förändringar som krävs i Landsarkivhuset för omdisponering av de befintliga utrymmena.

I programmet påpekades att det nya huset bör ges en självständig modern utformning, med en arkitektonisk gestaltning som förmår möta och hävda sig mot musei- och landsarkivbyggnadens sinsemellan vitt skilda formspråk.

Andra viktiga delar i uppgiften var att skapa tydliga och attraktiva publika utrymmen - där entrén särskilt bör beaktas och där utblicken över arkivparken, Storsjön och Frösön tas tillvara - samt en väl fungerande och trivsamt arbetsmiljö.

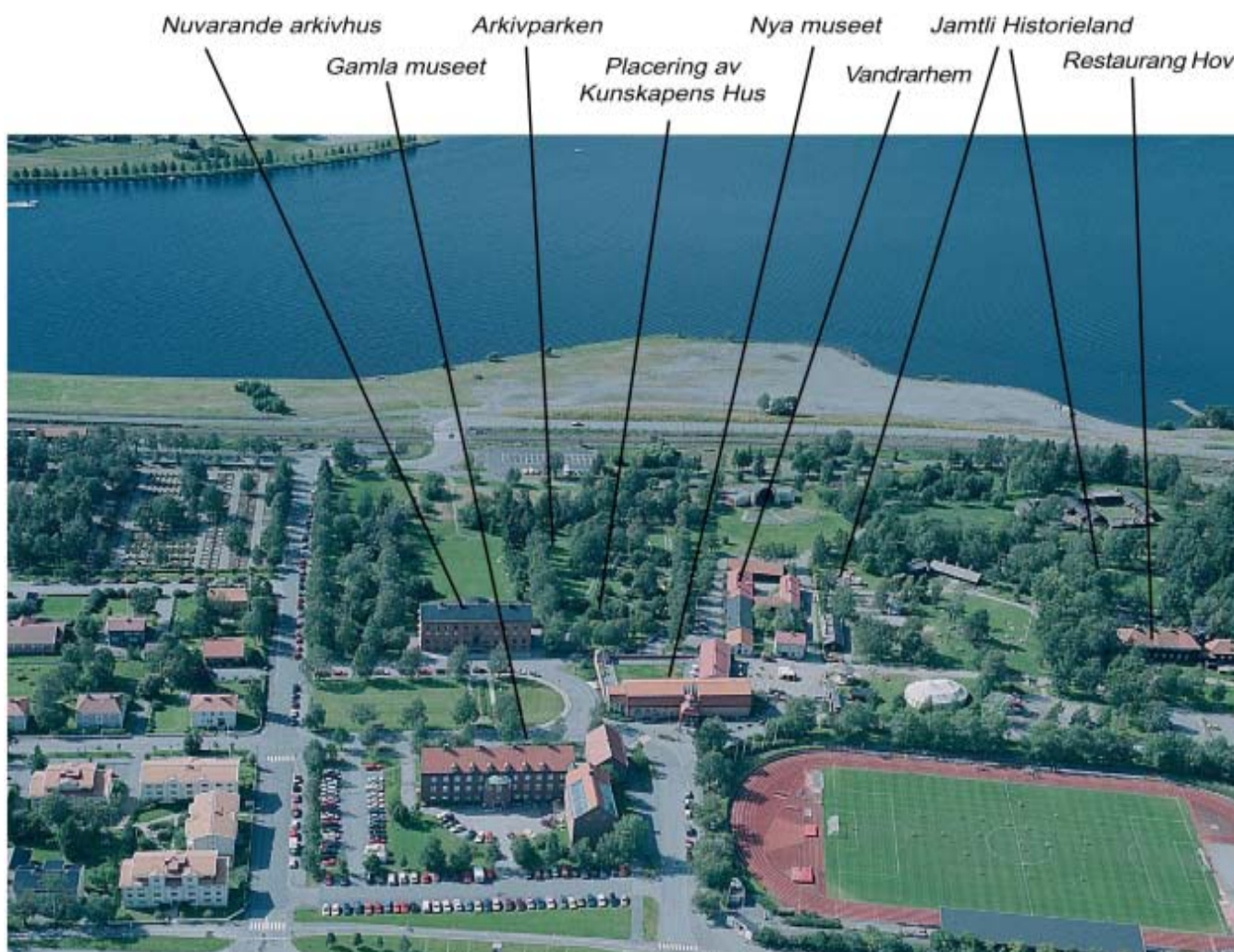
I uppgiften ingick även att forma byggnadens närmiljö.

Vikten av realistiska investerings-, drift- och underhållskostnader betonades, varför det begärdes av varje tävlande att redovisa en egen bedömning av förslagets entreprenadkostnad samt förslagets totalarea BRA.

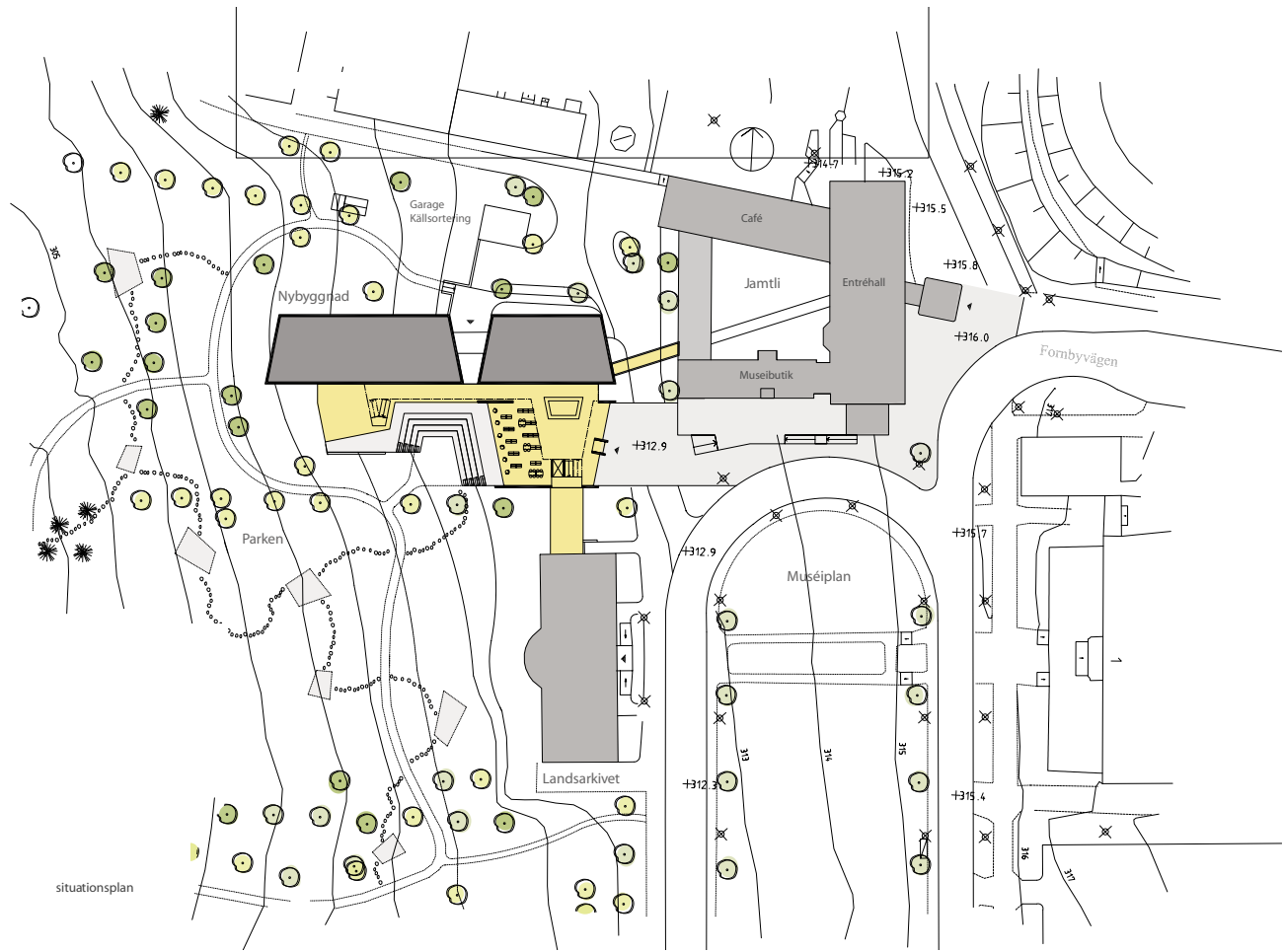
## JURYNS BEDÖMNINGSKRITERIER

Juryns bedömning av tävlingsförslagen har utgått från de kriterier som formulerades i tävlingsprogrammet:

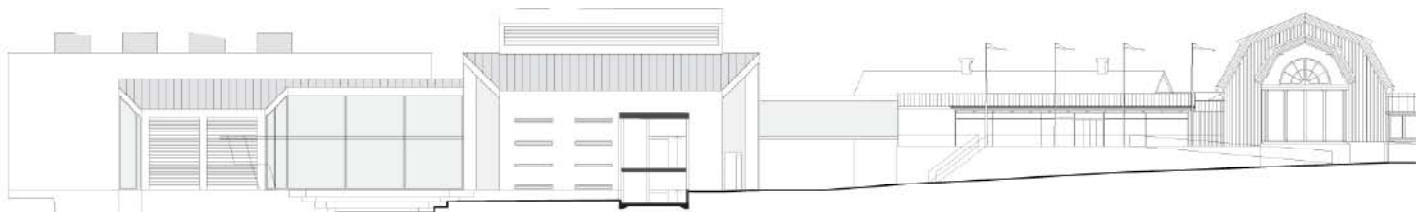
- Arkitektoniska/estetiska kvaliteter (förslagets bärande idé, arkitektoniska kvaliteter, potential till att skapa attraktivitet)
- Funktionalitet (lokalernas logistik, generalitet, flexibilitet, utvecklingsbarhet)
- Ekonomi (lokalutnyttjande, investerings- drift- och underhållskostnader)



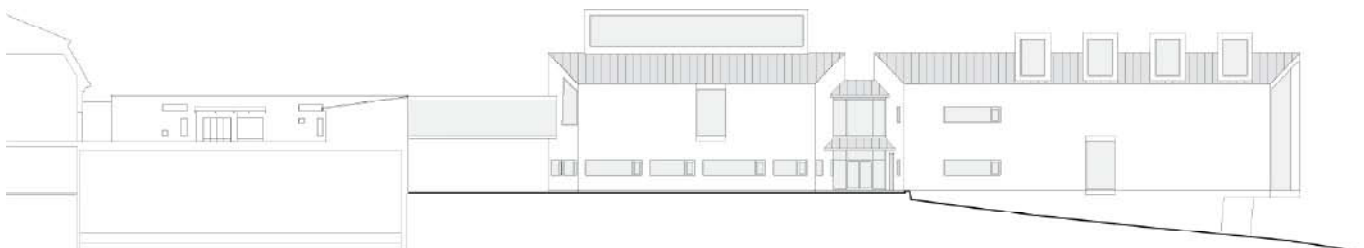
Översiktsbild från området



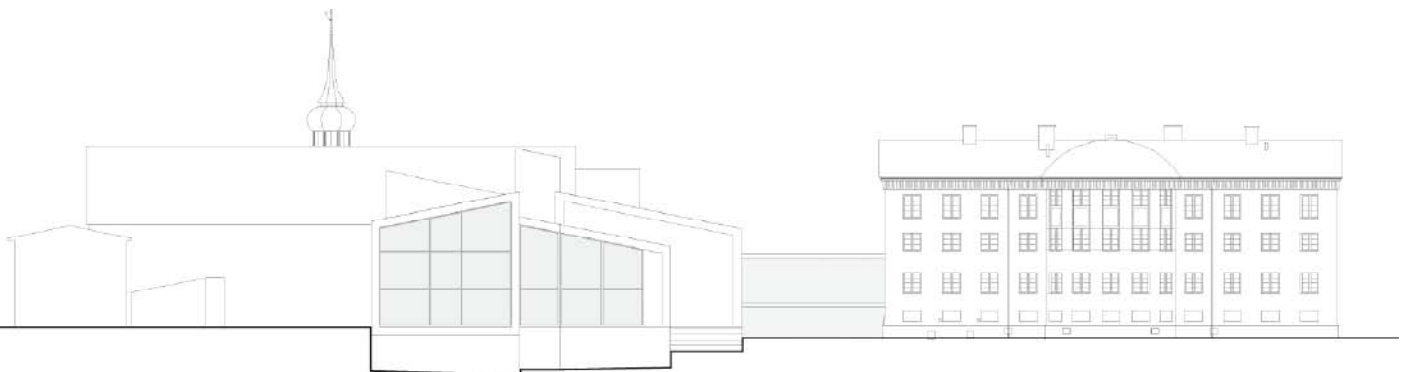
situationsplan



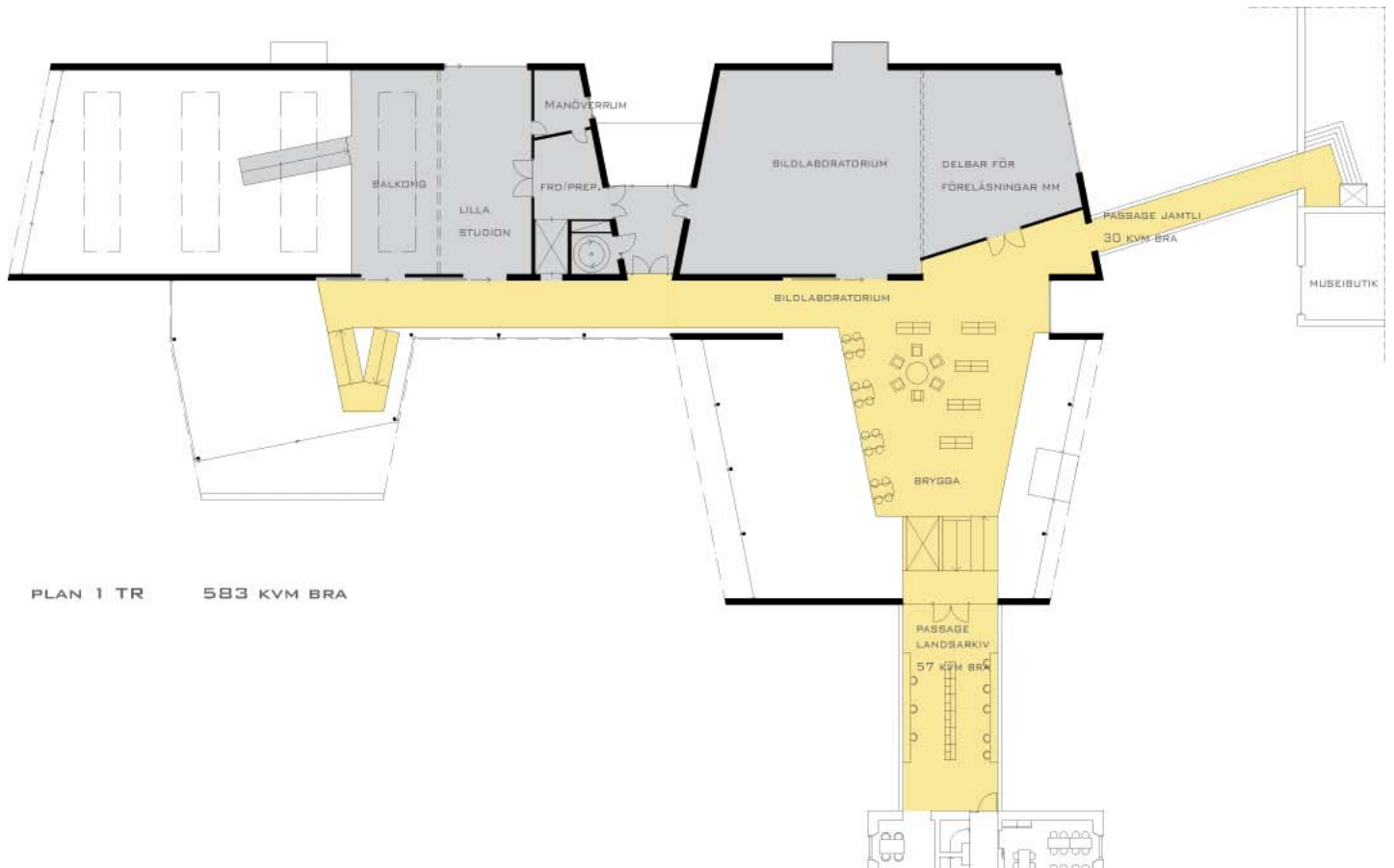
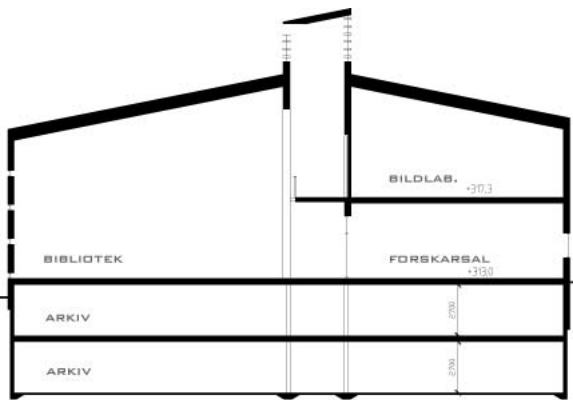
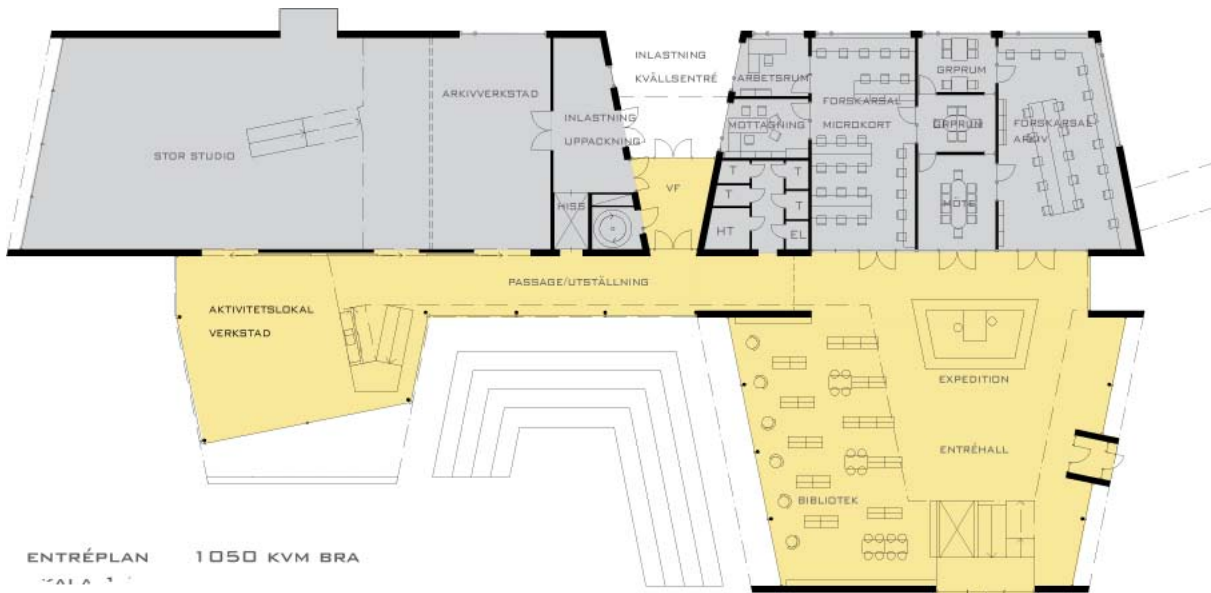
SÖDERFASAD



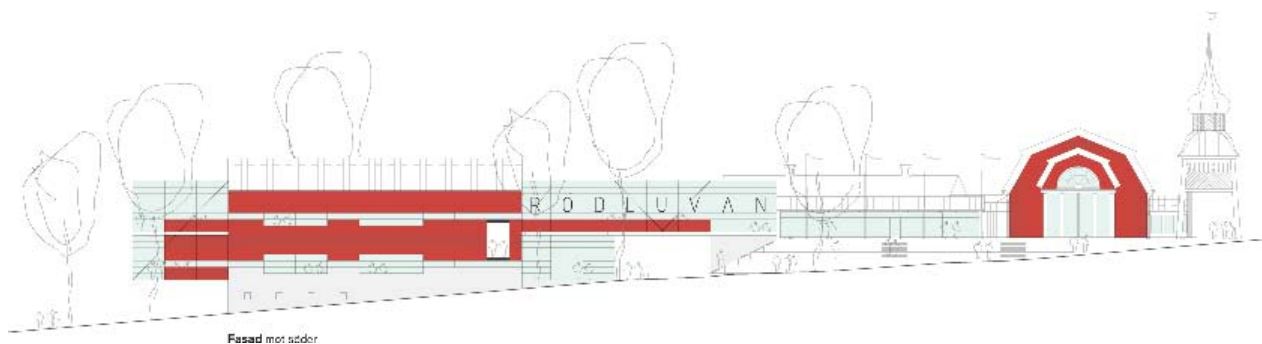
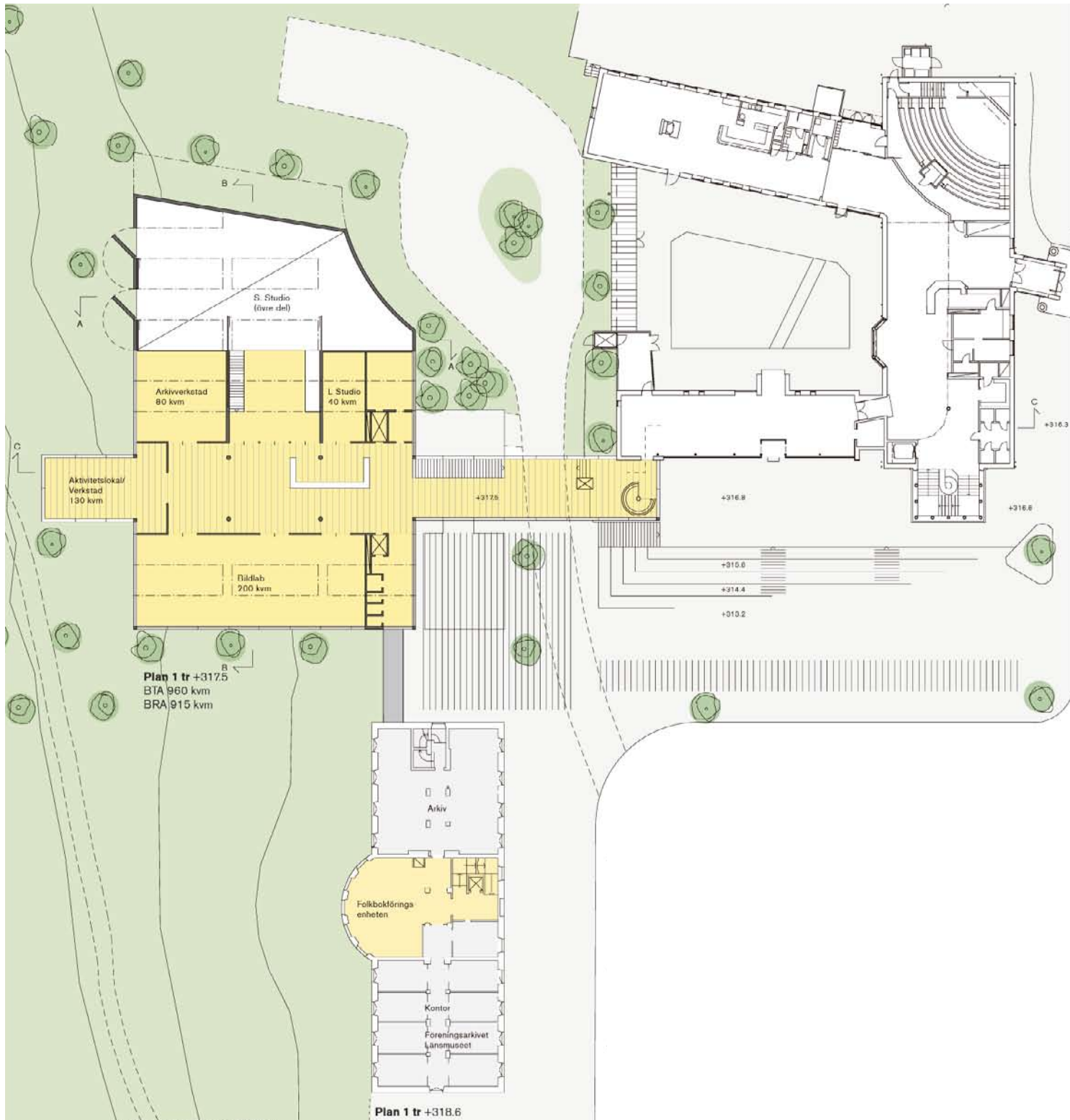
NORRFASAD



VÄSTERFASAD



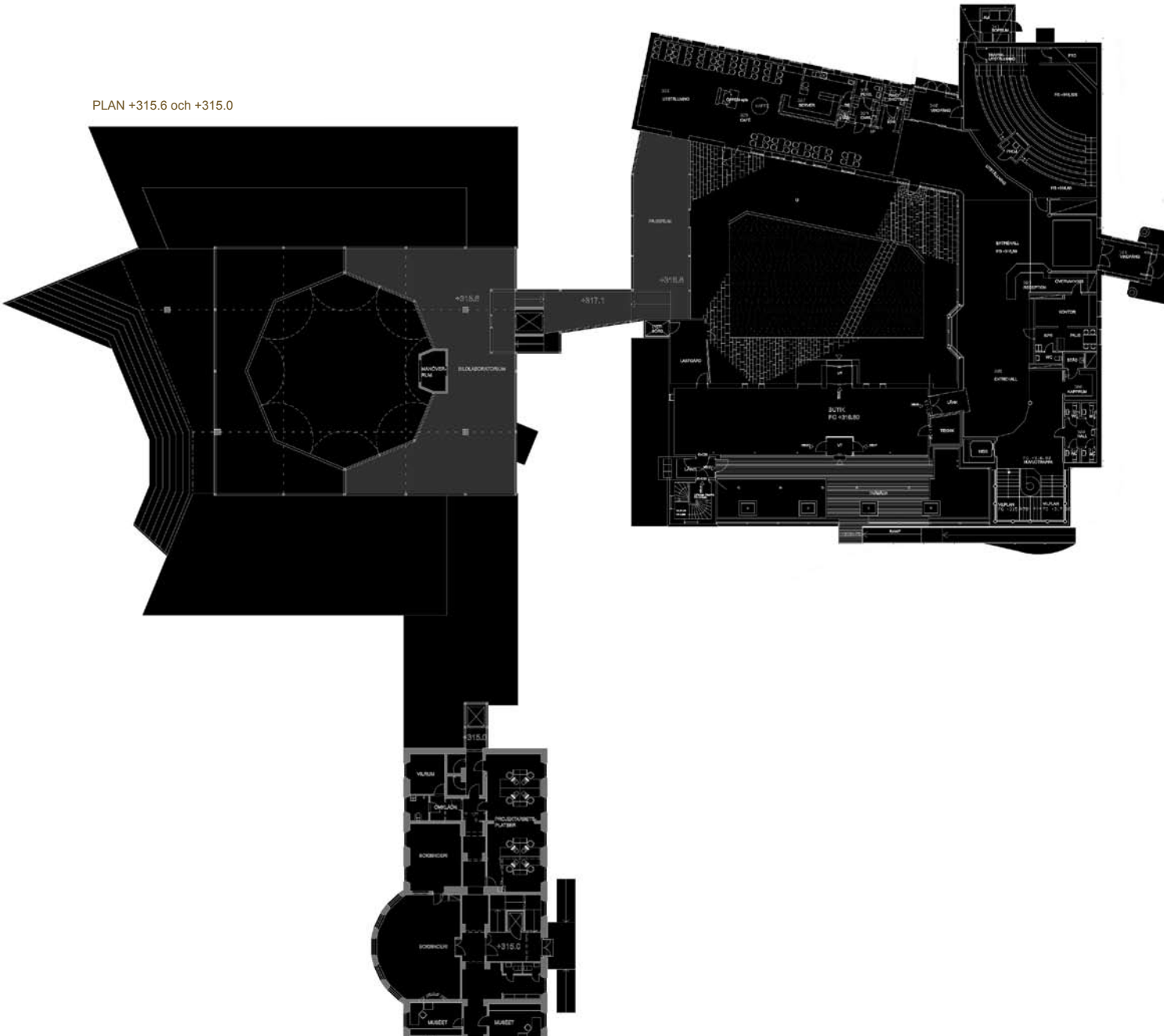
# RÖDLUVAN







PLAN +315.6 och +315.0



## JURYNS KOMMENTARER OCH ÖVERVÄGANDEN

### Arkitektonisk gestalt/Anpassning till befintliga byggnader

Juryn anser, såsom också framgår i tävlingsprogrammet, att den nya byggnaden bör ges en självständig utformning och ett nutida uttryck. Den bör framstå som en egen individ men utan att ta loven av eller störa omgivningen, och bör i sin gestaltning ge uttryck för sin funktion som publik institution. Det är också viktigt att byggnaden tar tillvara platsen stora kvaliteter - parken och utsikten - helst utan att avskärma dessa från Arkivplan.

**Visdömen** har en tilltalande skärpa och elegans, framför allt i fasaden mot parken. Även entrésidans fasad visar stora kvaliteter, men framstår dock som lågmäld i förhållande till Museiplan och omgivande byggnader, med det glasade entré/mittpartiet i hög grad dominerat av Nya museets terrass. Den låga volymen får också effekten att förslaget breder ut sig och kommer alltför nära de befintliga husen på Jamtli. Idén med Kunskapens träd – en takkonstruktion utformad som stiliserade träd över det centrala rummet- som arkitektoniskt uttryck för byggnadens innehåll väcker intresse. Kopplingen mellan den speciella takkonstruktionen och glasfasaderna känns dock inte tillräckligt bearbetad. De platta taken reser också frågetecken eftersom platta tak är ett ständigt återkommande problem i det Jämtländska klimatet.

Den föreslagna hissen upp till samtliga våningar på Landsarkivbyggnadens norra gavel anser juryn bli alltför dominerande, speciellt med tanke på förslaget i övrigt låga utformning.

**Rödluvans** förslagsställare har uppenbarligen satsat på en utmanande arkitektur, med en byggnad som i karaktär, volym, formspråk och färg innebär något helt nytt för platsen. Juryn anser dock att med sin stora och slutna volym,

faluröda färg samt höga sockelparti mot parken framstår förslaget som alltför dominant och främmande på platsen.

**conexio** visar en byggnad i glas och puts som i sin volymsuppbbyggnad och sitt måttfulla arkitektoniska uttryck framstår som välanpassad på platsen. Den uppglasade lockande nya entréhallen har ett eget arkitektoniskt uttryck mot Museiplan samtidigt som den äldre Landsarkivbyggnaden står kvar som en egen tydlig volym.

En hög och väl synlig taklanternin ger juryn intrycket att förslagsställaren sett ett behov av att tydligare markera byggnadens existens. Juryn är dock inte helt övertygad av dess funktion och form, och skulle gärna se andra förslag till att förstärka det arkitektoniska uttrycket. Studios framskjutande huskropp är välgörande, men skulle kunna dramatiseras ytterligare. **conexio's** putsade fasader finner juryn välvalda i sammanhanget. Juryn konstaterar dock att gavlarnas ”ramar” kring de stora glaspartierna måste utformas med stor omsorg för att fungera arkitektoniskt och tekniskt. Även mötet mellan de bandplättäckta taken och de putsade väggarna måste studeras vidare, bl a med tanke på de stora snömängder som förekommer i Jämtland.

**Rödluvan** har inte utnyttjat platsens möjligheter och parken som tillgång för byggnaden medan både **Visdömen** och **conexio** skickligt anpassat byggnaden och nivåskillnaden mot parken genom att skapa spännande sommartida uterum mot densamma genom amfiteaterliknande sittplatser mot väster respektive söder, vilka i båda förslagen har förutsättning att bli en uppskattad tillgång. **Rödluvan** möter parken och nivåskillnaderna med en hög, otillgänglig sockelvåning.

## Entrén

Eftersom platsen för Kunskapens Hus ligger lite lågt i förhållande till omgivande byggnader är det viktigt att dess entré annonserar sig tydligt mot Museiplan. Å andra sidan måste det fortfarande vara tydligt att Nya Museet har sin huvudentré kvar under klockstapeln.

**Visdömens** entré ligger relativt långt tillbaka-dragen i en trång passage mot Nya Museet och annonserar sig knappast alls. Den låga entrénivån och sänkningen av vägen understryker undanskymdheten ytterligare och ger oönskad väglutning mot museets inlastning.

I **conexio** ligger entrén väl synlig i jämnhöjd med museibygnadens frontmur, lite vinklad mot Museiplan för att välkomna besökaren. Juryn uppskattar förslaget att riva tornet vid museibutiken och istället lägga in en trappa upp till denna. På så sätt skapas en gemensam entréplats mellan museibutiken och Kunskapens hus.

## Inre organisation/Logistik

### Allmänt

**conexio** bygger på en uppglasad entréhall, delvis i dubbelvåningshöjd, som via en glasad gång ansluter till den befintliga arkivbyggnaden, medan övriga lokaler är placerade i en norr därom utvinklad långsträckt huskropp i två våningar som skjuter ut i parken. Konceptet är enkelt och flexibelt.

**Visdömen** och **Rödluvan** har båda centralt placerade entréhallar mot vilka övriga lokaler är dockade längs de norra och södra sidorna. Juryn har funnit dessa koncept mer låsande och svåra att förändra.

### Entréhallen

I samtliga tre förslag utgör entréhallen/-hallarna byggnadens centrum och hjärta. Sinsemellan behandlar förslagen dock detta centrala rum mycket olika. Både **Visdömen** och **conexio** har ett stort glasat entrérum, delvis i tvåvåningshöjd, med kontakt med parken via amfiteaterliknande

**Rödluvan** har en mer direkt koppling till museet än de båda övriga förslagen som gör att även dess entréförhållanden skiljer sig påtagligt från dessa. Idén med en entréhall som dockar direkt till terrassbjälklaget utanför museibutiken är intressant, men har givits en mycket dominerande utformning. Jury finner också att den möjlighet till en enkel och samordnad entré med museibutiken som förslaget ger störs av trappor och lyftbord. Förslaget har tillika en entré och entréhall i markplanet som hamnar lite i skymundan. De dubbla entréerna skapar dock en osäkerhet om vad som är huvudentré. Den föreslagna monumentala trappan framför museibutiken skulle i sig kunna vara en stilig fond för Museiplan. Den skapar dock intrycket att det är museibutiken som är hela anläggningens huvudentré och förstärker därmed oklarheten om vart besökaren ska ta vägen.

trappor. Men förslagen skiljer sig på ett avgörande sätt i hur man använder entréhallen. **conexio** har placerat en funktion i hallen - biblioteket - som inte stör kontakten med parken. Detta ser juryn som ett mycket lyckat förslag. Det ger ett innehåll i hallen och ger också register/söksystem och referenslitteratur en naturlig hemvist. Reception är centralt placerad i rummet och har en naturlig kontakt med entrén. Hallen är helt uppglasad mot öster och väster vilket ger både utsikt och genomsikt.

**Visdömen** har istället kombinerat entréhallen med den stora studion, som placerats som ett centralt, åttkantigt rum i rummet, vid behov avgränsat med öppningsbara/svängbara väggpartier. Juryn ser stora problem med denna kombination, bl a för att den bara tidvis kommer att medge kontakt mellan entrén och parken. När studion används för en separat verksamhet reduceras entréhallen till ett smalt omgärdande utrymme som inte medger föreskrivet innehåll

(register/söksystem, referenslitteratur, utrymme för grupper etc.). Receptionen har placerats i ett hörn av hallen, så att man har den bakom ryggen när man kommer in från entrén.

**Rödluvan** har, med sina dubbla entréer, två nästan identiska entréhallar ovanpå varandra. Detta medför behov av dubbla receptioner vilket bedöms vara funktionellt opraktiskt och ekonomiskt omöjligt. Entréfunktionen överskrider också programytan mycket utan att tillföra förslaget motsvarande kvaliteter. Med sin långsmala, korridorliknande form får entréhallarna snarast karaktär av flygterminal utan rumslig spänning Även övrigt programskrivet innehåll i entréhallen blir problematiskt att inhysa.

Byggnaden har ingen funktionell kontakt med parken, ingen utgång, endast sekundär kontakt genom utblickar från entréhallarnas utskjutande och uppglasade ändparti.

Samtliga förslag uppfyller kravet på övervakningsmöjlighet från receptionen.

**Visdömen** har dock ganska stort avstånd till hissarna för personal som ska hämta material.

Kaprum och toaletter: **Rödluvan** har generösa utrymmen, **Visdömen** och **conexio** har mer sekundärt placerade utrymmen som skulle vinna på en bättre placering. **conexio** har redovisat klädska i den glasade länken mot Landsarkivet, en lösning som inte känns acceptabel.

Kaprummet måste ge utrymme för klädska till både skolklasser och forskare.

#### Stora studion

Den stora studios huvudfunktion är att vara utställningshall för tillfälliga utställningar av allehanda slag, med de krav på avskiljbarhet och säkerhet som därav följer.

**Rödluvans** stora studio har en märklig oregelbunden T-form som inte övertygar. Den böjda bakväggen känns omotiverad. Rummet är ganska slutet, men med norrvända taklanterniner och reglerbart ljusinsläpp mot väster bör det fungera väl ljusmässigt. Kontakten mellan de båda våningsplanen är väl löst.

I **conexio** är den stora studion placerad längst ut mot parken, lätt avskiljbar och med en enkel form som ger stor flexibilitet och många utställningsmöjligheter. Bra ljus med norrvända lanterniner och glasad västfasad. Rummet är drygt 100 kvm för litet, men med väl lösta förbindelser mellan våningsplanen. Dess placering och generella form gör det utvecklingsbart och ger goda möjligheter att med enkla justeringar uppfylla programkravet.

**Visdömen** markerar att detta är det centrala rummet i byggnaden, det fyller nästan hela entréhallen. All verksamhet cirkulerar runt detta åttkantiga utrymme och dess spektakulära takkonstruktion, "Kunskapens träd". Ytan är dock underdimensionerad, endast 60 % av programkravet, vilket är ett problem eftersom en utökning påverkar hela entréhallen. Trots att de svängbara väggskivor som vid behov avgränsar studion från den övriga entréhallen kan ställas i många olika kombinationer framstår lösningen som mycket statisk och svår att förändra. Då rummet används täpps entréhallen igen, och passagera mot parken blir trånga. Dessutom uppstår problem med säkerhet, inträde och akustik, eftersom det till större delen tvåvåningshöga rummet avgränsas av väggskivor som är endast en våning höga. Riktigt stora väggytor för utställningar saknas. Som idé tilltalar lösningen då den är enkel och klar men möter inte rums- eller funktionskraven vilka inte kan uppfyllas utan en fullständig omarbetning av förslaget.

Programmets önskemål om tvåplanslösning/balkong tillgodoses i **Rödluvan** och **conexio**, medan man i **Visdömen** endast kan blicka ut över rummet från det inglasade bildlaboratoriet på ovanvåningen.

#### Bildlaboratoriet

**conexio** har utformat bildlaboratoriet så att en del kan skiljas av och användas som föreläsningssal (förmodligen som kompensation för att lektionssalen i arkivbyggnaden är för liten). Juryn finner dock inte detta vara någon bra lösning då behovet är en fullstor lektionssal. Vid

delning blir bildlaboratoriet dessutom för litet. Placeringen i byggnaden är dock välfunnen.

**Rödluvans** bildlaboratorium uppfyller programkraven i såväl placering som utformning.

I **Visdömen** är bildlaboratoriet placerat ovanpå en del av den stora studios åttkant. Med sina glasväggar och komplicerade form framstår rummet som svåränvänt.

#### Forskarsalar, grupprum

**Rödluvan:** Forskarsalarna är lite för stora (80 kvm) men verkar fungera avseende övervakning, närhet till garderob etc. Grupprummen redovisas som ett mörkt utrymme som ej går att dela upp, dessutom med för liten yta trots överdimensionering i övrigt.

**Visdömen:** Ligger centralt men lite för långt från kapprum och hissar för att vara bekvämt.

**conexio:** Bra placerade i den mer slutna delen av byggnaden mot nordost och i förhållande till reception och toaletter. Att forskarsalarna är genomgångsrum till grupprummen är dock inte acceptabelt.

#### Arkivlokalerna

Bör ha enkla rumsformer för effektiv möblering.

**Visdömen** uppfyller detta krav, medan både **Rödluvan** och **conexio** har delvis mindre effektiva rumsformer (ej vinkelräta). Samtliga förslag redovisar ytor enligt program.

#### Anslutning till arkivbyggnaden

**conexio** ansluter till två våningsplan i arkivhuset - souterrängplanet och entréplanet. De föreslagna pausrummen i förbindelse-länken ställer sig juryn tveksam till, den glasade länken bör kanske hellre hållas öppen för att behålla genomsikten mot parken.

Även **Rödluvan** ansluter till två våningsplan, källaren och entréplanet (biblioteket), vilket innebär två separata gångar. Vinsten är en obruten markförbindelse mellan gatan och

parken, under förbindelsegången men den tudelade förbindelsen är en dyrare lösning.

**Visdömen** ansluter till arkivbyggnaden i souterrängplanet (biblioteket) och källarplanet. Juryn sätter ett frågetecken för behovet av hissen på arkivhusets gavel till alla våningsplan - bl a för att den skymmer kontakten med parken från gatan. Till skillnad från de två övriga förslagen ansluter inte **Visdömen** till arkivhuset med en glasad gång utan med en envåningsdel av byggnaden som innehåller kontorsrum. Därmed skärs den visuella kontakten mellan Arkivplan och parken av. Invändigt är förbindelsen mellan Kunskapens Hus och arkivbyggnaden oskönt utformad som en lång smal korridor med en knyck på mitten.

#### Anslutning till Nya museet

Både **conexio** och **Visdömen** ansluter till Nya Museet via en sned glasad gång som landar norr om museibutiken, i en föreslagen ny lokal längs museigårdens västra sida. Juryn inser att en sådan ny lokal kan ha sina fördelar, men anser ändå att en anslutning via museibutikens gavel bör prövas i första hand.

**Rödluvans** anslutning till museet har kommenterats ovan under "Entrén".

#### Användning av arkivhusets lokaler

Förslagen visar sammantaget att arkivhuset ger många möjligheter att disponera lokalerna på olika sätt, de redovisade lösningarna ser överlag rediga och bra ut. Påpekas bör dock att den lektions-sal som **conexio** placerat här är för liten.

#### Inlastning

Inlastningen måste vara placerad och utformad så att man lätt kan transportera inlastat material ner till källare/arkiv. Inlastningen får inte störa publikentrén.

**Visdömen** har en funktionellt väl fungerande lösning, men husets utbredning gör den smala inlastningsgården norr om huset till en tråkig baksida till Jamtli.

**conexio** har kombinerat inlastning med publik kvällsentré från norrsidan. Inlastningen förefaller fungera väl. Att använda den som publik kvällsentré är däremot mindre lyckat. Denna yta bör kunna tillföra de underdimensionerade ytorna av kapprum och grupprum vad som krävs för att uppfylla programkravet.

**Rödluvan** har, till skillnad från de båda övriga förslagen, placerat inlastningen mitt i passagen mot Nya Museet, strax intill den publika entrén i gatuplanet. Detta är ingen lämplig placering enligt juryns mening. Dessutom är ytorna och planlösningen så opraktiskt utformad att det är tveksamt om lösningen överhuvudtaget kommer att fungera.

#### **Flexibilitet/Lokalutnyttjande/Kostnader**

En planlösning med flexibilitet och generalitet är ett viktigt krav, liksom att lokalytan utnyttjas så effektivt som möjligt.

är 60% för liten. Kombinationen av denna och entréhallen fungerar inte av säkerhetsskäl och försvårar avstängning.

Juryn konstaterar att varken **Rödluvan** eller **Visdömen** har särskilt flexibla planlösningar.

Kostnadsmässigt är det svårt att bedöma den speciellt utformade takkonstruktionen eftersom den är dåligt redovisad.

I **Rödluvan** begränsas flexibiliteten av de dubbla entréhallarna och den stora studios T-form. Förslaget visar också omotiverat stora överytor vilket gör förslaget till tävlingens dyraste samtidigt som planlösningen är stel och upprepande utan rumslig spänning.

**conexio's** enkla plandisposition ger god flexibilitet och goda möjligheter till anpassning. Detta gör förslaget till det mest utvecklingsbara. Förslaget har kunnat kombinera en tilltalande, generös och inbjudande entréhall med en enkel och flexibel planlösning.

**Visdömens** planidé bygger helt på den centrala placeringen av den stora studio och dess kombination med entréhallen. Detta ger en låst planlösning som blockerar justering av ytor och funktioner även om man har uppnått en intressant rumslighet i det läge då delar av den stora salen är öppen.

Förslaget har inga överytor, utan är t o m i vissa fall väl ytsnålt, t ex den stora studio.

Förslaget uppfyller i huvudsak lokalprogrammets krav, med undantag för den stora studio som

Generellt bedöms kostnadsskillnaderna förslagen emellan huvudsakligen bero på deras respektive totalytor, dvs hur effektivt de har lyckats lösa in lokalprogrammets krav.

## SAMMANFATTANDE OMDÖMEN OM FÖRSLAGEN

### conexio

Förslaget bygger på ett plankoncept som med sin enkla uppbyggnad ger stor flexibilitet och stora möjligheter, både till vidareutveckling och till anpassning till framtida krav och förändringar. Det visar en vänlig och välvårdad arkitektur, som i material och färg anknuter till arkivhuset men som i övrigt förhåller sig fritt till de kringliggande byggnaderna. Förslaget visar en spännande och lockande uppglasad entrédel som berikar arkitekturen runt Museiplan. Det gör även den föreslagna knytningen med ny trappa upp mot museiterrassens västra del.

Interiört bjuder förslaget på ett vackert entrérum som ”redan i dörren” bjuder besökaren på en

strålande utsikt över parken och Storsjön. När man rör sig mellan husets olika verksamheter har man hela tiden kontakt med parken, medan verksamhetslokalerna i sig är formade för att ge den ro och avskildhet verksamheten kräver. Lokalerna är enkelt och logiskt organiserade, och uppfyller till större delen uppställda programkrav. Den stora studion har förutsättningar att bli ett generöst, mångsidigt användbart och vackert utställningsrum i kontakt med parken. Den föreslagna utvändiga ”amfiteatern” fångar på ett attraktivt sätt in Arkivparkens findel och ligger i bästa väderstreck med hänsyn till sol och vind.



## RÖDLUVAN

Förslagets arkitektoniska karaktär, som snarast för tankarna till fabrik eller magasin, övertygar inte på platsen. Byggnadsvolumerna är dominerande och möter parken med en hög och tråkig sockelmur. Platsens kvaliteter, parken och utsikten över Storsjön, utnyttjas dåligt. Ett uppglasat, utskjutande ändparti av entréhallen ger den enda kontakten med parken, men framstår som en överyta som inte har integrerats i husets verksamhet.

Plankompositionen är stel, och rörelsen genom byggnaden sker i huvudsak längs entréhallarnas

breda korridorer. De dubbla entréerna medför inte bara en ambivalent entrésituation utan även dubbla entréhallar, med en sammanlagd yta som med minst 500 kvm överskrider programytan. Med sin långsmala utformning är det trots det tveksamt om de uppfyller de funktionella programkraven.

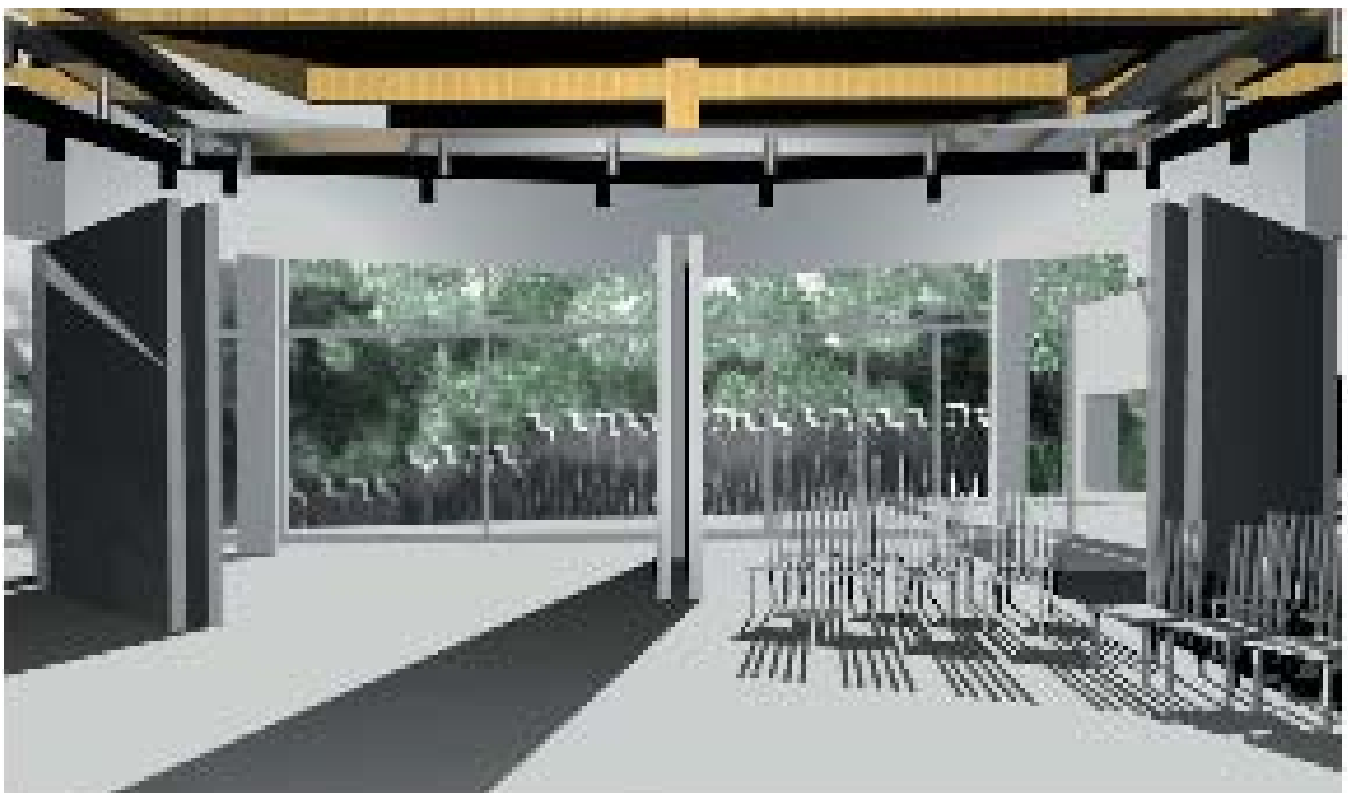
Kopplingen till museibutiken ett intressant anslag som förslagsställaren tyvärr inte har förmått utnyttja. Förslaget redovisar stora överytor och blir därför onödigt dyrt.



## VISDÖMEN

Detta förslag väckte inledningsvis stort intresse hos juryn. Det redovisar, med väl proportionerade och komponerade volymer i låg skala och en fräsch monumentalitet mot parken, en intressant arkitektur med tidsenlig karaktär som förhåller sig helt fritt till intilliggande byggnader. Det intryck man får från Museiplan är dock en byggnad som är alltför nedtryckt och anonym med en undanskymd entré. Tyvärr har förslagsställaren satsat allt på det centrala rum som kombinerar entréhall och stor studio

och som ej uppfyller programkraven. Juryn har inte funnit det möjligt med några alternativa möjligheter inom det valda konceptet, och tvingas konstatera att det är en formidé som inte håller. Takkonstruktionen över den centrala hallen - ”Kunskapens Träd” - förefaller spännande men är svårbedömd p g a knapphändig redovisning. Till förslagets förtjänster hör den ekologiska ansatsen i materialval och föreslagen alternativ luftreningsteknik.



## JURYNS BESLUT OCH REKOMMENDATION

Jury beslutar enhälligt att utse förslaget conexio till vinnare i tävlingen och rekommenderar att dess förslagsställare anlitas för fortsatt uppdrag att utveckla och färdigprojektera byggnaden, förutsatt att beslut om genomförande av projektet kan fattas.

Östersund den 8 februari 2005

*Thomas Andersson*

*Lilian Semb*

*Clas Boström*

*Eva Sjögren Zipsane*

*Henrik Olofsson*

*Henrik Sjögren Zipsane*

*Siv Reuterswärd/Cajsa Lindström*

*Tina Wik*

## FÖRSLAGSSTÄLLARE

enligt förslagens namnsedlar, öppnade efter avslutad bedömning

### conexio

GF Konsult AB / Arkitekter, Göteborg, genom

Arkitekt SAR/MSA Christer Håkansson, ansvarig

Arkitekt Eva Sparrings

Arkitekt SAR/MSA Viveka Larsson, presentation

Byggnadsingenjör Mattias Dellmo, 3D-bilder,  
fotomontage

Civ. ing. Peter Larsson, konstruktion

## RÖDLUVAN

Nyréns Arkitektkontor AB, Stockholm, genom

Tomas Rosén, arkitekt SAR/MSA

Jörgen Åström, arkitekt SAR/MSA

Måns Kärnekull, arkitekt SAR/MSA

Bengt Isling, landskapsarkitekt LAR/MSA

Medarbetare:

Emma Karlsson, arkitekt

Vasco Trigueiros, arkitekt

Medarbetare kalkyl:

bk beräkningskonsulter AB, genom

Ambjörn Hägg

## VISDÔMEN

Arkitekt Rolf Bergsten, Östersund

Medverkande:

Professor Lars Thofelt, Östersund

Sweco Projektledning i Östersund, kostadsuppskattning